

# Sofiegården : Studentenwohnungen in Kopenhagen : Architekten : Box 25

Autor(en): [s.n.]

Objektyp: **Article**

Zeitschrift: **Das Werk : Architektur und Kunst = L'oeuvre : architecture et art**

Band (Jahr): **62 (1975)**

Heft 3: **Wohnungsbau = Logements**

PDF erstellt am: **22.09.2024**

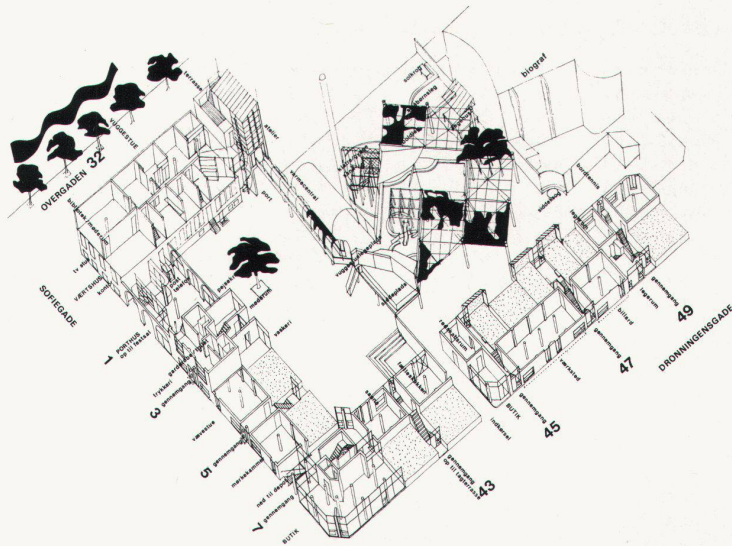
Persistenter Link: <https://doi.org/10.5169/seals-47800>

## **Nutzungsbedingungen**

Die ETH-Bibliothek ist Anbieterin der digitalisierten Zeitschriften. Sie besitzt keine Urheberrechte an den Inhalten der Zeitschriften. Die Rechte liegen in der Regel bei den Herausgebern. Die auf der Plattform e-periodica veröffentlichten Dokumente stehen für nicht-kommerzielle Zwecke in Lehre und Forschung sowie für die private Nutzung frei zur Verfügung. Einzelne Dateien oder Ausdrucke aus diesem Angebot können zusammen mit diesen Nutzungsbedingungen und den korrekten Herkunftsbezeichnungen weitergegeben werden. Das Veröffentlichen von Bildern in Print- und Online-Publikationen ist nur mit vorheriger Genehmigung der Rechteinhaber erlaubt. Die systematische Speicherung von Teilen des elektronischen Angebots auf anderen Servern bedarf ebenfalls des schriftlichen Einverständnisses der Rechteinhaber.

## **Haftungsausschluss**

Alle Angaben erfolgen ohne Gewähr für Vollständigkeit oder Richtigkeit. Es wird keine Haftung übernommen für Schäden durch die Verwendung von Informationen aus diesem Online-Angebot oder durch das Fehlen von Informationen. Dies gilt auch für Inhalte Dritter, die über dieses Angebot zugänglich sind.



## Sofiegården Studentenwohnungen in Kopenhagen

Architekten: Box 25. Niels Gammelgård, Peter Holst, Karen Kristiansen, Peder Duelund Mortensen, Hans Peder Pedersen

Können die Neubauten von Sofiegården in Kopenhagen als Resultat einer Häuserbesetzung gewertet werden?

Die Baustruktur des Quartiers Christianshavn geht auf einen Stadtplan des 17. Jahrhunderts zurück, der über den von Befestigungswällen begrenzten Inselbereich symmetrisch ein Netz von rechtwinkligen Strassen legte, unterbrochen durch einen geradlinigen Kanal. In den grossen Häuserblöcken mit Höfen und Hinterhäusern wohnten ursprünglich Seeleute und Handwerker. Mit der Zeit wurden jedoch diese Quartiere vernachlässigt. Sofiegården (der «Sophienhof»), ein Häuserblock, der an der einen Seite an den Kanal grenzt, sollte auf Beschluss der Stadtverwaltung Ende der sechziger Jahre im Rahmen eines Sanierungsplanes teils abgebrochen, teils renoviert werden.

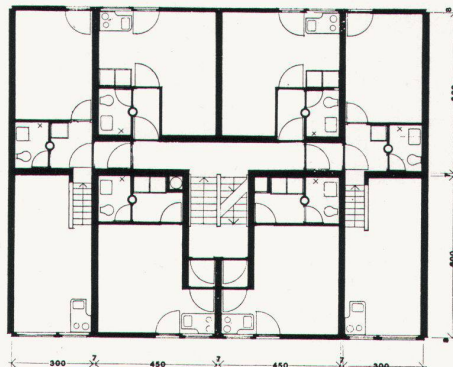
Da die Häuser über längere Zeit leerstanden, verschlechterte sich ihr Zustand immer mehr. Eine Studentengruppe nistete sich vorübergehend in einem der Häuser ein und setzte ihre eigenen Mittel und ihre eigene Arbeitskraft für die Wohnlichkeit des Abbruchobjektes ein. Die Initiative griff auf andere Häuser über. Hinterhäuser wurden abgebrochen, Dächer ausgebessert, Sanitäreinrichtungen installiert, Fenster abisoliert usw. Mit der Selbstverwaltung verbunden, entwickelte sich unter den Bewohnern von Sofiegården ein aktives Gemeinschaftsleben.

Als dann die Stadtbehörde eines der Häuser als einsturzgefährdet erklärte und den Abbruch anordnete, stellte sich die Gemeinschaft geschlossen hinter die betroffene Bewohnergruppe. Über den Zustand des Hauses wurden Alternativexpertisen eingeholt. Man konzentrierte sich auf die Forderung, die Häuser seien

erst unmittelbar vor einem Neubau abzubauen. Als in den Verhandlungen mit den Behörden keine Änderung des Beschlusses erreicht wurde, entschloss man sich zum Widerstand. Die Häuser wurden im Winter 1968/69 besetzt – Sofiegården zur autonomen Republik ausgerufen. Die Bewohner gewannen zahlreiche Sympathisanten. An Massenveranstaltungen wurde eine Wohnpolitik entwickelt, deren Programm auch für ähnliche Situationen beispielhaft sein sollte. Als dann die gewaltsame Räumung durch die Polizei bevorstand, verbarrikadierte man sich, und man gab erst unter dem Druck der Abbrucharbeiten auf.

Die Initiative blieb nicht ohne Echo in der Öffentlichkeit. Statt der ursprünglich geplanten Eigentumswohnungen wurde im Auftrag der Stadt von einer jungen Architektengruppe ein Studentenzentrum mit subventionierten Wohnungen und Gemeinschaftsräumen projektiert, dessen Betrieb nun die Studenten selber verwalten. Der Neubau schafft einerseits Platz für neue zeitgemässe Funktionen, andererseits gliedert er sich in die bestehende Quartiersbebauung rücksichtsvoll ein.

Die Neubauten sind auf den alten Baulinien



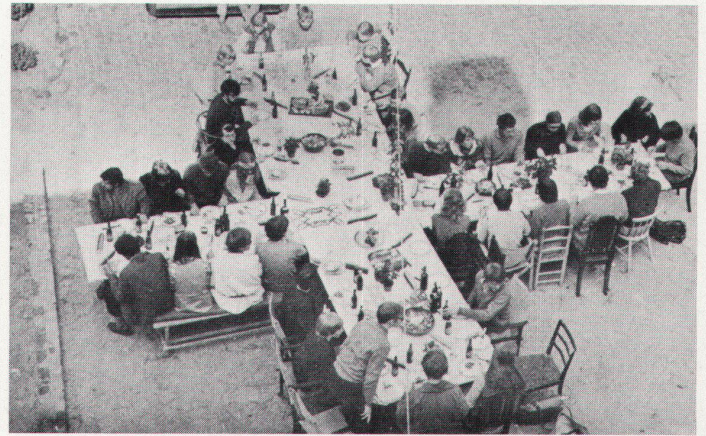
Grundriss eines Hauses

als Einzelhäuser mit zentralen Treppen konzipiert, die wiederum in Verbindung mit Durchgängen zwischen Strasse und Innenhof stehen, wie dies im Quartier üblich ist. Die Masseinheit der Haustypen von ca. 15 m Breite trägt zur Integration der Neubauten in die bestehende Bebauung bei. In den zwei erhaltenswerten Bauten, die restauriert wurden, sind die verschiedenen Gemeinschaftsräume untergebracht. Über den Empfang erreicht man Festsaal, Bibliothek und Sitzungszimmer. Dazu kommen die öffentlichen Einrichtungen: eine Wirtschaft, ein von der Studentenschaft betriebener Laden und eine Kinderkrippe, von der aus man den Kinderspielplatz auf einer Terrasse im Hof erreicht.

Die Wohnungen in den Neubauten verteilen sich auf 81 Einzimmer-, 55 Zweizimmer- und 8 Dreizimmereinheiten. Sie sind alle mit Bad und Kochnische ausgerüstet. Die zusammenhängenden Wandflächen erlauben verschiedene Möblierungsmöglichkeiten trotz beschränkter Wohnfläche. Die Mieter können das Mobiliar leihweise von der Hausverwaltung beziehen. Der rudimentäre Ausbau lässt den Bewohnern genügend Spielraum für eigene Betätigung, die sich etwa in spontan ausgemalten Treppenhäusern äussert.

Trotz dem Willen, aktuelle Wohnprobleme durch positive Lösungen zu eliminieren, darf man nicht übersehen, dass in dem Quartier durch die neuen Bewohner von Sofiegården die Bevölkerungsstruktur wesentlich verändert wurde. Wie sich unter diesen Umständen Leute und Dienstleistungen in die Umgebung eingliedern, wird die Zukunft zeigen. Und so sympathisch der Ausdruck der Mitbestimmung in der Architektur sein mag, gibt es einem doch zu denken, wenn der Architekt bestätigt, dass bereits so manches kaputtgehe, sobald die Planer nicht mehr um die Pflege der Wohnumwelt besorgt seien.

vh ■



1, 2 Feste in der studentischen Wohngemeinschaft



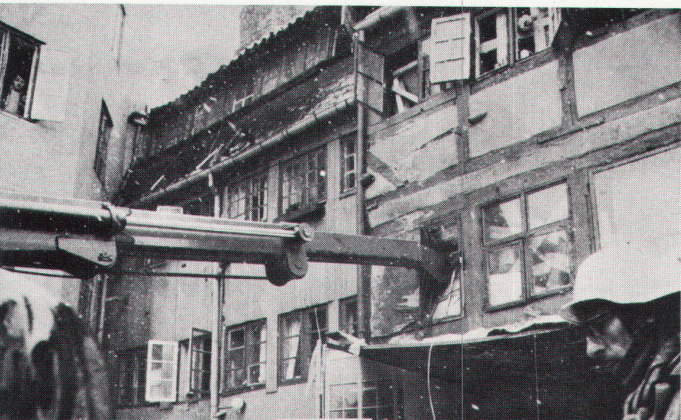
3 Stärkung der Gemeinschaft im Widerstand



4 Die Fronten...



5 ...verhärten sich



6 Unter dem Druck von aussen fällt der Widerstand



7 Zerstörung als Lösung der Probleme?

*Sofiegården*



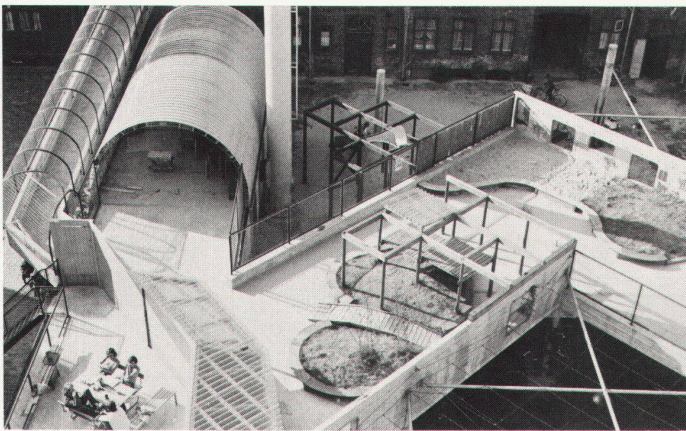
8, 9, Die Neubauten nehmen den Massstab...



10 ... der bestehenden Quartierbebauung auf



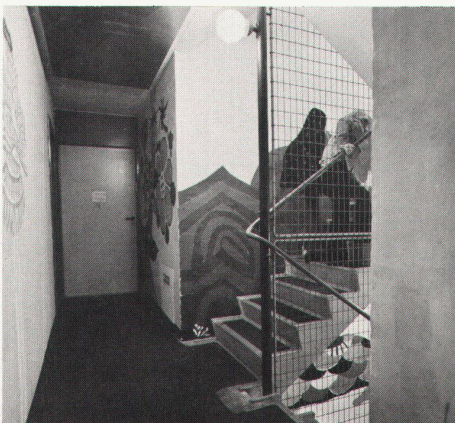
11 Die Hofeinbauten mit...



12 ... Gemeinschaftsterrasse und Kinderspielplatz



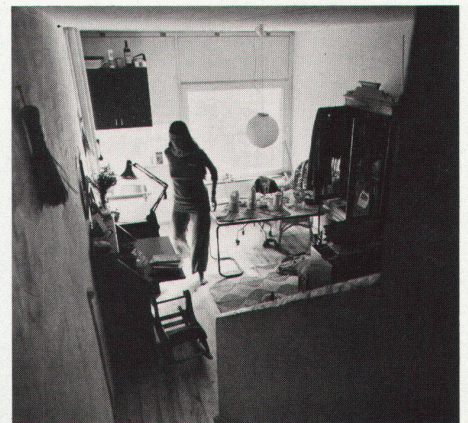
13 Öffentliches Kellerrestaurant



14 Von den Bewohnern ausgemalte Treppenhäuser



15 Einzimmerwohnung



16 Zweizimmerwohnung