

Primarschulhaus Staudenbühl, Zürich-Seebach : Architekt Rolf Keller

Autor(en): [s.n.]

Objektyp: **Article**

Zeitschrift: **Das Werk : Architektur und Kunst = L'oeuvre : architecture et art**

Band (Jahr): **56 (1969)**

Heft 7: **Schulhäuser**

PDF erstellt am: **19.09.2024**

Persistenter Link: <https://doi.org/10.5169/seals-87355>

Nutzungsbedingungen

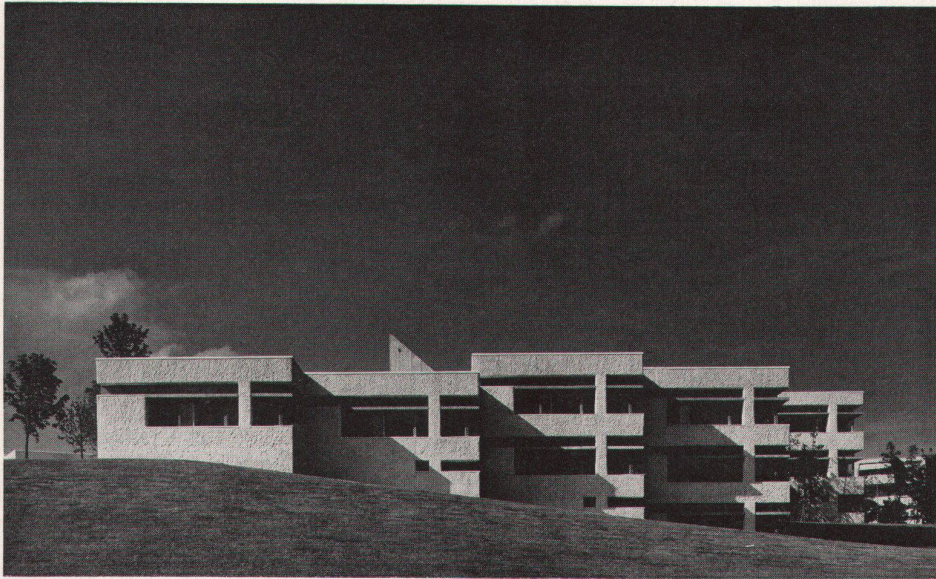
Die ETH-Bibliothek ist Anbieterin der digitalisierten Zeitschriften. Sie besitzt keine Urheberrechte an den Inhalten der Zeitschriften. Die Rechte liegen in der Regel bei den Herausgebern.

Die auf der Plattform e-periodica veröffentlichten Dokumente stehen für nicht-kommerzielle Zwecke in Lehre und Forschung sowie für die private Nutzung frei zur Verfügung. Einzelne Dateien oder Ausdrucke aus diesem Angebot können zusammen mit diesen Nutzungsbedingungen und den korrekten Herkunftsbezeichnungen weitergegeben werden.

Das Veröffentlichen von Bildern in Print- und Online-Publikationen ist nur mit vorheriger Genehmigung der Rechteinhaber erlaubt. Die systematische Speicherung von Teilen des elektronischen Angebots auf anderen Servern bedarf ebenfalls des schriftlichen Einverständnisses der Rechteinhaber.

Haftungsausschluss

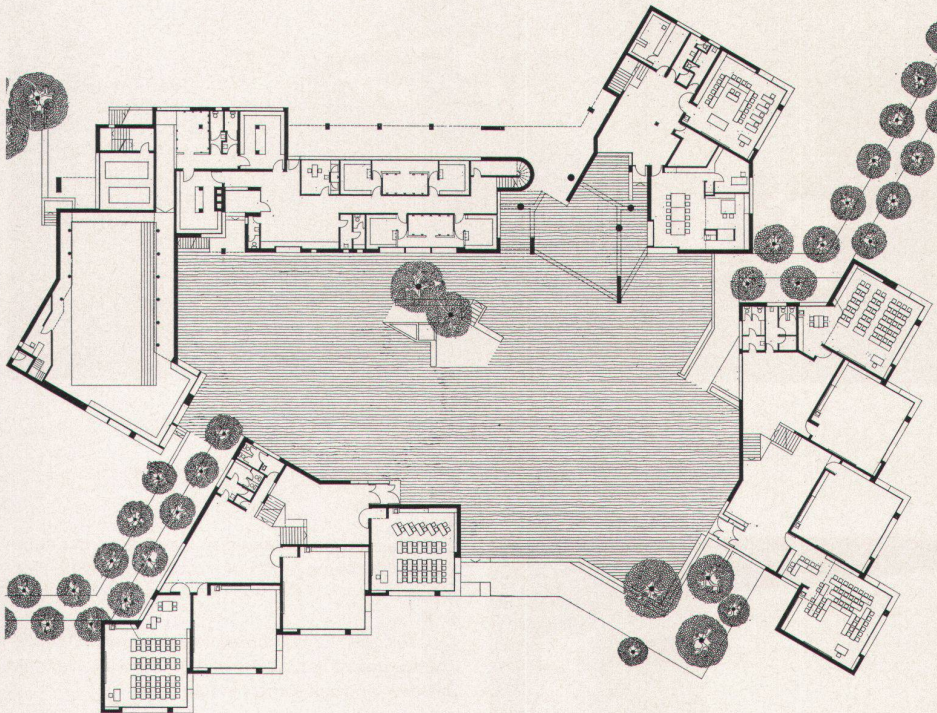
Alle Angaben erfolgen ohne Gewähr für Vollständigkeit oder Richtigkeit. Es wird keine Haftung übernommen für Schäden durch die Verwendung von Informationen aus diesem Online-Angebot oder durch das Fehlen von Informationen. Dies gilt auch für Inhalte Dritter, die über dieses Angebot zugänglich sind.



Primarschulhaus Staudenbühl, Zürich-Seebach

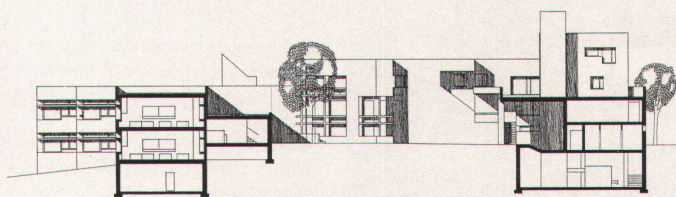
Architekt: Rolf Keller SIA, Zürich
1968

1



2

ca. 1:800



3

ca. 1:800

1

Das Primarschulhaus Staudenbühl in Zürich faßt die stapelbaren Räume zu zwei Trakten zusammen

2

Die beiden Klassentrakte und der Trakt der Spezialräume umschließen gemeinsam einen Hof, der von drei Seiten her betreten werden kann

3

Schnitt mit Hofansicht gegen Turnhalle

1

L'école primaire Staudenbühl à Zurich «empile» les salles de classes en deux corps de bâtiment

2

Les deux unités groupant les salles de classe et celle abritant les salles spéciales s'ordonnent autour d'une cour commune, accessible de trois côtés

3

Coupe avec vue sur la cour; au fond, salle de gymnastique

1

The Staudenbühl primary school in Zurich groups the stackable room units into two tracts

2

The two classroom tracts and the special classroom tract together enclose a yard which can be entered from three sides

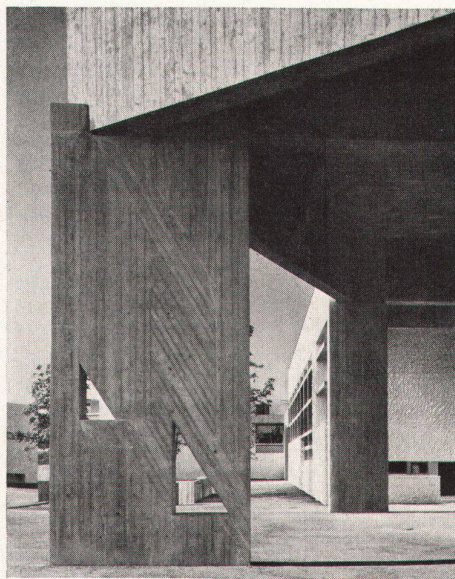
3

Section with elevation view of yard facing gymnasium



4

Photos: 1, 4, 5 Jean Haubensak, Zürich; 6, 8, 9
Fritz Maurer, Zürich; 7, 10, 11 Rolf Keller, Zürich



5

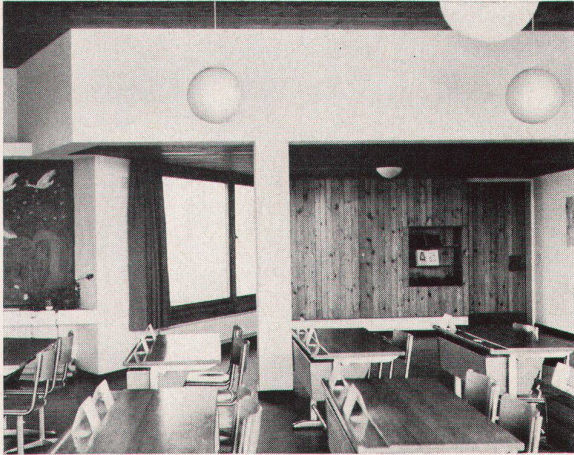


6

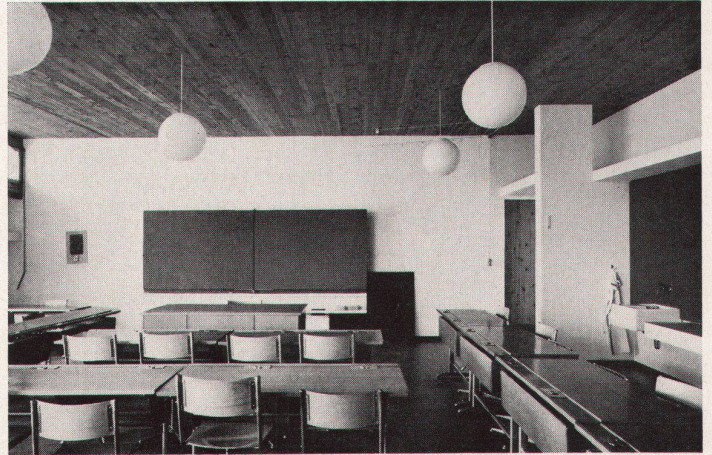
4
Das Mauerwerk ist teilweise Sichtbeton mit deutlichen Schalungsabdrücken, teilweise grob verputzt
5, 6
Ein Teil des Pausenhofes ist von einer Überdachung geschützt, welche den Verwaltungstrakt mit den Spezialräumen verbindet

4
La maçonnerie est en partie en béton brut présentant de multiples traces du coffrage, en partie grossièrement crépissée
5, 6
Une partie du préau est protégée par un toit reliant l'aile administrative aux salles spéciales

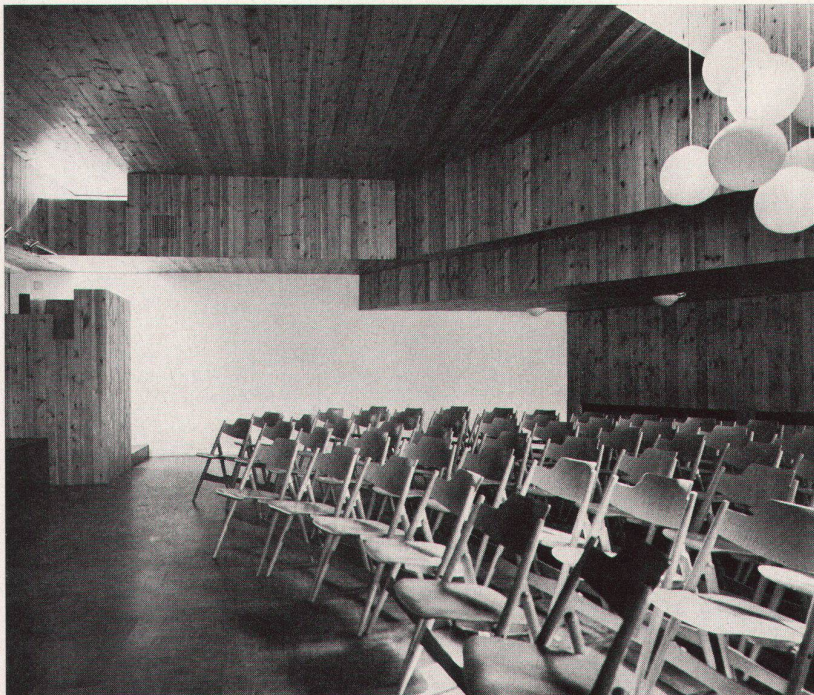
4
The masonry consists in part of unfaced concrete revealing the imprint of the moulding boards and, in part, of concrete roughly rendered
5, 6
A part of the recess yard is protected by a canopy which connects the administration tract and the special rooms



7



8

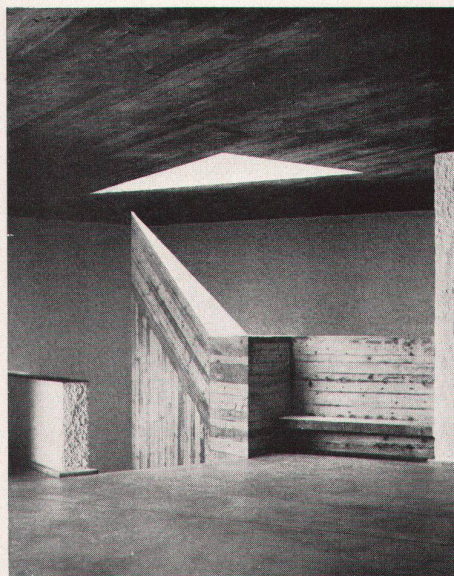


9

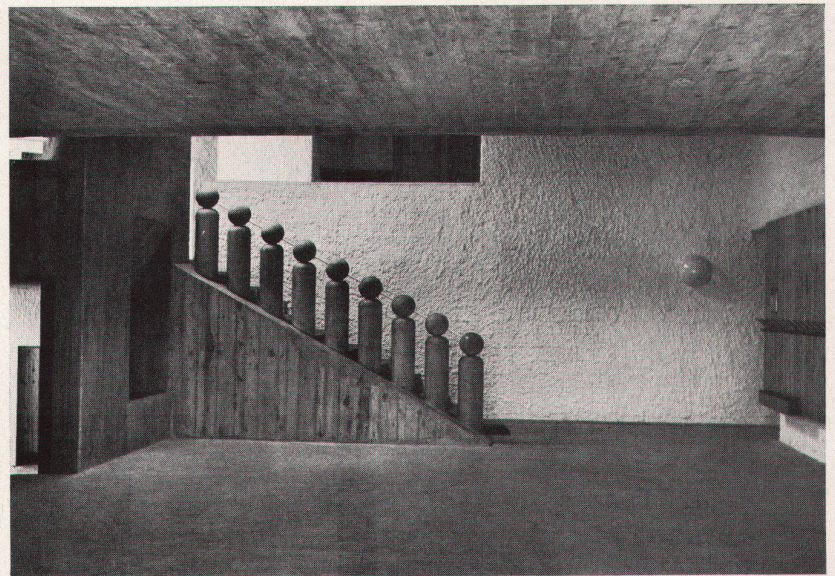
- 7, 8
Klassenzimmer mit Holzdecke und teilweise Holz-
wänden
- 9
Singsaal
- 10
Treppenhaus im Obergeschoß mit Oberlicht
- 11
Halle mit Treppenaufgang

- 7, 8
*Salle de classe avec plafond et murs partiellement
lambrissés*
- 9
Salle de chant
- 10
Cage d'escalier à l'étage avec jour d'en haut
- 11
Hall avec montée d'escalier

- 7, 8
Classroom with wooden ceiling and, in part,
wooden walls
- 9
Music room
- 10
Stairwell on upper floor with skylight
- 11
Hall with stairs



10



11