

# Überbauung Le Lignon, Genf : Architekten G. Addor et Bollinger et Payot

Autor(en): [s.n.]

Objektyp: **Article**

Zeitschrift: **Das Werk : Architektur und Kunst = L'oeuvre : architecture et art**

Band (Jahr): **56 (1969)**

Heft 5: **Mehrfamilienhäuser**

PDF erstellt am: **19.09.2024**

Persistenter Link: <https://doi.org/10.5169/seals-87327>

## **Nutzungsbedingungen**

Die ETH-Bibliothek ist Anbieterin der digitalisierten Zeitschriften. Sie besitzt keine Urheberrechte an den Inhalten der Zeitschriften. Die Rechte liegen in der Regel bei den Herausgebern. Die auf der Plattform e-periodica veröffentlichten Dokumente stehen für nicht-kommerzielle Zwecke in Lehre und Forschung sowie für die private Nutzung frei zur Verfügung. Einzelne Dateien oder Ausdrucke aus diesem Angebot können zusammen mit diesen Nutzungsbedingungen und den korrekten Herkunftsbezeichnungen weitergegeben werden. Das Veröffentlichen von Bildern in Print- und Online-Publikationen ist nur mit vorheriger Genehmigung der Rechteinhaber erlaubt. Die systematische Speicherung von Teilen des elektronischen Angebots auf anderen Servern bedarf ebenfalls des schriftlichen Einverständnisses der Rechteinhaber.

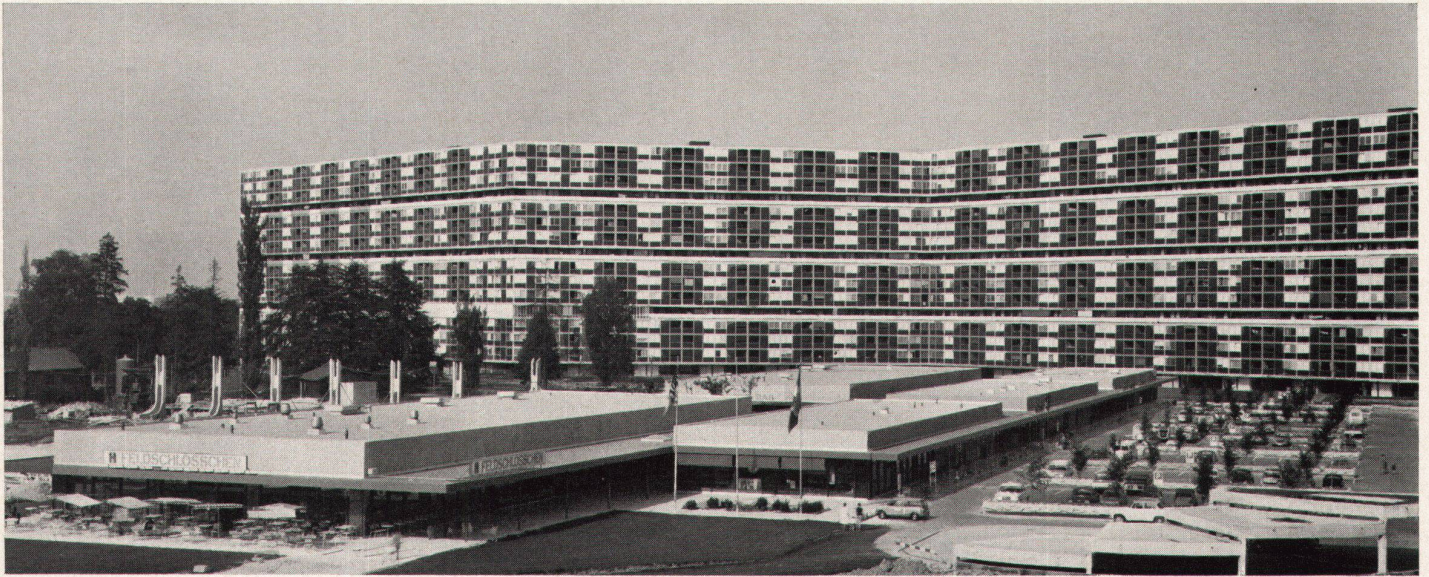
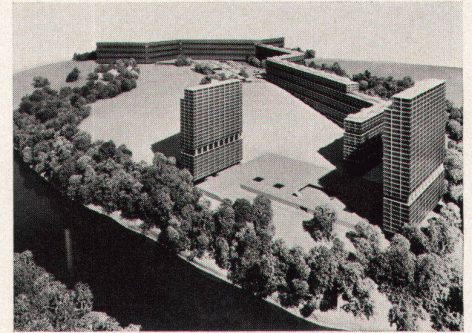
## **Haftungsausschluss**

Alle Angaben erfolgen ohne Gewähr für Vollständigkeit oder Richtigkeit. Es wird keine Haftung übernommen für Schäden durch die Verwendung von Informationen aus diesem Online-Angebot oder durch das Fehlen von Informationen. Dies gilt auch für Inhalte Dritter, die über dieses Angebot zugänglich sind.



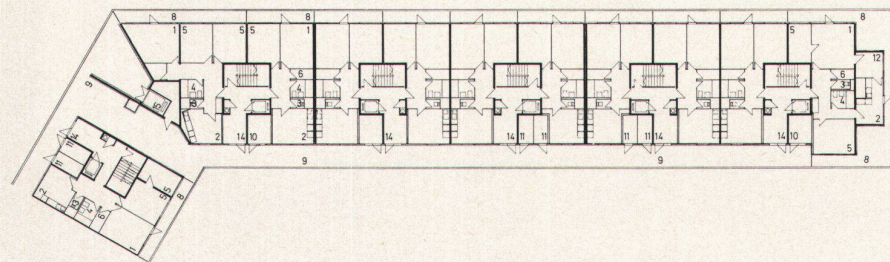
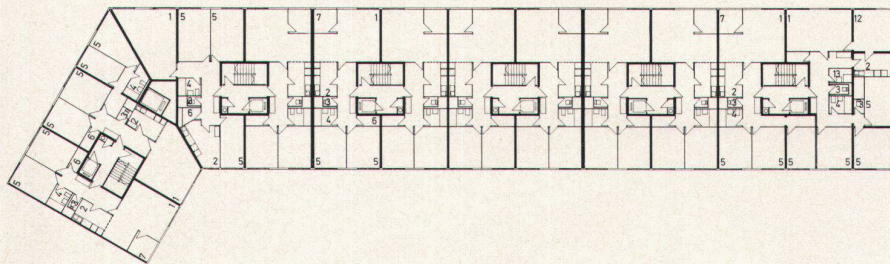
# Überbauung Le Lignon, Genf

Architekten: G. Addor BSA/SIA et Bolliger BSA  
 et Payot SIA, D. Juillard SIA, W. Rutz, W. Wetz  
 Ingenieur: H. Weisz SIA, Genf  
 Baubeginn: 1965



Photos: Modellaufnahme: V. Bouverat, Genève;  
 1, 5, 6 Margareth Siebold, Avusy-Athenaz

1:550



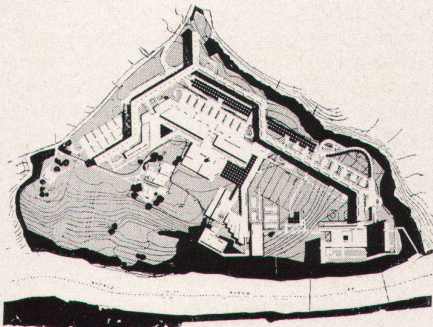
1 Die Überbauung Le Lignon in Genf, begonnen 1965, ist der größte einheitliche Wohnkomplex der Schweiz, der in einem Stück gebaut wurde. Unlängst wurde ein Teil des Geschäftszentrums vollendet

2 Grundrisse Normalgeschoß und Laubenganggeschoß. Die Laubenganggeschoße folgen sich in Abständen von vier Geschoßhöhen. Die Bauphase der wiederverwendbaren Tunnelschalungen ergibt eine verhältnismäßig starre Einteilung

- |                           |                       |
|---------------------------|-----------------------|
| 1 Wohnzimmer              | 8 Balcon              |
| 2 Küche                   | 9 Galerie             |
| 3 WC                      | 10 Buanderie          |
| 4 Bad                     | 11 Séchoir            |
| 5 Schlafzimmer            | 12 Salle à manger     |
| 6 Abstellraum             | 13 Douche             |
| 7 Veranda                 | 14 Accès à la galerie |
| 8 Balkon                  | 15 Monte-charge       |
| 9 Laubengang              |                       |
| 10 Waschküche             | 1 Living room         |
| 11 Trockenraum            | 2 Kitchen             |
| 12 Esszimmer              | 3 WC                  |
| 13 Dusche                 | 4 Bathroom            |
| 14 Zutritt zum Laubengang | 5 Bedroom             |
| 15 Lastenaufzug           | 6 Storeroom           |
|                           | 7 Loggia              |
|                           | 8 Balcony             |
|                           | 9 Gallery             |
|                           | 10 Washhouse          |
|                           | 11 Drying room        |
|                           | 12 Dining room        |
|                           | 13 Shower             |
|                           | 14 Access to gallery  |
|                           | 15 Goods lift         |

2





3

3, 4  
Die insgesamt 2735 Wohnungen befinden sich an hervorragender Lage über der Rhone in 5 km Entfernung vom Zentrum Genfs

5  
Die zwei Scheibenhochhäuser dominieren eine Windung der Rhone

6  
Vor den in rationalisierter Ortsbauweise erstellten Bau wurde eine Curtain-wall-Fassade vorgehängt

1  
*Le lotissement Le Lignon à Genève, dont les travaux ont commencé en 1965, est la plus grande unité d'habitation de Suisse construite tout d'une pièce; dernièrement, une partie du centre commercial a été terminée*

2  
*Plans d'un étage normal et d'un étage à galerie. Les étages à galerie se suivent en intervalles de quatre planchers. Le système de construction par coffrages pour tunnels réutilisables impose une disposition relativement rigide*

3, 4  
*Les 2735 appartements se trouvent dans une situation résidentielle privilégiée, dominant le Rhône et à une distance de 5 km seulement du centre de Genève*

5  
*Les deux maisons-tours vitrées dominent un détour du Rhône*

6  
*Une façade type « curtain-wall » est placée devant l'ossature, pour laquelle on a utilisé un système rationnel de fabrication sur chantier*

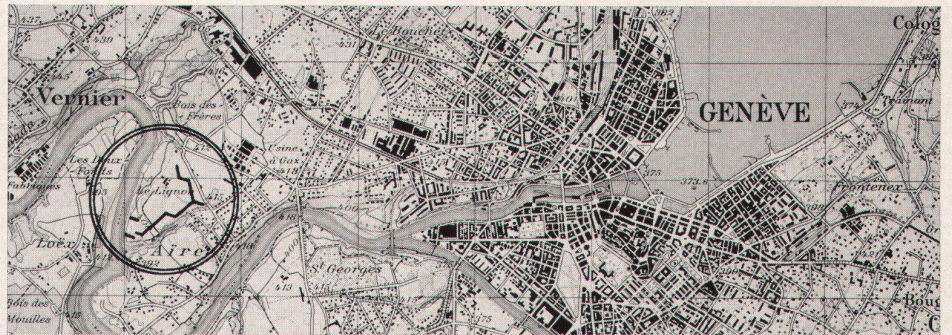
1  
The Le Lignon development at Geneva, commenced in 1965, is the largest homogeneous dwelling complex in Switzerland to be built in a single unit. One portion of the shopping centre was recently completed

2  
Plans, standard storey and arcaded storey. The arcaded storeys occur every four levels. The method of construction utilizing re-usable tunnel-type form-works results in comparative rigidity of sub-division

3, 4  
The total of 2,735 flats enjoy an outstanding site above the Rhone 5 km from the centre of Geneva

5  
The two lamellar tower blocks dominate a bend of the Rhone

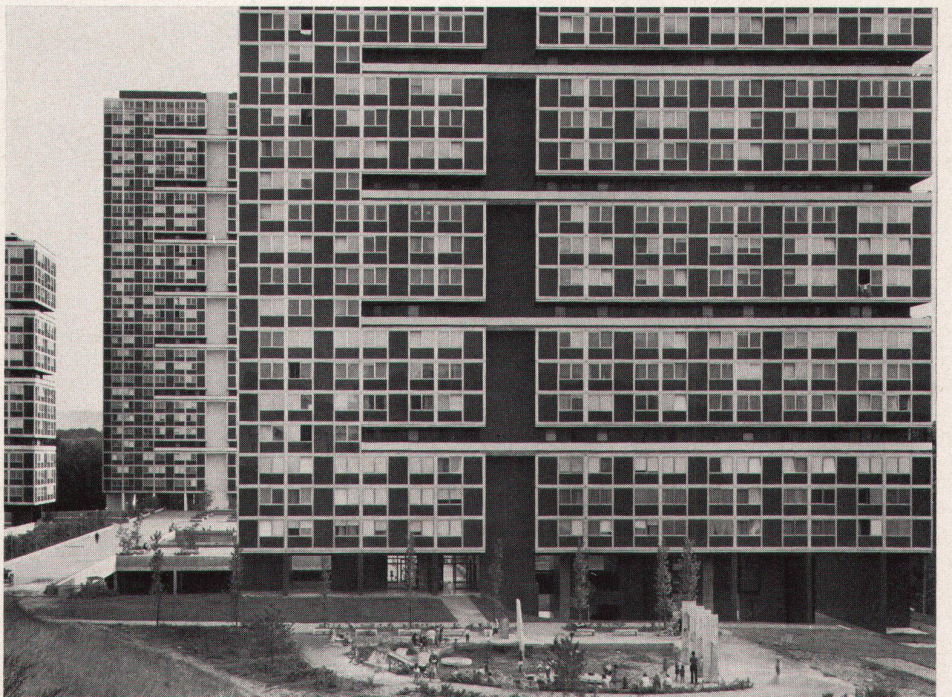
6  
The building, constructed rationally by on-site methods, is clad with a curtain wall



4



5



6



