

Usine de Chocolats et Cacaos Favarger S.A., Versoix GE : Architekten Jean-Marc Lamunière & Collaborateurs

Autor(en): [s.n.]

Objektyp: **Article**

Zeitschrift: **Das Werk : Architektur und Kunst = L'oeuvre : architecture et art**

Band (Jahr): **56 (1969)**

Heft 2: **Bauten für die Industrie**

PDF erstellt am: **21.09.2024**

Persistenter Link: <https://doi.org/10.5169/seals-87265>

Nutzungsbedingungen

Die ETH-Bibliothek ist Anbieterin der digitalisierten Zeitschriften. Sie besitzt keine Urheberrechte an den Inhalten der Zeitschriften. Die Rechte liegen in der Regel bei den Herausgebern.

Die auf der Plattform e-periodica veröffentlichten Dokumente stehen für nicht-kommerzielle Zwecke in Lehre und Forschung sowie für die private Nutzung frei zur Verfügung. Einzelne Dateien oder Ausdrucke aus diesem Angebot können zusammen mit diesen Nutzungsbedingungen und den korrekten Herkunftsbezeichnungen weitergegeben werden.

Das Veröffentlichen von Bildern in Print- und Online-Publikationen ist nur mit vorheriger Genehmigung der Rechteinhaber erlaubt. Die systematische Speicherung von Teilen des elektronischen Angebots auf anderen Servern bedarf ebenfalls des schriftlichen Einverständnisses der Rechteinhaber.

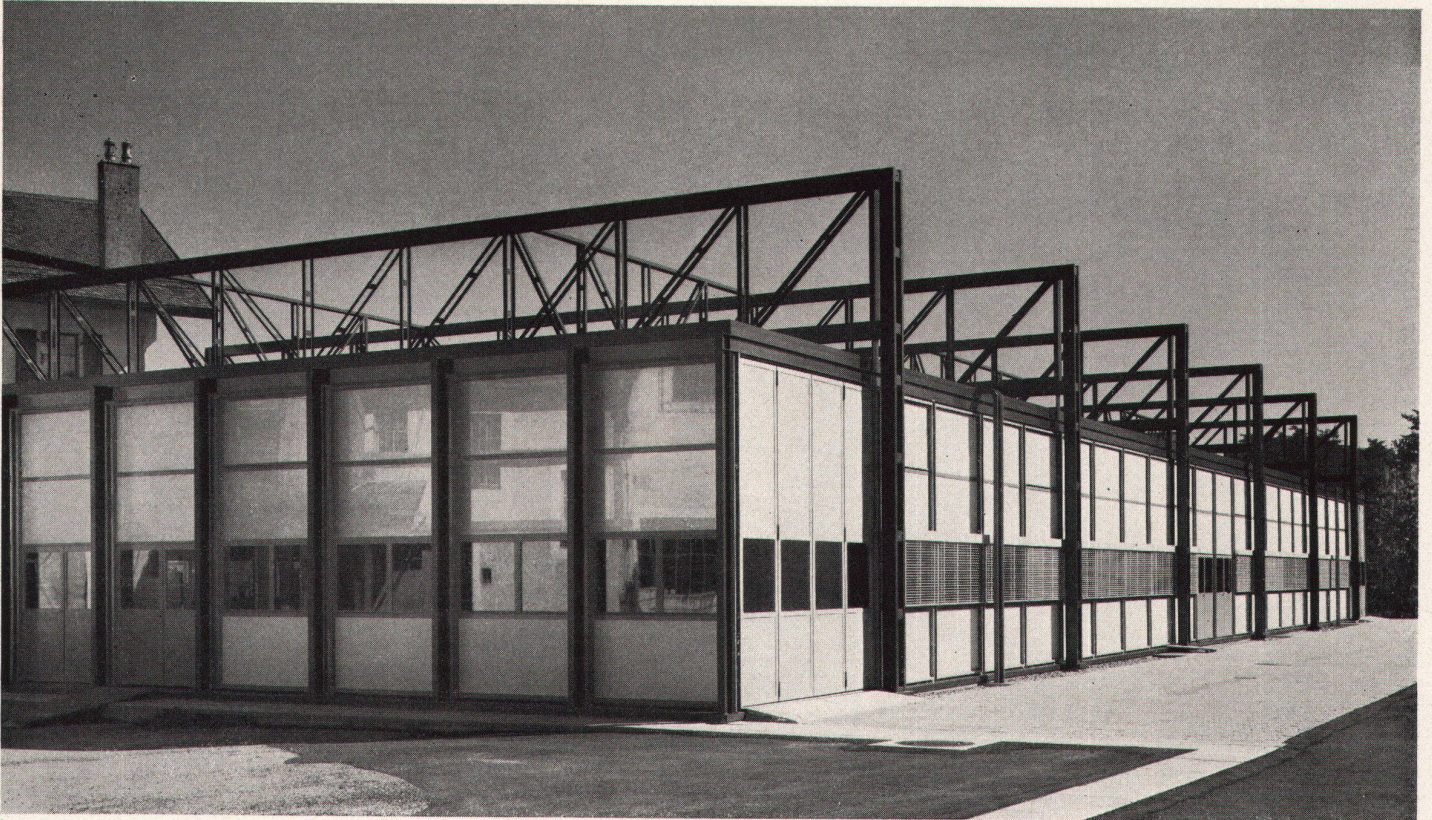
Haftungsausschluss

Alle Angaben erfolgen ohne Gewähr für Vollständigkeit oder Richtigkeit. Es wird keine Haftung übernommen für Schäden durch die Verwendung von Informationen aus diesem Online-Angebot oder durch das Fehlen von Informationen. Dies gilt auch für Inhalte Dritter, die über dieses Angebot zugänglich sind.

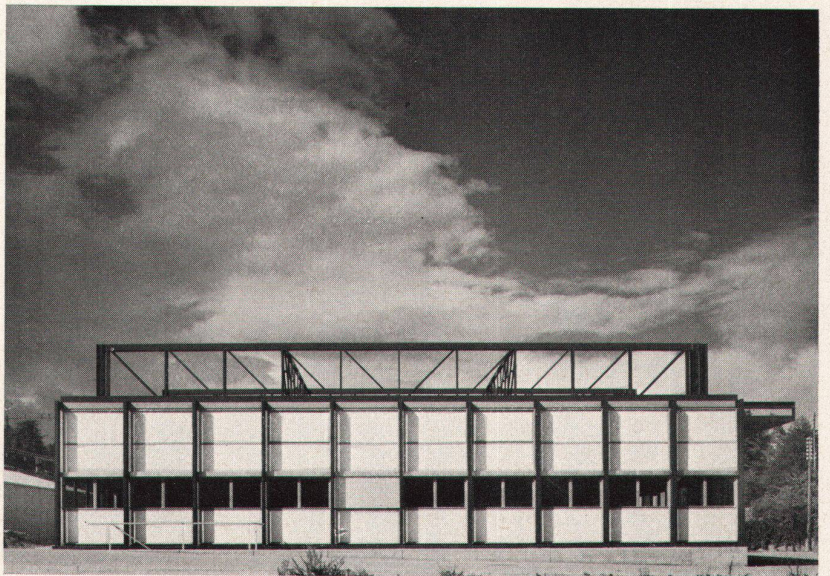
Usine de Chocolats et Cacaos Favarger S.A., Versoix GE

Architekten: Jean-Marc Lamunière & Collaborateurs, Genf; Jean-Marc Lamunière FAS/SIA, Rino Brodbeck FAS, Gérard Küpfer SIA, Georges van Bogært SIA
1968

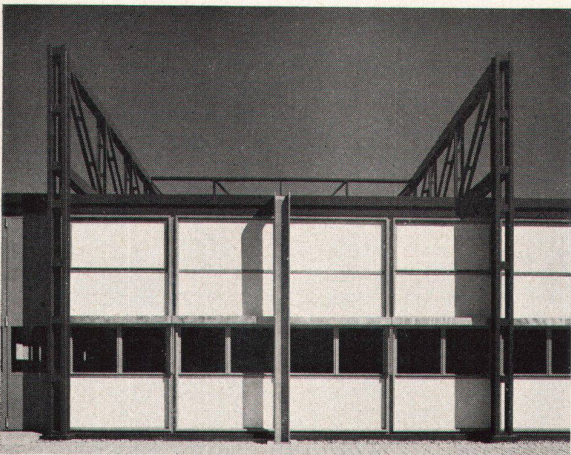
Photos: Jean Pierre Flury, Lausanne



1



3

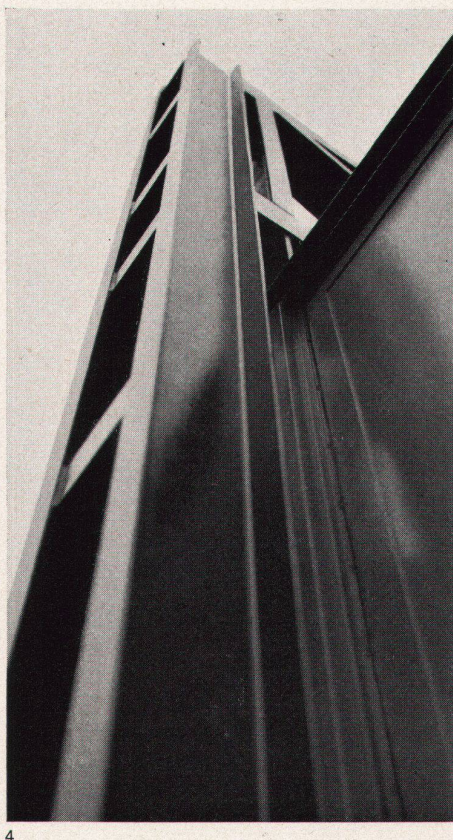


2

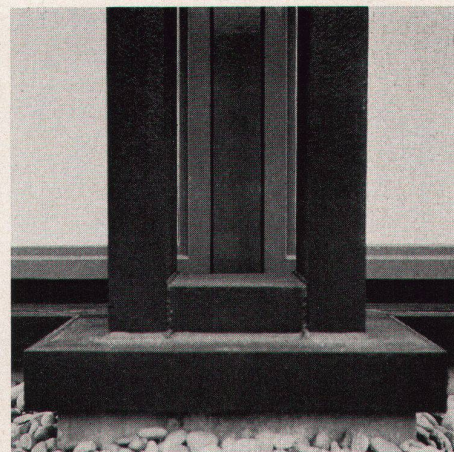
- 1
Das Dach wird durch Metallrahmen getragen
- 2, 3
Die Fassaden bestehen aus geschoßhohen Paneelen
- 4
Stütze und Dachrahmen
- 5
Ausbildung des Sockels zur Aufnahme der Stütze
- 6
Die Trennung der verschiedenen Arbeitsräume erfolgt durch bewegliche Wände

- 1
Le toit est porté par les châssis métalliques
- 2, 3
Les façades sont formées par des panneaux de la hauteur d'un étage
- 4
Support et châssis du toit
- 5
Structuration du socle dans lequel vient se loger le support
- 6
Les locaux sont séparés par des cloisons mobiles

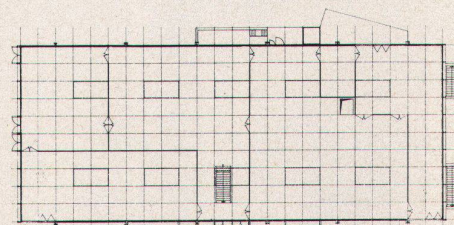
- 1
The metal frames carrying the roof
- 2, 3
The façades consist of unbroken panels
- 4
Uprights and roof frame
- 5
The pedestal is shaped to take the uprights
- 6
The various working areas are separated by means of mobile partitions



4



5



6

Immeuble Natural S.A., Terrain industriel de la Praille, GE

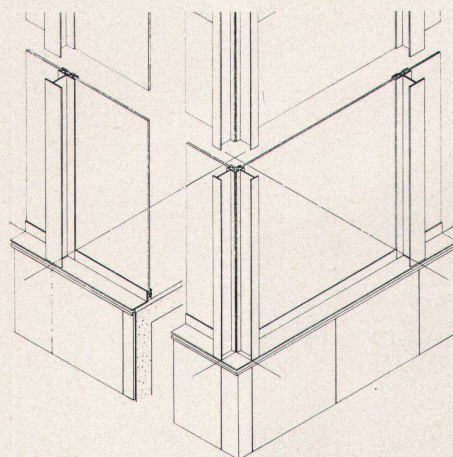
Architekten: Jean-Marc Lamunière & Collaborateurs, Genf; Jean-Marc Lamunière FAS/SIA, Rino Brodbeck FAS, Gérard Küpfer SIA, Georges van Bogært SIA
1966

Photos: 2 Marie-Claire Lamunière, Genf; 3 Jean-Pierre Flury, Lausanne; 4-6 Jacqueline Brodbeck, Genf

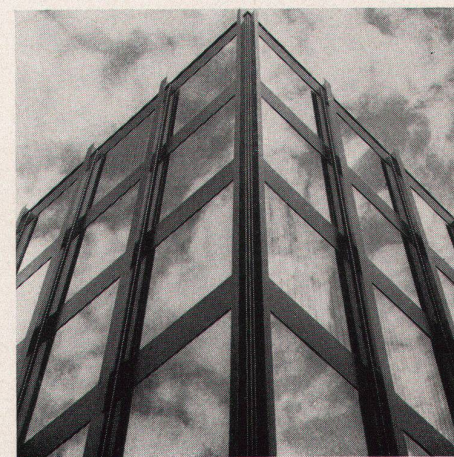
- 1, 2
Die mit Stop-Ray-Scheiben konsequent verglasten Fassaden des Naturalgebäudes sind direkt an die Außenstützen montiert und erlauben eine freie Aufstellung der Bürowände

- 1, 2
Les vitrages des façades de l'immeuble Natural, exécutés de manière conséquente avec des verres Stop-Ray, sont montés directement sur la charpente extérieure, permettant ainsi une disposition libre du cloisonnage des bureaux

- 1, 2
The façades, which are glazed throughout with Stop-Ray panes, are mounted directly on the exterior uprights and permit office walls to be located at will



1



2