

Kindergarten in Riva San Vitale TI : Architekten Aurelio Galfetti, Flora Ruchat, Ivo Trümpy

Autor(en): **[s.n.]**

Objekttyp: **Article**

Zeitschrift: **Das Werk : Architektur und Kunst = L'oeuvre : architecture et art**

Band (Jahr): **56 (1969)**

Heft 11: **Kindergärten - Internate - Heime**

PDF erstellt am: **27.04.2024**

Persistenter Link: <https://doi.org/10.5169/seals-87414>

Nutzungsbedingungen

Die ETH-Bibliothek ist Anbieterin der digitalisierten Zeitschriften. Sie besitzt keine Urheberrechte an den Inhalten der Zeitschriften. Die Rechte liegen in der Regel bei den Herausgebern.

Die auf der Plattform e-periodica veröffentlichten Dokumente stehen für nicht-kommerzielle Zwecke in Lehre und Forschung sowie für die private Nutzung frei zur Verfügung. Einzelne Dateien oder Ausdrucke aus diesem Angebot können zusammen mit diesen Nutzungsbedingungen und den korrekten Herkunftsbezeichnungen weitergegeben werden.

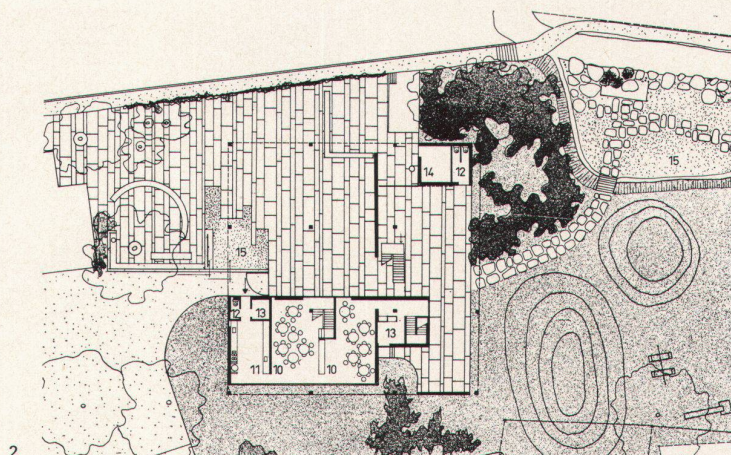
Das Veröffentlichen von Bildern in Print- und Online-Publikationen ist nur mit vorheriger Genehmigung der Rechteinhaber erlaubt. Die systematische Speicherung von Teilen des elektronischen Angebots auf anderen Servern bedarf ebenfalls des schriftlichen Einverständnisses der Rechteinhaber.

Haftungsausschluss

Alle Angaben erfolgen ohne Gewähr für Vollständigkeit oder Richtigkeit. Es wird keine Haftung übernommen für Schäden durch die Verwendung von Informationen aus diesem Online-Angebot oder durch das Fehlen von Informationen. Dies gilt auch für Inhalte Dritter, die über dieses Angebot zugänglich sind.

Kindergarten in Riva San Vitale TI

Architekten: Aurelio Galfetti SIA, Flora Ruchat,
Ivo Trümpy, Lugano-Bedano
Ingenieur: Agostino Casanova SIA, Lugano
1968
Photos: Pino Brioschi, Bellinzona



1
Der Kindergarten in Riva San Vitale stellt eine weitere Etappe des bis jetzt teilweise realisierten Schulzentrums (siehe *werk* 6/1966, S. 212–215) dar. Der zweigeschossige Bau ist für zwei Gruppeneinheiten von insgesamt 70 Kindern konzipiert worden

2
Grundriß Erdgeschoß 1:700

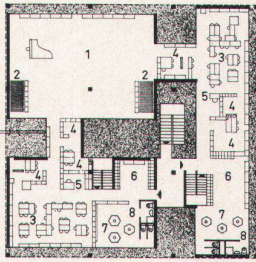
1
*Le jardin d'enfants à Riva San Vitale constitue une nouvelle étape dans la réalisation du centre scolaire déjà partiellement construit (voir *werk* 6/1966, p. 212–215). Le bâtiment à deux étages a été conçu pour deux groupes d'élèves réunissant au total 70 enfants*

2
Plan du rez-de-chaussée 1:700

1
The kindergarten in Riva San Vitale represents a further stage in the now partially completed school complex (cf. *werk* 6/1966, p. 212–215). The two-storey building has been designed for two group-units totalling 70 children

2
Plan of ground floor 1:700





3

- | | |
|------------------------|--------------------|
| 1 Kollektiver Raum | 10 Repas |
| 2 Liegestühle | 11 Cuisine |
| 3 Unterrichtsraum | 12 Toilettes |
| 4 Nischen | 13 Débarras |
| 5 Lehrerin | 14 Chauffage |
| 6 Garderobe | 15 Fosses de sable |
| 7 Waschraum | |
| 8 WC und Dusche | |
| 10 Eltraum | 1 Common tract |
| 11 Küche | 2 Deck-chairs |
| 12 WC | 3 Classroom |
| 13 Abstellraum | 4 Nooks |
| 14 Heizung | 5 Teacher |
| 15 Sandflächen | 6 Cloakroom |
| | 7 Lavatory |
| | 8 WC and shower |
| 1 Local collectif | 10 Dining-room |
| 2 Chaises longues | 11 Kitchen |
| 3 Salle de classe | 12 WC |
| 4 Niches | 13 Storage |
| 5 Institutrice | 14 Heating |
| 6 Vestiaire | 15 Sand plots |
| 7 Lavabos | |
| 8 Toilettes et douches | |



4

3
Grundriß Obergeschoß 1:700
4-6

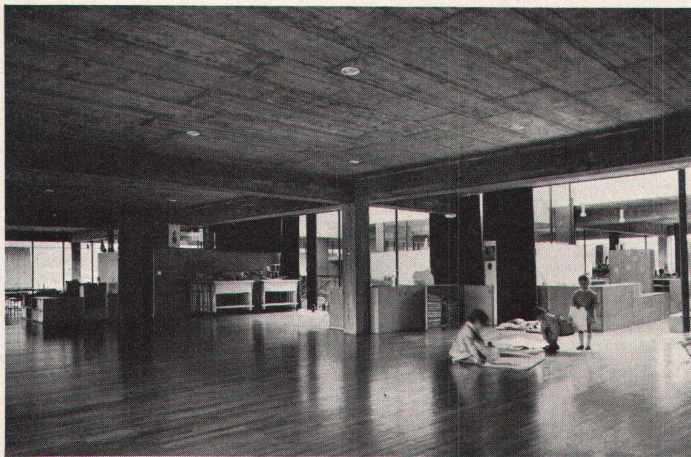
Der Kindergarten ist für die pädagogischen Tätigkeiten in zwei autonomen Gruppeneinheiten (4) in Verbindung mit einem kollektiven Raum für freie Beschäftigung und Spiel organisiert (5). Der entsprechende äußere Raum ist im Erdgeschoß als gedeckte und offene Halle in direktem Kontakt mit dem Garten vorgesehen. Die Stützenstruktur, nach außen gut lesbar (6), erlaubt freie und flexible Grundrisse

3
Plan de l'étage 1:700
4-6

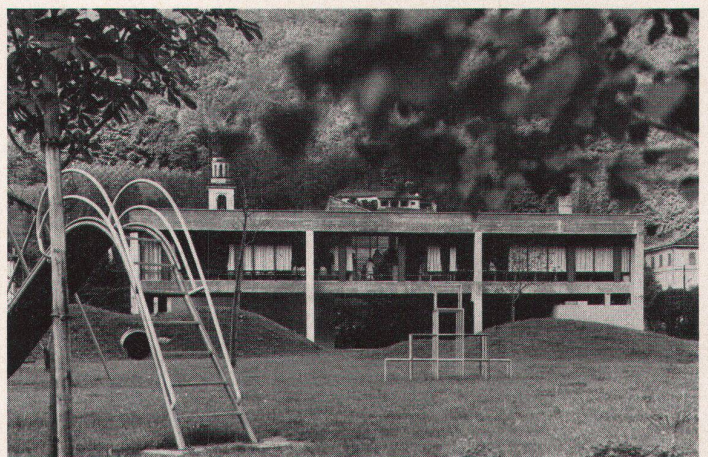
Pour les activités pédagogiques, le jardin d'enfants comprend deux unités autonomes (4), ainsi qu'un local collectif annexe destiné à des jeux et occupations variés (5). L'espace extérieur correspondant est conçu au rez-de-chaussée comme hall couvert s'ouvrant directement sur le jardin. La structure portante, facilement reconnaissable depuis l'extérieur (6), permet une grande liberté et mobilité dans l'aménagement

3
Plan of upper level 1:700
4-6

The kindergarten is organized for instruction in two completely separate group-units (4) in connection with a common tract intended for unsupervised activity and play (5). The corresponding outer tract is envisaged, on ground-floor level, as a covered and open hall in direct contact with the garden. The system of structural supports, which is 'legible' from outside, permits variable and flexible plans



5



6