

Erweiterungsbau der Zentralverwaltung der SUVA, Luzern : Architekt Max Ziegler

Autor(en): [s.n.]

Objektyp: **Article**

Zeitschrift: **Das Werk : Architektur und Kunst = L'oeuvre : architecture et art**

Band (Jahr): **56 (1969)**

Heft 8: **Bürobauten - Geschäftshäuser**

PDF erstellt am: **21.09.2024**

Persistenter Link: <https://doi.org/10.5169/seals-87372>

Nutzungsbedingungen

Die ETH-Bibliothek ist Anbieterin der digitalisierten Zeitschriften. Sie besitzt keine Urheberrechte an den Inhalten der Zeitschriften. Die Rechte liegen in der Regel bei den Herausgebern.

Die auf der Plattform e-periodica veröffentlichten Dokumente stehen für nicht-kommerzielle Zwecke in Lehre und Forschung sowie für die private Nutzung frei zur Verfügung. Einzelne Dateien oder Ausdrucke aus diesem Angebot können zusammen mit diesen Nutzungsbedingungen und den korrekten Herkunftsbezeichnungen weitergegeben werden.

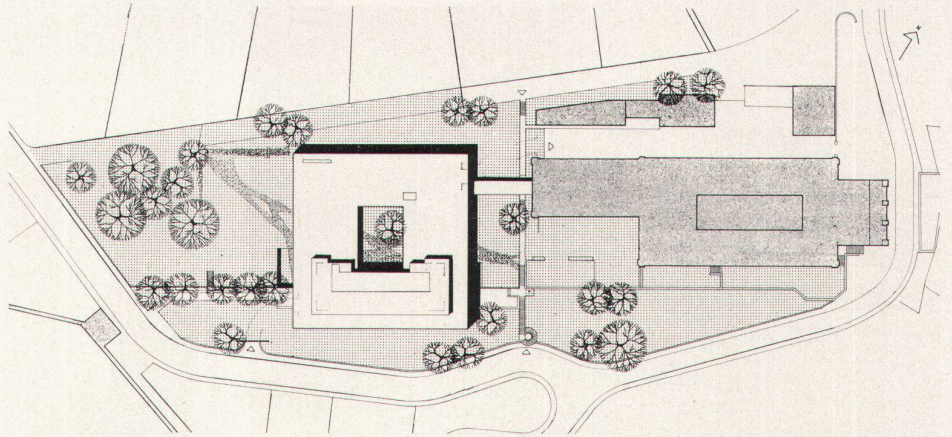
Das Veröffentlichen von Bildern in Print- und Online-Publikationen ist nur mit vorheriger Genehmigung der Rechteinhaber erlaubt. Die systematische Speicherung von Teilen des elektronischen Angebots auf anderen Servern bedarf ebenfalls des schriftlichen Einverständnisses der Rechteinhaber.

Haftungsausschluss

Alle Angaben erfolgen ohne Gewähr für Vollständigkeit oder Richtigkeit. Es wird keine Haftung übernommen für Schäden durch die Verwendung von Informationen aus diesem Online-Angebot oder durch das Fehlen von Informationen. Dies gilt auch für Inhalte Dritter, die über dieses Angebot zugänglich sind.

Erweiterungsbau der Zentralverwaltung der SUVA, Luzern

Architekt: Max Ziegler BSA/SIA, Zürich
1968
Photos: 5, 6 André Melchior, Uitikon-Waldegg



1
Das Hauptgebäude der Schweizerischen Unfall-Versicherung in Luzern aus dem Jahr 1916 wurde durch einen zusätzlichen Verwaltungsbau erweitert

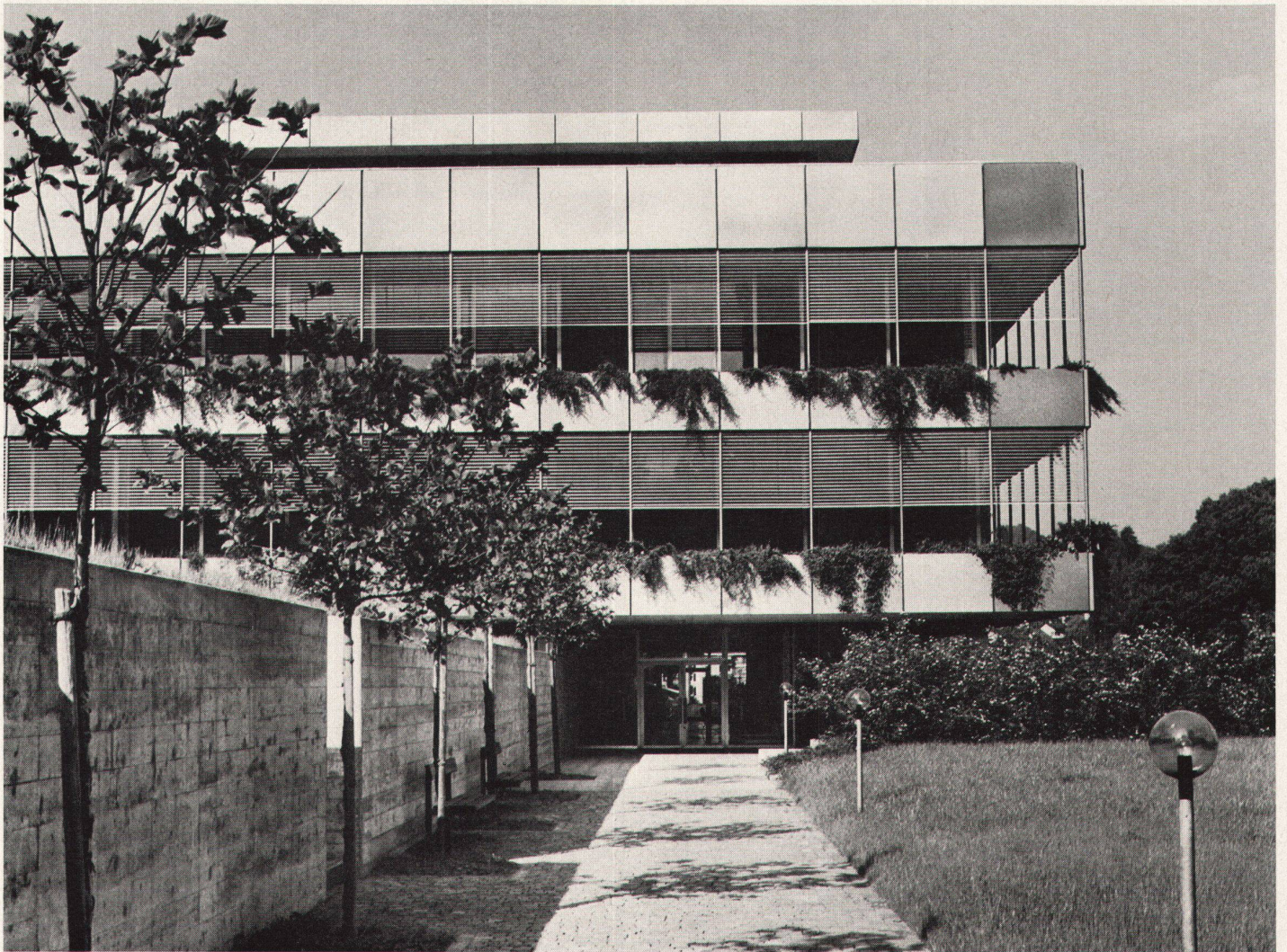
2
Das im wesentlichen aus Büroflächen bestehende Bauprogramm wurde in einem einfachen Kubus mit Innenhof untergebracht

1
Le bâtiment principal de la Caisse Nationale Suisse à Lucerne, érigé en 1916, a été agrandi par un nouvel immeuble administratif

2
Le programme de construction, comprenant principalement des surfaces administratives, a été concentré dans un bâtiment de forme cubique à cour intérieure

1
The main building of the Swiss Accident Insurance Company in Lucerne dating from 1916 has been extended by means of an additional administration annex

2
The building programme, consisting mainly of office space, was accommodated in a simple cubic structure with interior courtyard



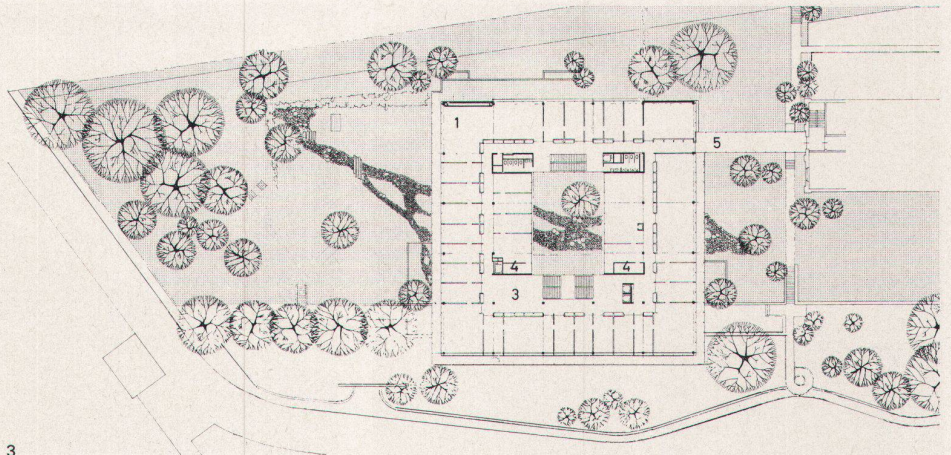
2

- 1 Großes Büro
- 2 Kleines Büro
- 3 Treppenhalle
- 4 Klimaapparate
- 5 Verbindung zum Altbau

- 1 Large office
- 2 Small office
- 3 Stairway lobby
- 4 Air-conditioning plant
- 5 Connection to old building

- 1 *Grand bureau*
- 2 *Petit bureau*
- 3 *Escaliers*
- 4 *Appareils de climatisation*
- 5 *Jonction avec le bâtiment principal*

1:1300



- 3 Grundriß erstes Obergeschoß

4 Das Erdgeschoß trägt die beiden vorkragenden Obergeschosse; die Fassadenhaut besteht aus 2,5 mm Grinatalblech

5 Die Treppenhalle ist vom Hof her belichtet

6 Das zurückgesetzte Attikageschoß enthält die Personalkantine

- 3 *Plan du premier étage*

4 *Le rez-de-chaussée supporte les deux étages en saillie; la façade est revêtue de tôle Grinatal de 2,5 mm*

5 *La cage d'escalier reçoit la lumière depuis la cour*

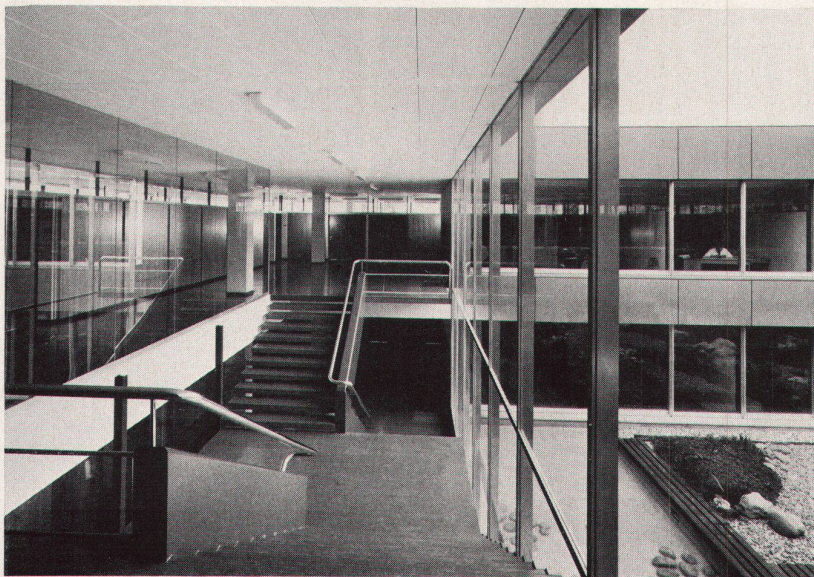
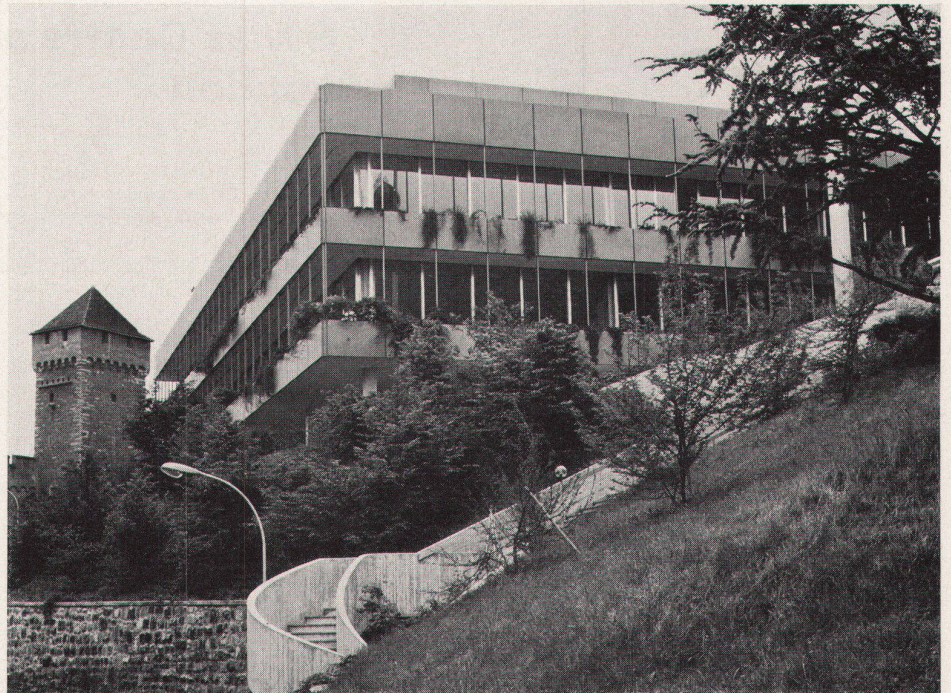
6 *Légèrement en retrait, l'attique abrite la cantine du personnel*

- 3 Plan of the first floor

4 The ground floor carries the two projecting upper floors; the elevation skin consists of 2.5-mm-thick Grinatal sheet metal

5 The stairway lobby is illuminated from the courtyard

6 The recessed attic floor contains the staff canteen



5



6