

Zeitschrift: Das Werk : Architektur und Kunst = L'oeuvre : architecture et art
Band: 50 (1963)
Heft: 6: Schulbau

Artikel: Ecole à Zuid-Barge, Pays-Bas : Architecte : Romke de Vries, La Haye
Autor: [s.n.]
DOI: <https://doi.org/10.5169/seals-87075>

Nutzungsbedingungen

Die ETH-Bibliothek ist die Anbieterin der digitalisierten Zeitschriften auf E-Periodica. Sie besitzt keine Urheberrechte an den Zeitschriften und ist nicht verantwortlich für deren Inhalte. Die Rechte liegen in der Regel bei den Herausgebern beziehungsweise den externen Rechteinhabern. Das Veröffentlichen von Bildern in Print- und Online-Publikationen sowie auf Social Media-Kanälen oder Webseiten ist nur mit vorheriger Genehmigung der Rechteinhaber erlaubt. [Mehr erfahren](#)

Conditions d'utilisation

L'ETH Library est le fournisseur des revues numérisées. Elle ne détient aucun droit d'auteur sur les revues et n'est pas responsable de leur contenu. En règle générale, les droits sont détenus par les éditeurs ou les détenteurs de droits externes. La reproduction d'images dans des publications imprimées ou en ligne ainsi que sur des canaux de médias sociaux ou des sites web n'est autorisée qu'avec l'accord préalable des détenteurs des droits. [En savoir plus](#)

Terms of use

The ETH Library is the provider of the digitised journals. It does not own any copyrights to the journals and is not responsible for their content. The rights usually lie with the publishers or the external rights holders. Publishing images in print and online publications, as well as on social media channels or websites, is only permitted with the prior consent of the rights holders. [Find out more](#)

Download PDF: 10.07.2025

ETH-Bibliothek Zürich, E-Periodica, <https://www.e-periodica.ch>

Ecole à Zuid-Barge, Pays-Bas

Architecte: Romke de Vries, La Haye

Construite dans un petit village, cette école doit recevoir de 70 à 80 élèves répartis en trois salles de classes qui, avec leur vestiaire et leur coin de travaux pratiques, forment chacune une unité indépendante ouvrant d'un côté sur un prolongement extérieur dallé et de l'autre sur les circulations formant préau. La direction constitue une quatrième unité indépendante; les installations sanitaires sont complètement séparées des classes. Un garage à bicyclettes et les vestiaires du personnel complètent l'ensemble.

L'ancienne école, bâtie en 1880 et devenue vétuste, a néanmoins été conservée et transformée en salle de gymnastique et bibliothèque formant centre culturel du village.

Le fond du terrain étant occupé par un vieux jardin, celui-ci a été aménagé en parc, de style anglais.

Précisions complémentaires:

1. Situation: Le vieux jardin de l'ancienne école du village, créé autrefois par un vieil instituteur de l'école sous forme de petit parc à l'anglaise, échelle 1 : 3, avec une pièce d'eau et de petites collines, maintenant couvertes de vieux chênes. – Tout d'abord, les urbanistes avaient destiné à cette école un terrain voisin longeant la route, donnant donc, en raison de sa grande visibilité, un maximum d'effet publicitaire pour la commune, mais néanmoins sans caractère spécial.

Toutefois, Zuid-Barge étant un très petit village dont la population ne cesse de diminuer par migration, cette école ne prendra jamais d'extension; les trois unités qui la composent, abritant chacune deux classes, suffiront toujours. C'est la raison pour laquelle il nous a été possible d'utiliser l'ancien jardin comme prolongement direct de notre école, tout en gardant le vieux bassin à titre d'aquarium naturel. (La flèche « nord » est dessinée très petite.)

2. L'ancienne école doit, dans quelques années, être transformée en centre culturel du village, avec salle de gymnastique, bibliothèque, etc.

3. A l'ouest, le jardin donne accès au terrain de sport.

4. Vu la population minime, chaque classe peut ne pas abriter plus de 24 élèves, tandis que le double de ce chiffre constitue la normale dans les écoles primaires publiques des Pays-Bas, et cela pour des salles de mêmes dimensions.

Ce qui nous a permis d'aménager les « coins de travail » (tels qu'ils ont été introduits par les méthodes Dalton et Montessori) affectés aux travaux pratiques, aux travaux individuels et aux petites expositions (travaux, livres, dessins et produits de saison, comme fleurs, champignons, etc.).

5. Egalement en raison du petit nombre des élèves, l'enseignement peut être très individuel, et les résultats en sont visibles.

6. Chacune des trois unités a sa note de différenciation, l'une donnant vue directement sur les verdure, une autre sur le corridor et la troisième étant séparée du préau par des portes pliantes. Si l'on ouvre toutes les portes, l'ensemble préau et classes est assez grand pour servir de cadre aux soirées de parents d'élèves, de même que pour les jours de fête et les représentations (théâtre, spectacles, musique, etc.), mais avant tout pour permettre de rassembler de temps à autre les élèves de toutes les classes afin d'intensifier les sentiments de solidarité.

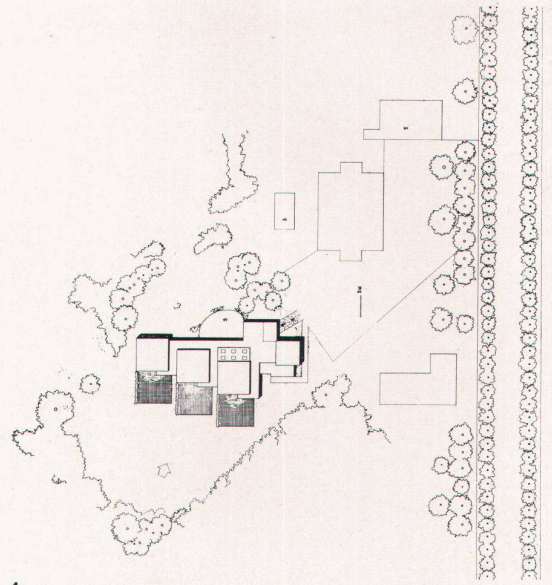
7. Les dimensions de l'école en général sont conformes aux lois sur les bâtiments scolaires, mais, grâce au déplacement graduel des salles (à la différence du type normal: classes rangées le long d'un corridor), nous avons obtenu une halle ou préau central par le doublement du corridor le long de la première classe et l'élimination de la partie du corridor ménagée le long de la troisième par le plan habituel.

Photos: Wouter van Heusden, Arnhem

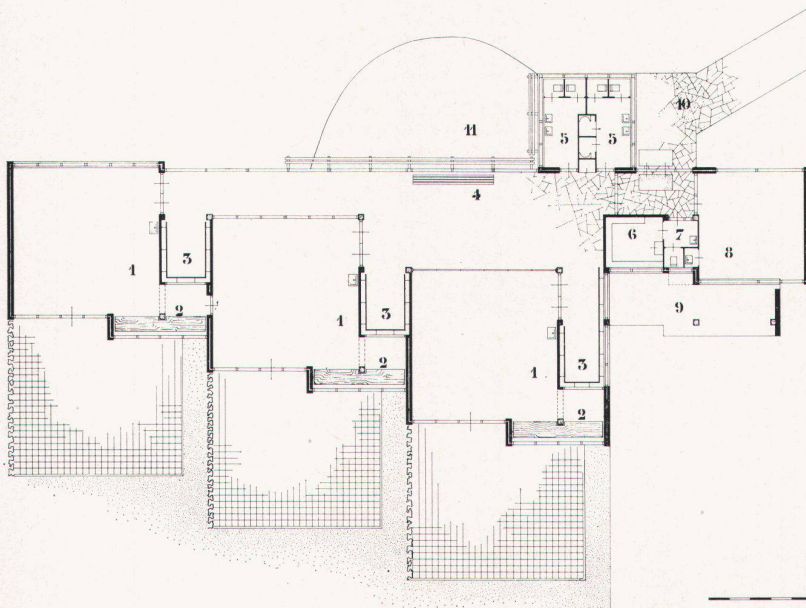




3



4



5

Les salles de classe
Blick auf die Klassenzimmer
View onto the classrooms

2
Préau avec vue des salles de classe
Halle mit Blick in die Klassenzimmer
Hall with view onto classrooms

3
Salle de classe
Klassenzimmer
Classroom

4
Situation
Situation
Site plan

5
Plan
Grundriß
Plan

- 1 Classe
- 2 Travaux pratiques
- 3 Vestiaires
- 4 Préau
- 5 Sanitaires élèves
- 6 Dépôt
- 7 Vestiaires et sanitaires personnel
- 8 Directeur
- 9 Garage à bicyclettes
- 10 Entrée
- 11 Etang