

Une ferme seigneuriale abandonnée

Autor(en): **[s.n.]**

Objektyp: **Article**

Zeitschrift: **Tec21**

Band (Jahr): **135 (2009)**

Heft Dossier ~~(A042)~~ **Auszeichnung FEB 2008**

PDF erstellt am: **26.09.2024**

Persistenter Link: <https://doi.org/10.5169/seals-108236>

Nutzungsbedingungen

Die ETH-Bibliothek ist Anbieterin der digitalisierten Zeitschriften. Sie besitzt keine Urheberrechte an den Inhalten der Zeitschriften. Die Rechte liegen in der Regel bei den Herausgebern.

Die auf der Plattform e-periodica veröffentlichten Dokumente stehen für nicht-kommerzielle Zwecke in Lehre und Forschung sowie für die private Nutzung frei zur Verfügung. Einzelne Dateien oder Ausdrucke aus diesem Angebot können zusammen mit diesen Nutzungsbedingungen und den korrekten Herkunftsbezeichnungen weitergegeben werden.

Das Veröffentlichen von Bildern in Print- und Online-Publikationen ist nur mit vorheriger Genehmigung der Rechteinhaber erlaubt. Die systematische Speicherung von Teilen des elektronischen Angebots auf anderen Servern bedarf ebenfalls des schriftlichen Einverständnisses der Rechteinhaber.

Haftungsausschluss

Alle Angaben erfolgen ohne Gewähr für Vollständigkeit oder Richtigkeit. Es wird keine Haftung übernommen für Schäden durch die Verwendung von Informationen aus diesem Online-Angebot oder durch das Fehlen von Informationen. Dies gilt auch für Inhalte Dritter, die über dieses Angebot zugänglich sind.

2^E PRIX, 1000 FRANCS, CLAUDIA CASAROLI, MICAELA CATENAZZI
7^E SEMESTRE, USI ACCADEMIA DI ARCHITETTURA MENDRISIO

UNE FERME SEIGNEURIALE ABANDONNÉE

01–02 Diagrammes des usages et des zones climatiques

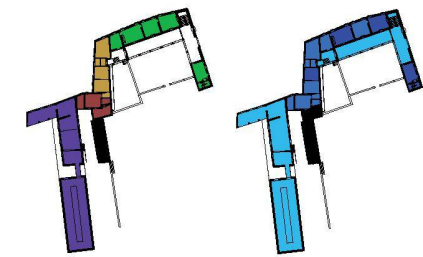
03 Section, aile destinée à l'époque aux ouvriers agricoles

04 Maquette, vue du jardin

05 Etat actuel

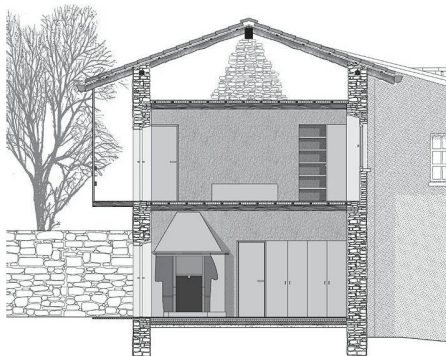
06 Plan du nouvel ensemble

Quel programme pour la casa Albisetti? Située dans le petit centre ancien de Brusata, la casa Albisetti, datant du XVI^e siècle, est un exemple typique des fermes seigneuriales autrefois répandues dans le Mendrisiotto. Elle se compose d'une résidence dotée d'un portique, de murs et plafonds peints, d'une aile abritant un bureau de poste et de douane (ancienne chapelle), d'une autre comportant des pièces d'habitation toutes simples, destinées aux ouvriers agricoles, ainsi que d'une aile entièrement dévolue à l'agriculture. L'ensemble s'ouvre sur un jardin et sur les champs. Usé, inhabité depuis plus de quarante ans, il reflète de façon touchante le mode de vie à bien des égards archaïque de l'époque. Toute la question est de savoir comment réaffecter l'édifice sans le détruire. Pour y répondre, les auteures ont testé divers concepts à travers une série systématique de projets. Elles ont analysé dans quelle mesure chaque corps de bâtiment, chaque local pouvait satisfaire aux exigences et attentes actuelles, en considérant la construction, les dimensions et l'état des bâtiments comme autant de données fondamentales. Le présent projet propose un logement pour une famille, des chambres d'hôtes (B&B) et un manège doté d'une nouvelle écurie qui complète et prolonge de façon judicieuse l'aile agricole. L'organisation spatiale du nouveau programme, loin d'estomper la structure existante, détermine par les anciennes fonctions de l'édifice, la reprend et l'actualise au contraire tout naturellement. Le soin et l'amour apportés à la démarche – néanmoins soumise à un contrôle rationnel – sont une condition pour sauvegarder et faire revivre la casa Albisetti.

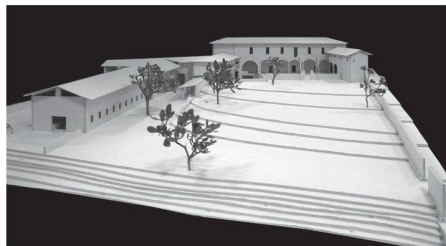


01

02



03



04



05



06