

Editorial

Autor(en): **Schmid, Adrian**

Objektyp: **Preface**

Zeitschrift: **Heimatschutz = Patrimoine**

Band (Jahr): **109 (2014)**

Heft 1: **1964 : ein Blick zurück = 1964 : rétrospective**

PDF erstellt am: **19.09.2024**

Nutzungsbedingungen

Die ETH-Bibliothek ist Anbieterin der digitalisierten Zeitschriften. Sie besitzt keine Urheberrechte an den Inhalten der Zeitschriften. Die Rechte liegen in der Regel bei den Herausgebern.

Die auf der Plattform e-periodica veröffentlichten Dokumente stehen für nicht-kommerzielle Zwecke in Lehre und Forschung sowie für die private Nutzung frei zur Verfügung. Einzelne Dateien oder Ausdrucke aus diesem Angebot können zusammen mit diesen Nutzungsbedingungen und den korrekten Herkunftsbezeichnungen weitergegeben werden.

Das Veröffentlichen von Bildern in Print- und Online-Publikationen ist nur mit vorheriger Genehmigung der Rechteinhaber erlaubt. Die systematische Speicherung von Teilen des elektronischen Angebots auf anderen Servern bedarf ebenfalls des schriftlichen Einverständnisses der Rechteinhaber.

Haftungsausschluss

Alle Angaben erfolgen ohne Gewähr für Vollständigkeit oder Richtigkeit. Es wird keine Haftung übernommen für Schäden durch die Verwendung von Informationen aus diesem Online-Angebot oder durch das Fehlen von Informationen. Dies gilt auch für Inhalte Dritter, die über dieses Angebot zugänglich sind.

2 ZUR SACHE/AU FAIT

FORUM

6 **Pierre-Alain Croset**

«Ich musste gegen die ganze Welt kämpfen»

J'ai dû me battre!

10 **Lorette Coen**

Architecture et théâtre construisent la cité

Architektur und Theater prägen die Stadt

14 **Gerold Kunz**

LU 6789

LU 6789

18 **Françoise Krattinger**

Das Ende der «guten Form»

La fin de la «gute Form»

24 **Jürgen Tietz**

Das Denkmal als Massstab

Le monument historique en point de mire

28 GUT ZU WISSEN/BON À SAVOIR

30 FRISCH GESTRICHEN
PEINTURE FRAÎCHESCHWEIZER HEIMATSCHUTZ
PATRIMOINE SUISSE32 **Wakkerpreis 2014 an Aarau**

Prix Wakker 2014 à Aarau

36 **Mehr Qualität bei der Verdichtung**

Améliorer la qualité de la densification

37 **Ferien im Baudenkmal**

Vacances au cœur du patrimoine

38 **Les familles sont les bienvenues!**

Familien willkommen!

41 **World Interiors Day 2014**

42 SEKTIONEN/SECTIONS

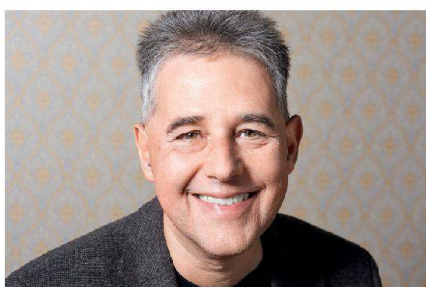
44 VON MENSCHEN UND HÄUSERN
DES MAISONS ET DES HOMMES

46 BÜCHER/LIVRES

48 LEA, LUC & MIRO

Titelseite: Heidi Weber zusammen mit Le Corbusier Anfang der 1960er-Jahre in Zürich. (Bild: ETH-Bibliothek Zürich, Bildarchiv)

Page de couverture: Heidi Weber et Le Corbusier au début des années 1960 à Zurich. (Photo: bibliothèque EPFZ, archives photographiques)



Betonwüste oder Baudenkmal?

Die Landesausstellung von 1964 in Lausanne widerspiegelte Modernität und liess eine rudimentäre kritische Auseinandersetzung mit der Schweiz zu. Es waren die Boomjahre des Bauens und der Beginn der massiven Zersiedelung. Gegen ein Drittel der heutigen Bausubstanz wurde zwischen 1960 und 1975 aus dem Boden gestampft. Dazu gehörten auch Atomkraftwerke, Autobahnen, Einkaufszentren und ausgedehnte Einfamilienhausquartiere. Die Ölkrise von 1973 schaufelte der Hochkonjunktur das Grab.

Betonwüste oder Baudenkmal? Die Bauten dieser Epoche sind Teil unserer Heimat und Zeugen einer Zeit, in der das Frauenstimmrecht eingeführt wurde und der Glaube an die Technik das Denken veränderte.

Die Bauten der Boomjahre sind umstritten. Der Schweizer Heimatschutz lädt deshalb mit einer attraktiven Webseite (www.heimatschutz.ch/1960-75) und der handlichen Publikation *Die schönsten Bauten 1960–75* zu einer Entdeckungsreise zur Baukultur jener Jahre ein.

Dabei belassen wir es nicht. Aufbruch, Abbruch, Umbruch? Am 20. Mai 2014 laden wir Sie in der Kantonsschule Olten zu einer Tagung ein (siehe Seite 23), um die Qualitäten dieser Bauten und die heute brennenden Fragen zu diskutieren: Wie können wir qualitativ dichter wohnen? Wie kann die Energiewende umweltgerecht realisiert werden? Und wie können Baudenkmäler der 1960er- und 1970er-Jahre geschützt und neu genutzt werden?

Adrian Schmid, Geschäftsführer Schweizer Heimatschutz

Désert de béton ou monument architectural?

L'Exposition nationale de 1964 à Lausanne était le miroir de la modernité et n'a autorisé que quelques timides questionnements critiques sur la Suisse. C'était le boom de la construction et le début d'une urbanisation débridée. Près d'un tiers de l'actuel parc immobilier est sorti de terre entre 1960 et 1975. Font partie de ces constructions de l'euphorie de la croissance des centrales nucléaires, des autoroutes, des centres commerciaux et d'immenses quartiers de maisons individuelles. Le choc pétrolier de 1973 est venu brutalement sonner le glas de la haute conjoncture.

Désert de béton ou monument architectural? Les constructions de cette époque font partie de notre patrimoine et sont les témoins d'une période durant laquelle le droit de vote des femmes fut introduit et la croyance en la technique modifia la pensée.

Les constructions de cette période d'euphorie suscitent la controverse. Patrimoine suisse vous invite par conséquent à découvrir le patrimoine architectural de ces années-là en consultant la page Internet attractive qu'il a créée (www.patrimoinesuisse.ch/1960-75) et en lisant la petite brochure sur *Les plus beaux bâtiments 1960–75* qu'il a publiée.

Mais, n'en restons pas là. Le 20 mai, nous vous invitons à un colloque intitulé: «Constructions 1960–1980. Passé, présent, futur?», à l'école cantonale d'Olten (voir page 23) pour réfléchir aux qualités que présentent ces bâtiments et pour discuter de quelques questions d'une brûlante actualité. Comment créer un habitat compact de qualité? Comment réussir le tournant énergétique dans le respect de l'environnement? Et comment protéger les bâtiments des années 1960 et 1970 et leur donner une nouvelle affectation?

Adrian Schmid, secrétaire général de Patrimoine suisse