

# Sonderschau an der Messe : Cinéma Plaza = Stand à la foire : Cinéma Plaza

Autor(en): **Artho, Karin**

Objektyp: **Article**

Zeitschrift: **Heimatschutz = Patrimoine**

Band (Jahr): **103 (2008)**

Heft 4

PDF erstellt am: **19.09.2024**

Persistenter Link: <https://doi.org/10.5169/seals-176274>

## **Nutzungsbedingungen**

Die ETH-Bibliothek ist Anbieterin der digitalisierten Zeitschriften. Sie besitzt keine Urheberrechte an den Inhalten der Zeitschriften. Die Rechte liegen in der Regel bei den Herausgebern.

Die auf der Plattform e-periodica veröffentlichten Dokumente stehen für nicht-kommerzielle Zwecke in Lehre und Forschung sowie für die private Nutzung frei zur Verfügung. Einzelne Dateien oder Ausdrucke aus diesem Angebot können zusammen mit diesen Nutzungsbedingungen und den korrekten Herkunftsbezeichnungen weitergegeben werden.

Das Veröffentlichen von Bildern in Print- und Online-Publikationen ist nur mit vorheriger Genehmigung der Rechteinhaber erlaubt. Die systematische Speicherung von Teilen des elektronischen Angebots auf anderen Servern bedarf ebenfalls des schriftlichen Einverständnisses der Rechteinhaber.

## **Haftungsausschluss**

Alle Angaben erfolgen ohne Gewähr für Vollständigkeit oder Richtigkeit. Es wird keine Haftung übernommen für Schäden durch die Verwendung von Informationen aus diesem Online-Angebot oder durch das Fehlen von Informationen. Dies gilt auch für Inhalte Dritter, die über dieses Angebot zugänglich sind.

## Cinéma Plaza

# Sonderschau an der Messe

Mit einer unkonventionellen Sonderschau präsentierte der Schweizer Heimatschutz seine aktuelle Kampagne «Aufschwung – die Architektur der 50er-Jahre» an der Schweizer Messe BAUEN & MODERNISIEREN in Zürich. Zahlreiche Messebesucher hielten neugierig inne und informierten sich über die Tätigkeiten des SHS.

Karin Artho, Schweizer Heimatschutz, Zürich

Thema der Sonderschau war die Architektur der 50er-Jahre. Im Rahmen der aktuellen SHS-Kampagne «Aufschwung» konnte mit dieser Standaktion bei einem neuen Publikum das Bewusstsein für den Schutz und den respektvollen Umgang mit wertvollen Bauten gestärkt werden. Die Messe BAUEN & MODERNISIEREN in Zürich ist mit über 40000 Besuchern die grösste Schweizer Baumesse.

Das grosse, geschwungene Flugdach, als Symbol der Fünfzigerjahre-Archi-



Apartmenthaus, Forchstrasse 148, Zürich  
1953–55, Werner Stücheli, Zürich  
Foto: Archiv Stücheli Architekten, Zürich

tektur, stach den von der Rolltreppe kommenden Messebesuchern sofort ins Auge. Filmmusik aus vergangener Zeit lockte sie an. Nicht wenige nahmen auf den Kinossesseln Platz und liessen sich mit Filmdokumenten aus den 50ern um Jahre zurückversetzen. Auf reges Interesse stiess zudem die Verlosung eines der vier grossformatigen Schwarz-Weiss-Posters mit Architekturperlen der Nachkriegszeit (siehe oben).

An der Kinobar entstanden zahlreiche interessante Gespräche. So ging es um die Frage nach einer denkmalpflegerisch und gleichzeitig energetisch angemessene Sanierung der schlecht isolierten 50er-Jahre-Bauten. Sehr oft aber staunten die Besucherinnen und Besucher einfach nur ob der bis anhin unbeachteten und erstaunlich eleganten, ansprechenden Architektur der 50er-Jahre. Das Ziel, einer breiteren Öffentlichkeit unser Anliegen näherzubringen, konnte zweifellos erreicht werden.



Freitragende Spiraltreppe, ehemaliges Gemeinschaftshaus der BBC, Baden  
1952–54, Armin Meili, Zürich/Luzern  
Foto: Gernerli Kino, Zürich (Historisches Archiv ABB Schweiz)

## POSITIONSPAPIER PRISE DE POSITION

### «Architektur der 50er- und 60er-Jahre»

Das neueste Positionspapier des SHS soll Bauherrschaften und Architekten (-innen), aber auch Bauverwaltungen und Politikern (-innen) die Haltung und Erwartungen des Schweizer Heimatschutzes aufzeigen. Ziel ist, dass die Anliegen Eingang finden in die Diskussionen um die Zukunft von Nachkriegsbauten. Denn fällige Sanierungen der Gebäudehüllen, bescheidene Grundrisse und das schlechte Image der Bauten dürfen nicht mehr zu unwiederbringlichen kulturellen Verlusten führen.

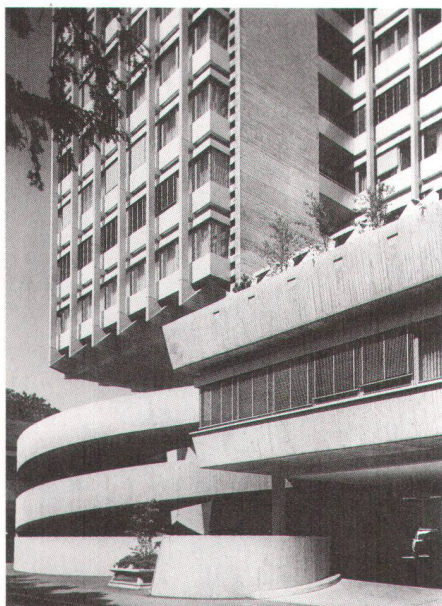
Das Papier kann auf [www.heimatschutz.ch](http://www.heimatschutz.ch) heruntergeladen oder bei der Geschäftsstelle bestellt werden.

### «Architecture des années 50, 60, ...»

Nouvelle prise de position sur la rénovation des bâtiments d'après-guerre : comment traiter ce patrimoine méconnu. Document à télécharger sur [www.patrimoinessuisse.ch](http://www.patrimoinessuisse.ch) ou à commander au secrétariat central.

## Cinéma Plaza

## Stand à la foire



**Geschäftshaus «Zur Palme», Zürich  
1959–64, Haefeli Moser Steiger mit André M. Studer**  
Foto: GTA Verlag, Zürich (Sigrid Bühring, Murnau)



**Hochhaus «Zur Bastei», Zürich  
1953–55, Werner Stücheli**  
Foto: Archiv Stücheli Architekten, Zürich

Avec son stand très original, Patrimoine suisse a présenté sa campagne «L'envol – l'architecture des années 50» à la foire suisse «BAUEN UND MODERNISIEREN» de Zurich. Nombre de curieux sont venus s'informer et se renseigner sur ses activités.

Karin Artho, Patrimoine suisse, Zurich

Le stand aménagé sur le thème de l'architecture des années 50 dans le cadre de la campagne «l'envol» a permis de sensibiliser un nouveau public à la sauvegarde du patrimoine architectural et aux méthodes de restauration respectueuses du bâti. Avec plus de 40 000 visiteurs, la foire «BAUEN UND MODERNISIEREN» de Zurich est le plus grand salon de la construction de Suisse.

Grâce à son grand toit aérien, symbole de l'architecture des années 50, le stand était immédiatement repérable depuis l'escalator proche et les visiteurs ont été attirés par des musiques de films de l'époque. Ils furent nombreux à s'installer confortablement dans les fauteuils de cinéma et à visionner des documentaires sur les années 50. La tombola qui permettait de

gagner un des quatre grands posters noir/blanc présentant des perles architecturales de cette époque (cf. ci-dessus) a remporté un franc succès.

Le bar du cinéma a favorisé une profusion de réflexions intéressantes, notamment sur la question de la rénovation architecturale et des économies d'énergie à faire sur les bâtiments mal isolés des années 50. Très souvent, les badauds se sont montrés surpris de l'élégance de cette architecture qu'ils avaient jusque-là méconnue. Patrimoine suisse a sans nul doute atteint son objectif de sensibiliser un large public à ses activités.

## COURRIER DES LECTEURS

C'est avec le plus grand intérêt que j'ai – comme toujours – feuilleté la nouvelle édition (3/2008) de *Heimatschutz/Patrimoine*. Je trouve la campagne «L'envol» pour la sauvegarde du patrimoine architectural des années 50 et 60 particulièrement intéressante, puisqu'elle est très souvent liée à des œuvres de qualité extraordinaire d'architecture du paysage.

Mais ce qui a particulièrement retenu mon attention dans votre revue, c'est la page 18, où vous présentez une série de six vignettes autocollantes de stades de football de l'époque de l'envol.

C'est dommage que l'une des icônes totalement méconnue du genre n'ait pas été retenue pour cette série. Contrairement à d'autres qui y figurent, elle existe encore et elle mériterait un peu plus d'attention, parce que j'estime qu'elle est – à moyen terme – en danger, moins par les prestations pitoyables de son club mais par son état vétuste. Il s'agit du Parc des Sports La Charrière à La Chaux-de-Fonds, deux stades jumelés (foot et athlétisme) construits en 1956–1957 après les deux années de gloire (1954 et 1955) du FC La Chaux-de-Fonds avec le doublé champion suisse et vainqueur de la Coupe. Étonnamment, il s'agit d'une œuvre anonyme (renseignement du service d'urbanisme de La Chaux-de-Fonds).

*Peter Wullschleger,  
Secrétaire général de la Fédération suisse des  
architectes-paysagistes FSAP, La Chaux-  
de-Fonds*

