

Raumgreifend : Villa Staehelin, Feldmeilen ZH = Généreuse : Villa Staehelin, Feldmeilen ZH

Autor(en): [s.n.]

Objektyp: **Article**

Zeitschrift: **Heimatschutz = Patrimoine**

Band (Jahr): **97 (2002)**

Heft 3

PDF erstellt am: **24.09.2024**

Persistenter Link: <https://doi.org/10.5169/seals-176006>

Nutzungsbedingungen

Die ETH-Bibliothek ist Anbieterin der digitalisierten Zeitschriften. Sie besitzt keine Urheberrechte an den Inhalten der Zeitschriften. Die Rechte liegen in der Regel bei den Herausgebern.

Die auf der Plattform e-periodica veröffentlichten Dokumente stehen für nicht-kommerzielle Zwecke in Lehre und Forschung sowie für die private Nutzung frei zur Verfügung. Einzelne Dateien oder Ausdrucke aus diesem Angebot können zusammen mit diesen Nutzungsbedingungen und den korrekten Herkunftsbezeichnungen weitergegeben werden.

Das Veröffentlichen von Bildern in Print- und Online-Publikationen ist nur mit vorheriger Genehmigung der Rechteinhaber erlaubt. Die systematische Speicherung von Teilen des elektronischen Angebots auf anderen Servern bedarf ebenfalls des schriftlichen Einverständnisses der Rechteinhaber.

Haftungsausschluss

Alle Angaben erfolgen ohne Gewähr für Vollständigkeit oder Richtigkeit. Es wird keine Haftung übernommen für Schäden durch die Verwendung von Informationen aus diesem Online-Angebot oder durch das Fehlen von Informationen. Dies gilt auch für Inhalte Dritter, die über dieses Angebot zugänglich sind.

Unten: Zwischen den Deckenstirnen aus Sichtbeton umschliessen offene Fensterfronten oder geschlossene Mauerflächen die verschiedenen Räumlichkeiten. Das einzige einzelne Fenster des Hauses blickt vom Schlafzimmer im Obergeschoss in den weiten Park (Bild M. Hanak).

Oben rechts: Innen- und Aussenraum fliessen ineinander über, nur getrennt durch die grossformatigen, feinen Schiebefenster

(Bild E. Angstmann)

En bas: entre les dalles horizontales de béton brut, de grandes surfaces vitrées ou des murs de maçonnerie définissent les diverses pièces. La seule fenêtre individuelle de la maison – celle de la chambre à coucher située au niveau supérieur – donne sur le grand parc (photo M. Hanak).

En haut à droite: les espaces intérieurs et extérieurs sont étroitement imbriqués et uniquement séparés par de grands vitrages coulissants (photo E. Angstmann)

Villa Staehelin, Feldmeilen ZH Raumgreifend

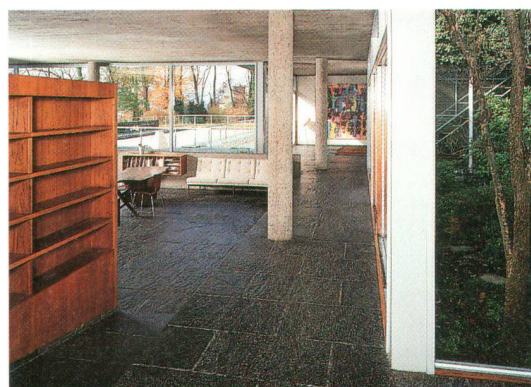
Standort: Im Hausacher 35
Architekten, Bauzeit: Marcel Breuer mit Eberhard Eidenbenz, 1958-59

An einem einmaligen Standort mit freier Sicht auf den Zürichsee steht dieses zweigeschossige Wohnhaus, inmitten einer umfangreichen Parkanlage. Die Architektur spiegelt denn auch die weite Landschaft und Naturnähe. Rohe Sandsteinmauern definieren wie frei aneinander gestellte Wandscheiben den gestaffelten Baukörper und fassen ebenso den Aussenbereich. Die eigentlichen Wohnräume sind mit weiss verputzten Wänden neutraler gehalten. Fussböden aus Granitsteinplatten und schalungsrohe Betondecken ergänzen die Palette von Grauwerten. Die mehrflügelige, raumgreifende Villa ist schwer zu erfassen, sie erscheint vielmehr als eine Komposition von Wandflächen und Deckenplatten. Nichts desto trotz sind die Räume sinnvoll angeordnet. Wohnqualität geht auch von den innenliegenden Pflanzenhöfen aus. Die fast durchwegs raumhohe Verglasung (mit filigran konstruierten Schiebefenstern) sorgt für Transparenz und Raumfluss. – Der weltbekannte Architekt Marcel Breuer (New York) entwarf ab 1956 diese luxuriöse, aber nie protzende Villa, die den Vergleich über die Schweiz hinaus nicht scheuen muss.²¹ Dass Breuer die freie Komposition von Flächen und Oberflächen wichtiger war als konstruktive Logik, wurde in der Zeitschrift «Bauen + Wohnen» prompt kritisiert.²²

Für die kantonale Denkmalpflege handelt es sich um ein schutzwürdiges Objekt von aussergewöhnlich hohem Wert. Ebenso die Gartenanlage von Willi Neukom. Bis zum Besitzerwechsel vor ein paar Jahren blieb die Villa weitgehend unverändert. Seither wurde sie einfühlsam saniert und zurückhaltend, doch in bewusst zeitgemässer Gestaltung um Neubauten ergänzt.

²¹ Joachim Diller: Marcel Breuer. Die Wohnhäuser 1923-1973, Stuttgart 1998

²² Franz Füg: Einfamilienhaus in Feldmeilen, in: Bauen + Wohnen, Nr. 12, 1959, S. 418 ff.



Villa Staehelin, Feldmeilen ZH Généreuse

Lieu: im Hausacher 35
Architectes, Réalisation: Marcel Breuer avec Eberhard Eidenbenz, 1958-1959

Cette maison construite sur deux niveaux dans un vaste parc arboré bénéficie d'une situation unique, avec une vue dégagée sur le lac de Zurich. Son architecture est en harmonie avec le paysage ouvert et la nature qui l'entourent. Des murs de molasse brute définissent, tels des plans juxtaposés, les lignes découpées du corps du bâtiment tout en délimitant les espaces extérieurs. Le crépi blanc des murs des pièces d'habitation apporte une note plus neutre. Les sols de granit et les plafonds en béton «brut de coffrage» enrichissent la palette des gris. Avec ses nombreux emboîtements, la villa occupe une surface généreuse et présente une composition subtile de parois verticales et de dalles horizontales. La distribution intérieure des pièces n'en est pas moins rigoureusement ordonnée. Les jardins intérieurs contribuent pour beaucoup à la qualité de l'usage d'habitation. Les vitrages, presque partout de même hauteur que les pièces (avec des vitrages coulissants) sont une source de lumière stimulant la mobilité dans les pièces. Cette luxueuse villa, qui n'eut pourtant jamais valeur de manifeste architectural, est l'œuvre de Marcel Breuer, architecte de réputation internationale (New York). Elle n'a rien à envier à d'autres réalisations ailleurs dans le monde. Cependant, selon la revue «Bauen+Wohnen», Breuer aurait attaché trop d'importance à la liberté de composition des surfaces et des plans et pas assez à la logique architecturale.

Pour le service cantonal de conservation des monuments, cet objet mérite d'être protégé en raison de sa valeur architecturale exceptionnelle. Il en va de même des jardins de Willi Neukom. La villa n'a pratiquement subi aucun changement jusqu'à ces dernières années. Depuis son changement de propriétaire, des rénovations entreprises avec respect et modération ont permis des modernisations indispensables et l'adjonction de nouveaux bâtiments.

