

Objektyp: **Advertising**

Zeitschrift: **Heimatschutz = Patrimoine**

Band (Jahr): **6 (1911)**

Heft 12

PDF erstellt am: **26.09.2024**

Nutzungsbedingungen

Die ETH-Bibliothek ist Anbieterin der digitalisierten Zeitschriften. Sie besitzt keine Urheberrechte an den Inhalten der Zeitschriften. Die Rechte liegen in der Regel bei den Herausgebern. Die auf der Plattform e-periodica veröffentlichten Dokumente stehen für nicht-kommerzielle Zwecke in Lehre und Forschung sowie für die private Nutzung frei zur Verfügung. Einzelne Dateien oder Ausdrucke aus diesem Angebot können zusammen mit diesen Nutzungsbedingungen und den korrekten Herkunftsbezeichnungen weitergegeben werden. Das Veröffentlichen von Bildern in Print- und Online-Publikationen ist nur mit vorheriger Genehmigung der Rechteinhaber erlaubt. Die systematische Speicherung von Teilen des elektronischen Angebots auf anderen Servern bedarf ebenfalls des schriftlichen Einverständnisses der Rechteinhaber.

Haftungsausschluss

Alle Angaben erfolgen ohne Gewähr für Vollständigkeit oder Richtigkeit. Es wird keine Haftung übernommen für Schäden durch die Verwendung von Informationen aus diesem Online-Angebot oder durch das Fehlen von Informationen. Dies gilt auch für Inhalte Dritter, die über dieses Angebot zugänglich sind.

fonctionnera. Le Doubs sera réduit à rien et son lit sera, les trois quarts de l'année, complètement ou à peu près à sec. C'est facile à prévoir puisque le tunnel projeté aura un écoulement d'eau de plus de 6 mètres à la seconde alors que le Doubs n'en a l'été que rarement plus de 5 à 6 (il est même déjà descendu à 1 m. 9!!) Les deux ou trois petites sources qui alimentent le Doubs sur le parcours en cause ne sont guère importantes et il ne vaut pas la peine d'en parler.

Or, qu'arrivera-t-il si le cours du Doubs est ainsi capté? Tout son lit depuis Soubey à Ocourt ne sera plus qu'un «marais» et particulièrement, près de Ste-Ursanne, les égouts et canalisations de la ville allant tous aboutir au Doubs en feront un endroit pestilentiel et que tout le monde fuira. Adieu alors la prospérité et la vie calme de notre petite ville, les étrangers l'éviteront et les habitants eux-mêmes seront à la longue forcés de la quitter car, sans cours d'eau, St-Ursanne ne peut vivre.

Je ne parle pas non plus des épidémies qui ne manqueront pas d'éclater lorsque les murs de St-Ursanne pourriront dans la boue d'un marais. La paroisse aussi subira un grand préjudice par la perte de son droit à la pêche et les nombreux pêcheurs de la région se verront obligés de chercher ailleurs, les uns leur gagne-pain et les autres un passe-temps utile et fructueux. Je n'en finirais pas si je voulais citer tous les inconvénients et les dangers de cette entreprise, dont le moindre serait la menace toujours suspendue sur la vallée d'une rupture du barrage de Soubey.

Il est à espérer que tous les riverains du Doubs se ligueraient entre eux pour défendre leurs intérêts communs, empêcher la captation du Doubs et le percement du fameux tunnel. Je sais de source sûre que les autorités de la ville et de la paroisse ont déjà fait les oppositions légales, mais je crois qu'un mouvement populaire telle qu'une assemblée suivie d'un pétitionnement général aurait beaucoup plus de chances de réussir.

Habitants de Ste-Ursanne, défendez vos intérêts. (Le Jura.)

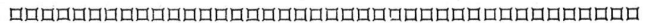
Les gorges de Moutier. Les belles gorges de Moutier vont donc disparaître sous la pioche profanatrice des terrassiers! L'assemblée bourgeoise en a ainsi décidé en permettant à l'entreprise du Moutier-

Longeau d'ouvrir une carrière à la Foule pour en extraire vingt mille mètres cubes de pierre. Ainsi toute cette belle et étroite vallée des gorges sera transformée et au lieu des beautés naturelles qu'elle offre et qui sont des chefs-d'œuvre uniques d'une grandeur incomparable, nous verrons les flancs entr'ouverts de la montagne.

Voilà bien où va se loger l'utilitarisme à outrance. On se demande en présence de décision aussi profondément écoeurante que celle prise par l'assemblée bourgeoise de Moutier si la société pour la protection des sites et de la belle nature a encore sa raison d'être.

Que peuvent faire ces sociétés contre les coalitions municipales et bourgeoises usant de leurs droits (!) de propriété. Un de nos confrères a dit qu'établir une carrière de pierre dans les gorges de Moutier était un sacrilège et un crime de lèse-nature.

Il a raison. Malheureusement toutes ces indignations trop fondées ne modifieront pas une décision et ne peuvent pas faire reculer les destructeurs du beau dans la nature. (Le Jura.)



Die Aeerzte verordnen und geniessen selbst «De Villars Stanley-Cacao» (eine Verbindung von Cacao und Bananen) infolge seiner, auch dem Hafer-Cacao bedeutend überlegenen Nährkraft, leichten Verdaulichkeit und höhern Wohlgeschmackes.

Herr Dr. S. in B. schreibt:

«Ich machte mit «De Villars Stanley-Cacao» einen Versuch mit meinen eigenen Kindern von 4 und 3 Jahren. Das Mädchen neigt etwas zu Verstopfung. Die Kinder nehmen den «Stanley-Cacao» sehr gerne und werden durch den Genuss desselben nicht verstopft. Wer den hohen Nährwert der Bananen kennt, wird mit Freuden nach diesem Präparat greifen.»

Herr Dr. E. in K. schreibt:

«Den Stanley-Cacao habe ich in der eigenen Familie benützt und mich selbst von dem angenehmen Geschmack und Nährhaftigkeit dieses neuen Cacaos überzeugt.»

Preis per Schachtel von 27 Würfeln: Fr. 1.50.

Wo nicht erhältlich, wende man sich direkt an die Erfinder: «Schokolade-Fabrik De Villars in Freiburg (Schweiz).»

<h2 style="margin: 0;">HOTELS UND PENSIONEN</h2> <p style="margin: 0;">HOTELS ET PENSIONS</p>			
<p>Bern EIDGENÖSSISCHES KREUZ, Familienhôtel, in der Nähe des Bahnhofes, der Museen und der Bundesratshäuser. Aufzug. Zentralheizung. Bescheidene Preise.</p>	<p>Bern HOTEL NATIONAL. Schönste ruhige Lage, am Bundesplatz, 5 Minuten vom Bahnhof. Komfort 1. Ranges. Neu eröffnet 1. Juli 1910. Modernste Einrichtung. Grosse Bayrische u. Pilsner Bierhalle. Vorzügl. Spezialitäten-Küche. P. FINDEISEN.</p>	<p>Chur HOTEL STEINBOCK. 140 Betten. Gegenüber dem Bahnhof. Neu erbaut. Prachtvolle Innenräume. Elektr. Licht in allen Räumen, Personen-Aufzug, grosses Café-Restaurant, Appartements mit Bädern, Centralheizung, Garten. DIE DIREKTION.</p>	<p>Kandersteg HOTEL BÄREN 90 Betten. Nächst gelegenes Hotel am Gemmipass. Herrliche ruhige Lage in alpin. Klima. Waldpromenaden. Für längeren Aufenthalt besonders eingerichtet. Lesezimmer, Café-Restaurant, Terrasse, elektr. Licht, Wasser und elektr. Heizung, Bäder. Besitzer: ED. EGGER.</p>
<p>Bern GOLDENER ADLER. Gerechtigkeitsgasse 7, in unmittelbarer Nähe des Bärengrabens. Hotel und Pension. Bürgerliches Haus. Zivile Preise. Gute Küche. Reelle Weine. Speisen zu jeder Tageszeit. FAMILIE BALZ-GERBER.</p>	<p>Bern ALKOHOLFREIES RESTAURANT (J. O. G. T.) 13 Bärenplatz, in unmittelbarer Nähe des Bundespalastes, 3 Min. v. Bahnhof. Speisen und alkoholfreie Getränke zu jeder Tageszeit. Anerk. vorzügl. Küche. Mittag- und Abendessen à la carte und im Abonnement. Eigene Patisserie. Zivile Preise. - Kulante Bedienung. FR. HEGG.</p>	<p>Gené HOTEL-PENSION EDEN. - Place des Alpes. In schönster Lage beim Brunswick-Denkmal. - Aussicht auf den See u. Mont-Blanc. - Angenehmes Absteigequartier für Passanten u. zu längerem Aufenthalt. - Moderner Komfort. - Zentralheizung. - Mässige Preise. BINGGELI-MATHEY, Besitzer</p>	<p>Reichenbach im Frutigtal. HOTEL-PENSION BÄREN mit Dependenz 4 Minuten vom Bahnhof, in schöner, idyllischer Lage. Genussreiche Spaziergänge; im Dörfchen die Vermischung moderner Bauart mit dem typisch Althergebrachten. Prachtige alte Bernerhäuser und Stadel. Reiche Alpenwirtschaft. Bitte Prospekte zu verlangen. FAMILIE MÜRNER, Besitzer.</p>
<p>Bern GARNI HOTEL ST. GOTT-HARD. Neu. Beim Bahnhof und Tramwayzentrale. Neu erbautes mit allem Komfort ausgestattetes Haus. Lift. Ruhige Zimmer gegen Garten. Zimmer mit 1 Bett von Fr. 2.- an. Kein Esszwang.</p>	<p>Château-d'Oex LA SOLDANELLE. - Diätetische Küche für Verdauungs- und Stoffwechselkranke. Hygienische stärkende Kost für Rekonvaleszenten. Hydro-Elektrotherapie. Das ganze Jahr offen.</p>	<p>Interlaken Marktgasse 6. HOTEL „GOLD ANKER“. Betten von Fr. 1.50; Frühstück von Fr. 1.-; Mittagessen von Fr. 1.50 an. - 2 Minuten von der Hauptpost. E. WEISSANG, Propriétaire.</p>	<p>Rothenbrunnen BAD und KURHAUS. Station der Rhät. Bahn. 614 m ü. M. Altberühmter Jodeisensäuerling. Bad- und Trinkkuren, Eisenschlammäder. Alljährlich glänzende Heilerfolge bei Erwachsenen und Kindern. Saison von Mitte Mai bis Ende September.</p>

STEHLE & GUTKNECHT

BASEL

Basler Zentralheizungs-Fabrik

empfiehlt sich zur Erstellung von Zentralheizungen aller Systeme.

Kandersteg als Wintersportplatz

Seit einer Reihe von Jahren ist Kandersteg als vierter Wintersportplatz des Berner Oberlandes in die Reihe der bisher eröffneten Stationen getreten. — Seine hohe Lage über Meer sowie die Gestaltung seiner Oberfläche, seine nebelfreie Atmosphäre wie endlich auch sein Schutz vor rauhen Winden sind Vorzüge, welche diesen Kurort auch für die Winterszeit zur günstigen Aufenthaltsstation machen.

Die Lötlichberg-Bahn

Bern-Kandersteg-Lötschberg-Simplon (Italien) nimmt ihren Ausgang in Spiez am Thunersee. Die Strecke Spiez-Frutigen ist seit Jahren im Betrieb, während die Strecke Frutigen-Kandersteg-Brig im Sommer 1913 eröffnet werden wird. **Kandersteg** wird alsdann von Bern aus in 1 Stunde 20 Minuten erreichbar sein. Die Berner-Alpenbahn ist nach ihrer Vollendung von grosser, internationaler Bedeutung und naturgemäss auch für das Berner Oberland, als eines der bedeutendsten schweizerischen Touristengebiete von



grossen wirtschaftlichem Nutzen. Ausser den vielen internationalen Durchreisenden wird die Eröffnung der Lötschbergbahn hauptsächlich von den aktiven Sportsleuten mit grösster Freude begrüsst werden, kann doch dann das herrliche Gebiet von Kandersteg auf die bequemste Art erreicht werden. Die Landschaftsperlen Blausee und Oeschinensee, die viel zu wenig bekannten Wasserfälle des Kientales, das einzigartige, hochalpine Gastertal und die Gletscherregionen der Blümlisalp sind dann der Welt näher gerückt und **Sommer- und Wintersport** werden mächtig emporsblühen.

Grand Hotel Kandersteg

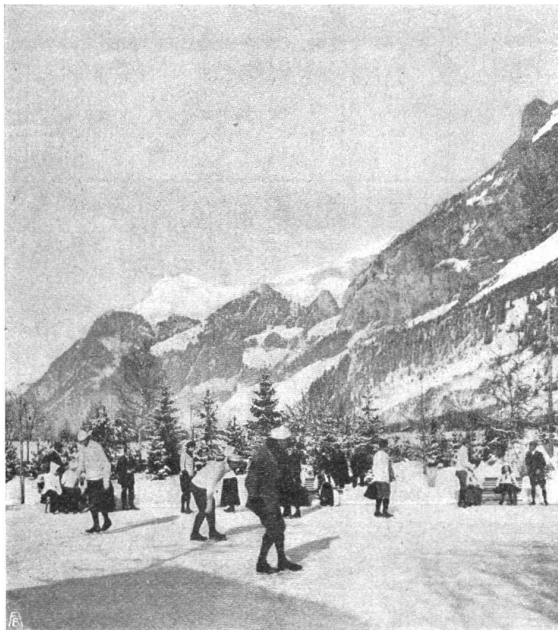
120 Betten. Speziell für Wintersport und zu längerem Aufenthalt eingerichtetes Haus in schönster sonniger Lage. Orchesterkonzert. Ball. Grosse Privateisbahn. Arrangements für Familien bei läng. Aufenth. **Loosli & Brügger**, Propr.

Kandersteg

Idéale station d'hiver
Grand Hôtel Victoria

Vis-à-vis de la poste et du télégraphe. Maison de 1^{er} ordre. Situation splendide. Grand Hall et Salle de concerts. Orchestre spécial. Lumière électrique. Chauffage central et électrique. Bains. Magnifique patinoire et piste pour luges et bobsleighs près de l'Hôtel. Excellents endroits pour le Ski. Belle descente pour traîneaux depuis Frutigen. Prospectus et tous renseignements donnés par le propriétaire

Victor Egger.



Kandersteg

Park Hotel & Pension

Gemmi

Sommer- und Winteraufenthalt. 100 Betten. Eigene Schlittschuh-Bahn, sowie Schlittel- und Skifelder in der Nähe vom Hotel. Bobsleighbahn. Elektr. Licht, Zentralheizung und elektrische Heizung. Besitzer:

H. Dettelbach-Egger.

Der Wintersport in Kandersteg nimmt von Jahr zu Jahr ganz bedeutend zu und heute schon hat sich dieser ideale Wintersportplatz bereits einen festen Stamm alljährlich wiederkehrender Gäste gesichert. Die weite Ebene ist vornehmlich der Anlage grosser Eisbahnen nützlich. Schlittenfahrten und Tailingpartien in derselben können mit Leichtigkeit arrangiert werden und auch für Skikjöring eignet sich der Platz vorzüglich. Kandersteg verfügt über **4 vorzügliche Schlittenbahnen**. Aber auch der **Skifahrer** kommt auf sein volles Recht. In der nächsten Umgebung sind überall kleinere Abhänge, die namentlich den Anfängern ein günstiges Terrain zur Erlernung dieses feinen Sports bieten. Für grössere Skiexkursionen eignet sich prächtig das Ueschinental, wo sich eine wohlversehene Skihütte befindet. Ferner die

Golitschenalp und die Hänge um den Oeschinensee herum. Auch lassen sich von hier aus prächtige Hochtouren auf den Skiern ausführen. An **Eisbahnen** ist in Kandersteg kein Mangel, denn es befinden sich dort deren 4. Für besondere Anlässe wird selbst der **Oeschinensee** in eine solche umgewandelt. Ein Vergnügungskomitee sorgt während der Hauptsaison durch die verschiedenartigsten Veranstaltungen für reiche Abwechslung. Ein eigenes Orchester dient diesen gesellschaftlichen Anlässen vortrefflich. Die Verpflegung in den verschiedenen Hotels mit zusammen **610 Betten** ist bei **mässigen Preisen** eine vorzügliche. Wer einige Wochen in dem herrlichen Kandersteg verbringen will, tut gut sich beizeiten dort anzumelden. Anfragen sind zu adressieren: **Verkehrsverein Kandersteg.**