

Der Wille zum Aufbau

Autor(en): **B.W.**

Objektyp: **Article**

Zeitschrift: **Die Berner Woche**

Band (Jahr): **33 (1943)**

Heft 14

PDF erstellt am: **21.09.2024**

Persistenter Link: <https://doi.org/10.5169/seals-637623>

Nutzungsbedingungen

Die ETH-Bibliothek ist Anbieterin der digitalisierten Zeitschriften. Sie besitzt keine Urheberrechte an den Inhalten der Zeitschriften. Die Rechte liegen in der Regel bei den Herausgebern.

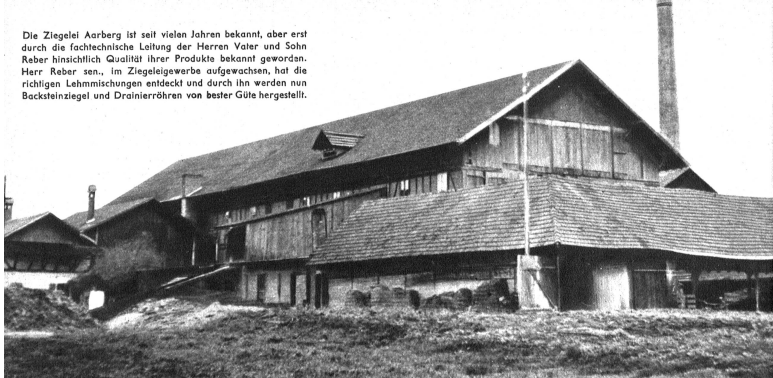
Die auf der Plattform e-periodica veröffentlichten Dokumente stehen für nicht-kommerzielle Zwecke in Lehre und Forschung sowie für die private Nutzung frei zur Verfügung. Einzelne Dateien oder Ausdrucke aus diesem Angebot können zusammen mit diesen Nutzungsbedingungen und den korrekten Herkunftsbezeichnungen weitergegeben werden.

Das Veröffentlichen von Bildern in Print- und Online-Publikationen ist nur mit vorheriger Genehmigung der Rechteinhaber erlaubt. Die systematische Speicherung von Teilen des elektronischen Angebots auf anderen Servern bedarf ebenfalls des schriftlichen Einverständnisses der Rechteinhaber.

Haftungsausschluss

Alle Angaben erfolgen ohne Gewähr für Vollständigkeit oder Richtigkeit. Es wird keine Haftung übernommen für Schäden durch die Verwendung von Informationen aus diesem Online-Angebot oder durch das Fehlen von Informationen. Dies gilt auch für Inhalte Dritter, die über dieses Angebot zugänglich sind.

Die Ziegelei Aarberg ist seit vielen Jahren bekannt, aber erst durch die fachtechnische Leitung der Herren Vater und Sohn Reber hinsichtlich Qualität ihrer Produkte bekannt geworden. Herr Reber sen., im Ziegeleigewerbe aufgewachsen, hat die richtigen Lehm-mischungen entdeckt und durch ihn werden nun Backsteinziegel und Drainierrohre von bester Güte hergestellt.



Abnehmen aus den Betrieben der Bauunternehmung Müller & Cie. und der Ziegelei Aarberg.

Der Wille zum Aufbau

Wenn von Aarberg und seiner Entwicklung, besonders von der baulichen Entwicklung, die Rede sein soll, darf man die Firma des weiland Baumeisters Gottfried Müller nicht unerwähnt lassen. Grossvater Jean Müller, der 1850 in Studen geboren worden war, hat es im Leben schon weit gebracht, denn als er die Grossmutter Rosina Kunz mit 18 Jahren heiratete, war er vom gewöhnlichen Handlanger beim Nidau-Büren-Kanal zum Maschinisten auf einer Werkskomotive emporgestiegen. Als solcher fand er dann bei der Unternehmung am Aarberg-Hagneck-Kanal weiterhin Beschäftigung, wurde dadurch mit dem Schöpfer der Seelandentsumpfung, Johann Rudolf Schneider bekannt und blieb dem grossartigen Seeländerwerk der Juragewässerkorrektion samt seiner Familie zeit lebens verbunden. Zuerst wohnte diese Fa-

mille in Barga, übernahm dann nebenbei die Wirtschaft zum «Sternen» in Kallnach und später die «Sonne» in Aarberg, wo Jean Müller dann nach Fertigstellung der Hauptarbeiten zum Oberwagmeister gewählt wurde und nicht nur als Musikant und Sonnenwirt, sondern auch als der dickste Mann weit und breit bekannt war. Der junge Gottfried Müller ist im Bauhandwerk aufgewachsen, war zuerst als Handlanger und dann als Aufseher tätig, nachdem er zwischendrin hätte Bierbrauer werden sollen, infolge heftiger Rheumatismen aber nach kurzer Zeit den zu feuchten Beruf verlassen und wieder in den ursprünglichen zurückkehren musste. Als Bauführer war er dann beim Schifffahrtskanal Thursersee-Interlaken tätig, wo er in Untereisen seine Lebensgefährtin fand und seinen Familienstand gründete. Als selb-

ständiger Unternehmer übernahm er 1893 ein Los der Lyssbachkorrektur in Schlippen, um dann im folgenden Jahr das Baugeschäft in Barga zu eröffnen. Bald baute er sich ein Haus und ein Werkhaus am Eingang von Barga, wo zuerst Samuel Weber und der Zimmermann Johann Fischer, dann Carlo Ferrario und Jakob Mumenthaler ihre Tätigkeit aufnahmen. Mit Ausnahme des wackeren Zimmermanns Johann Fischer, der leider letzthin gestorben ist, können also diese Mitarbeiter im nächsten Jahr das Jubiläum ihrer fünfzig-jährigen Zugehörigkeit zur Firma feiern. Gewiss ein ehrenreiches Zeugnis für beide Teile. Andere Vorarbeiter und Arbeiter sind auch schon über dreissig und mehr Jahre tätig, die Zahl der Jubiläumsmänner ist bemerkenswert angestiegen und von einigen Familien ist die dritte Generation an der Arbeit und die vierte kräftig im Anmarsch.

Gottfried Müller hat auf die heuliche Gestaltung der ganzen Gegend, dank seiner ehrlichen Baugesinnung, seiner Tatkraft bei den Ausführungen und seiner grossen natürlichen Begabung, einen massgebenden Einfluss ausgeübt. Seine Auffassung, dass nur die gute fachgerechte Arbeit, durch geschulte Fachleute ausgeführt, Dauer und Bestand habe und zu Ehrlich führe, dürfte ihre Richtigkeit nach allen Richtungen bewiesen haben, sind doch sozusagen alle, unter seiner Leitung ausgeführten Bauten das beste Zeugnis dafür und halten mehr als laute Propaganda und Reklame dazu, dass im gegenseitigen Vertrauen ihm und seinem Geschäft ein treuer Kundenkreis entstand. Darüber hinaus aber übernahm er mit seinem Freunde Alexander Schaffr vor und während des letzten Krieges grosse Tiefbauarbeiten, unter anderem die Biel-Tüfelen-Ins-Bahn, die Langenthal-Melchnau-Bahn, ein Los der Brienzsee-Bahn, die Doppelapur Kiesen-Thun, ein grosses Los am Kraftwerk Eglishaus und den Rheinhafen in Basel.

Grössere und kleinere Misserfolge sind nicht erspart geblieben, doch vermochten sie nicht, Tatkraft und Lebensmut zu kürzen, so dass Gottfried Müller neben seinem Geschäft sich für ungezahlte öffentliche Aufgaben zur Verfügung stellen konnte. Siebzehn Jahre lang war er ein angesehenes Mitglied des grossen Rates; als

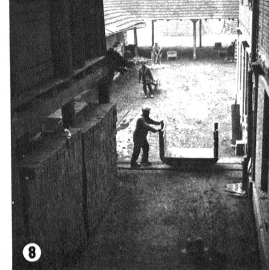
die Zuckerfabrik heute ein geachtetes und mächtiges Unternehmen, ihre Unglückszeit durchzumachen hatte, besonders nach dem Brand, stand Gottfried Müller in erster Front, um dieses Unternehmen zu erhalten und dank seiner Initiative und dank der Mitwirkung der Gemeinden konnte die Mitbeteiligung des Staates erwirkt und die Fabrik erhalten werden.

Er half auch mit, die gefährdete Ziegelei zu retten, war Amtsverweser und Handelsrichter, kam durch seine ausserordentliche Tätigkeit bei den Pontonieren mit den Schiffahrtsbestrebungen in Berührung und führte jahrelang den Vorsitz im bernischen Rhone-Rheinschiffahrtsverband und zuletzt war er Zentralpräsident des schweizerischen Rhone-Rhein-Schiffahrtsverbandes. Gross sind auch seine Verdienste um das Zustandekommen der zweiten Juragewässerkorrektion, bei der er Präsident der interkantonalen technischen Kommission war. In der Ortschaft Aarberg selbst und im Seeland war er bei allem und jedem tätig, was dem Verkehre und der Entwicklung diene. Es sei nur an seine Mitwirkung bei der Automobilgenossenschaft erinnert, die von einem Pendlerverkehr mit einem Wagen, sich zu einem sehr nützlichen Unternehmen mit sechs Linien ausgewachsen hat, und auch bei unserer heutigen Jubiläum, der Amtesparniakasse, führte er während mehrerer Jahre den Vorsitz. Kurz, sein öffentliches und aufreißendes Wirken war so ausserordentlich, dass ihn die Mehrheit der Mitbürger in tiefgefühltem Dank und republikanischer Anerkennung aus dem Grossen Rat des Kantons Bern hinauswählte.

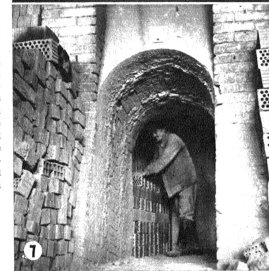
Seiner Firma hat dieser Zwischenfall weiter nichts geschadet, denn sie hat sich seither ruhig und stetig weiter entwickelt, dank des von ihm gepflegten Geschäftsprinzips der soliden, fachgerechten Arbeit, und es ist zu hoffen, dass sie dem zweiten halben Jahrhundert ihres Bestehens, wie bisher von Zutrauen ihres Kundenkreises getragen, entgegengehen wird; dies um so mehr, als junge, tüchtige und gut geschulte Kräfte nachfolgten und neue Auffassungen mit dem alten Geiste vereinten, würdig und im besten Einvernehmen mit den übrigen Handwerkern und der Arbeiterschaft, die Baukunst zu wahren. B. W.



9



8



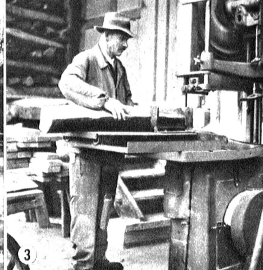
7



6



4



3

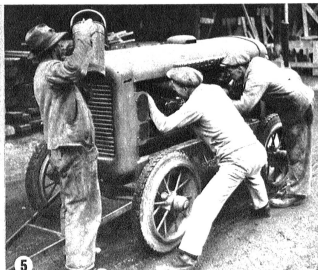


1



2

1. Aus dem Wirkungsbereich der Bauunternehmung: Blick auf den Bauplatz der Zuckerfabrik Aarberg.
 2. Zementwaren mit besonderen Dimensionen werden von der Firma selbst hergestellt.
 3. Ein neuer Geschäftszweig — das Zuführen von Gasholz.
 4. Der wertvolle Baustoff Zement wird zur Stelle gebracht.
 5. Bommachines, müssen ständig gepflegt und in Gang gehalten werden. Vor dem Arbeitsbeginn findet die übliche Kontrolle statt.
 6. Der Chauffeur verlässt trotz dem oft langwierigen Maschinenreparaturen seinen Pflichten nicht.
 7. Der Eingang zum Ofen.
 8. Ein Ausschnitt aus dem Hof der Ziegelei.
 9. Das Auflagen der Ziegel im Ofen der Ziegelei.



5