

# Das pharmakologische und medizinisch-chemische Institut in Bern

Autor(en): [s.n.]

Objektyp: **Article**

Zeitschrift: **Die Berner Woche**

Band (Jahr): **32 (1942)**

Heft 33

PDF erstellt am: **21.09.2024**

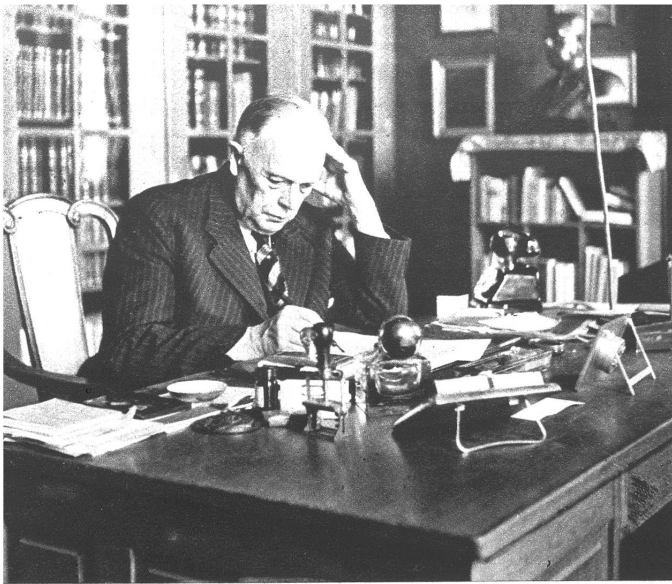
Persistenter Link: <https://doi.org/10.5169/seals-645955>

## **Nutzungsbedingungen**

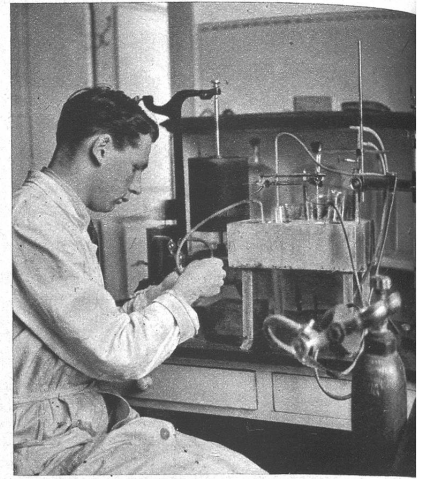
Die ETH-Bibliothek ist Anbieterin der digitalisierten Zeitschriften. Sie besitzt keine Urheberrechte an den Inhalten der Zeitschriften. Die Rechte liegen in der Regel bei den Herausgebern. Die auf der Plattform e-periodica veröffentlichten Dokumente stehen für nicht-kommerzielle Zwecke in Lehre und Forschung sowie für die private Nutzung frei zur Verfügung. Einzelne Dateien oder Ausdrucke aus diesem Angebot können zusammen mit diesen Nutzungsbedingungen und den korrekten Herkunftsbezeichnungen weitergegeben werden. Das Veröffentlichen von Bildern in Print- und Online-Publikationen ist nur mit vorheriger Genehmigung der Rechteinhaber erlaubt. Die systematische Speicherung von Teilen des elektronischen Angebots auf anderen Servern bedarf ebenfalls des schriftlichen Einverständnisses der Rechteinhaber.

## **Haftungsausschluss**

Alle Angaben erfolgen ohne Gewähr für Vollständigkeit oder Richtigkeit. Es wird keine Haftung übernommen für Schäden durch die Verwendung von Informationen aus diesem Online-Angebot oder durch das Fehlen von Informationen. Dies gilt auch für Inhalte Dritter, die über dieses Angebot zugänglich sind.



Links:  
Prof. Dr. E. Bürgi, Direktor des pharmakologischen und medizinisch-chemischen Institutes in seinem Arbeitszimmer



Rechts:  
Eine Apparatur zur Untersuchung der Tätigkeit von isolierten Organen. Kleine Darmstücke suspendiert in einer entsprechenden Nährflüssigkeit zeigen die beinahe normale peristaltische Tätigkeit, wie sie für den Verdauungsvorgang von Bedeutung ist

## Das pharmakologische und medizinisch-chemische Institut in Bern

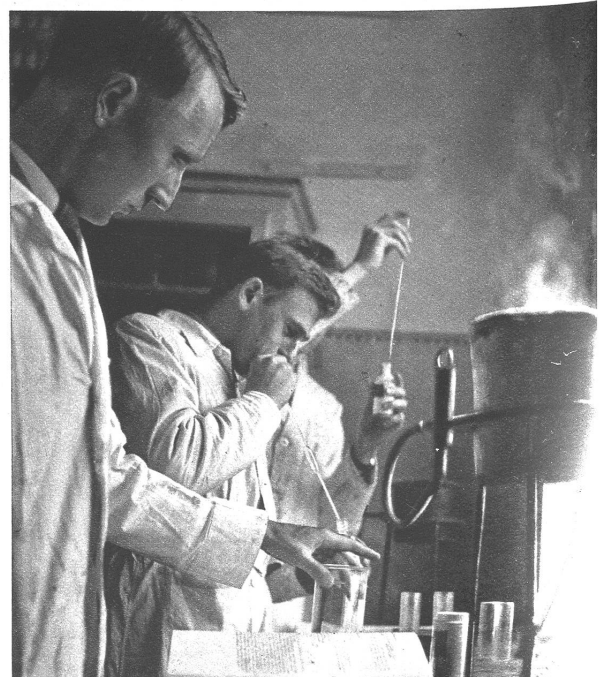
Das pharmakologische und medizinisch-chemische Institut sind räumlich nicht vollständig getrennt. Sie werden von dem Professor für Pharmakologie und medizinische Chemie gemeinsam geleitet und befinden sich in der ersten Etage des Gebäudes, in dessen Erdgeschoss das pathologisch-anatomische Institut liegt. Das betreffende Gebäude wurde zu oberst im Inselhospital errichtet, vornehmlich weil die pathologische Anatomie in einem ganz engen Zusammenhang mit den klinischen Betrieben steht. Ursprünglich war das medizinisch-chemische Institut mit dem bakteriologischen vereinigt, und es stand damals unter der Oberleitung des pathologischen Anatomen. Die Pharmakologie war dagegen in der alten Staatsapothek, an der Theodor-Kocher-Gasse untergebracht. Später erhielt Prof. Drechsel, der damals medizinischer Chemiker an der Berner medizinischen Fakultät war, gleichzeitig den Lehrauftrag

für Pharmakologie, und diese Vereinigung der beiden Fächer blieb bis zum heutigen Tag bestehen. Die Bakteriologie dagegen wurde mit dem hygienischen Institut zusammen in einem neuen Gebäude am Friedbühlweg untergebracht.

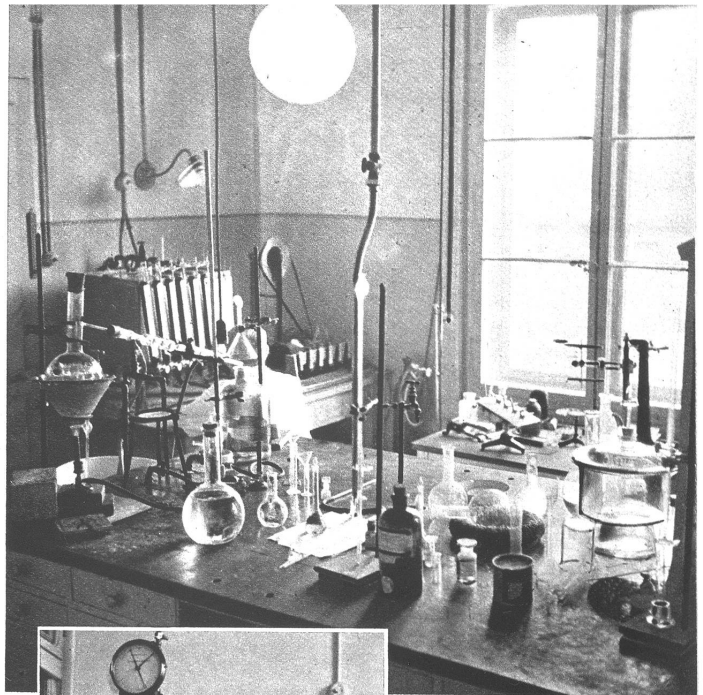
Unter Prof. E. Bürgi, dem gegenwärtigen Direktor des medizinisch-chemischen und pharmakologischen Institutes wurde diesen Instituten ein Anbau zugefügt, der zwei Räume für den Direktor sowie einen neuen Hörsaal mit einem Vorbereitungsraum einschliesst. Ausser diesen Räumlichkeiten befinden sich in diesem Institute u. a. ein Zimmer für die Bibliothek, eines für die Wagen und einige Stoffwechsellapparate und eines für die Apotheke. Von diesen Zimmern sind die zwei erstgenannten nach Norden und das dritte nach Norden und Westen orientiert. An das letztgenannte schliesst sich ein grösseres Laboratorium an, das nach Westen und nach Süden gelegen ist



Der Chemiker und der Pharmakologe müssen auch eigene Apparate konstruieren können und dazu muss man die Glasbläserkunst beherrschen  
Rechts: Eine andere Ecke des Kurssaals. Die medizinisch-chemischen Probleme bieten einige Schwierigkeiten.

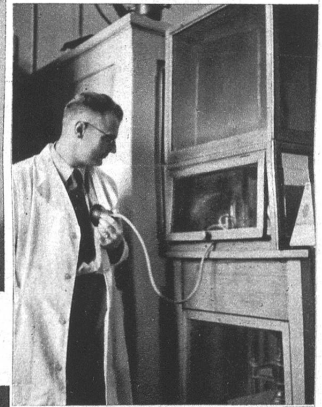
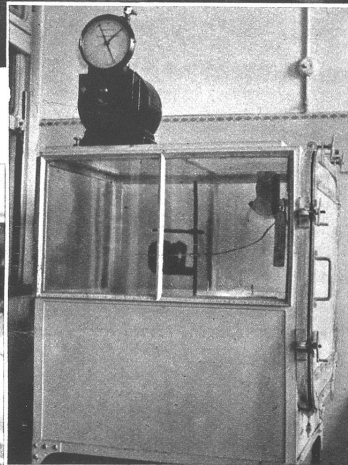


und namentlich für die Abhaltung der Kurse im Rezeptieren und Dispensieren und in physiologischer Chemie dient. Die übrigen, ausschliesslich nach Süden orientierten Zimmer, die auf das genannte Laboratorium folgen, sind: ein Laboratorium und ein Studierzimmer für den Assistenten in medizinischer Chemie, ein grosses Laboratorium und Studierzimmer für den Assistenten in Pharmakologie, ein Experimentierraum, ein Zimmer für den Abwart und hernach die beiden schon früher erwähnten Räume für den Direktor. Die südlichen und nördlichen Zimmer sind durch einen grossen Korridor, in welchem Medikamente, Glaswaren und Apparate u. a. aufbewahrt werden, getrennt. Die Bibliothek ist eine der wertvollsten an der Berner Universität. Sie enthält u. a. die gesamten Bände der Berichte der deutschen chemischen Gesellschaft und das chemische Zentralblatt, die Hoppe-Seylersche Zeitschrift für physiologische Chemie, die Biochemische Zeitschrift und vieles andere. Ein Teil des nach Norden orientierten Raumes dient der Unterbringung pathologisch-anatomischer Präparate, was für das pharmakologische und medizinisch-chemische Institut gewisse Unannehmlichkeiten mit sich bringt und den Platz mehr beschränkt, als für die beiden Anstalten wünschenswert ist. Prof. E. Bürgi.

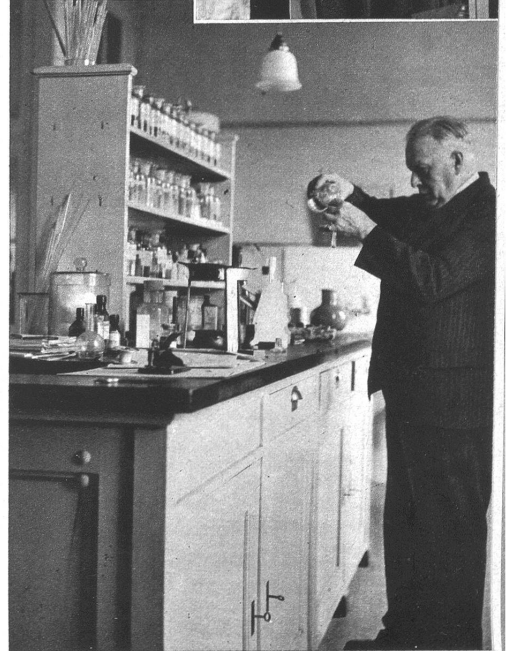


Ein Laboratorium für pharmakologische Untersuchungen. In der Ecke links eine Apparatur für Untersuchungen über Gewebsatmung

Rechts: Hermetisch abgeschlossener Stoffwechsellkäfig, in dem auch die Wirkung der Gase zur Untersuchung gelangt



Rechts: Flammcardiograph nach Prof. Bürgi zur Untersuchung der Herzfähigkeit des Menschen



Oben: Im grossen Laboratorium wird ein Kurs für medizinisch-chemische Untersuchungsmethoden abgehalten. Die Aufnahme wurde während des Kurses gemacht. Die Studenten bei der Arbeit

Rechts: Im pharmakologischen Institut muss auch ein Röntgenapparat zum Durchleuchten vorhanden sein

Rechts aussen: Das Privatlaboratorium des Institutsdirektors

