

Das Eisenwerk in Gerlafingen

Autor(en): **[s.n.]**

Objektyp: **Article**

Zeitschrift: **Die Berner Woche in Wort und Bild : ein Blatt für heimatliche Art und Kunst**

Band (Jahr): **5 (1915)**

Heft 31

PDF erstellt am: **23.09.2024**

Persistenter Link: <https://doi.org/10.5169/seals-638750>

Nutzungsbedingungen

Die ETH-Bibliothek ist Anbieterin der digitalisierten Zeitschriften. Sie besitzt keine Urheberrechte an den Inhalten der Zeitschriften. Die Rechte liegen in der Regel bei den Herausgebern. Die auf der Plattform e-periodica veröffentlichten Dokumente stehen für nicht-kommerzielle Zwecke in Lehre und Forschung sowie für die private Nutzung frei zur Verfügung. Einzelne Dateien oder Ausdrucke aus diesem Angebot können zusammen mit diesen Nutzungsbedingungen und den korrekten Herkunftsbezeichnungen weitergegeben werden. Das Veröffentlichen von Bildern in Print- und Online-Publikationen ist nur mit vorheriger Genehmigung der Rechteinhaber erlaubt. Die systematische Speicherung von Teilen des elektronischen Angebots auf anderen Servern bedarf ebenfalls des schriftlichen Einverständnisses der Rechteinhaber.

Haftungsausschluss

Alle Angaben erfolgen ohne Gewähr für Vollständigkeit oder Richtigkeit. Es wird keine Haftung übernommen für Schäden durch die Verwendung von Informationen aus diesem Online-Angebot oder durch das Fehlen von Informationen. Dies gilt auch für Inhalte Dritter, die über dieses Angebot zugänglich sind.

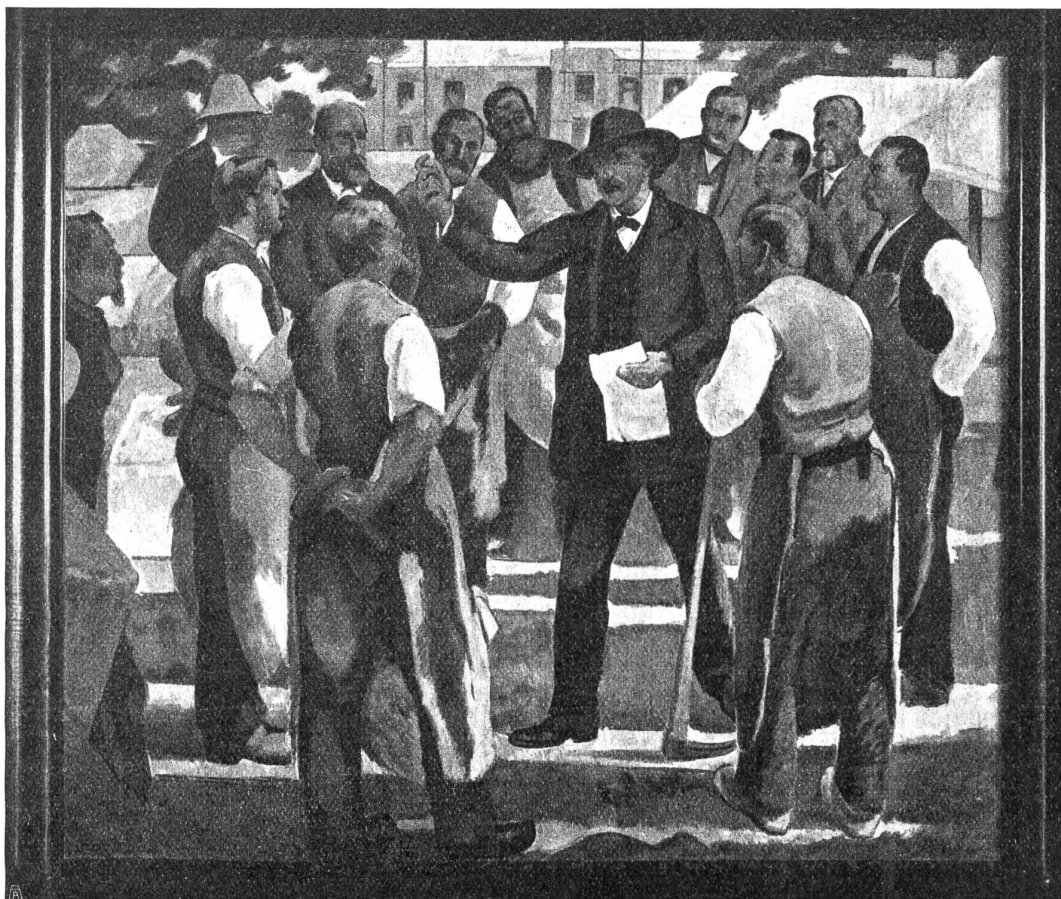
Firmen zu wahren; selbstverständlich verlange er im Augenblick keinen endgültigen Entscheid. Jonas möchte ihm jedoch bis zum nächsten Samstag Bericht machen. Damit empfahl sich Horlacher.

Jonas holte das Bild seines Vaters aus der Schieblade hervor und betrachtete es lange. Der alte Mann würde sich im Grabe umdrehen, wenn sich das alte, gute Pfyfersche Haus mit der Ramschfirma Horlacher verband. „Dann würde er ja nur wieder auf den Rücken zu liegen kommen,“ knurrte Jonas mit blutigem Humor, „denn einmal hat er sich ja schon im Sarg gewendet, als das Pfyserhaus zur Ramschbude wurde. — Jawohl! Was ist denn da noch zu verderben? — Was zu gewinnen? Geleht, Horlacher ist umzubringen, wer versichert dir

denn, daß nicht übermorgen ein gleiches Schundhaus seine Pforten auf tut? Steht denn die Krankheit nicht viel tiefer? Was soll ein einzelner an einem so verlorenen Posten kämpfen? Unsinn. — Der Schaden sitzt im Zeitgeist, im heutigen Staatsleben! Hier müßte man seine Kraft einleihen. Hier wäre das Wort des Vaters zu erfüllen: Wenn es sein müßte, ehrenvoll für das Gute fallen. Dort, auf dem weiten Feld der Politik, dort lohnte es sich, das Fallen, aber nicht in einem Kramladen.“

Am Abend hatte Jonas eine lange Unterredung mit Oberst Krolli. Am Samstag bat er Horlacher auf sein Bureau und unterbreitete ihm einen Vorschlag für die Vereinigung der beiden Firmen, den Horlacher in der Hauptsache annahm.

„In Horlacher und Kompagnie“ ist das alte vornehme Pfyfersche Geschäftshaus untergegangen, dessen Inhaber nach dem altväterischen Grundsatz gehandelt hatten: Der Krämer ist



Der Redner; Wandgemälde im Volkshaus in Bern.

Ed. Boß, Bern.

der treue Ratgeber des Kunden, sein Bürge für eine redliche, preiswerte Bedienung.

Jonas Pfyser sitzt heute im Regierungsrat; einiges hat er bisher erreicht, einzelnes ist ihm mißglückt, das Meiste bleibt seiner unverbrauchten Arbeitskraft vorbehalten. Wenn Jonas sein neues Arbeitsfeld zu Ende beackert hat, ist vielleicht der Zeitpunkt gekommen, diesen nicht weniger interessanten Abschnitt seines Lebens zu erzählen. Daß Frau Irma den Berufswechsel ihres Gatten freudig begrüßte, wird man begreiflich finden. Wie sich ihre Hoffnung auf ein Wiederfinden und Neuerstehen mit ihrem Jonas erfüllte, wäre gleichfalls in einem zweiten Kapitel zu schildern. Möge bis dahin der geneigte Leser das Leben selber beobachten, damit er uns dann sagen kann, wo es Jonas, wo es vielleicht Irma fehlen ließen, wenn ihnen möglicherweise das Glück nicht mehr so jugendschön begegnete, wie es einstmal war.

— Ende. —

Das Eisenwerk in Gerlafingen.

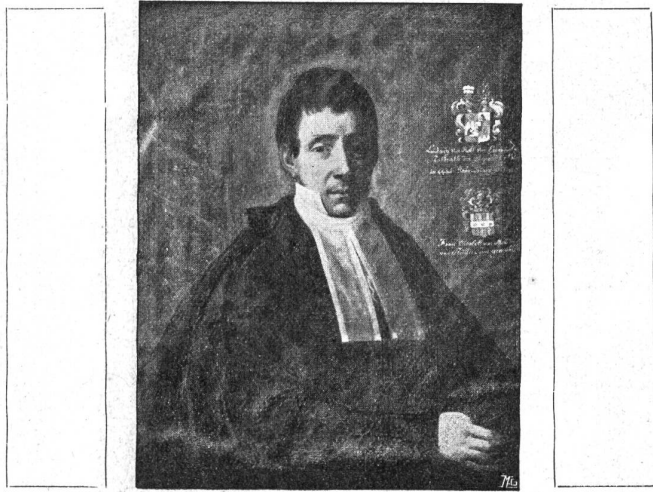
Wer durchschritte nicht gerne in Gedanken noch einmal die große Maschinenhalle der Landesausstellung von anno 1914 wehmütigen Angedenkens! Das Lied des Schweizerfleißes und der Schweizertüchtigkeit dröhnte hier urgewaltig, viel eindringlicher als in den andern Hallen der Ausstellung. Wir waren verblüfft, beengt, verwirrt; wir staunten und bewunderten; wir hatten nicht genug Augen zu sehen: die flinken, sauberen Maschinen und ihr märchenhaftes Leben und Weben, die imponierende Größe und Kraft und sinnreiche Kompliziertheit der Krane,

Motoren, Turbinen, Dampfkessel u., die Wunderbauten aus Stangen, Röhren, Ketten, Nägeln, Nieten, Schrauben, aus Eisen, Messing, Aluminium usw. usw.

Wir staunten, weil wir vielfach von der Existenz einer so ausgedehnten schweizerischen Metallindustrie keine Ahnung hatten. Merkwürdig genug ist allerdings die Tatsache, daß unser erz- und kohlenarmes Land gerade diese Industrie so hoch hinauf entwickelt hat. Aber lebt irgend eine andere schweizerische Industrie in besseren Verhältnissen? Wachsen etwa der Textilindustrie die Rohstoffe im eigenen Lande?

Nein, das ist eben das Merkwürdige an der Schweizerischen Industrie überhaupt: sie ist trotz der Rohstoffarmut des Landes groß geworden; was sie ist, verdankt sie einzig der zähen Ausdauer und der Tüchtigkeit ihrer Träger.

Es dürfte unsere Leser gewiß interessieren, einiges aus der Geschichte der Schweizerischen Eisenindustrie zu ver-



Ludwig von Roll.

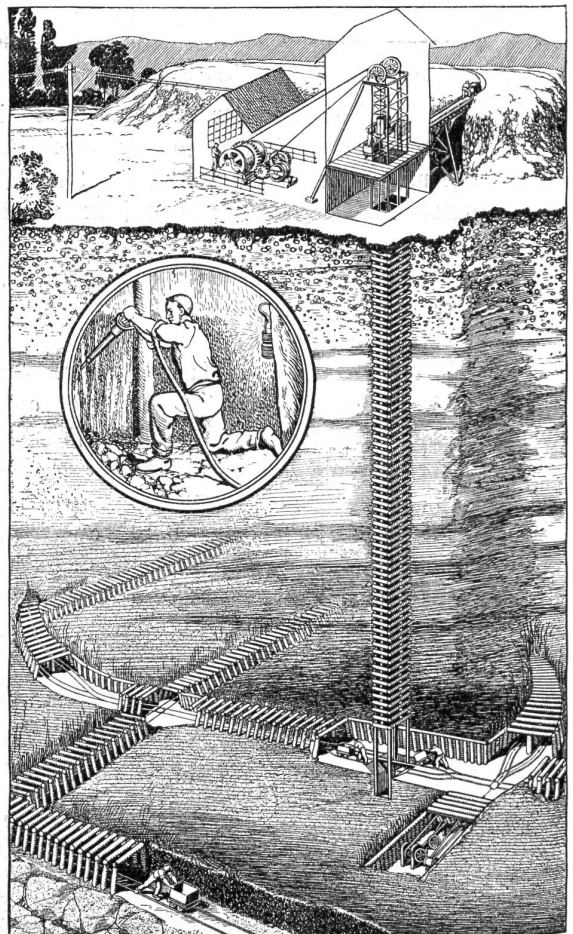
nehmen. Es ist in der Hauptsache die Geschichte der Firma der L. von Roll'schen Eisenwerke, denn diese dominiert gegenwärtig in der Schweizerischen Metallindustrie, wie das jeder Ausstellungsbesucher seinerzeit hat konstatieren können. Die Firma hat auf die Landesausstellung hin ein stattliches Buch herausgegeben, das ein interessantes geschichtliches und statistisches Material zusammenstellt. Dieses Buch liegt der nachfolgenden historischen Uebersicht zugrunde; ihm sind auch die Illustrationen dieses Aufsatzes entnommen.

Der Erzmangel in der Schweiz ist nicht ein absoluter. Es fehlt weder in den Alpen noch im Jura an Erzvorkommen. Insbesondere Eisenerzlager sind zahlreiche bekannt und auch ausgebeutet worden. Aber die meisten von ihnen sind wenig ergiebig und ihr Betrieb rentiert nicht, weil die Steinkohle zur Verhüttung fehlt und weil das Ausland mit seinen viel günstigeren Verhältnissen der Schweizerischen Erzgewinnung eine viel zu scharfe Konkurrenz macht. Die Verhältnisse lagen früher besser als heute; die Verkehrsmittel waren primitiv und die Einfuhr von Metallen war keine leichte Sache. Darum rentierten auch die wenig abträglichen Erzgruben. Es gab eine Zeit, die Zeit unmittelbar vor den Eisenbahnen, da brannten in der Schweiz 12 Hochofen. Zwei oder drei davon standen in Graubünden; sie verarbeiteten das Erz aus den Gruben im Starktal, in der Gegend von Bergün, im Avers-tale und im Vorderrheintal bei Truns. Auch im Wallis wurden Eisenerze ausgebeutet; der Bergbau reicht hier in die Römerzeit zurück; noch in den 40er und 50er Jahren wurde in Ardon ein Hochofen betrieben. Im Oberhasli im Berner Oberland waren recht ergiebige Gruben an der Erzegg-Blanplatten; das Hüttenwerk, das das Erz verarbeitete, ging schon Ende des 18. Jahrhunderts ein. Roteisenerz wurde am Gonzen im Kanton St. Gallen bis 1876 gewonnen.

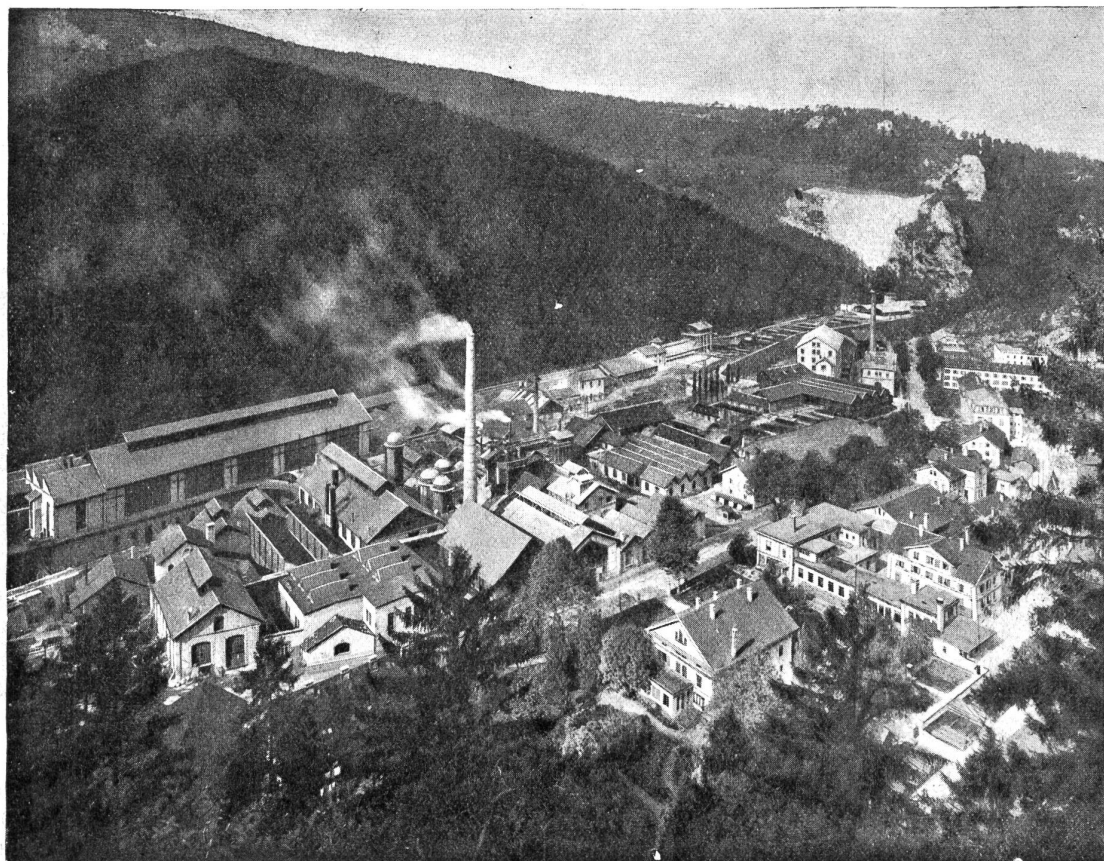
Viel bedeutender als in den Alpen war die Erzausbeute im Jura. Bohnerz wurde gegraben im Kanton Schaffhausen und bis 1850 im Hochofen von Laufen geschmolzen. Auch der Kanton Aargau erzeugte vorübergehend Erz. Volkswirtschaftliche Bedeutung erlangten aber nur die Erzlager des Berner und Solothurner Jura. 1810 brannten Hochofen in Bellefontaine, Undervelier, Courrendlin, Gänsbrunnen und Laufen; später kamen hinzu der in Klus, in Delsberg, in Choindéz (1846) und Rondez (1855). Von

diesen neun Hochofen haben nach und nach alle bis an einen den Betrieb einstellen müssen: Gänsbrunnen schon 1845; an seine Stelle trat Choindéz; Laufen ging zu Anfang der 50er Jahre ein; 1870 waren noch 4 Hochofen übrig; die von Bellefontaine, Delsberg und Courrendlin mußten ausgeblasen werden; 1877 ereilte das gleiche Schicksal den in der Klus, 1880 ging Undervelier ein und 1885 Rondez. Als letzter und einziger blieb der Hochofen in Choindéz der Gesellschaft der L. v. Roll'schen Eisenwerke. Er übernahm die Erzlager der eingegangenen Werke; seine Produktion übertrifft mit 22,000 Tonnen die Gesamtleistung aller gleichzeitig betriebenen Schmelzwerke im besten Jahre 1858 (zirka 10,000 Tonnen).

Den Betrieb einer Erzgrube veranschaulicht die untenstehende Schemadarstellung. Wo das Erz nicht zutage tritt, gelangt man mit senkrechten Schächten auf die erzführenden Schichten hinab; im Delsberger- und Dünental waren Schächte bis 130 Meter Tiefe nötig. Von diesen Schächten aus treibt der Bergmann wagrechte Stollen in die Erzsichten hinein, die meist nicht mehr als 1 Meter Mächtigkeit haben. Die mit Balkenwerk gefertigten Stollen sind darum auch nur niedrig. Auf einem niedern Schemel sitzend pickelt der Bergmann vor Ort das Erz los; früher mußte er das Material mit Schubkarren zum Förderschacht schaffen, heute geschieht dieser Transport durch mechanischen Antrieb in Rollwagen. Die erste dampfbetriebene Fördermaschine wurde 1857 durch die von Roll'schen Eisenwerke im Delsbergertal eingebaut. Heute werden alle Maschinen der Mine, eingeschlossen die Pumpen, die das Grubenwasser aus dem Bergwerk entfernen, und die Ventilatoren, die die Grubenluft erneuern, elektrisch betrieben. Die alte Veldochtblase mußte der Azetylenlampe weichen.



Schema eines Erzbergwerkes.



Hochofen in Choindex.

Die Erzförner müssen, bevor sie in den Schmelzofen gebracht werden, von den umlagernden Mineralien befreit werden. Das geschieht in der Erzwäsche, d. i. in einem Trog, in dem durch Rührarme das Erz im durchfließenden Wasser gewaschen wird. Das Schmelzen des Erzes geht in einem Schachtofen vor sich, dem man durch Blasebälge viel Luft und damit Sauerstoff zuführt. Das Feuer der Defen wurde bis in die Mitte des 19. Jahrhunderts mit Holz und Holzkohle gespeisen. Die Defen waren erst nur niedrig gebaut; die Beschickung mit Erz und Brennmaterial und Kalk geschah auf Schrägbrücken mittelst Schubkarren. Die heutigen Hochöfen sind so gebaut, daß die Beschickung auf Hochbrücken mittelst Rollwagen vor sich gehen kann. Das geschmolzene Eisen wird durch das sogenannte Stichloch abgelassen und in Sandformen, sogen. Masseln, gegossen. Das so gewonnene Roheisen wird entweder im sogen. Frischfeuer zu Schmied- oder Schweißeißen umgewandelt oder kommt in den Kupolofen, wo es umgeschmolzen und nachher zu Gußwaren vergossen wird. Der heute noch tätige Hochofen in Choindex ist mehrfach umgebaut und mit den neuesten Erfindungen ausgestattet worden. 1867 ging man probe- weise und 1875 definitiv von der Holzkohlen- zur Koks- feuerung über.

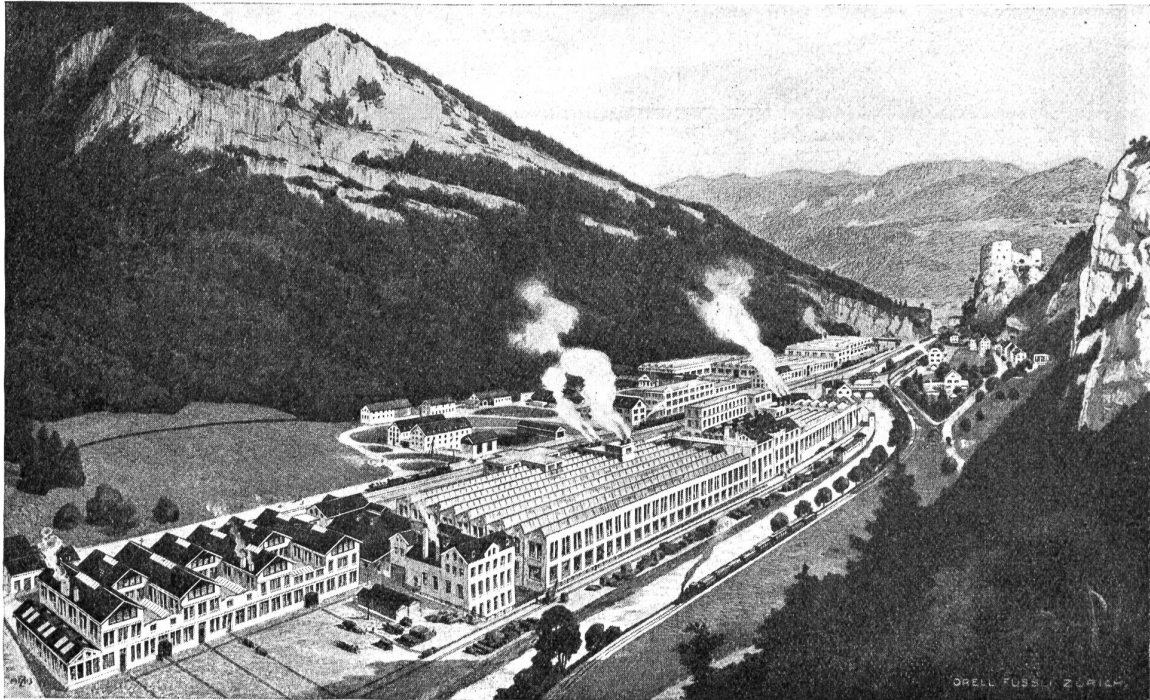
Der Konzentrationsprozeß der Eisenindustrie, der Choindex zum Mittelpunkt der ganzen Erzausbeutung im Jura machte, vollzog sich unter der Initiative und Führung der Gesellschaft der L. v. Roll'schen Eisenwerke.

Im Jahre 1805 hatte ein Karl Dürholz den Hochofen in Gänsbrunnen gegründet. 1809 trat in diese Firma der Solothurner Patrizier und Ratsherr Ludwig von Roll, der Sohn des Marshalls Franz Urs Joseph Viktor Wilhelm von Roll, ein. 1810 übernimmt L. v. Roll die ganze Firma. 1812 richtete sie in Gerlafingen an Stelle der Indienne- fabrik das Hammerwerk, das heute der Mittelpunkt der Unternehmungen ist, die den Namen Ludwig von Roll's tragen. Die Gesellschaft entwickelte sich anfangs nur müh-

sam. 1823 reorganisierte sie sich. Die Firma lautete von hier an: Gesellschaft der Ludwig von Roll'schen Eisenwerke. Sie brachte zunächst die Erzabbaukonzessionen des Kantons Solothurn an sich und betrieb die Hochöfen in Gänsbrunnen und in der Klus und die Hammerwerke in Makendorf und Gerlafingen. Das Geschäft nahm nunmehr rasch einen schönen Aufschwung. 1836 wurde in Gerlafingen neben der Hammerschmiede noch ein Walzwerk in Betrieb gesetzt. In den 30er Jahren setzte der Konkurrenzkampf mit dem französischen, englischen, belgischen und deutschen Eisen ein. Gleichzeitig wurden die solothurnischen Erzlager knapp, Gänsbrunnen und Klus mußten ihre Beschickung aus dem Berner Jura beziehen. 1842 erhielt die Gesellschaft die erste Konzession im Delsbergertal. Das Erz, das hier gewonnen wurde, kam im neuerrichteten Hochofen von Choindex zur Verarbeitung, der in Gänsbrunnen, später (1877) auch der in der Klus, wurde gelöst. Choindex lieferte nun Gerlafingen das Rohmaterial.

Zu dieser Zeit lag die Eisenindustrie des Berner Jura in der Hand von 4 Gesellschaften: die Gesellschaft von Undervelier, die von Bellefontaine, die von Rondez und die von Roll'sche im Delsbergertal mit Choindex. Zwischen diesen Gesellschaften hub nun ein Wettkampf an, bei dem die letztere als Siegerin hervorging. Im Jahr 1880 kauften die von Roll'schen Eisenwerke die Konzessionen von Undervelier an und 1883 gingen die von Rondez an die gleiche Firma über; 1908 kaufte sie die letzten Konzessionen im Delsbergertal.

Eine hochwichtige Rolle bei der Eisengewinnung spielte vormals die Holzbeschaffung. Der Gesamtbedarf der Jura-Hochöfen wurde 1864 auf 40,000 Klafter geschätzt. Die Hüttengesellschaften kauften große Waldbezirke an, um sie auszubeuten. So erwarb die von Roll'sche Gesellschaft z. B. ausgedehnte Waldungen nicht nur im Jura, sondern auch im Kanton Freiburg, im Kanton Waadt, im Entlebuch, im Emmental. Das Holz wurde auf der Sense, der Saane,



Eisenwerk Klus.

der Aare, Emme und Iflis geflößt; es war die Zeit der Flößer. Auf der Emme wurden z. B. Jahresflöße von über 3000 Klastern gemacht. In Gerlafingen und in Nennigkofen waren die Rechen angebracht, die das Floßholz der Emme und Aare auffischten. Die Firma stellte eigene Holzkommis, Förster und Holzarbeiter an. In den 60er Jahren brauchte Gerlafingen allein 4500 Klasten Holz. Die steigenden Holzpreise stellten in den 70er Jahren die Gesellschaft vor die Entscheidung, entweder im Konkurrenzkampf die Waffen zu strecken oder dann zum Koksbetrieb überzugehen. Nachdem dies letztere geschehen, führte man in Gerlafingen die Verarbeitung von Alteisen an Stelle von Roheisen aus dem Hochofen ein. Dieser Betrieb bewährte sich in der Folge gut.

Durch zähe Ausdauer und durch wache Aufmerksamkeit, die mit der Entwicklung der Technik immer Schritt halten

wollte, kam die Gesellschaft stetig vorwärts. Sie gründete zu Gerlafingen, Choindes, in der Klus bei Densingen und Rondez neue Werke, so die Gießereien in Bern und Olten. Die von diesen Werken überbaute Fläche betrug 1873 bloß 17,100 Quadratmeter, 1913 schon 161,393 Quadratmeter. Nehulich veranschaulichen die Tonnenzahl des Warenverkaufs und die Arbeiterzahl die schnelle Entwicklung der Werke:

	Warenverkauf in Tonnen	Arbeiterzahl
1873	7,208	568
1883	12,732	933
1893	35,310	2153
1903	55,793	2919
1912/13	102,000	4250

(Schluß folgt.)

„Use Herr Pfarrer selig.“

Von Hermannellen, Bern.

Verwiche bin-i wieder emal i mim Heimetdörfli i de Bärge obe gsi. Du chume=n-i ömu eis Tags o zu Chilchchrischte z'Abesit. Chilchchrischte het me dem gäbige u gschide Mannli gseit, wil er sit Jahre Chilchgemeindspräsident gsi=n-isch. I müeß ömu de no bi=n-im cho ga=n-es Chacheli Warme näh, eb i wieder i d'Stadt zrudgangi, het er mir la säge. Me müeß drum wüsse: dr Chilchchrischte isch gar gsprächige u gwundrige gsi u mir hei enangere guet chönne lide. Richtig bin-i du gange. Mi Chrischte isch wie geng im Winter ufem Ofetritt ghodet u het tubadet. Er isch mir ordeli elter u schwächlicher vorcho als im Summer, wo-n-i ne am Chäschessi ufem Heitereggli, wie sis Bärgli heißt, gseh ha. U de het ne d'Ofewärmi allwäg schläfrige gmacht gha. Er isch ömu grad am Idusele gsi u ds Pfüfeli am Ergah. Weder wo-n-er du d'Türe het ghört rigge un-i vor im gstande bi, du wohl, isch er du wi-ne Schwid grad ufglässe u het mir gueten Abe botte. Er het drum nid öppe wölle vor sim Gast als es schwächligs Mannli, wo am Absärble=n-isch, schiene, u=n-i hät ne bi Wib u Starbe

mit keim Wort möge a sis Alter erinnere, vergässe de na fir Gsundheit frage. I glaube geng, er hät de no chönne uchumlige wärde, u mit dr Fründschaft wär's de us u ame gsi. Dr Chilchchrischte isch sit sim Underwüßigsjahr allwäg chum mängisch nid i d'Predig gange, weder öppe=n-im Summer zu dr Chüejert, u bim Abedmahl het er gwüh dür füzg Jahr dür nie gfählt. Aber dessitwäge isch er nit weniger als e Särmel gsi. Si Religion het eifach zum Grundsatz gha: Rächt tue, daß me niemer müeß schüche u vor e jedere darf härestah u=n-im darf i d'Auge luege u säge: da bin-i, wede öppis vo mir wösch, was hesh u was gisch? d'Houptsach bim=e-ne gottgfällige Läbeswandel isch, sis Gwüsse rein z'halte. Ds Gwüsse isch dr einzig zueverläßig Läbeswägwisser. Wemer geng uf ihn luege u si ewig glichi Ufschrift nie anders wei läse oder düte, so cheu mir stolz si über us sälber u säge: wohl, mir si rächti Mannel!

Un-i müeß es säge: der Chilchchrischte het na sim Grundsatz ghandlet u=n-isch wohl derbi gfare, ömu ha=n-i-ne nie ufriedne oder häßlige gseh. I ha=n-e geng wäge sim