

Unterirdische Kirche in Tempeliaukio, Helsinki = Église souterraine à Tempeliauko, Helsinki = Underground church in Tempeliaukio, Helsinki

Autor(en): [s.n.]

Objektyp: **Article**

Zeitschrift: **Bauen + Wohnen = Construction + habitation = Building + home :
internationale Zeitschrift**

Band (Jahr): **27 (1973)**

Heft 10: **Kulturelle Bauten = Édifices culturels = Cultural centres**

PDF erstellt am: **20.09.2024**

Persistenter Link: <https://doi.org/10.5169/seals-334800>

Nutzungsbedingungen

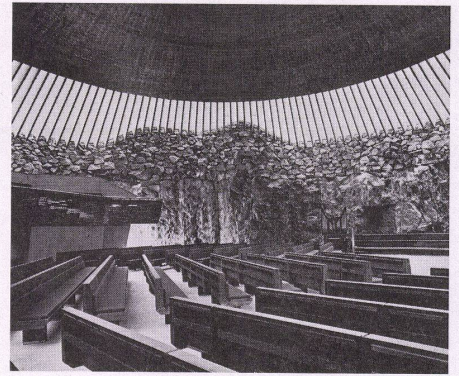
Die ETH-Bibliothek ist Anbieterin der digitalisierten Zeitschriften. Sie besitzt keine Urheberrechte an den Inhalten der Zeitschriften. Die Rechte liegen in der Regel bei den Herausgebern.

Die auf der Plattform e-periodica veröffentlichten Dokumente stehen für nicht-kommerzielle Zwecke in Lehre und Forschung sowie für die private Nutzung frei zur Verfügung. Einzelne Dateien oder Ausdrucke aus diesem Angebot können zusammen mit diesen Nutzungsbedingungen und den korrekten Herkunftsbezeichnungen weitergegeben werden.

Das Veröffentlichen von Bildern in Print- und Online-Publikationen ist nur mit vorheriger Genehmigung der Rechteinhaber erlaubt. Die systematische Speicherung von Teilen des elektronischen Angebots auf anderen Servern bedarf ebenfalls des schriftlichen Einverständnisses der Rechteinhaber.

Haftungsausschluss

Alle Angaben erfolgen ohne Gewähr für Vollständigkeit oder Richtigkeit. Es wird keine Haftung übernommen für Schäden durch die Verwendung von Informationen aus diesem Online-Angebot oder durch das Fehlen von Informationen. Dies gilt auch für Inhalte Dritter, die über dieses Angebot zugänglich sind.



Schnitt durch Kuppel-Fußpunkt

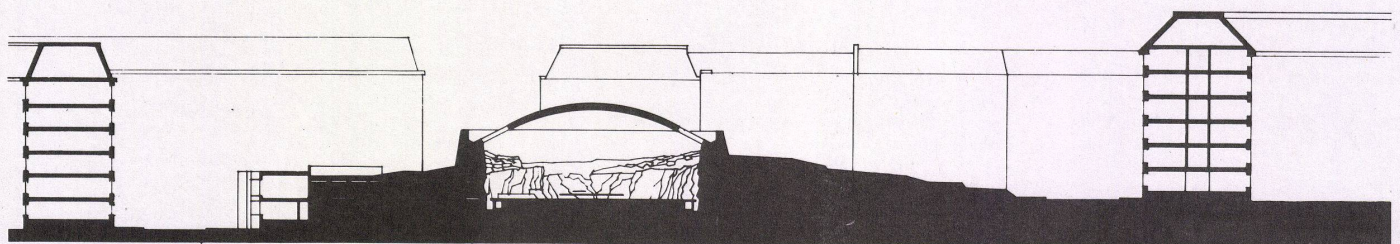
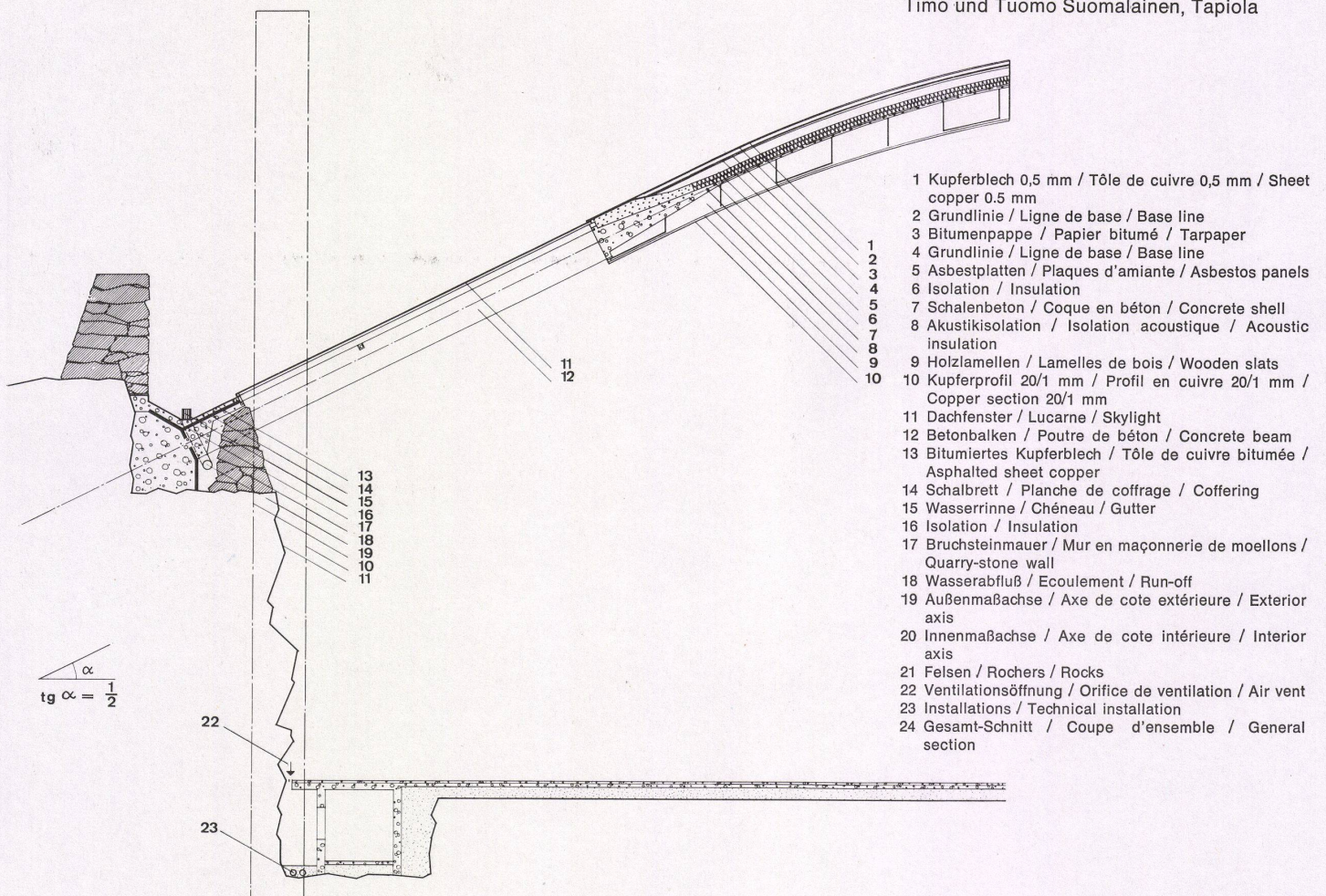
Coupe sur la racine de la coupole
Section of base of dome

Unterirdische Kirche in Tempeliaukio, Helsinki

Eglise souterraine à Tempeliaukio, Helsinki

Underground church in Tempeliaukio, Helsinki

Timo und Tuomo Suomalainen, Tapiola





Unterirdische Kirche in Tempeliaukio, Helsinki

Eglise souterraine à Tempeliaukio, Helsinki
 Underground church in Tempeliaukio, Helsinki

Timo und Tuomo Suomalainen, Tapiola

Der Entwurf der unterirdischen Kirche basiert auf einem Wettbewerbsprojekt aus dem Jahre 1961, das in der Weiterbearbeitung einige Änderungen erfuhr. So wurde u. a. die Größe des Hauptschiffs reduziert und der Glockenturm ganz eliminiert. 1968 wurde der Bau begonnen und im Herbst 1969 eingeweiht.

Die Kirche liegt unweit des Stadtzentrums im Stadtteil Tempeliaukio auf einem 8 bis 13 Meter hohen Felsen, der ganz von Häusern umgeben ist.

Das Hauptschiff und die dazugehörenden Nebenräume liegen auf Straßenniveau in eine Felsenkung eingebettet, aus der nur die teilweise verglaste Kuppel herausragt. Der Kirchengemeinderaum mit seinen Nebenräumen wurde am Rande der Felsaufhöhung als einseitig an die Felsformation angelehntes Gebäude erstellt.

Die Grundidee war, den offenen Raum des Platzes zu bewahren. Die wichtigen Bauten wurden der freien Form des Felsens angepaßt. Ein wichtiges Detail der Hauptkirche ist das Dachoberlicht, das rund um das Kirchenschiff verläuft.

Das Hauptschiff ist so entworfen, daß es auch als Konzertsaal benutzt werden kann. Auf der Plattform gegen die Wand findet der Chor Platz, auf der Altar-Bodenfläche das Orchester. Zusammen mit Chor und Orchester nimmt die Kirche 940 Personen auf, davon 530 auf Sitzplätzen, die durch eine zusätzliche Bestuhlung vergrößert werden können.

Ce projet d'église souterraine se base sur un concours datant des années 1961 qui fut modifié sensiblement au cours des études ultérieures. C'est ainsi que la grandeur du vaisseau principal fut diminuée et que le clocher fut complètement éliminé. En 1968 le bâtiment était commencé pour être inauguré en automne 1969.

L'église se situe non loin du centre urbain dans le quartier de Tempeliaukio, sur un rocher de 8 à 13 mètres de hauteur complètement entouré de maisons.

Le vaisseau principal et les locaux secondaires correspondants se trouvent au niveau de la rue encastrés dans un creux creusé dans le rocher. Seule la coupole partiellement vitrée émerge. La salle paroissiale avec ses locaux secondaires est placée dans un bâtiment adossé par l'un de ses côtés à l'amas de rochers.

L'idée de base était de préserver l'espace ouvert de la place. C'est ainsi que les bâtiments principaux encastrés dans un creux creusé dans le rocher. L'église principale est marquée par le détail du lanterneau qui règne sur toute la périphérie du vaisseau de l'église.

Ce vaisseau est conçu pour une éventuelle utilisation en salle de concert. Le chœur prend place contre la paroi tandis que l'orchestre s'installe dans l'espace de l'autel. En comptant le chœur et l'orchestre l'église peut accueillir 940 personnes dont 530 sur places assises fixes complétées par des chaises supplémentaires.

The design for the underground church here is based on a competition project dating from 1961, which, as further developed, underwent a number of changes. Thus, among other things, the size of the central nave was reduced, and the belfry entirely eliminated. Construction got under way in 1968, and the church was dedicated in the autumn of 1969.

The church is situated not far from the centre of the Tempeliaukio district, on a rock ranging from 8 to 13 meters in height, which is entirely surrounded by houses.

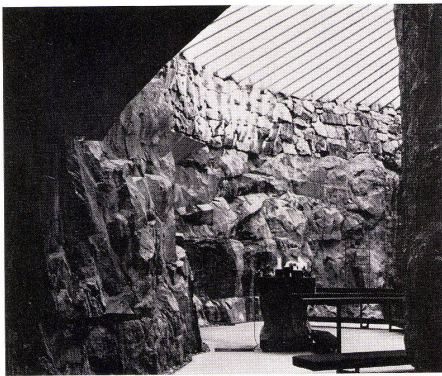
The central nave and the corresponding annexes are situated at street level, embedded in a hollow of the rock, with only the partially glazed dome emerging. The parish hall with its annexes was erected to one side of the rocky hill, and one side of it is built against the rock formation.

The basic idea here was to preserve the open character of the church square. The important structures were adapted to the contours of the natural rock. An important detail of the main church building is the skylight running all round the top of the nave.

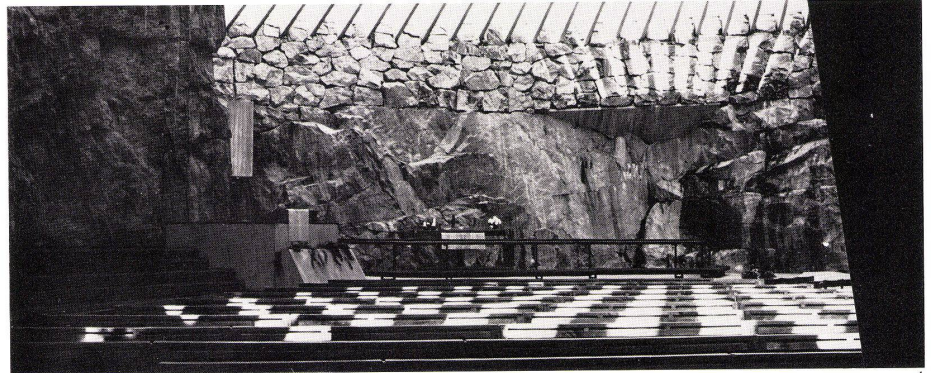
The central nave is designed in such a way that it can also be used as a concert hall. The choir uses the platform against the wall, the orchestra the altar level. Including choir and orchestra, the church accommodates 940 people, of which 530 have seats which can be increased in number.



2



3



4

1
Kuppel über dem, in den Felsen eingesprengten,
Hauptschiff.
Coupole recouvrant le volume principal creusé dans
le roc.
Dome above the central nave blasted out of the rock.

2-4
Blickrichtungen zum Altar hin.
Vue vers l'autel.
Looking toward the altar.

5
Grundriß.
Plan.

- 1 Haupteingang / Entrée principale / Main entrance
- 2 Sakristei / Sacristie / Sacristy
- 3 Hauptschiff / Vaisseau principal / Central nave
- 4 Verbindungsgang / Couloir de liaison / Connecting
corridor
- 5 Nebengebäude / Volume annexe / Annex
- 6 Technische Installationen / Equipements techniques /
Technical installations
- 7 Pfarrbüro / Bureau du pasteur / Pastor's office
- 8 Felsen / Roche / Rock



5