

# Habiflex, Wulfen

Autor(en): **[s.n.]**

Objektyp: **Article**

Zeitschrift: **Bauen + Wohnen = Construction + habitation = Building + home : internationale Zeitschrift**

Band (Jahr): **27 (1973)**

Heft 5: **Städtebau = Urbanisme = Town planning**

PDF erstellt am: **19.09.2024**

Persistenter Link: <https://doi.org/10.5169/seals-334715>

## **Nutzungsbedingungen**

Die ETH-Bibliothek ist Anbieterin der digitalisierten Zeitschriften. Sie besitzt keine Urheberrechte an den Inhalten der Zeitschriften. Die Rechte liegen in der Regel bei den Herausgebern.

Die auf der Plattform e-periodica veröffentlichten Dokumente stehen für nicht-kommerzielle Zwecke in Lehre und Forschung sowie für die private Nutzung frei zur Verfügung. Einzelne Dateien oder Ausdrucke aus diesem Angebot können zusammen mit diesen Nutzungsbedingungen und den korrekten Herkunftsbezeichnungen weitergegeben werden.

Das Veröffentlichen von Bildern in Print- und Online-Publikationen ist nur mit vorheriger Genehmigung der Rechteinhaber erlaubt. Die systematische Speicherung von Teilen des elektronischen Angebots auf anderen Servern bedarf ebenfalls des schriftlichen Einverständnisses der Rechteinhaber.

## **Haftungsausschluss**

Alle Angaben erfolgen ohne Gewähr für Vollständigkeit oder Richtigkeit. Es wird keine Haftung übernommen für Schäden durch die Verwendung von Informationen aus diesem Online-Angebot oder durch das Fehlen von Informationen. Dies gilt auch für Inhalte Dritter, die über dieses Angebot zugänglich sind.

# Habiflex, Wulfen

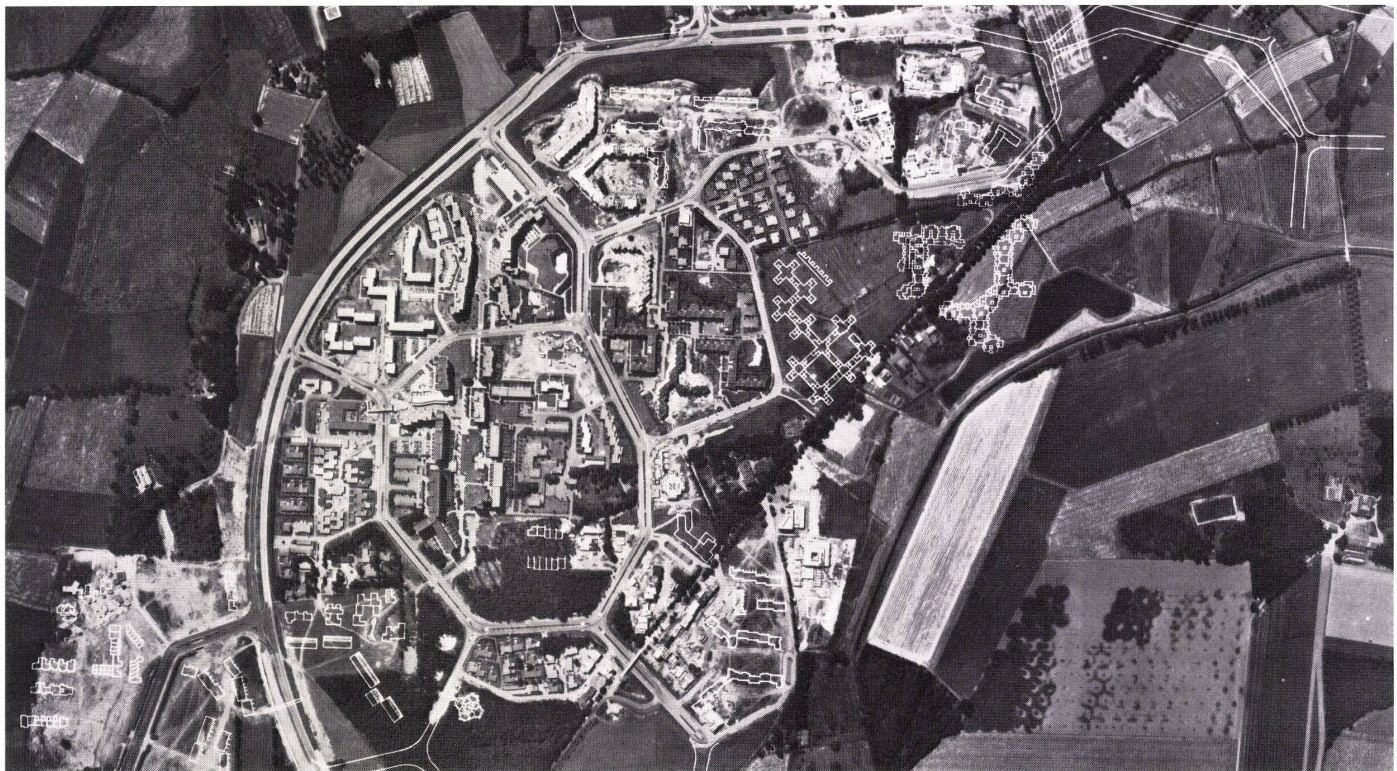
IG Habiflex, Gelsenkirchen

Arch.: Richard Gottlob, Horst Klement, Gelsenkirchen

Vollmontagebauweise in Stahlbeton und Leichtelementen. Sämtliche Stahlbetonteile, wie Wand, Boden und Decke werden im Werk gefertigt und ohne Nachbehandlung montiert. Installationen liegen im Deckenhohlraum bzw. fertig eingegossen in den Stahlbetonelementen, einschl. der elektrischen Fußbodenheizung. Die Leichtelemente für Zwischenwände können vom Mieter gegebenenfalls selbst montiert werden. Das Holz-Glas-Element an der Loggia sowie Teile der Innenwände sind als Faltwände vorgesehen, so daß z. B. die Loggiafläche im Winter dem Wohnraum zugeschlagen werden kann. In dem 6-geschossigen Gebäude sind pro Etage jeweils 8 Wohnungen um einen »offenen Kern« angeordnet.

Système constructif par montage d'éléments en béton armé et pièces légères. Toutes les parties en béton armé telles que cloisons, planchers et plafonds sont préfabriquées en usine et montées tels que sur place. Les conduites se trouvent dans le vide du plafond ou sont noyées dans les éléments de béton y compris les câbles électriques de chauffage par le sol. Les éléments de cloisonnement légers peuvent être mis en place par le locataire lui-même. La paroi en bois et verre de la loggia ainsi que certaines parties des cloisons peuvent être repliées de sorte qu'en hiver la surface de la loggia peut venir prolonger le séjour. A chaque étage de cet immeuble à 6 niveaux, 8 logements s'organisent autour d'un «noyau ouvert».

Total assembly method in reinforced concrete, with light elements. All reinforced concrete parts, such as wall, floor and ceiling, are fabricated at works and assembled without further processing. Technical installations are located in the cavity ceiling or are poured in situ into the reinforced concrete elements, including the electric floor-heating system. The light-weight elements for the intermediate partitions can, if need be, be assembled by the tenant himself. The wood-and-glass element on the loggia, as well as parts of the interior partitions, are envisaged as folding-walls, so that, for example, the loggia area can in winter be added to the living area.



1  
Lageplan mit Einzeichnung der geplanten Wohnbausysteme.  
Plan de situation avec indication des systèmes d'habitat prévus.  
Site plan with indication of the planned housing systems.

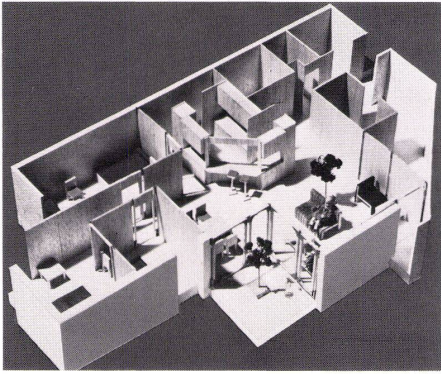
2-9  
Wohnbausystem Habiflex.  
Système d'habitat Habiflex.  
Habiflex housing system.

2, 3, 4  
Wohnungsmodell. Das Holz-Glaselement der Loggia sowie Teile der Innenwand sind als Faltwände ausgebildet und erlauben Veränderung der Raumgrößen.  
Maquette de logement. L'élément en bois et verre des loggias ainsi que certaines parties des cloisons sont repliables et autorisent des modifications dans la dimension des pièces.  
Housing model. The wood-glass element of the loggia as well as parts of the inside wall are developed as folding partitions and permit alteration of room sizes.

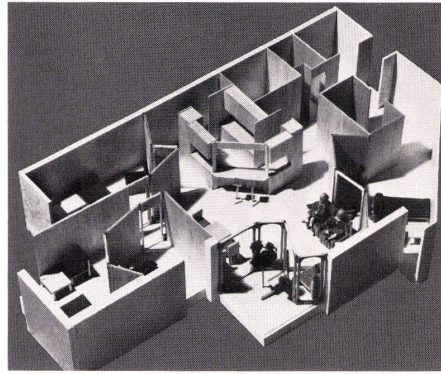
5-8  
Grundrisse 1:500.  
Plans.

5  
Ebene 4.  
Niveau 4.  
Level 4.

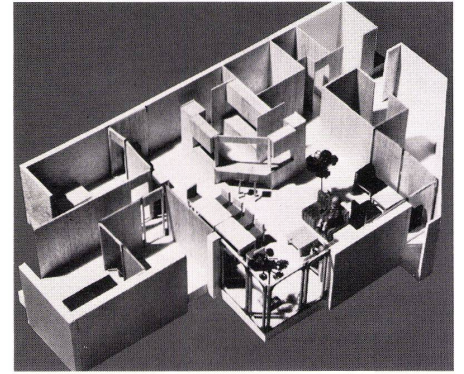




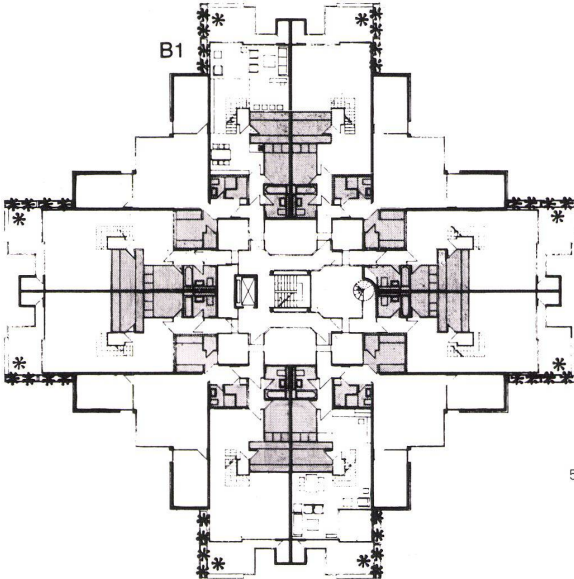
2



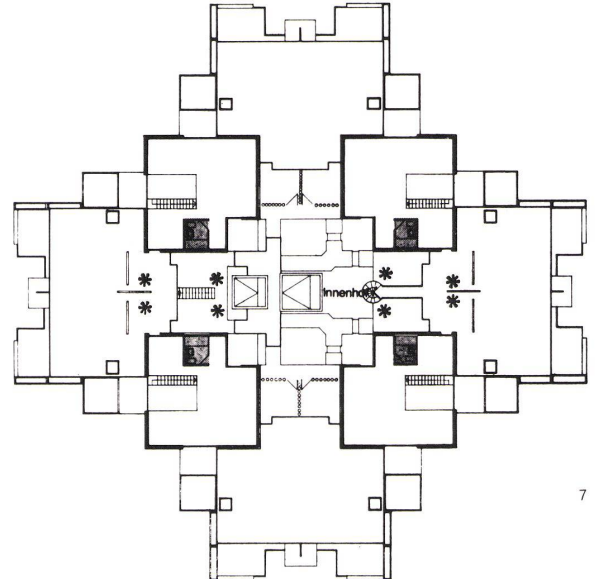
3



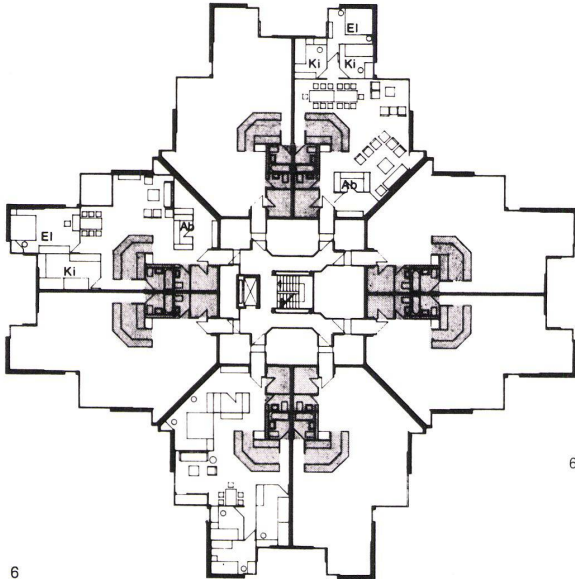
4



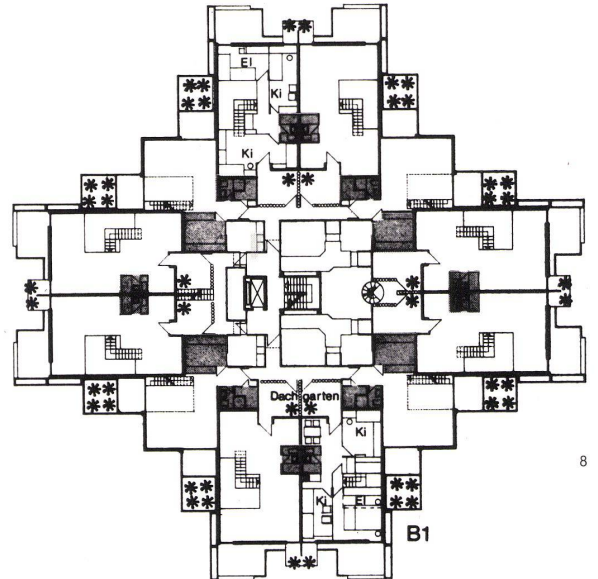
5



7



6



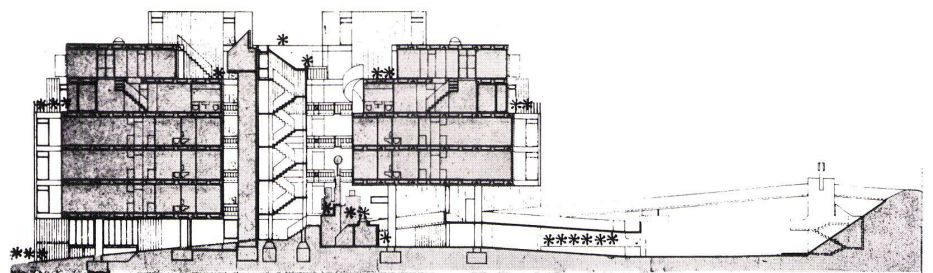
8

6  
Ebene 2 und 3.  
Niveaux 2 et 3.  
Levels 2 and 3.

7  
Ebene 6.  
Niveau 6.  
Level 6.

8  
Ebene 5.  
Niveau 5.  
Level 5.

9  
Querschnitt.  
Coupe transversale.  
Cross section.



9