

Objekttyp: **Miscellaneous**

Zeitschrift: **Ingénieurs et architectes suisses**

Band (Jahr): **115 (1989)**

Heft 26

PDF erstellt am: **26.09.2024**

### **Nutzungsbedingungen**

Die ETH-Bibliothek ist Anbieterin der digitalisierten Zeitschriften. Sie besitzt keine Urheberrechte an den Inhalten der Zeitschriften. Die Rechte liegen in der Regel bei den Herausgebern. Die auf der Plattform e-periodica veröffentlichten Dokumente stehen für nicht-kommerzielle Zwecke in Lehre und Forschung sowie für die private Nutzung frei zur Verfügung. Einzelne Dateien oder Ausdrucke aus diesem Angebot können zusammen mit diesen Nutzungsbedingungen und den korrekten Herkunftsbezeichnungen weitergegeben werden. Das Veröffentlichen von Bildern in Print- und Online-Publikationen ist nur mit vorheriger Genehmigung der Rechteinhaber erlaubt. Die systematische Speicherung von Teilen des elektronischen Angebots auf anderen Servern bedarf ebenfalls des schriftlichen Einverständnisses der Rechteinhaber.

### **Haftungsausschluss**

Alle Angaben erfolgen ohne Gewähr für Vollständigkeit oder Richtigkeit. Es wird keine Haftung übernommen für Schäden durch die Verwendung von Informationen aus diesem Online-Angebot oder durch das Fehlen von Informationen. Dies gilt auch für Inhalte Dritter, die über dieses Angebot zugänglich sind.

Maheu (France), Fumihiko Maki (Japon), Masakichi Mita (Japon), Shinichi Nomura (Japon). Gérard Benoit (France) et Seizo Sakata (Japon) ont assisté aux délibérations en tant que membres suppléants du jury.

Le jury s'est réuni à Tokyo du 31 octobre au 2 novembre 1989 et a examiné tous les projets après avoir pris connaissance des avis de la commission technique. Selon lui: «Les projets proposaient une grande diversité de solutions tendant à démontrer un nombre croissant d'approches architecturales pluralistes. Ils étaient généralement peu marqués par les tendances stylistiques et traduisaient davantage un souci d'exprimer des solutions techniques et des réponses contextuelles. Peu de projets, cependant, sont parvenus à trouver les solutions architecturales répondant à la fois aux exigences du programme et à celles dictées par le contexte urbain. L'indéniable complexité du problème posé explique très certainement ce dernier point.»

Conformément au règlement du concours, le jury a décerné un premier prix doté de 30 millions de yens (soit environ 330 000 francs suisses), trois seconds prix dotés de 10 millions de yens (environ 110 000 francs) chacun, et douze mentions spéciales de 5 millions de yens chacune.

**1<sup>er</sup> prix:** Rafael Vignoli (USA) avec Jackie Welsh, Jim Conti, Scott Devere, Patti Dickerson, Jim Dudley, John Flynn, Ben Frombgen, Chris Frombgen, Bill Griffin, Julio George, Suenn Ho, Erin Shih, Paula Vaughn, Joel Villalon, Marcella Villaneuva, David McAdams

**2<sup>es</sup> prix ex aequo:** Tomohisa Yuri (Japon)  
Shuei Hashimoto (Japon)  
James Stirling (Royaume-Uni)

**Mentions spéciales:** Reiichiro Kitadai (Japon)  
Itsuo Kamiya (Japon)  
Hidetaka Oka (Japon)  
Kuzaburo Ishihara (Japon)  
Fabrizio Frigerio (Italie)  
Hayaki Kita (Japon)  
Jessica Elkaim (France)  
Akira Takeuchi (Japon)  
Tomio Otaki (Japon)  
Fumiyuri Senobu (Japon)  
Richard Keating (Etats-Unis)  
Neil M. Denari (Etats-Unis)

Selon la citation du jury: «Le projet lauréat est un ensemble très équilibré qui répond aux exigences du programme et propose une organisation fonctionnelle extrêmement claire. De toutes les propositions elle est celle qui s'inscrit le plus justement dans le site. Le projet offre une grande variété d'espaces publics très adaptés à la complexité du programme et notamment la vaste place ouverte aux flux piétonniers reliant les deux nouvelles stations de Keiko Line et de Yurakucho. Il s'agit là d'un projet très abouti dans son ensemble.»

L'auteur du projet lauréat, Rafael Vignoli, se verra confier la réalisation de l'ouvrage dont le coût de construction est évalué à 96 milliards de yens (environ 1,1 milliard de francs suisses). Agé de 45 ans, d'origine argentine, il enseigne à la Faculté d'architecture de l'Université Columbia et a remporté de nombreux prix aux Etats-Unis d'Amérique.

## Bibliothèque d'Alexandrie: soutien norvégien

Selon toute vraisemblance, l'aide du Gouvernement norvégien à la réalisation du projet préliminaire pour une nouvelle bibliothèque nationale égyptienne à Alexandrie se montera à 3,5 millions de couronnes.

En juin 1988, le Gouvernement égyptien, conjointement avec l'Unesco et le Programme des Nations Unies pour le développement (PNUD), avait lancé un concours international pour la construction d'une nouvelle bibliothèque à Alexandrie, destinée à remplacer celle, légendaire, qui aurait brûlé en 47 avant J.-C. Le projet comportait aussi un centre culturel et un centre

de recherches pour la région méditerranéenne et pour la culture occidentale en général.

Au début de cet automne, c'est un bureau norvégien qui a remporté le premier prix de ce concours, le bureau Snøhetta à Oslo. Il prépare maintenant activement le projet pilote - préparation de la maquette et des plans - qu'il présentera à Assouan en février prochain et qui sera financé en grande partie par l'Unesco. Les membres du comité chargé de recueillir les fonds nécessaires à la construction seront présents à cette réunion et parmi eux le président François Mitterrand ainsi que

M<sup>me</sup> Gro Harlem Brundtland, ancien premier ministre norvégien.

Tout récemment, des représentants du Gouvernement égyptien et une délégation de l'Unesco se sont rendus à Oslo pour discuter du projet et de-

mander l'aide financière de la Norvège, qui a décidé de ne pas laisser passer cette occasion de présenter sous leur meilleur jour les réalisations des architectes norvégiens.

(norinform)

## Actualité

### CAN Construction 2000: nouvelles parutions en février 1990

En février 1990 le nouveau *Catalogue des articles normalisés CAN Construction 2000* paraîtra également pour le génie civil et les travaux souterrains<sup>1</sup>.

Avec la publication du nouveau *CAN Construction 2000* les utilisateurs disposeront dès 1990 d'instruments pour la mise en soumission actualisés pour le génie civil et les travaux souterrains (par exemple le nouveau CAN «Revêtements» conforme aux nouvelles normes de revêtement).

Ses chapitres CAN paraîtront sous forme de fascicules individuels qui seront livrés dans des classeurs, ce qui permettra de créer les conditions nécessaires à une actualisation suivie du CAN.

En février 1990 les fascicules suivants du *CAN Construction 2000* seront disponibles:

*pour le génie civil (en 5 classeurs)*

- 5 fascicules généraux pour le *CAN Construction 2000*
- 31 fascicules dans le standard *CAN Construction 2000*

*pour les travaux souterrains (en 2 classeurs)*

- 5 fascicules généraux pour le *CAN Construction 2000*
- 6 fascicules dans le standard *CAN Construction 2000*.

Cependant, c'est aux utilisateurs du traitement informati-

que que le *CAN Construction 2000* offre les avantages les plus marquants. Sa structure de données est parfaitement conforme au traitement informatique. Elle répond aux exigences de la recommandation 451 de la SIA «Informatique - Format des données pour séries de prix». Les codes à barres insérés dans les fascicules simplifient et accélèrent considérablement le travail à l'écran.

Une systématique unifiée permet d'étendre le choix de logiciels standards bien étudiés et éprouvés, étant donné que les nombreux programmes informatiques pour le bâtiment pourront à l'avenir être appliqués dans le génie civil et les travaux souterrains.

Dès février 1990 les utilisateurs disposeront également des supports de données pour le *CAN Construction 2000* pour le génie civil et les travaux souterrains. Leur utilisation exige cependant la signature d'un contrat de licence de données informatiques avec le CRB.

Pour de plus amples informations concernant les conditions de livraison et les licences pour les droits d'utilisation des données informatiques du CRB, s'adresser à:

CRB Suisse romande

Av. Jomini 8

Case postale

1000 Lausanne 22

Tél. 021/372236

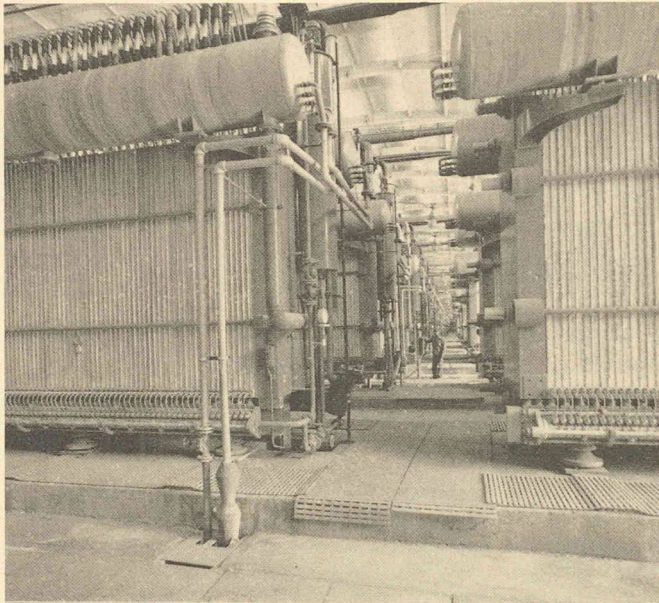
<sup>1</sup> Voir IAS 9/89, pp. 137-139.

## La recherche suisse dans le domaine de l'hydrogène

Sa combustion propre fait de l'hydrogène le combustible de l'avenir. C'est la raison pour laquelle de gros efforts sont consentis au niveau international pour préparer la production et l'utilisation de cet agent énergétique, ainsi que son introduction sur le marché. Un pays industrialisé tel que la Suisse ne saurait se tenir à l'écart de cette recherche. Aussi la Commission fédérale pour la recherche énergétique (CORE) a-t-elle approuvé un program-

me pluriannuel intitulé «Technologie de l'hydrogène».

Ce programme soutient les projets adaptés aux besoins et caractéristiques de la Suisse sur les plans écologique et économique. L'objectif en est double: il s'agit d'employer l'hydrogène comme carburant et comme combustible ayant sa place dans l'approvisionnement énergétique du pays, et de développer certains produits pour l'exportation, car la technologie de l'hydrogène relève



Grande installation suisse d'électrolyseurs produisant de l'hydrogène selon la méthode classique, dite «alcaline». (Photo ABB.)

essentiellement des techniques de pointe. Ainsi, conformément aux expériences déjà recueillies dans l'industrie et dans la recherche, le programme met l'accent sur le développement de systèmes d'utilisation pratique de l'hydrogène comme vecteur d'énergie, sur la construction d'installations pilotes pour l'électrolyse à haute pression en vue de produire de l'hydrogène à partir de l'eau, ainsi que sur la poursuite et le développement des possibilités de stocker l'hydrogène, notamment de l'été à l'hiver. Le programme fait appel à la participation de divers instituts

universitaires et entreprises industrielles. La Confédération y apporte un total de 2,5 millions de francs par année. La direction des travaux a été confiée à Th. H. Schucan, de l'Institut Paul-Scherrer, à Würenlingen. La CORE suit leur avancement et propose, au besoin, des projets complémentaires. Fondamentalement, son rôle est de conseiller le gouvernement dans le domaine de la recherche énergétique systématique relevant de la Confédération. Elle conçoit, étudie, coordonne et supervise des programmes pluriannuels consacrés à l'énergie.

### Inquiétante floraison d'algues dans le sud-ouest de la Norvège

La semaine dernière, des plaques plus ou moins étendues de *Prymnesium parvum*, une algue particulièrement toxique, ont provoqué la mort de plusieurs tonnes de saumon, causant une vive inquiétude parmi les 52 éleveurs actifs le long de la côte de Rogaland, dans le sud-ouest de la Norvège. Selon les premières estimations, la «marée rouge» aura coûté entre 450 et 500 tonnes de saumons d'élevage, représentant une valeur marchande de près de 5 millions de francs suisses.

Les scientifiques s'efforcent activement de trouver les raisons de cette floraison et de sa progression. Mais il semble bien que les algues ne soient pas seules en cause dans la disparition des poissons. En effet, dans le bassin de Ryfylke, les concen-

trations d'algues mesurées (de 3 à 5 millions de cellules par litre) ne sont pas supérieures à celles que les espèces seraient capables de supporter – si l'on en croit des expériences faites en Israël. Le fait que le poisson meure dans ces conditions semble donc indiquer que d'autres facteurs sont en jeu et l'on pense notamment à des teneurs trop élevées de sel dans l'eau, ou à d'autres facteurs affectant l'environnement.

Pour l'instant, même le transfert des installations d'élevage dans d'autres régions plus au sud – mesure qui, lors de l'invasion de *Chrysochromulina polylepsis* de l'an dernier s'était révélée salutaire – ne met pas les espèces à l'abri d'une destruction rapide.

(norinform)

## EPFL

### Techniques biomédicales : le prix 1989 à un chercheur de l'EPFL

La Société suisse de techniques biomédicales a décerné son prix 1989 à M. Hubert van den Bergh, du Laboratoire de chimie technique de l'EPFL, pour sa contribution au développement de la photothérapie des tumeurs malignes.

Les recherches de M. van den Bergh visent à détecter et détruire des tumeurs cancéreuses. Utilisant le fait que certains colorants sont fixés de manière spécifique par les tumeurs, il devient possible de détecter ces dernières à un stade précoce. Ensuite, par la fixation d'autres colorants, ces cellules cancéreuses deviennent «phototoxiques», c'est-à-dire qu'on peut les éliminer sélectivement par irradiation au moyen d'un laser

puissant. Le principe de ce traitement était déjà connu dans les années 1900!

Plusieurs instituts ont déployé des efforts communs pour perfectionner cette méthode, en appliquant de nouveaux colorants, des procédés modernes de biotechnologie, la technique des sondes introduites dans le corps, ainsi que la technique moderne du laser: l'Institut de physique expérimentale et le Laboratoire de génie médical de l'EPFL, le Centre hospitalier universitaire vaudois, l'Institut suisse de recherche expérimentale sur le cancer, l'Institut de pathologie et l'Institut de biochimie de l'Université de Lausanne.

## EPFZ

### Conseil des écoles polytechniques fédérales : restructuration à l'EPFZ

A partir du 1<sup>er</sup> janvier 1990, l'ensemble de l'activité de recherche, à l'EPFZ, sera structurée en départements. C'est là l'un des résultats importants auquel a abouti la restructuration de cette haute école, ordonnée en 1987 par le Conseil des écoles polytechniques fédérales (CEPF).

Auparavant, l'EPFZ comprenait 13 sections chargées de l'enseignement et quelque 80 instituts; 280 chaires de professeurs y étaient rattachées. Pour encourager le développement de la recherche et en améliorer la gestion, il avait été décidé, suite à l'étude Hayek, de regrouper les instituts et les chaires par domaines scientifiques à l'intérieur de départements – il y en aura 19 –, eux-mêmes subordonnés au vice-président responsable de la recherche.

La dernière séance du CEPF, le 29 novembre 1989, a mis officiellement le point final à cette restructuration, qui sera mise en place à partir du 1<sup>er</sup> janvier 1990.

Non seulement les départements seront compétents pour doter les diverses sections en personnel enseignant, mais encore ils auront un rôle important à jouer dans la planification des moyens affectés à la recherche et à l'administration des

équipements de recherche collectifs. L'échange des informations sur le plan interne s'en trouvera par là même amélioré. Les 19 départements prévus sont les suivants (par ordre alphabétique): agronomie et technologie alimentaire; architecture; biologie; chimie; construction et environnement; droit et économie; électricité; géodésie; informatique; matériaux; mathématiques; mécanique, exploitation et production; pharmacie; physique; recherches forestières; sciences de l'environnement; sciences humaines; sciences de la terre; techniques énergétiques et génie chimique.

Cette structure en départements entrera prochainement dans le texte de l'ordonnance sur les EPF – ce qui est fait pour l'EPFL depuis 1983 déjà.

Le CEPF s'est ensuite penché assez longuement, sur la base d'un dossier préparé par des représentants d'étudiants des deux EPF, sur les problèmes qui se posent actuellement en cours d'études, et notamment sur les problèmes de logement et de transport, l'insuffisance des postes de travail à l'intérieur des écoles, enfin l'encadrement et la qualité de l'enseignement.

## Industrie et technique

### Degussa au Salon international de l'automobile à Francfort-sur-le-Main

#### Catalyseurs automobiles

Cette année encore, à l'occasion du Salon international de l'automobile qui a eu lieu du 14 au 24 septembre dernier, Degussa a mis l'accent à son stand d'exposition sur l'épuration catalytique des gaz d'échappement.

Un véhicule de tourisme équipé d'un catalyseur Degussa y était en effet exposé, apportant la preuve que, même sur des moteurs à grande puissance, le catalyseur remplit son rôle antipolluant sans nuire aux performances du véhicule ni accroître la consommation de carburant. Rappelons que Degussa a récemment augmenté son potentiel de production pour les catalyseurs automobiles à Rheinfelden/Bade, le portant de 3 à 7 millions d'unités par an.

#### Recyclage des métaux à base de platine

Depuis un certain temps déjà Degussa récupère, sur les catalyseurs usés, ces métaux précieux que sont le platine, le rhodium et le palladium. Ces catalyseurs arrivent en grandes quantités, par lots de 10 t et davantage, essentiellement des Etats-Unis. Les premières livraisons importantes de catalyseurs usés en provenance d'Europe sont attendues pour 1992 au plus tôt. Or, si l'on ne tient

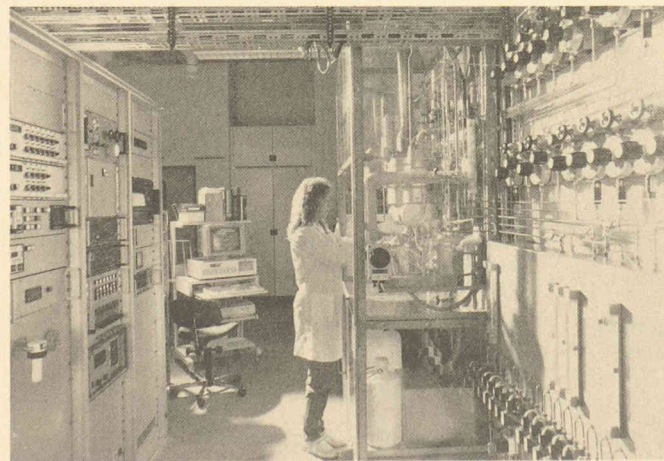
compte que des voitures particulières immatriculées en République fédérale d'Allemagne, c'est près de 140 millions de deutschmarks qui dorment ainsi dans les catalyseurs sous la forme de métaux précieux.

#### Technique de mesure

Autre domaine de spécialisation de Degussa, la technique de mesure était aussi présente au Salon international de l'automobile, avec notamment le dispositif de contrôle de température prescrit au Japon pour les véhicules équipés de catalyseurs, mais aussi des débitmètres.

#### Produits pour verre automobile

Enfin Degussa fournit à l'industrie du verre des feuilles en produits spéciaux tels que les pâtes d'argent et les émaux pour verre à pâte, destinés à la fabrication de verre automobile. Les pâtes d'argent sont utilisées pour l'application de pistes de conductivité servant au chauffage des lunettes arrière et des rétroviseurs extérieurs ainsi qu'aux antennes de pare-brise. Les émaux pour verre en pâte servent à l'impression du bord des pare-brise, des vitres latérales et des lunettes arrière collables, ainsi qu'à l'impression de vitres panoramiques.

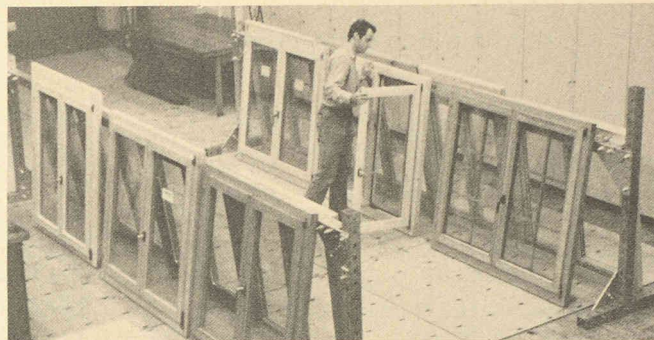


Installation d'essai au gaz synthétique pour contrôler le fonctionnement des catalyseurs automobiles.

### Label de qualité et sceau de sécurité pour fenêtres en bois

Le nouveau contrôle du LFEM/EMPA confère transparence et sécurité au marché des fenêtres en bois. Le groupe professionnel pour la fabrication de fenêtres et de façades de l'Association suisse des

menuisiers et des fabricants de meubles réunit 300 spécialistes des fenêtres en bois. Ces professionnels appliquent rigoureusement les directives du LFEM/EMPA, qui garantissent aux produits une longévité



Contrôle des types de construction FFF dans la salle d'expertise du LFEM/EMPA, division Bois.

supérieure à quatre-vingts ans ainsi qu'une isolation et une protection remarquables contre le bruit.

Afin de permettre aux consommateurs de reconnaître les fenêtres en bois de qualité, le groupement professionnel a, en étroite collaboration avec le LFEM/EMPA, mis au point un nouveau test comparatif. Les fenêtres en bois ayant passé avec succès ce test recevront le label et le certificat indiquant « Fenêtre suisse en bois, qualité certifiée ». Les fabricants tiennent un relevé de série contenant des données précises relatives aux matériaux de base utilisés, aux pièces des fournisseurs, ainsi qu'aux normes de mesures et de dimensions. Chaque fenêtre est munie d'un sceau de qualité qui fournit à tout moment des renseignements sur l'origine du produit. Grâce au code, on peut retrouver le relevé de série.

En outre, la commission du label de qualité effectue régulièrement des contrôles dans les entreprises. Le règlement « Fenêtre suisse en bois, qualité certifiée » constitue la base de ces contrôles. Ainsi, maîtres d'ouvrage et architectes disposeront des garanties suivantes: une technique de construction d'avant-garde, des conseils judicieux de professionnels, une

qualité contrôlée (LFEM/EMPA, Lignum, Association suisse des menuisiers et des fabricants de meubles, fabricants de fenêtres et de façades), une qualité permanente grâce aux contrôles effectués dans les entreprises.

L'objectif premier de la division Bois du LFEM/EMPA est d'encourager les fabricants à utiliser du bois suisse et des produits suisses en bois ainsi que de renforcer, par le progrès technique, la capacité concurrentielle de l'industrie suisse du bois. Parmi les mesures visant à concrétiser cet objectif, citons la recherche et le développement axés sur la solution des problèmes, l'encouragement à l'innovation et à la qualité ainsi que le transfert de savoir-faire. Pour que le rajeunissement normal de nos forêts puisse avoir lieu, leur exploitation doit être augmentée de 50%. Grâce à la nouvelle garantie de qualité de la position concurrentielle de la fenêtre en bois se trouve renforcée. Premiers bénéficiaires de la nouvelle qualité: d'une part le propriétaire, qui disposera d'un produit dont les années n'altèrent pas la valeur, et d'autre part le locataire, qui jouira en tout temps d'un confort inégalé, gage de chaleur et de protection contre le bruit.

(FLP)

### C'est à l'ouvrage qu'on reconnaît l'artisan

Le 8 mai dernier, le Centre de la construction Hunziker de Chiètres ouvrait ses portes à la rue de l'Industrie, non loin de la sortie de l'autoroute Chiètres/Kerzers.

Déjà présente à Ins/Anet (administration), à Müntschmied (fabrication de produits en béton), à Granges/SO (matériaux de construction) et à Berthoud (matériaux de construction et sanitaire), la maison Hunziker offre désormais aux artisans, entrepreneurs et bricoleurs du Seeland, sur une surface globale de 11000 m<sup>2</sup>, tout ce dont ils peuvent avoir besoin pour construire et décorer, de la cave

au grenier: matériaux de construction, bois, carreaux en céramique pour sols et parois, sanitaire, outils, produits en ciment et pierres naturelles.

Le rez-de-chaussée accueille le libre-service et l'exposition des matériaux de construction et des appareils sanitaires - ces derniers occupant également l'étage supérieur. Dehors, des aménagements de jardin sont proposés aux visiteurs.

Relevons enfin l'accès direct à l'entrepôt et au stock extérieur, qui permet de charger sans problème la marchandise à emporter.

**Mémento des manifestations ; en gras : organisation SIA (sans garantie de la rédaction)**

<i>Sujet ou titre</i>	<i>Date</i>	<i>Lieu</i>	<i>Organisateur ou renseignements</i>
«Erlebnis Rheinflall – gestern und heute» – Exposition	22 sept.- 16 décembre	EPFZ, Géologie- Minéralogie, Sonneggstr. 5, Zurich	EPFZ, Centre EPF, 8092 Zurich, tél. 01/256 22 11
Con Fuoco : Keramikszene Italien – Exposition	11 oct. 89- 7 janv. 90	Museum Bellerive, Höschgasse 3, Zurich	Museum Bellerive, case postale, 8034 Zurich, tél. 01/383 43 76
Technique, histoire et société – Cours par J. F. Bergier, professeur, et M. Kohn, président ASHT	Mercredi (dès le 1.11.89) 17-19 h	EPFZ, auditoire G3, Rämistrasse 101, Zurich	Institut d'histoire, EPFZ, 8092 Zurich
Histoire de la technique – Cours par E. H. Beninger, dir., bibliothèque du Deutsches Museum, Munich	Chaque deuxième jeudi 17-19 h	EPFZ, auditoire D 16.2, Rämistrasse 101, Zurich	Institut d'histoire, EPFZ, 8092 Zurich
Nachahmung und Modelle: von der Lust am Falschen – Exposition	11 nov. 89- 28 janv. 90	Museum für Gestaltung, Ausstellungsstr. 60, Zürich	Museum für Gestaltung, Ausstellungsstrasse 60, 8005 Zurich, tél. 01/271 67 00
Cours postgrade sur les pays en développement	13 nov. 89- 15 fév. 90	Ecole polytechnique de Thiès, Sénégal	Institut de génie rural, EPFL, 1015 Lausanne, tél. 021/693 37 25, 37 23, 32 24 ou 32 50
La métropole imaginaire – un atlas de Paris – Exposition	14 nov. 89- 15 janv. 90	Institut français d'architecture, Paris	Institut français d'architecture, Paris 6 bis, rue de Tournon, F-75000 Paris
<b>Anwenderkurse zur Empfehlung SIA 380/1 «Energie im Hochbau»</b>	28 novembre + 14 décembre 9-13 h	Zurich	SIA p.a. M. R. Aeberli, case postale 65, 8117 Fällenden, tél. 01/825 08 12
Baukonstruktion der Moderne – Analyse d'ouvrages en Suisse Exposition	1 <sup>er</sup> déc. - 12 janv. 90	EPFZ-Hönggerberg, foyer de l'architecture	Institut d'histoire et de théorie de l'architecture, EPFZ-Hönggerberg, 8093 Zurich, tél. 01/377 29 63
Germaine Ernst, peintre, Alain Herzog, photographe – Exposition	1 <sup>er</sup> - 23 décembre 8-21 h	Bibliothèque centrale, EPFL-Ecublens	Bibliothèque centrale, EPFL, 1015 Ecublens, tél. 021/693 21 53
Baukonstruktion der Moderne, eine Analyse ausgewählter Schweizer Bauten – Exposition	1 <sup>er</sup> déc. 89- 12 janv. 90	EPFZ-Hönggerberg, foyer de l'architecture	Institut d'histoire et de théorie de l'architecture, EPFZ, 8093 Hönggerberg, tél. 01/377 29 63
Construction à ossature de planche – Cours	Jeudi 14 décembre	Lausanne	Programme d'impulsion Bois FRM, case postale 660, 1001 Lausanne, tél. 021/27 44 22
<b>1990</b>			
Changements globaux: Monitoring Tropical Deforestation, par J. P. Malingeau, Ispra, Varese (Italie)	Mercredi 10 janvier 16 h 15	Auditoire 03G5, Univ. Zurich-Irchel	Instituts géographiques de l'Université de Zurich et de l'EPFZ
Construction à ossature de planche – Cours	Mardi 16 janvier	Sion	Programme d'impulsion Bois FRM, case postale 660, 1001 Lausanne, tél. 021/27 44 22
D. Marques et B. Zurkirchen, architectes, Lucerne – Conférence inaugurale par W. Oechslin, professeur	Jeudi 18 janvier 17 h	EPFZ-Hönggerberg, auditoire HIL E.3	Institut d'histoire et de théorie de l'architecture, EPFZ, 8093 Hönggerberg, tél. 01/377 29 63
D. Marques et B. Zurkirchen – Exposition	19 janvier- 9 mars	EPFZ-Hönggerberg, foyer de l'architecture	Institut d'histoire et de théorie de l'architecture, EPFZ, 8093 Hönggerberg, tél. 01/377 29 63
<b>Photovoltaik-Nutzung 1990 – Journée d'étude</b>	Samedi 20 janvier 9 h	EPFZ, Auditorium Maximum, Zurich	SOFAS Sonnenenergie Fachverband Schweiz, Thomas Nordmann, TNC Consulting AG, 7000 Coire
Changements globaux: Umweltrecht und Risiko, par K. H. Ladeur, professeur, Université de Brême (RFA)	Mercredi 24 janvier 16 h 15	Auditoire 03G5, Univ. Zurich-Irchel	Instituts géographiques de l'Université de Zurich et de l'EPFZ
Alejandro De La Sota, Madrid: ein Architekt der spanischen Moderne – Conférence inaugurale	Jeudi 25 janvier 18 h	EPFZ, Auditorium Maximum, Rämistrasse 101, Zurich	Institut d'histoire et de théorie de l'architecture, EPFZ, 8093 Hönggerberg, tél. 01/377 29 63

**Mémento des manifestations; en gras : organisation SIA (sans garantie de la rédaction)**

<i>Sujet ou titre</i>	<i>Date</i>	<i>Lieu</i>	<i>Organisateur ou renseignements</i>
Alejandro De La Sota - Exposition	25 janvier - 28 février	EPFZ-Hönggerberg, foyer de l'architecture	Institut d'histoire et de théorie de l'architecture, EPFZ-Hönggerberg, 8093 Zurich, tél. 01/377 29 63
<b>La normalisation dans le processus de construction - Séminaire SIA-UTS-UVAI-AVE</b>	Vendredi 26 janvier 9 h	Hôtel de Ville, Sierre	Association valaisanne des entrepreneurs (AVE), case postale 67, 1951 Sion, tél. 027/22 32 32
High-Tech in der Steinzeit - Technique du silex, par P. Keltenborn, ing. dipl. EPFZ, Musée national	Vendredi 26 janvier	Indications suivront	Association suisse d'histoire de la technique, Institut d'histoire, EPFZ, 8092 Zurich
Alejandro De La Sota, Madrid: ein Architekt der spanischen Moderne - Exposition	26 janvier - 28 février	EPFZ, halle centrale, Rämistrasse 101, Zurich	Institut d'histoire et de théorie de l'architecture, EPFZ, 8093 Hönggerberg, tél. 01/377 29 63
Vivre et circuler en ville - Congrès international	29-31 janvier	Hôtel Pullman Saint-Jacques, Paris	IREC-EPFL, avenue de l'Eglise-Anglaise 14, 1001 Lausanne, tél. 021/693 32 98
Construction à ossature de planche - Cours	Mardi 30 janvier	Lausanne	Programme d'impulsion Bois FRM, case postale 660, 1001 Lausanne, tél. 021/27 44 22
CONSTRUCTA 90 - Foire spécialisée de la construction	1 <sup>er</sup> -7 février	Foire de Hanovre (RFA)	Deutsche Messe AG, Messegelände, D-3000 Hanovre 82 (RFA), tél. (0511) 891
Les besoins futurs en eau - Atelier IWSA	6-7 février	Centre de congrès ewtcc, Bâle	Société suisse de l'industrie du gaz et des eaux (SSIGE), case postale 658, 8027 Zurich, tél. 01/288 33 33
Changements globaux: Human Dimensions of Global Change, par W. Manshard, Fribourg-en-Brisgau (RFA)	Mercredi 7 février 16 h 15	Auditoire 03G5, Univ. Zurich-Irchel	Instituts géographiques de l'Université de Zurich et de l'EPFZ
9 <sup>e</sup> Foire des machines de chantier	8-14 février	Palexpo, Grand-Saconnex/Genève	Orgexpo, case postale 112, 1218 Grand-Saconnex/Genève, tél. 022/98 11 11
Changements globaux: Die ariden Zonen, sensible Anzeiger von Klimaveränderungen, p. B. Messerli, BE	Mercredi 21 février 16 h 15	Auditoire 03G5, Univ. Zurich-Irchel	Instituts géographiques de l'Université de Zurich et de l'EPFZ
Essais en cours de construction en béton - Atelier RILEM	26-28 février	Darmstadt (RFA)	Technische Hochschule, Institut für Massivbau, Alexanderstrasse 5, D-6100 Darmstadt (RFA)
Tech'mat - Salon international des matériaux modernes	13-15 mars	Parc des Expositions, aéroport du Bourget, Paris	SEPMI, rue de la Michodière 8, F-75002 Paris (F), tél. 1/4792 56
Durée de vie résiduelle des structures métalliques sous l'effet de charges de fatigue, atelier AIPC	4-6 avril	Lausanne	Ass. internationale des ponts et charpentes (AIPC), EPFZ-Hönggerberg, 8093 Zurich, tél. 01/377 26 47
RILEM Symposium on the Application of Admixtures for Concrete	14-17 mai	Barcelone (Espagne)	Département des matériaux de construction, Université polytechnique, Jorge Giorona Salgado 31, Barcelone (Espagne)
ILA 90 - Exposition internationale de technique aérospatiale	15-20 mai	Foire de Hanovre (RFA)	Deutsche Messe AG, D-3000 Hanovre (RFA), tél. (0511) 891
Taking Steel Construction into the XXI <sup>st</sup> Century - Symposium international	17-19 mai	Luxembourg	Lux Conférence c/o ICSC-Symposium, BP 2313, L-1023 Luxembourg, tél. 352/47 19 28/47 19 15
International Association for Impact Assessment, 2nd European Conference	28-29 juin	EPFL-Lausanne	IGE-EPFL, 1015 Lausanne, tél. 021/693 27 11
<b>Les ressources en eau en régions montagneuses - XXII<sup>e</sup> congrès de l'AISH</b>	27 août - 1 <sup>er</sup> septembre	EPFL, Lausanne	GEOLEP-EPFL, M. Aurèle Parriaux, 1015 Lausanne, tél. 021/693 23 55
Construction mixte, acier, béton et nouveaux matériaux - Symposium AIPC	5-7 septembre	Belgique	Association internationale des ponts et charpentes (AIPC), EPFZ-Hönggerberg, 8093 Zurich, tél. 01/377 26 47

# NOUVEAUTÉS SCIENTIFIQUES ET TECHNIQUES EN VENTE CHEZ PAYOT

Fred Moavenzadeh

## CONCISE ENCYCLOPEDIA OF BUILDING & CONSTRUCTION MATERIALS

Containing over 100 articles specially written for this work or revised from the acclaimed «Encyclopedia of Materials Science & Engineering», the «Concise Encyclopedia of Building & Construction Materials» presents, in a single volume, the work of numerous specialists in the field.

650 p. approx., relié  
Pergamon Press

Environ Fr. 344.-

## GÉNÉRALITÉS DICTIONNAIRES

Einstein, Albert: **Œuvres choisies 1 Quanta**, Mécanique statistique et physique quantique, Seuil, 1989. 272 p., rel., Fr. 81.80.

Kennie, T. J. M. & Petrie, G.: **Engineering Surveying Technology**, Blackie, 1990. 496 p., rel., Fr. 276.90.

Piroux, M.: **Dictionnaire anglais-français des termes relatifs à l'électronique, l'électrotechnique, l'informatique et aux applications connexes**, Eyrolles, 1989. 408 p., rel., Fr. 79.80.

## ÉLECTRICITÉ ÉLECTRONIQUE

\*\*\*: **Journées d'électronique 1989, Lausanne 10-12 octobre 1989**, Réseaux de neurones artificiels-Artificial neural networks, Presses Polytechniques Romandes, 1989. 336 p., br., Fr. 68.-.

Da Silva Passos, A.: **Méthodes mathématiques du traitement numérique du signal**, Eyrolles, 1989. 184 p., br., Fr. 98.70.

Gibilisco, S.: **International Encyclopedia of Integrated Circuits**, Tab Books, 1989. 1088 p., rel., Fr. 177.20.

Hogenboom, P.: **Guide des circuits intégrés périphériques 1**, Publitrone, 1989. 416 p., br., Fr. 63.30.

Leaver, K.: **Microelectronic Devices**, Longman, 1989. 164 p., br., Fr. 33.60.

Timar, P. L.: **Noise and Vibration of Electrical Machines**, Elsevier, 1989. 356 p., rel., Fr. 234.-.

Verdeyen, J. T.: **Laser Electronics**, Prentice-Hall, 1989. 640 p., br., Fr. 69.50.

## ARCHITECTURE

\*\*\*: **Japanese Restaurants and Taverns 2**, Shotenkenchiku-Sha, 1989. 240 p., rel., Fr. 143.-.

\*\*\*: **Drawing into Architecture 20th-Century Architectural Drawings**, Academy Editions, 1989. 88 p., br., Fr. 27.-.

Berenholtz, R.; Posnier, E.; Reynolds, D. M.: **Manhattan une architecture**, Arthaud, 1989. 252 p., rel., Fr. 114.-.

Donzel, C.; Gregory, A.; Walter, M.: **Palaces et grands hôtels d'Amérique du Nord**, Flammarion, 1989. 256 p., rel., Fr. 129.70.

Guillot, X.: **Shin Takamatsu projets d'architecture/Architectural Works**, Electa Moniteur, 1989. 140 p., br., Fr. 93.10.

Liu, L. G.: **Chinese Architecture**, Academy Editions, 1989. 296 p., rel., Fr. 129.70.

Quincerot, R.: **L'architecture en initiales**, Archigraphie, 1989. 192 p., br., Fr. 39.50.

Zorzi, A. & Marton, P.: **Les palais vénitiens**, Mengès, 1989. 540 p., rel., Fr. 195.-.

## SCIENCES DE L'INGÉNIEUR

### a) Génie civil

Armer, G. S. T.; Clarke, J. L.; Garas, F. K.: **The Life of Structures Physical Testing**, Butterworths, 1989. 456 p., rel., Fr. 212.40.

Hemphill, R. W. & Bramley, M. E.: **Protection of River and Canal Banks**, A guide to selection and design, Butterworths, 1989. 216 p., rel., Fr. 147.50.

Picon, A. & Yvon, M.: **L'ingénieur artiste**, Dessins anciens de l'Ecole des ponts et chaussées, Presses des Ponts et Chaussées, 1989. 208 p., rel., Fr. 109.90.

Rondal, J.: **Techniques de démolition en génie civil**, Eyrolles, 1989. 128 p., br., Fr. 61.90.

### b) Métallurgie

Granjon, M.: **Bases métallurgiques du soudage**, Soudure autogène/Eyrolles, 1989. 236 p., br., Fr. 115.70.

### c) Matériaux

Newton, R. & Davison, S.: **Conservation of Glass**, Butterworths, 1989. 336 p., rel., Fr. 228.60.

### d) Mécaniques

Lotter, B.: **Manufacturing Assembly Handbook**, Butterworths, 1989. 416 p., rel., Fr. 212.40.

Taylor, D.: **Fatigue Thresholds**, Butterworths, 1989. 224 p., rel., Fr. 131.20.

## ÉNERGIES

\*\*\*: **Les chiffres clés de l'énergie, édition 1990**, Chiffres et documents, Dunod, 1989. 176 p., br., Fr. 21.-.

Martin, P. L. & Cughton, D. R.: **Faber and Kell's Heating and Air-Conditioning of Buildings**, Butterworths, 1989. 688 p., rel., Fr. 163.80.

## INFORMATIQUE

Abrash, M.: **Power Graphics Programming**, Que, 1989. 312 p., br., Fr. 51.50.

Albright, J. M. & Schaeffer, E. H.: **Autocad for Architects and Engineers**, A practical guide to design, presentation and production, New Riders Publ., 1989. 532 p., br., Fr. 61.40.

Bounemra, K.: **Normalisation des réseaux**, La couche application et la gestion des réseaux, Eyrolles, 1990, 180 p., br., Fr. 77.50.

Chorafas, D. N.: **Systems Architecture and Systems Design**, McGraw-Hill, 1989. 512 p., rel., Fr. 111.10.

Chorafas, D. N.: **Local Area Network Reference**, McGraw-Hill, 1989. 638 p., rel., Fr. 111.10.

Couffin, P.; Herbin, J. Y.; Puzenat, M.: **CAO en mécanique**, Armand Colin, 1989. 264 p., br., Fr. 56.20.

Deweze, A.: **Informatique documentaire**, Masson, 1989. 296 p., br., Fr. 76.10.

Grant, C.: **Computing for Engineers**, A problem solving approach to programming in Pascal, Prentice-Hall, 1989. 384 p., rel., Fr. 117.70.

Haug, E. J.: **Computer Aided Kinematics and Dynamics of Mechanical Systems**, Vol. 1 Basic methods, Allyn and Bacon, 1989. 512 p., br., Fr. 69.50.

Jan, C.: **La sécurité informatique**, Eyrolles, 1989. 216 p., br., Fr. 61.90.

Kobsa, A. & Wahlster, W.: **User Models in Dialog Systems**, Springer, 1989. 488 p., rel., Fr. 136.40.

Spruth, W. G.: **The Design of a Microprocessor**, Springer, 1989. 368 p., rel., Fr. 94.10.

Widman, L. E.; Loparo, K. A.; Nielsen, N. R.: **Artificial Intelligence, Simulation and Modelling**, Wiley, 1989. 576 p., rel., Fr. 109.20.

LIBRAIRIE  
**PAYOT**

S.A., Lausanne

LAUSANNE 4, place Pépinet

Tél. 021/3413331

Fax 021/3413345