

Schach

Objektyp: **Group**

Zeitschrift: **Zürcher Illustrierte**

Band (Jahr): **10 (1934)**

Heft 20

PDF erstellt am: **24.09.2024**

Nutzungsbedingungen

Die ETH-Bibliothek ist Anbieterin der digitalisierten Zeitschriften. Sie besitzt keine Urheberrechte an den Inhalten der Zeitschriften. Die Rechte liegen in der Regel bei den Herausgebern.

Die auf der Plattform e-periodica veröffentlichten Dokumente stehen für nicht-kommerzielle Zwecke in Lehre und Forschung sowie für die private Nutzung frei zur Verfügung. Einzelne Dateien oder Ausdrucke aus diesem Angebot können zusammen mit diesen Nutzungsbedingungen und den korrekten Herkunftsbezeichnungen weitergegeben werden.

Das Veröffentlichen von Bildern in Print- und Online-Publikationen ist nur mit vorheriger Genehmigung der Rechteinhaber erlaubt. Die systematische Speicherung von Teilen des elektronischen Angebots auf anderen Servern bedarf ebenfalls des schriftlichen Einverständnisses der Rechteinhaber.

Haftungsausschluss

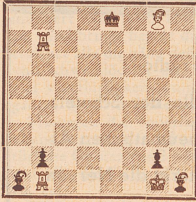
Alle Angaben erfolgen ohne Gewähr für Vollständigkeit oder Richtigkeit. Es wird keine Haftung übernommen für Schäden durch die Verwendung von Informationen aus diesem Online-Angebot oder durch das Fehlen von Informationen. Dies gilt auch für Inhalte Dritter, die über dieses Angebot zugänglich sind.

Schach

Nr. 228 • 18. V. 1934 • REDAKTION: J. NIGGLI, KASERNENSTR. 21c, BERN

Problem Nr. 680

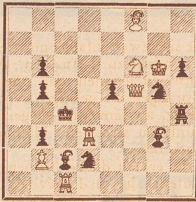
J. Halumbirek, Wien
1. Pr. N. Leipz. Zeit. 1933



Matt in 5 Zügen

Problem Nr. 681

H. Forsberg, Umea
1. Pr. Schackvärlden XI 33



Matt in 2 Zügen

Der Weltmeisterschaftskampf

Seit unserem letzten Rückblick ist Bogoljubow endlich doch ein Schlag gelungen: in der 10. Partie gewann er ein günstig stehendes Turmendspiel. Dafür lieferte Aljechin in der 11. Begegnung eine der besten Leistungen des Turniers, die nur durch die 12. Partie übertroffen worden wäre, wenn — Bogoljubow im letzten Augenblick nicht doch noch gestrauchelt wäre.

Partie Nr. 258

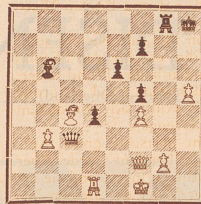
Gespielt als 12. Partie des Weltmeisterschaftskampfes am 2/3. Mai 1934.

Weiß: Aljechin.

Schwarz: Bogoljubow.

- | | | | |
|-----------|---------------------|--------------------------|----------------------|
| 1. d2—d4 | Sg8—f6 | 9. e3—c4 ²⁾ | c6—c5 |
| 2. c2—c4 | e7—e6 | 10. e4—e5 | c5×d4 |
| 3. Sg1—f3 | d7—d5 | 11. Sc3×b5 | Sd7×e5! |
| 4. Sb1—c3 | e7—c6 | 12. Sf3×e5 | a6×b5 |
| 5. e2—e3 | Sb8—d7 | 13. 0—0 ³⁾ | Dd8—d5 |
| 6. Lf1—d3 | d5×c4 | 14. Dd1—e2 | Lc8—a6 ⁴⁾ |
| 7. Ld3×c4 | b7—b5 | 15. Lc1—g5 ³⁾ | Lf8—e7 |
| 8. Lc4—d3 | a7—a6 ¹⁾ | 16. a2—a4 | 0—0 ⁴⁾ |

- | | | | |
|---------------------------|-----------------------|---------------------------|-----------------------|
| 17. a4×b5 | La6—b7 | 40. Td1×c1 | Tg8—g4 |
| 18. f2—f4 | h7—h6 | 41. Te1—a1 | Tg4×f4+ |
| 19. Lg5—h4 | Ta8×a1 | 42. Kf1—c2 | Tf4—c4+ |
| 20. Tf1×a1 | Tf8—e8 | 43. Ke2—d1 ¹⁸⁾ | Kh8—g7 |
| 21. Ta1—f1 | Le7—c5 ¹⁷⁾ | 44. Ta1—a8 | Lb6—c5 |
| 22. Se5—c6 ^{*)} | Lb7×c6 | 45. Ta8—b8 | Lc5—d6 |
| 23. b5×c6 | Dd5×c6 | 46. Tb8—b7 | Kg7—f6 |
| 24. Lh4×f6 | g7×f6 | 47. b3—b4 | Te4—g4 |
| 25. Dc2—g4+ | Kg8—f8 ⁹⁾ | 48. b4—b5 | Tg4×g2 |
| 26. Dg4—h5 | Lc5—b6 | 49. Tb7—d7 | Ld6—c5 |
| 27. Dh5×h6+ | Kf8—e7 ¹⁰⁾ | 50. Td7—c7 | Lc5—b4 |
| 28. Dh6—h5 | Te8—b8 | 51. Tc7—d7 ¹⁹⁾ | Tg2—d2+ |
| 29. Dh5—e2 | Lb6—a5 | 52. Kd1—c1 | Td2—h2 |
| 30. h2—h4 | Dc6—d6 ¹¹⁾ | 53. b5—b6 | Lb4—d2+ |
| 31. h4—h5 | Dd6—b4 | 54. Kc1—b1 ²⁰⁾ | Ld2—f4 |
| 32. Dc2—c2 ¹²⁾ | f6—f5 | 55. b6—b7 ²¹⁾ | Th2×h5 |
| 33. Tf1—c1 | Ke7—f6 ¹³⁾ | 56. Td7—d8 ²²⁾ | Th5—h2 |
| 34. Dc2—f2 ¹⁴⁾ | Kf6—g7 | 57. b7—b8D | Lf4×b8 |
| 35. Te1—d1 | Kg7—h8 ¹⁵⁾ | 58. Td8×b8 | e6—c5 |
| 36. b2—b3 ¹⁶⁾ | Tb8—g8 | 59. Tb8—d8 | Th2—h3 ²³⁾ |
| 37. Ld3—c4 | Db4—c3 | 60. Td8—d7 | Th3—c3 |
| 38. Kg1—f1 | Ld5—b6 ¹⁷⁾ | 61. Lc4×f7 | d4—d3 |



39. Df2—c1 Dc3×e1+

- 1) Bis hierher entspricht der Aufbau — von einigen Zugumstellungen abgesehen — ganz dem der zweiten Partie, in der Aljechin eine Neuerung einführt und gewinnt. Es entspricht ganz seiner Vielseitigkeit und seiner sportlichen Einstellung zum Schach, daß er den Versuch nicht wiederholt, sondern schon im 9. Zuge eine neue Idee verfolgt.
- 2) In der erwähnten Partie geschah 9. 0—0 (siehe unsere Partie Nr. 254). Der Textzug, der auf 9... e5 einen Gegenstoß in der Mitte vorbereitet, führt zu lebhaften Verwicklungen.
- 3) Wieder begibt sich der Weltmeister auf Neuland. Hier pflegt man sonst mit 13. Lb5:—+ Ld7 14. S×L Da5+ 15. Ld2 Db5: 16. S×S gf 17. Df3 den Bauern zurückzugewinnen.
- 4) Schwarz kann Bb5 nicht decken, ohne den Angriff auf Ba2

- aufzugeben; er sollte daher die nachhaltigere Deckung Tb8 wählen.
- 5) Ein heimtückischer Zug. Weiß droht 16. L×S gf 17. Sg4, worauf Schwarz schwer hat, die Doppeldrohung S×f6 und Le4 unschädlich zu machen.
- 6) Dieses Rückopfer des Mehrbauern darf Schwarz angesichts seines Uebergewichts im Zentrum wagen. Es zeigt aber doch, daß Bogoljubow sich durch die bisherigen Partien nicht hat entmutigen lassen.
- 7) Ein sehr guter Zug. Auf das offensichtlich geplante 22. f5 ef 23. Lf5: folgt nun d3+!
- 8) Jetzt entschließt sich der Weltmeister zu einer vielversprechenden Kombination: er gibt einen der Doppelbauern und schafft sich dafür einen Freibauern auf dem Königsflügel.
- 9) Kh8 ist wegen Dh5, Kg7, Tf3! nicht ratsam.
- 10) Der König hat sich ein Rundreisebillert verschafft.
- 11) Damit beginnt ein spannender Kampf um Bb2.
- 12) Deckt den Bauern indirekt: D×b2? 33. Dc5+!
- 13) Wieder ist der Bauer bedroht.
- 14) Und wieder durch eine Schachdrohung gedeckt: 34... D×b2? 35. Dh4+ und 35. Tb1!
- 15) Wie der König sich Schachgeboten entzogen hat, hängt Bb2 wieder.
- 16) Aber Schwarz müßte ihn teuer bezahlen! Er stellt sich daher um.
- 17) Eine äußerst gefährliche Situation für Weiß. An Dh4 darf er nicht denken wegen De3! 40. Df6+? Kh7 41. D×f7 Tg7 und Schwarz gewinnt mit 42... d3! Der Damementausch kostet einen Bauern; auf andere Damenzüge folgt aber 39... Dg3!
- 18) Weiß muß alle Ueberraschungen durch Schachgebote vermeiden und sich die Deckung von Bg2 durch den Turm vorbehalten.
- 19) Es drohte 51... d3 mit sofortigem Zusammenbruch.
- 20) Verläßt der König die unterste Reihe, so geht Bb6 verloren.
- 21) Nicht T×d4 wegen 55... Le5, gefolgt von Tb2+!
- 22) Wieder darf Weiß Bb4 nicht schlagen, wegen 56... Le5 57. Td8 Th1+ und Th2+, Tb2!
- 23) Vermutlich war hier Kg5 60. L×f7 Kf4 zu wagen; aber auch der eingeschlagene Weg sollte zum Gewinn führen.
- 24) Nachgerade das gewohnte Bild aus dem Weltmeisterschaftskampf. Bogoljubow arbeitet sich eine Gewinnstellung heraus, um den Sieg in der letzten Minute zu verschmerzen. Er glaubt Bf5 nur so decken zu können — Weiß drohte Ld7 — und übersieht den klaren Gewinn mit 66... Te7; falls jetzt 67. Ld7, so folgt TXL! 68. TXT Ke3! Auf andere Züge aber kann Kg4 geschehen. Nach dem 67. Zuge ergibt sich zwangsläufig ein Unentschieden.

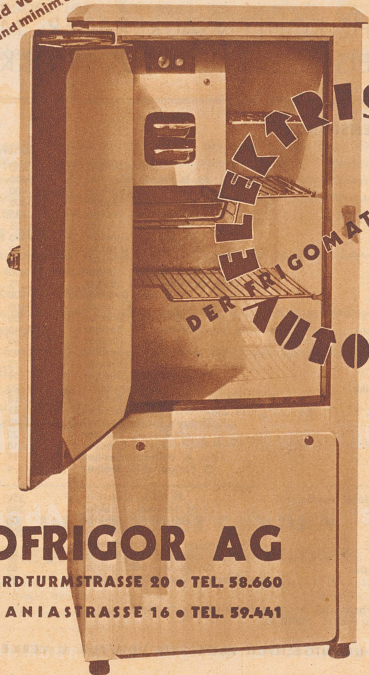
CIGARES WEBER MENZIREN

FR. 1. Fein Mild

LIGA SPECIAL

Weber-Stumpen sind einzigartig!

Keine warme Jahreszeit mehr ohne einen Frigomatic! ... denn nur der Frigomatic besitzt die vielen Vorteile für eine vollautomatische einwandfreie, gesunde und vor allem im Betrieb sichere und minim billige Kühlung



ELEKTRISCHES AUTOMATISCHES ARBEITET

DER FRIGOMATIC

AUTOFRIGOR AG
ZÜRICH • HARDTURMSTRASSE 20 • TEL. 58.660
LADEN • URANIASTRASSE 16 • TEL. 59.441