

Rätsel und Spiele

Objektyp: **Group**

Zeitschrift: **Zürcher Illustrierte**

Band (Jahr): **6 (1930)**

Heft 31

PDF erstellt am: **24.09.2024**

Nutzungsbedingungen

Die ETH-Bibliothek ist Anbieterin der digitalisierten Zeitschriften. Sie besitzt keine Urheberrechte an den Inhalten der Zeitschriften. Die Rechte liegen in der Regel bei den Herausgebern.

Die auf der Plattform e-periodica veröffentlichten Dokumente stehen für nicht-kommerzielle Zwecke in Lehre und Forschung sowie für die private Nutzung frei zur Verfügung. Einzelne Dateien oder Ausdrucke aus diesem Angebot können zusammen mit diesen Nutzungsbedingungen und den korrekten Herkunftsbezeichnungen weitergegeben werden.

Das Veröffentlichen von Bildern in Print- und Online-Publikationen ist nur mit vorheriger Genehmigung der Rechteinhaber erlaubt. Die systematische Speicherung von Teilen des elektronischen Angebots auf anderen Servern bedarf ebenfalls des schriftlichen Einverständnisses der Rechteinhaber.

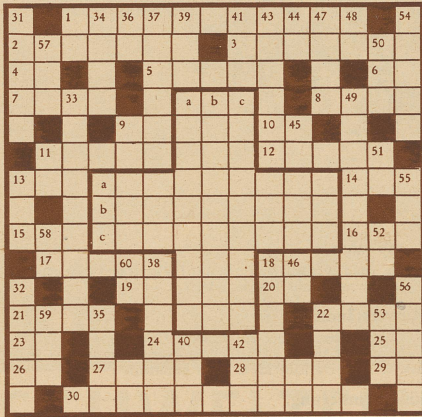
Haftungsausschluss

Alle Angaben erfolgen ohne Gewähr für Vollständigkeit oder Richtigkeit. Es wird keine Haftung übernommen für Schäden durch die Verwendung von Informationen aus diesem Online-Angebot oder durch das Fehlen von Informationen. Dies gilt auch für Inhalte Dritter, die über dieses Angebot zugänglich sind.

Rätsel und Spiele

RÄTSEL

Kreuzworträtsel mit magischem Kreuz
Zum 1. August



Bedeutung der Wörter:
Wagrecht:

1. Was von den Schweizern am 1. August abgehalten wird; 2. Berühmter Wallfahrtsort; 3. Unterstützungsbedürftige Schweizer-schule in Sizilien; 4. Halbes Gift; 5. Schlachtfeld im Kanton Appenzell; 6. Chemisches Zeichen für Brom; 7. Deutscher Fluß; 8. Kurort im Simmental; 9. mit 10. Großer Ort im Wallis; 11. Schriftstücke; 12. Serbische Stadt, bekannt aus dem Weltkrieg; 13. Fisch; 14. Gedichtart; 15. Ungarischer Titel; 16. Orientalische Kopfbedeckung; 17. Roman von Meyrink; 18. Kommt bei Ausgrabungen in Ägypten oft zum Vorschein; 19. Fremdwörtliche Bejahung; 20. Flächenmaß; 21. Kleiner Waldgeist; 22. Eigenschaft des Hundes; 23. Fremdwörtliche Verneinung; 24. Feldherr Sauls; 25. Chinesisches Wegmaß; 26. United States; 27. Altes Schriftzeichen; 28. Landungsstelle des «Wüstenschiffs»; 29. Was hat der Knecht mit dem Knappen gemein; 30. Schweizerschule in Italien, die zugunsten anderer auf die Bundesfeierkollekte verzichtet.

Senkrecht:

31. Wasserpflanzen; 13. Der Verfasser des «Venezianischen Zimmers»; 32. Die erste Schweizerschule in Italien; 1. mit 36. Schweiz. Zeitung; 33. Berühmter Sänger; 34. Behälter; 35. Spanischer Fluß; 37. Zeichnung, Muster; 38. Eine der größten Schweizerschulen in Italien; 39. Wo in Frankreich die Sonne aufgeht; 40. Nächtlicher Aufenthaltsort des Engländers; 41. Sportsklub in Olten; 42. Lichtbringende Göttin; 43. Stadt im Staate Pennsylvania (U. S. A.); 18. Präsidentschaft in Britisch-Ostindien; 44. Item; 45. Chemisches Zeichen für Nickel; 46. Ausgestorbenes Rind; 47. Englischer Adelstitel; 22. Chinesische Geldinheit; 48. Englische Abkürzung für königliche Marine; 49. Altmeister der Kochkunst; 50. Arabisch Sohn; 51. Das Ende der Mahd; 52. Mitten im Meer; 53. Hirsch des Nordens; 54. Wasserfahrzeug; 55. Beliebtes Erfrischungsmittel; 56. Schweizerschule am Lago Maggiore, die auch auf Hilfe aus der Heimat hofft; 57. Englische Maschinenspeise; 11. Name kleiner Flüßchen; 58. Chemisches Zeichen für Silber; 59. Oft eine Niete; 9. Chemisches Zeichen für Selen; 60. Tonstufe.

Magisches Kreuz:

- a) Schweizerschule in Spanien, deren Weiterbestand ohne Hilfe gefährdet ist.
- b) Wird den hohen Gästen bei Festanlässen kredenzt.
- c) Vielgesuchte Blume.

Buchstabensuchrätsel

* a * s, * f * r, * a * s c, * a *, * l * n d, * a * e, * b * r, * e * c l, * ä * e l, * l * e, * o * h, * c *, * a * z.

Sind die Sterne durch Buchstaben richtig ersetzt, so nennen die ersten Buchstaben, von oben nach unten, und die dritten Buchstaben, von unten nach oben gelesen einen beachtenswerten Spruch.

Auflösung zum Kreuzworträtsel in Nr. 30

- | | | | |
|------------|-------------|-------------|-------------|
| Wagrecht: | | Senkrecht: | |
| 1. Koralle | 17. Moos | 1. Kabel | 11. Meissen |
| 6. Bernina | 18. Meter | 2. Oberon | 13. Gabel |
| 7. Ruder | 20. Mandel | 3. Anna | 14. Seher |
| 9. Eidam | 22. Regime | 4. Lineal | 18. Melone |
| 12. Epilog | 24. Eitel | 5. Email | 19. Reseda |
| 14. Salome | 26. Satan | 7. Reklame | 21. Demut |
| 15. Nagel | 27. Moerant | 8. Diamant | 23. Galan |
| 16. Lama | 28. Theater | 10. Dolomit | 25. Erde |

Auflösung zum Silbenrätsel in Nr. 30

Verschiebe nicht auf morgen, was du übermorgen kannst besorgen!

Auflösung zum Visitenkartenrätsel in Nr. 30

Rechtsanwalt

BRIDGE

Bridge-Aufgabe Nr. 32

♠ K, B, 6, 3
♥ K, 6
♦ — — — —
♣ K, 9, 3

8, 9 ♠ B
9, D ♠ Y Z
4, 6, 7, D ♠ A
D ♣

♥ 10, 7
♦ B
♣ 10, 8
♣ A, B, 7, 6

♠ 4
♥ — — — —
♦ K, 9, 5, 3
♣ 10, 8, 5, 4

Pik ist Atout. A ist am Spiel und gibt nicht mehr als einen Stich ab.

Lösung der Bridge-Aufgabe Nr. 31

1. A Treff 8, 3, 10, 9
 2. B Cœur 10, Bube (1), Dame, 5
 3. A Cœur 8, 7, Treff 5 (1), Cœur 3
 4. A Cœur 6, Treff 6, Treff As (1), Cœur 4
 5. A Karo König, Pik 5, Karo 6, Karo 3
 6. A Karo 4, Pik 10, Karo 9, Karo Bube
Z kann keinen Stich mehr machen.
- I.
2. B Cœur 10, 3, 6, 5
 3. B Treff As, Cœur 4, Cœur 8, Treff 6
 4. A Cœur Dame, 7, Treff 5, Cœur Bube
 5. A Karo König usw.

SCHACH

Zuschriften in Angelegenheiten der Schachspalte bitten wir direkt an den Redaktor: Herrn Josef Niggli, Kasernenstr. 21c, Bern zu richten.

Turnier in Swinemünde.

Vorgängerin des Hamburger Ländertreffen fand in Swinemünde ein Turnier der «Jungen» mit folgendem Resultat statt: 1. Sämsich 7, 2. Flohr 6½, 3. Rellstab 5½, 4.—5. Andersen, Richter 5, 6.—7. Stoltz, Wagner 4½, 8. Stahlberg 3½, 9. Koch 2, 10. Pahl 1½.

Partie Nr. 37

Gespielt in Swinemünde am 27. Juni 1930.

Weiß: Wagner-Hamburg.
1. e2—e4 Sg8—f6
2. e4—e5 Sf6—d5
3. d2—d4 d7—d6
4. Sg1—f3 g7—g6
5. Sf3—g5 h7—h6?
6. Sg5xf7 Kf8—f7
7. Dd1—f3+ Sd5—f6
8. e5xf6 f7—g7
9. Lf1—c4+ Kf7—g7
10. 0—0 c7—c6
11. Sb1—c3 d6—d5
12. Lc4—d3 Lf8—d6
13. Sc3—b2 Sb8—d7
14. Le1—f4 Sd7—f8
15. Df3—g3 Ld6—f4
16. Sd2xf4 f6—f5
17. Tf1—e1 Th8—g8
18. c2—c4 d5xc4

Schwarz: Rellstab-Berlin.
19. Ld3xc4 Tg8—h8
20. Td1—e8!

20. . . . Dd8—g5?
21. Dg3—e3 h6—h5
22. Dd3—e5+ Aufgegeben

*) Dieser überraschende Zug scheint die von Schwarz gewählte Entwicklung zu widerlegen. Es dürfte kaum eine Erwiderung zu finden sein, die nicht eine Kompromittierung der schwarzen Stellung zur Folge hat.

*) Schwarz war sich der Größe der Gefahr offenbar nicht bewußt; er rechnete nur mit 3. Df3, nicht aber mit dem folgenden Opfer.

*) Ganz verfehlt wäre der Versuch, den Springer zu retten. Auf 7. . . Kf6 würde 8. g3 mit der Mattdrohung Lh3 folgen.

*) Der Rückzug des Läufers nach e7 verspricht auch nichts Gutes.

*) Der Versuch, sich mit Kh7 etwas Luft zu schaffen, scheitert kläglich an dem 18. Zuge von Weiß. Aber auch ohne diesen Irrtum hätte sich das schwarze Spiel nicht mehr halten lassen.

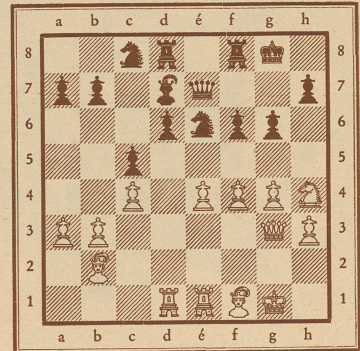
*) Natürlich ist es für Schwarz schmerzlich, dem feindlichen Läufer wieder die Diagonale c4—g8 einräumen zu müssen. Wenn er aber nicht tauscht, so folgt 19. cd, cd 20. Td5!

*) Weiß hat den eleganten Absluß gefunden, zu dem seine übermächtige Stellung verpflichtet. Schwarz darf den Turm nicht schlagen wegen 21. Sh5+ Kh7 22. Sf6+ und Damenverlust.

Partiestellung.

Im gleichen Turnier kam es zu folgender eleganten Schlußwendung:

Wagner

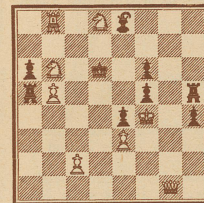


Sämsich

1. Sh4—f5 Dd7—e8 (auf 1. . . gxf könnte folgen: 2. e×f Dg7 3. f×e6 Lc6)
2. g4—g5! g×f5 (nicht f×g5 wegen Sh6+)
3. e4×f5 f6×g5
4. f5×e6 Aufgegeben

Problem Nr. 78

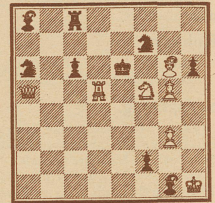
W. J. Wood, Swansea
1. Pr. B. C. F.-Turnier 1929/30



Matte in 3 Zügen

Problem Nr. 79

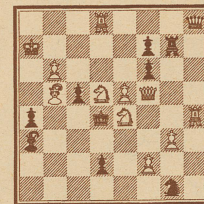
P. F. Blake, Warrington
2. Pr. B. C. F.-Turnier 1929/30



Matte in 3 Zügen

Problem Nr. 80

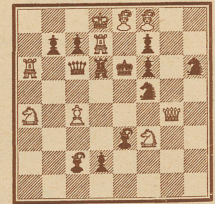
J. A. Schiffmann, Chisinau †
1. Pr. B. C. F.-Turnier 1929/30



Matte in 2 Zügen

Problem Nr. 81

P. F. Blake, Warrington
2. Pr. B. C. F.-Turnier 1929/30



Matte in 2 Zügen

Unsere Probleme

stammen alle aus dem Problemtourier 1929/30 des Britischen Schachbundes. In der Dreißigerkonkurrenz sind trotz scharfer internationaler Konkurrenz zwei verdienstliche Arbeiten englischer Komponisten an die Spitze gekommen. Den ersten Platz in der Zweijägerabteilung belegte nochmals der junge Rumäne Schiffmann, dessen allzu frühen Hinschied wir kürzlich meldeten. P. F. Blake hat in beiden Abteilungen — und auch in der 3. Abteilung (Selbstmatte in 3 Zügen) — den II. Platz erreicht und in den beiden ersten Abteilungen überdies ehrende Erwähnungen geholt.

In Nr. 80 dreht es sich natürlich darum, die Springerabzüge trotz der gut placierten schwarzen Dame wirksam zu machen. Es geschieht das mit dem Vorbereitungszug, der am unwahrscheinlichsten erscheint. Nr. 81 weist einen naheliegenden Schlüsselzug auf, der eine direkte Mattdrohung ermöglicht. Reizvoll sind die Abspiele des schwarzen Turms, der dem K ein Fluchfeld einräumen möchte.

Zu den Dreißigern enthalten wir uns jeder Vorbemerkung, um den geübteren Lösern die Entdeckerfreude nicht zu stören.

Lösungen:

Nr. 75 von Seidemann (Kd7 Tf2 Sd6 e6 Bc2 e2 g3; Kd5 Sb1 Bb4 c6 e5 f5 g4. Matte in 2 Zügen.)

1. e2—e3 (Zugzwang) 1. . . e4 2. Txf5; 1. . . f4 2. e4; 1. . . b3 2. c4; 1. . . S bel. 2. Td1; 1. . . c5 2. Sc7±.

Nr. 76 von Lindgren (Ka1 Dg1 Td1 Sb1; Kc2 Bc2. Matte in 2 Zügen.)

1. Dc3 (B×d1S; 2. Sa3±; Bc1S 2. Tc1± etc.)

Nr. 77 von Johannson (Kc2 Da1 Lb2 Sc8 Ba7 d6; Ka8 Ba2 b3 b4 b7 e4. Matte in 3 Zügen.)

1. Lh8! räumt der Dame das Feld g7 für den Fall 1. . . b6 (oder b5); nämlich 2. Db7 3. Sb6±. Auf 1. . . b2 folgt 2. Dxa2 mit 3. Sb6 resp. Dd5±. Sehr gefällig ist aber auch das dritte Abspiel: 1. . . e3 2. Lb2! 3. Dh1±. Ein sehr klar und ökonomisch gebautes Stück.