

Vases gallo-romains à glaçure rouge et à décor moulé, trouvés à Genève

Autor(en): **Deonna, W.**

Objektyp: **Article**

Zeitschrift: **Anzeiger für schweizerische Altertumskunde : Neue Folge = Indicateur d'antiquités suisses : Nouvelle série**

Band (Jahr): **27 (1925)**

Heft 4

PDF erstellt am: **20.09.2024**

Persistenter Link: <https://doi.org/10.5169/seals-160489>

Nutzungsbedingungen

Die ETH-Bibliothek ist Anbieterin der digitalisierten Zeitschriften. Sie besitzt keine Urheberrechte an den Inhalten der Zeitschriften. Die Rechte liegen in der Regel bei den Herausgebern. Die auf der Plattform e-periodica veröffentlichten Dokumente stehen für nicht-kommerzielle Zwecke in Lehre und Forschung sowie für die private Nutzung frei zur Verfügung. Einzelne Dateien oder Ausdrucke aus diesem Angebot können zusammen mit diesen Nutzungsbedingungen und den korrekten Herkunftsbezeichnungen weitergegeben werden. Das Veröffentlichen von Bildern in Print- und Online-Publikationen ist nur mit vorheriger Genehmigung der Rechteinhaber erlaubt. Die systematische Speicherung von Teilen des elektronischen Angebots auf anderen Servern bedarf ebenfalls des schriftlichen Einverständnisses der Rechteinhaber.

Haftungsausschluss

Alle Angaben erfolgen ohne Gewähr für Vollständigkeit oder Richtigkeit. Es wird keine Haftung übernommen für Schäden durch die Verwendung von Informationen aus diesem Online-Angebot oder durch das Fehlen von Informationen. Dies gilt auch für Inhalte Dritter, die über dieses Angebot zugänglich sind.

Vases gallo-romains à glaçure rouge et à décor moulé, trouvés à Genève.

(Genève, Musée d'Art et d'Histoire.)

Par *W. Deonna*.

On a trouvé à Genève, à maintes reprises et en abondance, de la poterie romaine à glaçure rouge, unie ou ornée, dont le Musée d'Art et d'Histoire possède une riche collection, souvent signalée, mais jamais étudiée systématiquement.

Nous avons consacré un autre mémoire ¹⁾ à l'histoire sommaire de ces découvertes et à l'examen de la poterie unie, dont nous avons énuméré les signatures de potiers. Nous complétons ici cette étude par celle de la poterie ornée, à décor moulé, sans cependant prétendre décrire tous les fragments, omettant ceux qui sont trop minimes et dont il est difficile de déterminer le mode d'ornementation ²⁾.

Fouilles. Pour les lieux précis de découverte, à Genève et dans le canton, se reporter au mémoire cité, où l'on trouvera la bibliographie ³⁾. Les trouvailles les plus considérables sont celles des Tranchées, de la villa La Grange, de la rue de l'Hôtel de Ville ⁴⁾.

Provenances. Les rares fragments ornés appartenant aux fabriques italiques (Arezzo) sont étudiés dans le mémoire cité ⁵⁾. La presque totalité des vases ornés trouvés à Genève, et d'une façon générale, la céramique romaine à glaçure rouge, proviennent des ateliers de la Gaule ⁶⁾.

Formes. Les formes n'offrent rien que d'habituel: forme 29; forme 30 très rare à Genève — nous n'en connaissons avec certitude que deux exemples, n° 17 (Graufesenque); (Lezoux) —; forme 37, la plus abondante, ici comme ailleurs. Mentionnons un bol 37 avec anses (n° 39), détail exceptionnel.

Glaçure. Pour les vases ornés avec variétés de glaçure (noire, etc.), voir le mémoire cité ⁷⁾.

¹⁾ *Pro Alesia*, pour paraître.

²⁾ Nous utilisons quelques fragments conservés dans les dépôts du Musée, sans indication de provenance, qui vraisemblablement proviennent des anciennes fouilles des Tranchées. Mais le doute nous oblige à éliminer de nombreux fragments sans provenance de nos dépôts, qui peut-être ont même origine.

³⁾ *Pro Alesia*, l. c.

⁴⁾ Cf. la table, provenances.

⁵⁾ *Pro Alesia*, l. c.

⁶⁾ Pour les vases unis que l'on peut attribuer aux ateliers helvètes et germains, *ibid.*

⁷⁾ *Pro Alesia*, l. c.

Moule. Un fragment de moule, pour bol 37, de Lezoux (C. 1545) ¹⁾.

Signatures. Dans notre catalogue des potiers ²⁾, nous avons mentionné les estampilles, peu abondantes, des vases ornés:

1. *Dans le fond du vase:*

C. 774. Tranchées. Fragment de bol 37, décor végétal, de la Graufesenque. PRIMUS, n° 20 ³⁾;

C. 31 bis. Tranchées. Fragment de bol 29, de Lezoux. ... VS, n° 54 ⁴⁾.

2. *En relief, dans le décor:*

11549. Rue de l'Hôtel de Ville; fragment de bol 37, de Lezoux: IM, n° 130 ⁵⁾;

C. 728, bol 37: PATERNUS, de Lezoux, troisième période, n° 85 ⁶⁾;

C. 775, id., n° 119 ⁷⁾;

C. 156, bol. 37: DOVECCUS, de Lezoux, troisième période, n° 100 ⁸⁾;

C. 77, id., n° 101 ⁹⁾.

Inscriptions décoratives:

C. 38, bol 37 de Banassac, avec la légende habituelle: SEQVANIS FELICITER, n° 51 ¹⁰⁾.

Graffites:

C. 39, n° 104; C. 727, n° 105 ¹¹⁾.

La répartition par fabriques, que nous proposons, ne prétend pas à une rigueur absolue. Nous ne croyons pas à la possibilité de discerner dans tous les cas les produits des divers ateliers romains provinciaux, et la précision de certains travaux n'est qu'apparente. En effet, la pâte et la glaçure, bien que présentant des caractéristiques locales ¹²⁾, ne fournissent pas des critères sans défauts ¹³⁾. Sans doute, l'examen du décor est utile: celui des vases gaulois diffère de celui des fabriques italiennes, et c'est à cela que la nationalité des produits se reconnaît le plus aisément ¹⁴⁾; il sert aussi de principe de classement entre les fabriques gauloises, et M. Déchelette a pu dresser un répertoire des types que l'on rencontre exclusivement à la Graufesenque, à Montans, à Banassac, à Saint-Remy en

1) *Ibid.*

2) *Ibid.*

3) *Ibid.*

4) *Ibid.*

5) *Ibid.*

6) *Ibid.*

7) *Ibid.*

8) *Ibid.*

9) *Ibid.*

10) *Ibid.*

11) *Ibid.*

12) *Ibid.*

13) D., I, p. 19; Dragendorff, p. 111 sq.

14) D., I, p. 17.

Rollat, à Lezoux¹⁾. Mais des motifs sont communs à deux ou plusieurs fabriques²⁾; il n'y a pas de différence notable entre les produits de Montans et de la Graufesenque³⁾; les motifs végétaux sont à peu de chose près les mêmes partout⁴⁾; la bordure d'oves en haut des bols 30 et 37 est commune à toutes les fabriques⁵⁾, etc. De là bien des réserves qui empêchent la certitude. Il semble qu'il soit plus aisé d'établir, à l'aide des formes et du décor, des différences chronologiques, comme l'ont fait MM. Oswald et Pryce.

Abbreviations:

- ASAK.: *Anzeiger für schweizerische Altertumskunde.*
 BSH.: *Bulletin de la Société d'archéologie et d'Histoire de Genève.*
 MSH.: *Mémoires et documents de la Société d'histoire et d'archéologie de Genève.*
 D.: Déchelette, *Les vases céramiques ornés de la Gaule romaine.*
 OP.: Oswald-Pryce, *An introduction to the study of Terra sigillata, treated from a chronological standpoint, 1920.*
 W.: Walters, *Catalogue of the roman Pottery in the British Museum.*

La Graufesenque, Montans⁶⁾.

A. Forme 29⁷⁾.

La forme 29, soit le bol à panse carénée, inconnue à l'Italie, sauf comme importation, est propre à la Gaule; elle remonte à des prototypes très anciens, de l'âge du fer, même de l'âge du bronze. Plus ancienne que la forme 37, le bol hémisphérique, elle correspond à la première époque de la fabrication des vases moulés en Gaule⁸⁾; aussi paraît-elle à Saint-Rémy en Rollat, aux débuts de Lezoux⁹⁾, mais elle manque dans les ateliers de création ultérieure, Banassac¹⁰⁾,

¹⁾ Le décor figuré de la Graufesenque, à part quelques exceptions, ne se rencontre pas à Lezoux, et vice-versa, D., I, p. 77. — M. Déchelette compte 37 sujets spéciaux à Montans. Le motif en arcature bouletée à son extrémité est propre à Saint-Rémy en Rollat, p. 52, etc.

²⁾ Montans offre certains motifs communs avec La Graufesenque, très peu avec Lezoux, D., I, p. 132—33.

³⁾ D., I, p. 69.

⁴⁾ *Ibid.*, p. 77.

⁵⁾ Elle est rarement remplacée par des rosaces, des rais de cœur, *ibid.*, p. 85; tout au plus Butrio, Libertus, à Lezoux, préfèrent des cercles séparés par de petits batonnets verticaux, *ibid.*, pl. IX, 4.

⁶⁾ Sur les vases ornés de la Graufesenque, D., I, p. 64sq., Fabrique de la Graufesenque; OP., p. 14.

Estampilles des potiers de la Graufesenque trouvés à Genève, *Pro Alesia*, I. c.

⁷⁾ D., I, p. I; OP., pl. III—IV, p. 66sq.

⁸⁾ D., I, p. 67, 71.

⁹⁾ *Ibid.*, p. 48, 59.

¹⁰⁾ *Ibid.*, p. 124.

Rheinzabern ¹⁾. La majorité des produits de la Graufesenque appartient à ce type ²⁾, qui a achevé son évolution avant l'an 79 de notre ère, avec toutes ses variantes d'ornementation ³⁾. Peu après cette date, les potiers l'abandonnent pour la forme 37, plus pratique et plus facile à exécuter, mais elle persiste quelque temps encore, en des vases de transition ⁴⁾. Le décor est imposé par la forme même du récipient; celui-ci étant partagé par une moulure médiane, l'ornementation comprend nécessairement deux zones horizontales, qui appellent surtout des motifs géométriques et végétaux ⁵⁾; le décor figuré est encore peu abondant, alors qu'il est fréquent sur les vases 37, plus récents ⁶⁾. Les estampilles des potiers sont placées sur le fond à l'intérieur ⁷⁾.

A Genève, un fragment de bol 29 trouvé dans les ruines de la villa La Grange a permis à M. Cartier de dater la construction du premier bâtiment en cet endroit avant l'an 80 de notre ère ⁸⁾. Les fragments de bols 29 sont beaucoup moins nombreux à Genève que ceux de la forme 37 ⁹⁾, ce qui indique que l'importation de ces produits céramiques est devenue plus abondante dès la fin du premier siècle de notre ère.

Godrons et rinceaux.

Cette ornementation paraît être la plus ancienne ¹⁰⁾.

1. 7057 a—e. Genève. Plusieurs fragments. MSH., XI, 1859, pl. II, 3, p. 533.
 Zone supérieure: rinceau simple à tige sinueuse; cf. D., I, pl. I, 29, pl. VI; W., pl. XXXV, 3, XXXVII, 21, 25, etc.
 Zone médiane: godrons.
 Zone inférieure: rosaces, sorte de quatrefeuille.
 Cf. disposition analogue, avec godrons et rinceaux, D., I, p. 110, fig. 70; 99, fig. 69; 97, fig. 65; OP., pl. III, 4; XXVI, 6; XXIX, 5.
2. 11440. La Grange. ASAK., 1922, p. 86, pl. IV, 24.
 Fragment de bol 29, avec guillochis et commencement de la zone de rinceaux.
3. 12112. Rue de l'Hôtel de Ville. BSH., IV, 1922, p. 356, n° 1.
 Fragment de bol 29, partie supérieure avec guillochis, et au-dessous restes de la zone de rinceaux.

¹⁾ *Ibid.*, p. 211.

²⁾ *Ibid.*, p. 67, 69.

³⁾ *Ibid.*, p. 99—100, 103.

⁴⁾ *Ibid.*, p. 71.

⁵⁾ D., I, p. 71. — MM. Déchelette, I, p. 69sq., Oswald-Pryce, p. 69sq., et pl., ont étudié les variantes de ce décor.

⁶⁾ D., I, p. 75, 186, 221.

⁷⁾ D., I, p. 79sq.; OP., p. 77 (quelques exceptions), p. 78sq., liste des potiers de la forme 29.

⁸⁾ BSH., IV, 1922, p. 328.

⁹⁾ Ils proviennent en particulier du quartier des Tranchées; de la villa romaine La Grange, ASAK., 1922, p. 84; de la rue de l'Hôtel de Ville, BSH., IV, 1922, p. 357, n°s 27—30, couche romaine I (plusieurs fragments de bordures à guillochis, de bols 29).

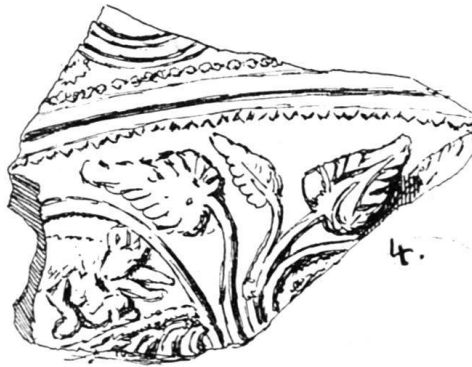
¹⁰⁾ D., I, p. 69; OP., p. 76c.



N° 1.

Rinceaux, guirlandes et motifs figurés¹⁾.

4. 11442. La Grange. ASAK., 1922, pl. III, 7, p. 84. Fragment.
 Zône supérieure: restes de rinceau.
 Zône inférieure:
 a) rinceau (type de feuille D., I, pl. VI, 14; OP., pl. XXXI, 24, 29; W., pl. XXXV, 5; cf. n° 18);
 b) dans la courbe du rinceau, motif figuré (cf. D., I, pl. VII, 19): la louve romaine allaitant Romulus et Remus, type spécial à la Graufesenque (D., II, n° 494; OP., pl. XXXVI, 23).



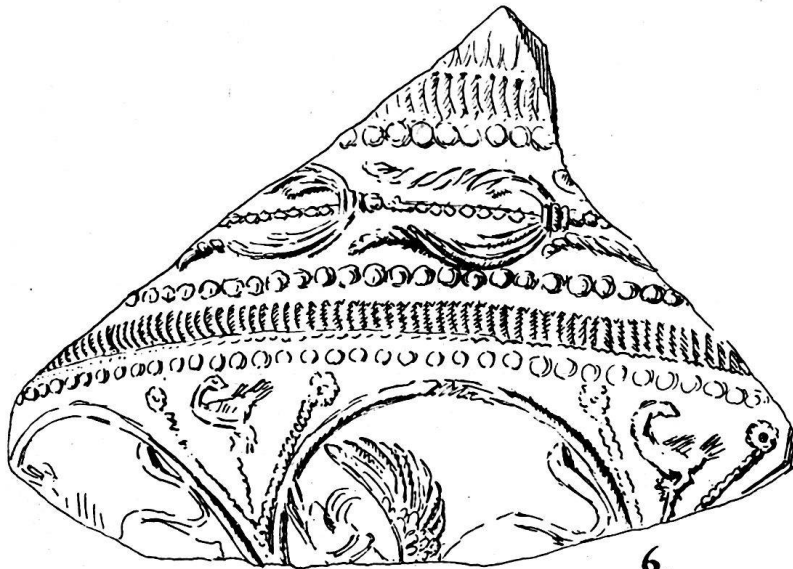
5. 4917. La Grange. ASAK., 1922, pl. III, 3, p. 83. Fragment.
 Zône inférieure:
 a) rinceau, type de feuille analogue au précédent;
 b) dans la courbe du rinceau, sanglier courant à gauche (D., II, n° 838).
6. 12114. S. prov. Fragment.
 Zône supérieure: fleurons (type OP., pl. III, 5).
 Zône inférieure: rinceau, avec griffon dans la courbure, et oiseaux.
7. 12113. S. prov. Fragment.
 Guirlande en arc (OP., pl. IV, 8), avec griffon dans la courbure.
8. 11451. La Grange. Fragment.
 Guirlande en arc, comme précédemment; dans la courbure, oiseau tourné à gauche.

¹⁾ OP., p. 73, e; W., n° 268sq.

Demi-cercles encadrant des volutes à rosaces terminales.

9. 11443. La Grange. ASAK., 1922, pl. VIII, 8, p. 84. Fragment.

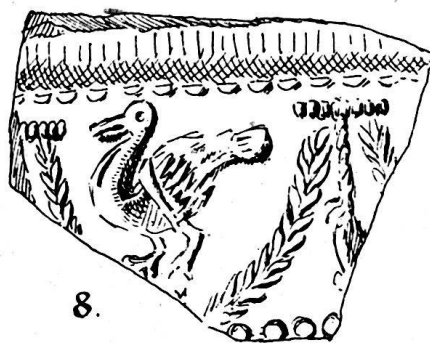
Zône inférieure: demi-cercles encadrant des volutes à rosaces terminales, motif fréquent à la Graufesenque (D., I, p. 70, n° 5, pl. VII, 24; W., pl. XXXVIII).



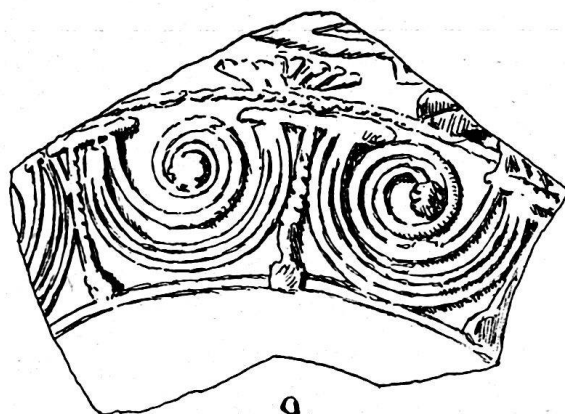
6.



7.



8.



9.



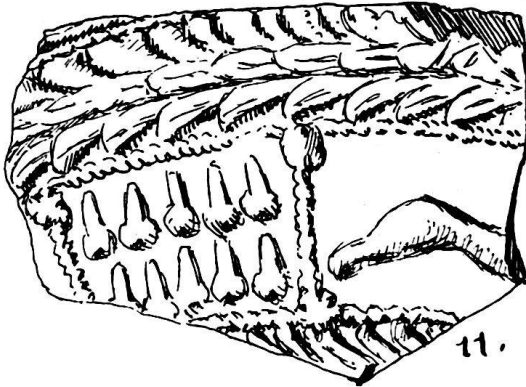
10.

Décor à zone de métopes.

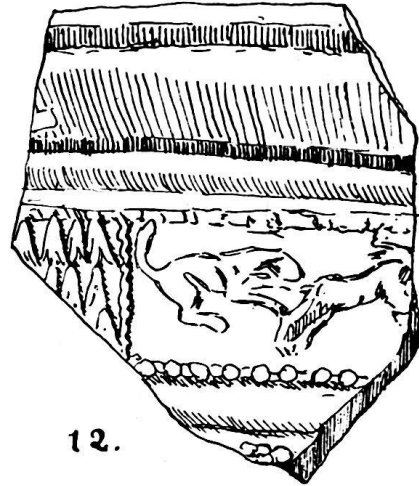
10. 12117. Tranchées? Fragment.

Métope, avec lignes parallèles obliques, en torsade; oiseaux.
En bas, guirlande.

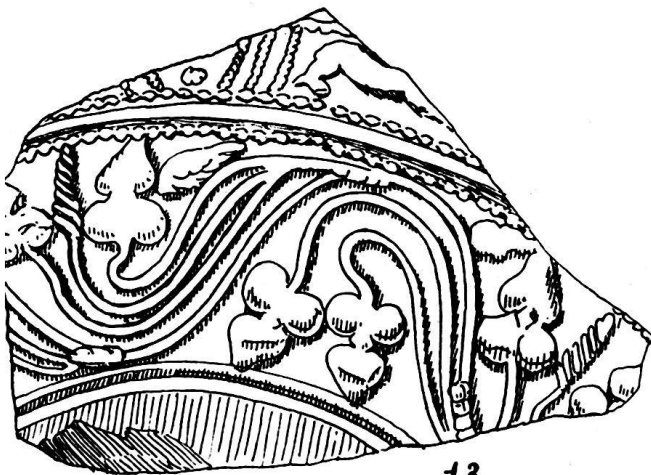
11. 12115. Rue de l'Hôtel de Ville. Fragment.
 En haut, guirlande. En bas, zone de métopes:
 1. imbrications; 2. arrière-train d'un animal courant à droite.
12. 12116. S. prov. Fragment.
 En haut, guillochis. En bas, zone de métopes:
 1. imbrications. 2. lion et cerf.



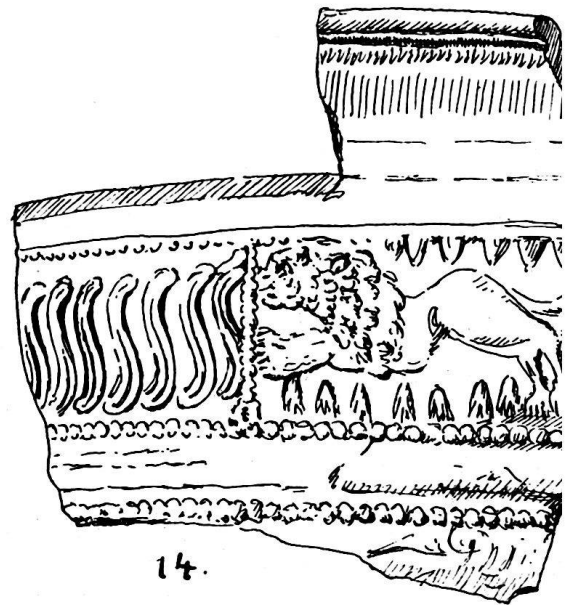
11.



12.



13.



14.

13. 12119. Tranchées? Fragment.
 En haut, zone de métopes: on distingue encore l'arrière-train d'un animal courant à droite.
 En bas, rinceau à feuilles trilobées.
14. 12118. S. prov. Fragment.
 En haut, guillochis. Au-dessous, zone de métopes:
 1. motifs en forme de S (cf. n° 18); 2. lion bondissant à gauche.
15. 7056 a—c. Genève. Plusieurs fragments.
 Bord avec guillochis. Au-dessous:

Zône supérieure de métopes:

1. imbrications, pointes tournées en haut (W., M. 16, fig.; pl. XXXIX, 11; OP., pl. XXXVII, 30);
 2. couronne côtelée (D., II, n° 1184) renfermant une rosace à 8 pétales.
- Zône médiane: guirlande (W., pl. XXXIII, 13).



15.

15.

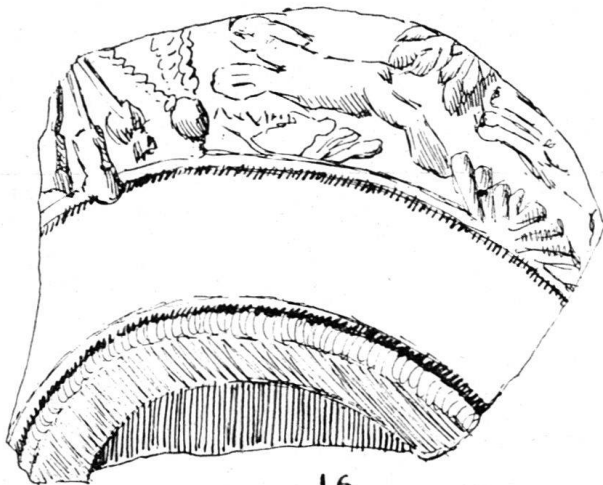
15.

Zône inférieure de métopes:

1. motif cruciforme (W., pl. XI);
 2. deux lièvres courant à droite, l'un au-dessus de l'autre, alternant avec deux chiens courant à droite, disposés de même. (D., II, n° 940 sq., lièvres; 910 sq., chiens; OP., pl. XXXVI, 30—33, p. 74, h.
- Pour la répartition du décor, cf. OP., pl. IV, 1—3, vases de Passienus et de Bassus).

16. 11446. La Grange. ASAK., 1922, p. 84. Fragment.

Métope, avec lièvre courant à gauche, et touffes d'herbe stylisée; restes de motif cruciforme.



16.

B. Forme 30.

La forme 30¹⁾, qui se trouve dans tous les ateliers de la Gaule²⁾, est celle

¹⁾ OP., pl. VIII, p. 86sq.; p. 94sq., liste des potiers qui ont signé des vases de cette forme.

²⁾ D., I, p. 67; plus abondante à la Graufesenque qu'à Montans et à Lezoux, p. 69, 131, 150.

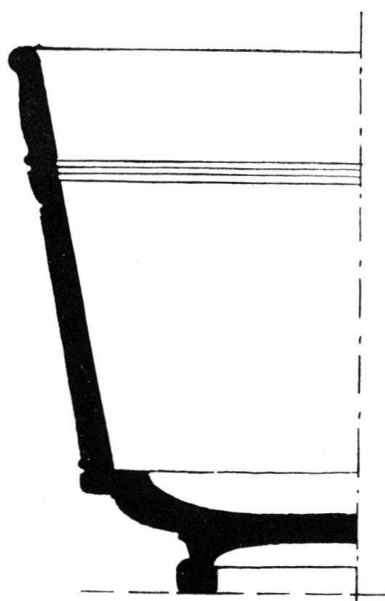
du bol cylindrique, avec les mêmes variantes d'ornementation que les bols 29 et 37. Elle est très rare à Genève (cf. p. 205).



17.

17. C. 35. Tranchées. Milliet, *Vases de Genève*, pl. 52 à gauche; Montandon, *Genève, des origines aux invasions barbares*, pl. XIV; MSH., 12, 1860, pl. I, 4, p. 313 (ancien 45).

Décor à métopes divisées horizontalement, principe qui apparaît à l'époque flavienne¹).

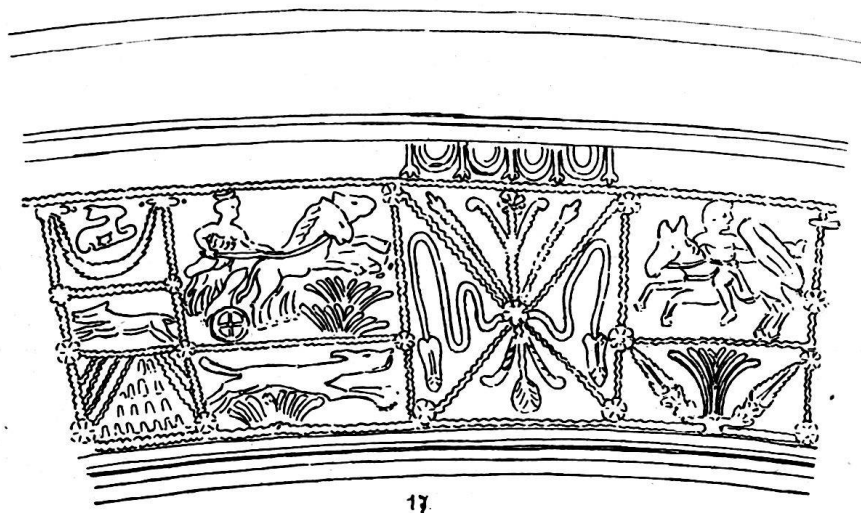


17.

1. motif cruciforme;
2. métope: en haut, cavalier gaulois, portant le bouclier au bras gauche (D., II, n° 168); en bas, motif végétal (W., p. 149, M. 566, fig. 148);
3. métope: en haut, demi-médaille ou guirlande en arc avec lièvre au repos, tourné à droite (D., n° 946—7); au milieu, chien courant à gauche (D., n° 934); en bas, imbrications groupées en triangle, et limitées à gauche et à droite par des lignes ondulées, obliques (W., p. 136, M. 503, fig. 137, p. 106, M. 353, fig. 109);

¹) OP., p. 92.

4. métope: en haut, Artémis drapée, le croissant sur la tête, conduisant son bige, lancé au galop à droite (W., p. 109, fig. 111; p. 141, fig. 142 b; Marteaux Leroux, *Catalogue descriptif des antiquités gallo-romaines*, Annecy, 1895, p. 16, fig. 6; en bas, chien courant à droite;
5. motif cruciforme; puis de nouveau 2, etc.



Le cavalier gaulois est un motif commun aux fabriques de la Graufesenque et de Montans; Diane sur son bige paraît sur des produits rutènes du British Museum. La qualité du vernis indique une fabrique rutène.

(A suivre.)