

werk-material

Objektyp: **Group**

Zeitschrift: **Werk, Bauen + Wohnen**

Band (Jahr): **102 (2015)**

Heft 9: **Umbauen = Transformation = Conversion**

PDF erstellt am: **26.09.2024**

Nutzungsbedingungen

Die ETH-Bibliothek ist Anbieterin der digitalisierten Zeitschriften. Sie besitzt keine Urheberrechte an den Inhalten der Zeitschriften. Die Rechte liegen in der Regel bei den Herausgebern.

Die auf der Plattform e-periodica veröffentlichten Dokumente stehen für nicht-kommerzielle Zwecke in Lehre und Forschung sowie für die private Nutzung frei zur Verfügung. Einzelne Dateien oder Ausdrucke aus diesem Angebot können zusammen mit diesen Nutzungsbedingungen und den korrekten Herkunftsbezeichnungen weitergegeben werden.

Das Veröffentlichen von Bildern in Print- und Online-Publikationen ist nur mit vorheriger Genehmigung der Rechteinhaber erlaubt. Die systematische Speicherung von Teilen des elektronischen Angebots auf anderen Servern bedarf ebenfalls des schriftlichen Einverständnisses der Rechteinhaber.

Haftungsausschluss

Alle Angaben erfolgen ohne Gewähr für Vollständigkeit oder Richtigkeit. Es wird keine Haftung übernommen für Schäden durch die Verwendung von Informationen aus diesem Online-Angebot oder durch das Fehlen von Informationen. Dies gilt auch für Inhalte Dritter, die über dieses Angebot zugänglich sind.

werk-material
02.02/658
Ecoles primaires, écoles
secondaires

Collège de Belmont-sur- Lausanne VD 2b architectes

wbw
9-2015



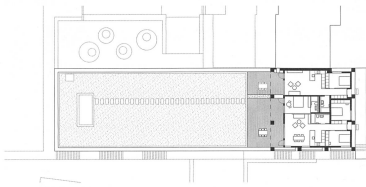
Adresse
Chemin du Collège 6
1092 Belmont-sur-Lausanne
Maître de l'ouvrage
Commune de Belmont-sur-Lausanne
Architecte
2b architectes sàrl
Direction des travaux
Regtec, Lausanne
Ingénieur civil
INGPHI, Lausanne
Spécialistes
Ingénieur physique et CVS: BG Bonnard &
Gardel, Lausanne
Ingénieur acoustique: Bernard Braune,
Binz
Ingénieur façadier: BCS, Neuchâtel
Ingénieur électricité: Scherler, Le Mont-
sur-Lausanne
Ingénieur éclairagiste: Aebischer &
Bovigny, Lausanne
Architecte paysagiste: Cécile Albana
Preset, Lausanne

Concours d'architecture
décembre 2006
Début des études
mai 2007
Début des travaux
juillet 2012
Achèvement
août 2014
Durée des travaux
25 mois

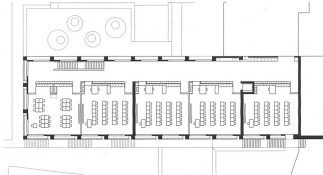


Une grille neutre en béton a permis une forte flexibilité durant le processus de planification en intégrant de nouveaux programmes dans le respect du concept initial. Photos: Roger Frei

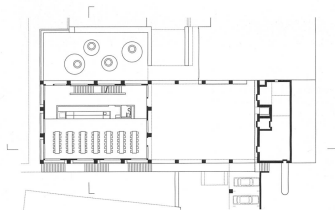
Les matériaux mis en œuvre caractérisent les espaces et sont utilisés dans leurs couleurs brutes et naturelles, bois, métal, béton. Les boiseries de la zone fonctionnelle latérale ajoutent une note atmosphérique aux salles de classe.



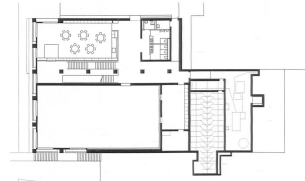
Niveau 2



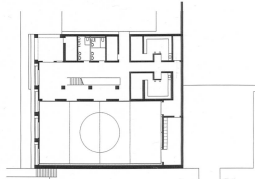
Niveau 1



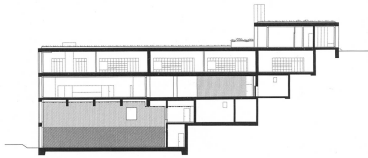
Niveau 0



Niveau -1



Niveau -2



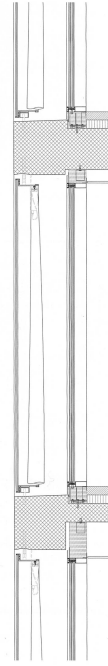
Coupe longitudinale



Coupe transversale

0 10

- Enveloppe
- Structure froide béton armé apparent
 - Vitrage simple feuilleté, partiellement émaillé miroitant
 - Rideaux motorisé antisolaire et athermique
 - Façade aluminium isolée avec ouvrant sécurisé de ventilation et d'accès à la double peau
 - Vitrage triple isolant



Coupe constructive



Au sud et à l'ouest, la façade se décline dans une double peau remplissant la grille de la structure en béton. Derrière les surfaces miroitantes se rangent les rideaux de protection solaire. Photo: Roger Frei



Coupe constructive

0 1

Informations sur le projet

Jouant de la topographie particulière du site, le projet agit à la manière d'une « structure de connexion verticale » mettant en relation l'entier des niveaux et programmes existants, tout en améliorant et en renforçant le réseau de cheminements extérieurs présent. Ces nouvelles connexions redéfinissent spatialement les entrées du complexe scolaire, sous forme de nouveaux espaces extérieurs et d'un préau couvert, nouvelle porte d'entrée du collège côté village.

Déclinant un vocabulaire et une matérialité issue des différents bâtiments présents, la nouvelle extension met en scène une grille minérale en béton apparent. Forme automatique, générée par le dimensionnel des différentes hauteurs d'étages des bâtiments qu'elle complète, elle connecte le nouveau bâtiment à l'entier des niveaux existants. A la fois transparente et changeante, la façade joue de la mise en œuvre d'un élément domestique: le rideau, tour à tour élément textile d'occultation, protection solaire, et élément d'expression qui l'anime.

Programme

5 salles de classe, un accueil parascolaire UAPE, une salle de gymnastique-rythmique, une salle annexe, une salle polyvalente-réfectoire, deux appartements, une chaufferie au bois pour l'entier des programmes communaux du site, un abri PC, un grand préau couvert, une cour de jeux, etc.

Construction

La grille structurelle en béton apparent, porte de façade à façade, par l'intermédiaire de dalles précontraintes. Le dimensionnel de la grille mise en œuvre et notamment les hauteurs d'étages proposées, permettent la connexion de l'entier des programmes du nouveau bâtiment, aux étages existants.

Remplissant cette structure massive et minérale, la façade décline un principe de double peau sur les façades sud et ouest, permettant avec l'aide d'un rideau antisolaire de gérer les apports thermiques estivaux. En façade nord et est, une simple peau, maximise les apports de lumière. Cette façade en verre et aluminium joue des déclinaisons de ses profondeurs et reflets (parties partiellement émaillées miroitantes), pour intégrer dans ses fenêtres son contexte.

Technique

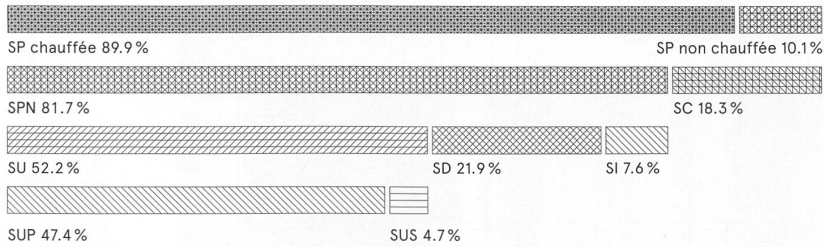
Une attention forte a été portée à une approche durable du projet en minimisant les techniques à intégrer dans le bâtiment, au profit de principes simples et usités d'inertie thermique et de ventilation naturelle. Le bâtiment met en œuvre une source de production de chaleur renouvelable sous la forme d'une chaufferie à plaquette forestière, utilisant le bois issu de l'entretien des forêts communales et chauffant maintenant l'entier du complexe communal. Cette source et la qualité de l'enveloppe proposée permettent d'atteindre le standard Minergie. La forte inertie du bâtiment, le volume important de ses espaces intérieurs, tout comme l'usage de matériaux minéraux bruts, permettent d'assurer un confort sur l'entier des saisons, dans une approche low-tech privilégiant des solutions simples et durables.

Organisation

Type de mandat pour l'architecte: Mandat d'études parallèles, procédure sélective, 2007, 1^{er} rang.
Maître de l'ouvrage: Commune de Belmont-sur-Lausanne

Organisation du projet: Maîtrise d'œuvre traditionnelle en groupe pluridisciplinaire de mandataires.

Surfaces et volumes du bâtiment



Quantités de base selon SIA 416 (2003) SN 504 416

| Parcelle | | | |
|----------|--|-----------------------|--------|
| ST | Surface de terrain | 12 636 m ² | |
| SB | Surface bâtie | 965 m ² | |
| SA | Surface des abords | 7 917 m ² | |
| SAA | Surface des abords aménagés | 7 917 m ² | |
| | Surface des bâtiments existants sur terrain | 3 754 m ² | |
| Bâtiment | | | |
| VB | Volume bâti SIA 416 | 13 697 m ³ | |
| SP | Surface de plancher totale | 2 530 m ² | |
| | Surface de plancher chauffée | 2 275 m ² | |
| | Niveau -2 | 620 m ² | |
| | Niveau -1 | 603 m ² | |
| | Niveau 0 | 387 m ² | |
| | Niveau +1 | 725 m ² | |
| | Niveau +2 | 195 m ² | |
| SPN | Surface de plancher nette | 2 066 m ² | 81.7 % |
| SC | Surface de construction | 464 m ² | 18.3 % |
| SU | Surface utile | 1 320 m ² | 52.2 % |
| | Sports | 340 m ² | |
| | Habitations | 150 m ² | |
| | Classes | 440 m ² | |
| | Parascolaire (réfectoire + uape) | 270 m ² | |
| | Locaux de fonctions (rangements, dépôts, etc.) | 120 m ² | |
| SD | Surface de dégagement | 553 m ² | 21.9 % |
| SI | Surface d'installations | 193 m ² | 7.6 % |
| SUP | Surface utile principale | 1 200 m ² | 47.4 % |
| SUS | Surface utile secondaire | 120 m ² | 4.7 % |

Valeurs spécifiques en CHF

| | | |
|---|---|---------|
| 1 | Coûts de bâtiment | 1 001.- |
| | CFC 2/m ³ VB SIA 416 | |
| 2 | Coûts de bâtiment | 5 422.- |
| | CFC 2/m ² SP SIA 416 | |
| 3 | Coûts des abords aménagés | 24.- |
| | CFC 4/m ² SAA SIA 416 | |
| 4 | Indice genevois (4/2003=100) ou (10/2010=100) | 102.6 |

Frais d'immobilisation selon CFC (1997) SN 506 500 (TVA inclus dès 2011: 8 %) en CHF

| CFC | | | |
|-----|---|--------------|---------|
| 1 | Travaux préparatoires | 199 000.- | 1.4 % |
| 2 | Bâtiment | 13 720 000.- | 93.3 % |
| 3 | Equipement d'exploitation (ventilation cont.) | 226 000.- | 1.5 % |
| 4 | Aménagements extérieurs | 189 000.- | 1.3 % |
| 5 | Frais secondaires | 220 000.- | 1.5 % |
| 9 | Ameublement et décorations | 150 000.- | 1.0 % |
| 1-9 | Total | 14 704 000.- | 100.0 % |
| 2 | Bâtiment | 13 720 000.- | 100.0 % |
| 20 | Excavation | 425 000.- | 3.1 % |
| 21 | Gros œuvre 1 | 5 035 000.- | 36.7 % |
| 22 | Gros œuvre 2 | 388 000.- | 2.8 % |
| 23 | Installations électriques | 602 000.- | 4.4 % |
| 24 | Chauffage, ventilation, cond d'air | 1 194 000.- | 8.7 % |
| 25 | Installations sanitaires | 442 000.- | 3.2 % |
| 26 | Installations de transport | 45 000.- | 0.3 % |
| 27 | Aménagements intérieur 1 | 1 573 000.- | 11.5 % |
| 28 | Aménagements intérieur 2 | 1 316 000.- | 9.6 % |
| 29 | Honoraires | 2 700 000.- | 19.7 % |

Valeurs énergétiques SIA 380/1 SN 520 380/1

| | | |
|--|-------|-------------------------|
| Surface de référence | SRE | 2 147 m ² |
| Rapport de forme | A/SRE | 1.92 |
| Besoins de chaleur pour le chauffage | Qh | 151 MJ/m ² a |
| Coefficient d'apports thermiques ventilation | | 75 % |
| Besoins de chaleur pour l'eau chaude | Qww | 106 MJ/m ² a |
| Température de l'eau du chauffage, mesurée à -8 °C | | 35 °C |

werk-material
02.02/659
Primar- und Sekundar-
schulen

Orientierungsschule Kerzers FR

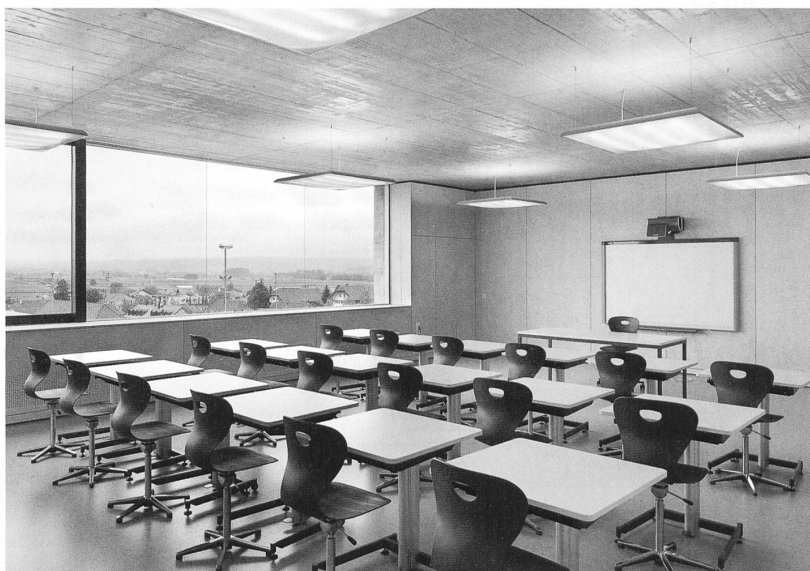
Morscher Architekten

wbw
9-2015



Standort
Schulhausstrasse 11, 3210 Kerzers
Bauherrschaft
Gemeinde Kerzers, Herresrain 1+3,
3210 Kerzers
Architekt
Morscher Architekten BSA SIA AG,
Bern
Mitarbeit: Steffen Folk, Oliver Märki
Bauingenieur
Emch + Berger AG, Bern
Fachplaner
Energie und Bauphysik:
Grolimund & Partner AG, Bern
HLKS: Basler Hofmann West AG,
Murten
Landschaftsarchitektur:
Müller-Wildbolz Partner GmbH, Bern
Elektroplaner: Pro-inel AG, Freiburg
Bauleitung: Andreas Akeret
Baumanagement GmbH, Bern

Wettbewerb
November 2005
Planungsbeginn
Juli 2008
Baubeginn
September 2010
Bezug
Oktober 2013
Bauzeit
3 Jahre
(2 Etappen, Altbau+Neubau)



Oben: Der sanierte und neu verkleidete Altbau trakt von Norden, mit Blick auf die Erweiterung mit dem eingeschnittenen Haupteingang. Bilder: Dominique Uldry

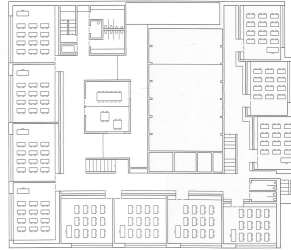
Unten: Grosszügige Öffnungen und einfache Materialien charakterisieren die neuen Klassenzimmer: thermoaktive Sichtbetondecke, Wandverkleidung aus Akustikplatten.



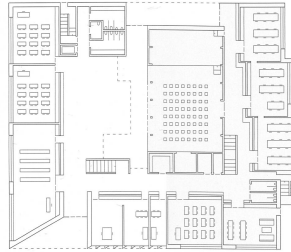
Das dramatisch inszenierte Foyer schiebt sich zwischen Altbau und Erweiterung.



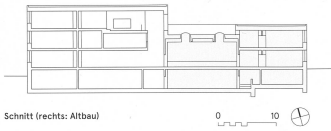
2. Obergeschoss



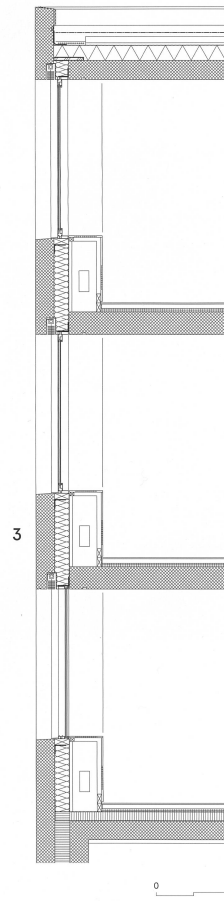
1. Obergeschoss (rechts, mit Altbau)



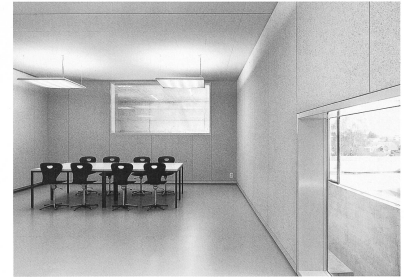
Erdgeschoss



Schnitt (rechts: Altbau)



- 1 Dachaufbau
 - Extensivsubstrat 100 mm
 - Drainagematte 10 mm
 - bituminöse Abdichtung, 2-lagig, vollflächig verschweisst mit wurzelbest. Schutzschicht 10 mm
 - Wärmedämmung PU 200 mm
 - Dampfsperre
 - Sichtbetondecke 260 mm
- 2 Bodenaufbau
 - Linoleum
 - Unterlagsboden 65 mm
 - Trennlage
 - Trittschalldämmung 20 mm
 - Wärmedämmung 25 mm
 - Sichtbetondecke 300 mm
- 3 Wandaufbau
 - Äussere Schale aus Sichtbeton 250 mm
 - Steinwolle 200 mm
 - Dampfsperre verklebt
 - Futter (Holzwerkstoff) auf Latten-Unterkonstruktion, gelocht



Gruppenraum mit Ausblicken ins Foyer

Projektinformation

Der Erweiterungsbau gibt eine klare und selbstbewusste Antwort auf die grossen Nachbarbauten. Durch die neue Zugangssituation wird eine grosszügige, mehrgeschossige Eingangshalle betreten. Die Gruppenräume sind aufeinandergestapelt und als einfache Boxen im Luftraum ablesbar, wodurch interessante Sichtbezüge entstehen. Im Unter- sowie Erdgeschoss befinden sich die Verwaltungs- und Spezialräume, in den Obergeschossen die Klassenzimmer.

Das Gebäude besteht aus natürlichen und robusten Materialien, die eine schöne Patina aufweisen und hohen Beanspruchungen standhalten. Die Fassade sowie Bereiche im Korridor sind in Beton ausgeführt. Die Klassenzimmerwände sind mit einer Akustikplatte verkleidet, die gleichzeitig als Pinwand dient. Die Decke ist roh belassen und dient zugleich als Wärmespeicher.

Mit dem Ergänzen des Klassentraktes ist ein kompaktes Bauwerk mit kurzen Wegen um eine interessante und vielfältig nutzbare Mitte entstanden.

Raumprogramm

- Klassenzimmer 20
- Gruppenräume 5
- Schülerräume 2
- Informatikraum 1
- Medienraum 1
- Musikraum
- Lehrerzimmer 4
- Sekretariat / Büro 3
- Abwart / Lager 10
- Technik / Lüftung / Heizung / Server

Gebäudetechnik

Die Wärmeversorgung des Gebäudes erfolgt mittels Holzschnittkessel über einen Fernleitungsanschluss aus dem gegenüberliegenden Altersheim. Die Wärmeverteilung wird mittels Heizkörpern in den Schulräumen sichergestellt.

In den Gangbereichen (Neubau) wurde eine Fussbodenheizung eingebaut.

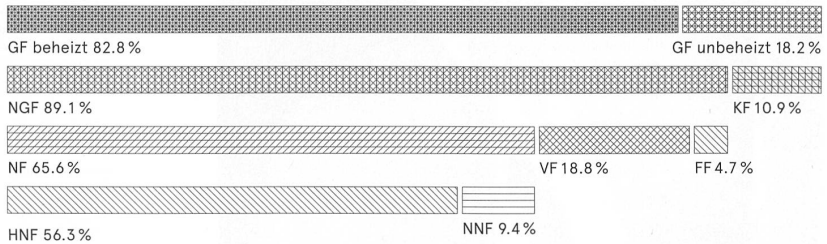
Das Schulgebäude im Minergie Standard (Altbau und Neubau) ist mit einer Lüftungsanlage ausgerüstet, welche einen maximalen Wärmerückgewinnung erreicht.

Die Sanitären Anlagen sind gemäss den heutigen Anforderungen an den Schulbetrieb ausgeführt.

Organisation

- Auftragsart für Architekt: Wettbewerb
- Auftraggeberin: Gemeinde Kerzers, Herresrain 1 + 3, 3210 Kerzers
- Projektorganisation: Einzelunternehmen

Flächenklassen



Grundmengen nach SIA 416 (2003) SN 504 416

| Grundstück | | |
|-----------------------------------|-----------------------|--------|
| GSF Grundstücksfläche | 7 000 m ² | |
| GGF Gebäudegrundfläche | 2 000 m ² | |
| UF Umgebungsfläche | 5 000 m ² | |
| BUF Bearbeitete Umgebungsfläche | 1 500 m ² | |
| UUF Unbearbeitete Umgebungsfläche | 3 500 m ² | |
| Gebäude | | |
| GV Gebäudevolumen SIA 416 | 25 600 m ³ | |
| GF UG | 1 400 m ² | |
| EG | 1 900 m ² | |
| 1. OG | 2 000 m ² | |
| 2. OG | 1 100 m ² | |
| GF Geschossfläche total | 6 400 m ² | 100.0% |
| Geschossfläche beheizt | 5 300 m ² | 82.8% |
| NGF Nettogeschossfläche | 5 700 m ² | 89.1% |
| KF Konstruktionsfläche | 700 m ² | 10.9% |
| NF Nutzfläche total | 4 200 m ² | 65.6% |
| VF Verkehrsfläche | 1 200 m ² | 18.8% |
| FF Funktionsfläche | 300 m ² | 4.7% |
| HNF Hauptnutzfläche | 3 600 m ² | 56.3% |
| NNF Nebennutzfläche | 600 m ² | 9.4% |

Kostenkennwerte in CHF

| | | |
|---|---|---------|
| 1 | Gebäudekosten/m ³ BKP 2/m ³ GV SIA 416 | 551.- |
| 2 | Gebäudekosten/m ² BKP 2/m ² GF SIA 416 | 2 203.- |
| 3 | Kosten Umgebung BKP 4/m ² BUF SIA 416 | 400.- |
| 4 | Zürcher, resp. Genfer Baukostenindex (4/2010=100) | 100.0 |

Erstellungskosten nach BKP (1997) SN 506 500 (inkl. MwSt. 8 %) in CHF

| BKP | | |
|-----|--------------------------------------|---------------------|
| 1 | Vorbereitungsarbeiten | 100 000.- 1.0% |
| 2 | Gebäude | 10 050 000.- 95.9% |
| 5 | Baunebenkosten | 130 000.- 1.2% |
| 9 | Ausstattung | 200 000.- 1.9% |
| 1-9 | Erstellungskosten total | 10 480 000.- 100.0% |
| 2 | Gebäude | 10 050 000.- 100.0% |
| 20 | Baugrube | 200 000.- 2.0% |
| 21 | Rohbau 1 | 3 500 000.- 34.8% |
| 22 | Rohbau 2 | 900 000.- 9.0% |
| 23 | Elektroanlagen | 1 000 000.- 10.0% |
| 24 | Heizungs-, Lüftungs- und Klimaanlage | 600 000.- 6.0% |
| 25 | Sanitäranlagen | 250 000.- 2.5% |
| 26 | Transportanlagen | 100 000.- 1.0% |
| 27 | Ausbau 1 | 1 200 000.- 11.9% |
| 28 | Ausbau 2 | 1 000 000.- 10.0% |
| 29 | Honorare | 1 300 000.- 12.9% |

Energiekennwerte SIA 380/1 SN 520 380/1

| | | |
|---|-------|----------------------------|
| Energiebezugsfläche | EBF | 5 300 m ² |
| Gebäudehüllzahl | A/EBF | 0.90 |
| Heizwärmebedarf | Qh | 93.00 MJ/m ² a |
| Wärmerückgewinnungskoeffizient Lüftung | | 70% |
| Wärmebedarf Warmwasser | Qww | 25.00 MJ/m ² a |
| Vorlauftemperatur Heizung, gemessen -8 °C | | 35 °C |
| Stromkennzahl gemäss SIA 380/4: total | Q | 27.00 kWh/m ² a |
| Stromkennzahl: Wärme | Q | 0.00 kWh/m ² a |