

Werk-Material

Objektyp: **Group**

Zeitschrift: **Werk, Bauen + Wohnen**

Band (Jahr): **84 (1997)**

Heft 4: **Stadtinterieur = L'intérieur urbain = City interior**

PDF erstellt am: **19.09.2024**

Nutzungsbedingungen

Die ETH-Bibliothek ist Anbieterin der digitalisierten Zeitschriften. Sie besitzt keine Urheberrechte an den Inhalten der Zeitschriften. Die Rechte liegen in der Regel bei den Herausgebern.

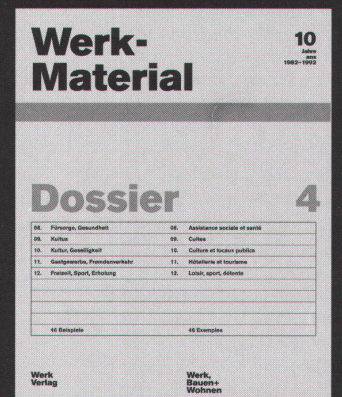
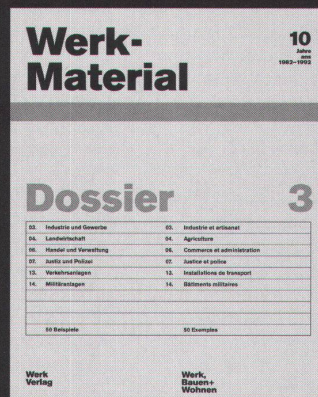
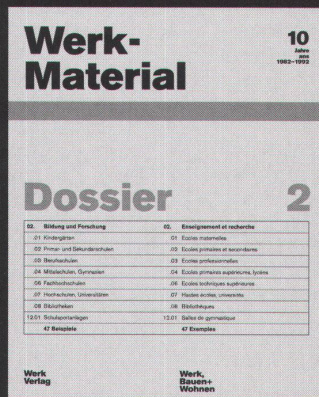
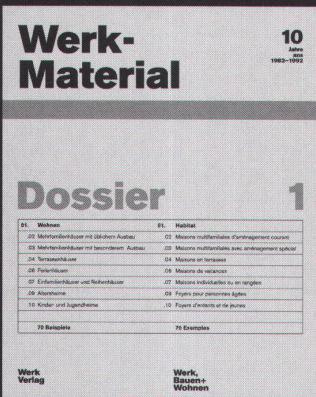
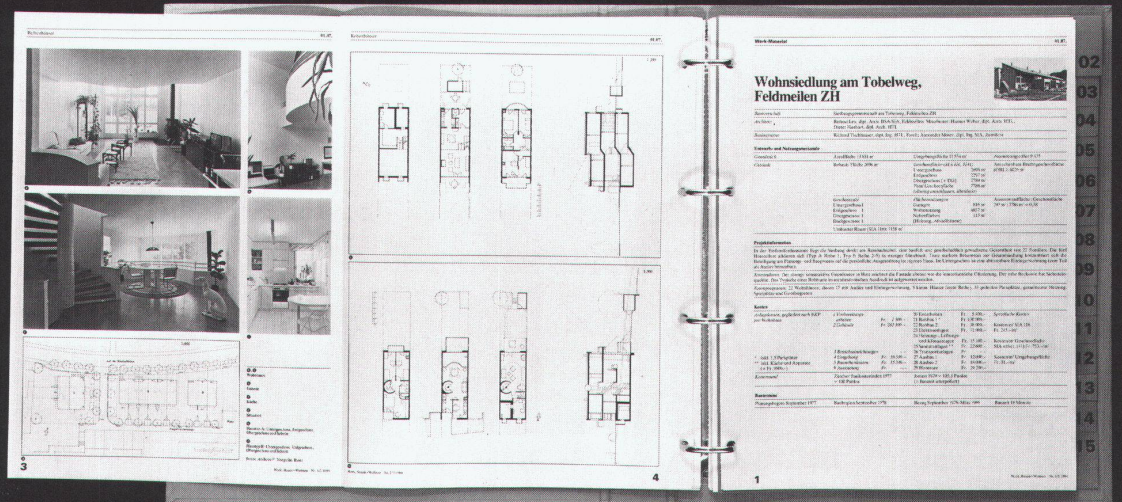
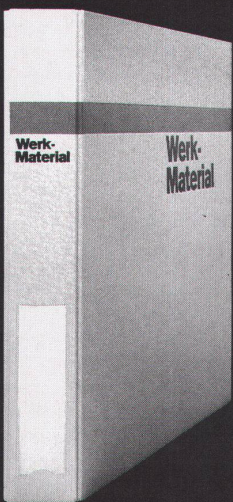
Die auf der Plattform e-periodica veröffentlichten Dokumente stehen für nicht-kommerzielle Zwecke in Lehre und Forschung sowie für die private Nutzung frei zur Verfügung. Einzelne Dateien oder Ausdrucke aus diesem Angebot können zusammen mit diesen Nutzungsbedingungen und den korrekten Herkunftsbezeichnungen weitergegeben werden.

Das Veröffentlichen von Bildern in Print- und Online-Publikationen ist nur mit vorheriger Genehmigung der Rechteinhaber erlaubt. Die systematische Speicherung von Teilen des elektronischen Angebots auf anderen Servern bedarf ebenfalls des schriftlichen Einverständnisses der Rechteinhaber.

Haftungsausschluss

Alle Angaben erfolgen ohne Gewähr für Vollständigkeit oder Richtigkeit. Es wird keine Haftung übernommen für Schäden durch die Verwendung von Informationen aus diesem Online-Angebot oder durch das Fehlen von Informationen. Dies gilt auch für Inhalte Dritter, die über dieses Angebot zugänglich sind.

Werk- Material



**Bestellkarte
für ein Abonnement von Werk, Bauen+Wohnen**

1997

**Werk,
Bauen+
Wohnen**

Die Zeitschrift für Architektur, Städtebau, Umweltgestaltung
(inkl. Bautendokumentation Werk-Material)

- Ich bestelle ab Heft Nr. _____ ein Jahresabonnement von Werk, Bauen+Wohnen (10 Ausgaben)
 zum Abonnementspreis von Fr. 180.- (Ausland Fr. 190.-)
 zum Abonnementspreis für Student(innen) von Fr. 125.- (Ausland Fr. 135.-)
 inkl. 2% Mehrwertsteuer / inkl. Versandkosten

Adresse der Bestellerin / des Bestellers:

Name, Vorname: _____
 Beruf: _____
 Strasse, Nr.: _____
 PLZ, Ort: _____
 Student(innen): Studienzeit bis ca. _____ Ausbildungsort: _____

Adresse der Beschenkten / des Beschenkten:

Name, Vorname: _____
 Beruf: _____
 Strasse, Nr.: _____
 PLZ, Ort: _____
 Student(innen): Studienzeit bis ca. _____ Ausbildungsort: _____

**Bulletin de commande
pour un abonnement de Werk, Bauen+Wohnen**

1997

**Werk,
Bauen+
Wohnen**

Revue d'architecture, d'urbanisme et d'environnement
(Werk-Material, la documentation sur le bâtiment compris)

- Je commande à partir du no. _____ un abonnement annuel de Werk, Bauen+Wohnen (10 éditions)
 au prix d'abonnement de Fr. 180.- (Fr. 190.- pour l'étranger)
 au prix d'abonnement pour étudiant(e)s de Fr. 125.- (Fr. 135.- pour l'étranger)
 inclu la TVA de 2% / frais d'envoi y compris

Adresse du donateur:

Nom, prénom: _____
 Profession: _____
 Rue, no.: _____
 Code postal, localité: _____
 Pour les étudiant(e)s: Fin des études vers le: _____ Lieu de formation: _____

Adresse du bénéficiaire:

Nom, prénom: _____
 Profession: _____
 Rue, no.: _____
 Code postal, localité: _____
 Pour les étudiant(e)s: Fin des études vers le: _____ Lieu de formation: _____

Bestellkarte für Werk-Material

Abonnenten von Werk, Bauen+Wohnen können bestellen:

1997

Werk-Material-Zusatzabonnement

_____ Jahresabonnement für die zusätzliche Lieferung aller erscheinenden
 Werk-Material-Dokumentationen, inkl. Jahresverzeichnis, in zwei Lieferungen Fr. 80.-

Werk-Material-Sonderdrucke

_____ Nachlieferung aller 1982 bis Dez. 1996 erschienenen Werk-Material-Dokumentationen
 (ca. 280 Objekte) Fr. 600.-

Nachlieferung vollständiger Werk-Material-Jahrgänge (ca. 25 Objekte)

_____ Expl. Jahre _____ / _____ / _____ Fr. 120.-

Einzelne Werk-Material-Dokumentationen

_____ Expl. Werk-Material, Nr. _____, WBW-Nr. _____
 Objekt _____ Fr. 10.-/Expl.

Werk-Material-Sammelordner

_____ Sammelordner Werk-Material mit Register und Jahresverzeichnissen Fr. 50.-
 _____ Sammelordner Werk-Material ohne Register Fr. 35.-
 _____ Register separat Fr. 25.-

Dossiers 10 Jahre Werk-Material

_____ Wohnen, Altersheime (70 Beispiele) Fr. 150.-
 _____ Bildung und Forschung (41 Beispiele) Fr. 100.-
 _____ Industrie und Gewerbe, Handel + Verwaltung, Justiz, Verkehr (49 Beispiele) Fr. 100.-
 _____ Kultur und Geselligkeit, Kultus, Gesundheit und Fürsorge, Gastgewerbe,
 Freizeit und Sport (48 Beispiele) Fr. 100.-
 inkl. 2% Mehrwertsteuer,
 exkl. Versandkosten

Verlag Werk AG, Keltenstr. 45, CH-8044 Zürich, Tel. 01/252 28 52, Fax 01/261 93 37

Bulletin de commande pour Werk-Material

Les abonnés à Werk, Bauen+Wohnen peuvent commander:

1997

Abonnement supplémentaire Werk-Material

_____ Abonnement annuel pour la livraison supplémentaire de toutes les documenta-
 tions Werk-Material publiées, incl. registre annuel, en deux livraisons Fr. 80.-

Werk-Material, tirés à part

_____ Envoi de toutes les documentations Werk-Material parues dès 1982
 jusqu'en 1996 (ca. 280 objets) Fr. 600.-

Envoi de toutes les documentations parues pendant une année (ca. 25 objets)

_____ Expl. année _____ / _____ / _____ Fr. 120.-

Documentations Werk-Material séparées

_____ Expl. Werk-Material no. _____, WBW no. _____
 objet _____ Fr. 10.-/Expl.

Classeur Werk-Material

_____ Classeur Werk-Material avec registre et répertoires annuels Fr. 50.-
 _____ Classeur Werk-Material sans registre Fr. 35.-
 _____ Registre séparé Fr. 25.-

Dossiers 10 ans Werk-Material

_____ Habitat, foyers pour personnes âgées (70 objets) Fr. 150.-
 _____ Enseignement et recherche (41 objets) Fr. 100.-
 _____ Industrie et artisanat, commerce et administration, justice, transport (49 objets) Fr. 100.-
 _____ Culture et lieux publics, cultes, hôpitaux et foyers, tourisme, loisirs
 et sports (48 objets) Fr. 100.-
 Inclu la TVA de 2%,
 frais d'envoi non compris

Editions Œuvre SA, Keltenstr. 45, CH-8044 Zurich, tél. 01/252 28 52, fax 01/261 93 37

**Bestellkarte
für Bücher aus dem Werk Verlag**

1997

Schweizer Architekturführer 1920-1990/95

_____ Band 1 Nordost- und Zentralschweiz (Fr. 69.-)* Fr. 78.-
 _____ Band 2 Nordwestschweiz, Jura, Mittelland (Fr. 69.-)* Fr. 78.-
 _____ Band 3 Westschweiz, Wallis, Tessin (Fr. 69.-)* Fr. 78.-
 _____ Gesamtausgabe: 3 Bände in Schuber (Fr. 210.-)* Fr. 240.-
 _____ Schuber leer für 3 Bände Fr. 10.-

* (Vorzugspreis für Mitglieder der Fachverbände BSA, SIA, FSAI)

H. Ineichen, T. Zanoni:

_____ **Luzerner Architekten** Fr. 78.-
 Architektur und Städtebau im Kanton Luzern 1920-1960

R. Obrist, S. Semadeni, D. Giovanoli

_____ **Construire / Bauen / Costruire 1830-1980** Fr. 64.-
 Val Müstair, Engiadina bassa, Oberengadin, Val Bregaglia, Valle di Poschiavo

Bauforum Zug

_____ **Zuger Bautenführer** Fr. 30.-
 70 Jahre Bauen im Kanton Zug 1920-1990

Construire la ville sur la ville

_____ **Europan 4 Die Stadt über der Stadt bauen** Fr. 48.-
 Projekte für Basel, Biasca, Dietikon, Lausanne, Neuchâtel, Sofia

inkl. 2% Mehrwertsteuer,
 exkl. Versandkosten

Verlag Werk AG, Keltenstrasse 45, CH-8044 Zürich, Tel. 01/252 28 52, Fax 01/261 93 37

**Bulletin de commande
pour des livres de Editions Œuvre SA**

1997

Guide d'architecture suisse 1920-1990/95

_____ Volume 1 Centre et nord-est de la Suisse (Fr. 69.-)* Fr. 78.-
 _____ Volume 2 Nord-ouest de la Suisse, Plateau et Jura (Fr. 69.-)* Fr. 78.-
 _____ Volume 3 Suisse romande, Valais, Tessin (Fr. 69.-)* Fr. 78.-
 _____ Edition complète: 3 volumes sous coffret (Fr. 210.-)* Fr. 240.-
 _____ Coffret vide pour 3 volumes Fr. 10.-

* (Prix spécial pour membres des associations FAS, SIA, FSAI)

H. Ineichen, T. Zanoni:

_____ **Luzerner Architekten** Fr. 78.-
 Architektur und Städtebau im Kanton Luzern 1920-1960

R. Obrist, S. Semadeni, D. Giovanoli

_____ **Construire / Bauen / Costruire 1830-1980** Fr. 64.-
 Val Müstair, Engiadina bassa, Oberengadin, Val Bregaglia, Valle di Poschiavo

Bauforum Zug

_____ **Zuger Bautenführer** Fr. 30.-
 70 Jahre Bauen im Kanton Zug 1920-1990

Construire la ville sur la ville

_____ **Europan 4 Die Stadt über der Stadt bauen** Fr. 48.-
 Projekte für Basel, Biasca, Dietikon, Lausanne, Neuchâtel, Sofia

Inclu la TVA de 2%,
 frais d'envoi non compris

Editions Œuvre SA, Keltenstrasse 45, CH-8044 Zurich, tél. 01/252 28 52, fax 01/261 93 37

Bitte
frankieren

affranchir
s.v.p.

Name, Vorname / Nom, prénom _____

Strasse, Nr. / Rue, no. _____

PLZ, Ort / Code postal, localit  _____

Datum / Date _____

Unterschrift / Signature _____

Mitglied / membre BSA/FAS SIA FSAI

Werk, Bauen+Wohnen
Abonnentendienst
Zollikofer AG
F rstenlandstrasse 122
9001 St.Gallen

Bitte
frankieren

affranchir
s.v.p.

Name, Vorname / Nom, pr nom _____

Strasse, Nr. / Rue, no. _____

PLZ, Ort / Code postal, localit  _____

Datum / Date _____

Unterschrift / Signature _____

Verlag Werk AG
Sekretariat
Keltenstrasse 45
8044 Z rich

Bitte
frankieren

affranchir
s.v.p.

Name, Vorname / Nom, pr nom _____

Strasse, Nr. / Rue, no. _____

PLZ, Ort / Code postal, localit  _____

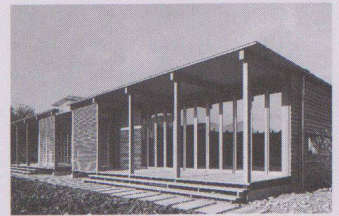
Datum / Date _____

Unterschrift / Signature _____

Mitglied / membre BSA/FAS SIA FSAI

Verlag Werk AG
Sekretariat
Keltenstrasse 45
8044 Z rich

Doppelkindergarten Lerchenfeld, Thun BE



Standort	3603 Thun, Langstrasse 45 C+D
Bauherrschaft	Einwohnergemeinde Thun, vertreten durch Schulamt und Hochbauamt
Architekt	Architekturwerkstatt 90, Thun
Bauingenieur	F. Allenbach, Frutigen
Spezialisten	Energie/Ökologie/Bauphysik: Gartenmann Engineering AG, Bern

Projektinformation

Bauherrschaft und Architekt haben sich zum Ziel gesetzt, in diesem Kindergarten ökologische Anliegen mit städtebaulichen, architektonischen, betrieblichen und wirtschaftlichen Anliegen zu verbinden und zu realisieren. Das Resultat ist ein kindergerechter Bau von einfacher Gestaltung und Konstruktion mit klar geordneten Innen- und Aussenräumen. Durch seinen gut nachvollzieh-

baren Aufbau und die Verwendung von umweltfreundlichen, einheimischen und wiederverwendbaren Materialien erfüllt der Bau nicht nur die ökologischen Erwartungen, sondern macht es Kleinkindern möglich, mit neuen, für sie meist ungewohnten Materialien und Räumen vertraut zu werden. Diese Arbeit soll zu einer umweltorientierten Erziehung beitragen.

Grundmengen nach SIA 416 (1993) SN 504 416

Grundstück:	Grundstücksfläche	GSF	1 520 m ²	Gebäude:	Geschosszahl	1 EG	
	Gebäudegrundfläche	GGF	394 m ²		Geschossflächen GF	EG	394 m ²
	Umgebungsfläche	UF	1 126 m ²		GF Total		394 m ²
	Bruttogeschossfläche	BGF	394 m ²		Rauminhalt SIA 116		1 805 m ³
	Ausnutzungsziffer (BGF:GSF) AZ		0,26		Nutzflächen NF	Kindergarten	282 m ²
	Aussenwandflächen:						
	Geschossflächen GF	344:394	0,87				

Raumprogramm

Pro Kindergarten: Kindergartenraum 71 m², Garderobenraum 28 m², Materialraum/Werkraum 16 m², Vorraum mit Waschrinne, 2 WC, Lehrer-WC, Kochnische 6,5 m² (offen zu Kindergarten-

raum), gedeckter Balkon 22 m², gedeckter Zugang als Mittelzone für beide Kindergärten

Konstruktion

Die beiden Hausteile, verbunden durch einen erschliessenden Gangbereich, «schweben» auf Betonbalken knapp über Terrain. Die Boden- und Wandelemente bestehen aus umgehenden Rahmen sowie einer einseitigen Beplankung aus Schalung, Sperrholz- oder Holzfaserverplatten. Eine starke Wärmedämmung (Zellulose) vermeidet die Entstehung eines «Barackenklimas». Verleimte Holzbalken überspannen das Haus und tragen das Kaltdach, das extensiv begrünt ist.

Die äussere Verkleidung und die Fensterrahmen bestehen aus

unbehandeltem Lärchenholz, das als sehr witterungsbeständig gilt.

Der Zusammenbau des Hauses folgt einem Lebensdauerkonzept: Die Bauteile mit verschiedenen Lebenserwartungen wurden schichtartig eingebaut, wobei die oberste Schicht mit der kürzesten Lebenserwartung leicht auswechselbar ist. Alle Leitungen sind also von der Hauseinführung bis zur Verbraucherstelle sichtbar montiert.

Anlagekosten nach BKP (1989) SN 506 500

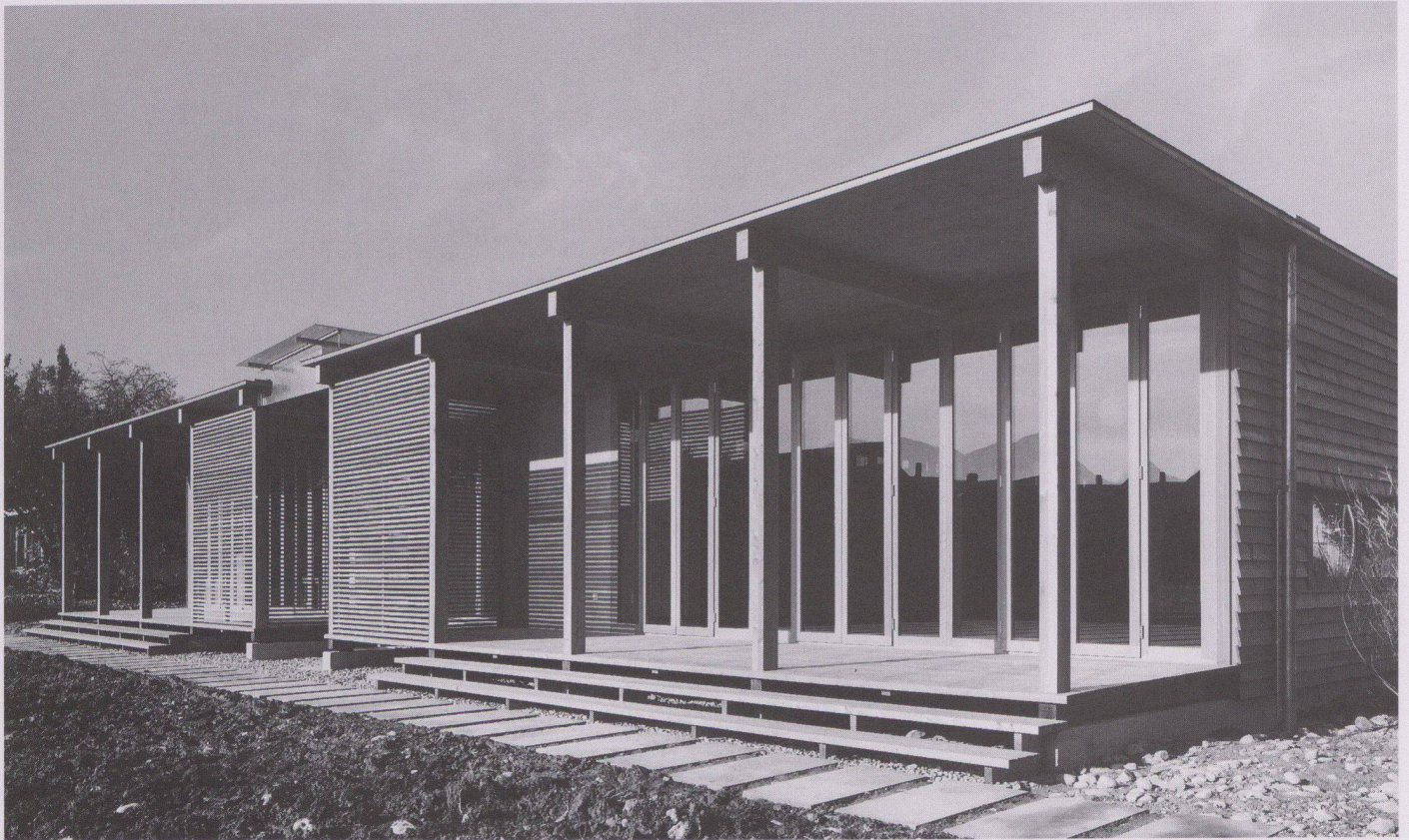
1	Vorbereitungsarbeiten	Fr.	18 500.-	2	Gebäude		
2	Gebäude	Fr.	904 200.-	20	Baugrube	Fr.	
3	Betriebseinrichtungen	Fr.	10 600.-	21	Rohbau 1	Fr.	333 700.-
4	Umgebung inkl. Geräteräume	Fr.	129 700.-	22	Rohbau 2	Fr.	111 100.-
5	Baunebenkosten	Fr.	40 800.-	23	Elektroanlagen	Fr.	22 300.-
6		Fr.		24	Heizungs-, Lüftungs-, Klimaanlage	Fr.	37 600.-
7		Fr.		25	Sanitäranlagen	Fr.	31 900.-
8		Fr.		26	Transportanlagen	Fr.	
9	Ausstattung	Fr.	51 100.-	27	Ausbau 1	Fr.	114 900.-
1-9	Anlagekosten total	Fr.	1 154 900.-	28	Ausbau 2	Fr.	88 600.-
				29	Honorare inkl. Projekt	Fr.	164 100.-

Kennwerte Gebäudekosten

1	Gebäudekosten BKP 2/m ³ SIA 116	Fr.	500.-
2	Gebäudekosten BKP 2/m ³ GV SIA 416	Fr.	
3	Gebäudekosten BKP 2/m ² GF SIA 416	Fr.	2 295.-
4	Kosten BKP 4/m ² UF SIA 416	Fr.	115.-
5	Kostenstand nach Zürcher Baukostenindex (10/1988 = 100) 1.4.1993		114.2 P.

Bautermine

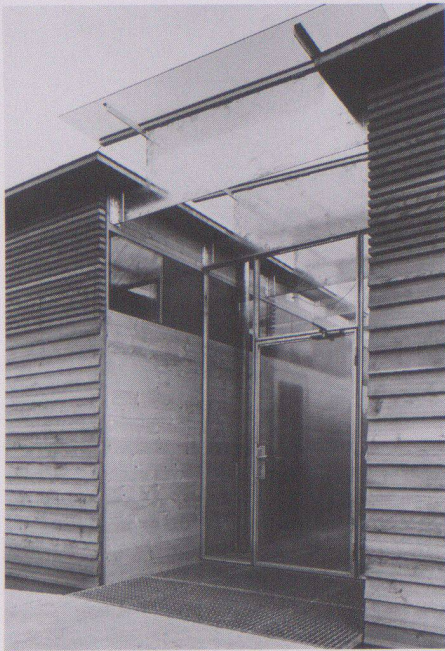
Planungsbeginn	Juni 1990
Baubeginn	Mai 1993
Bezug	Oktober 1993
Bauzeit	6 Monate



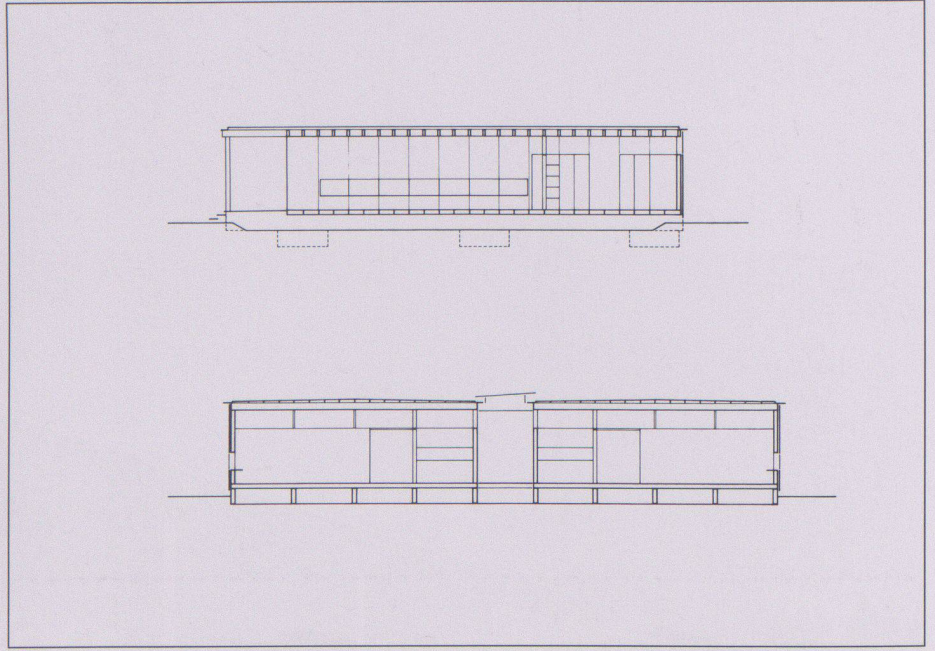
1



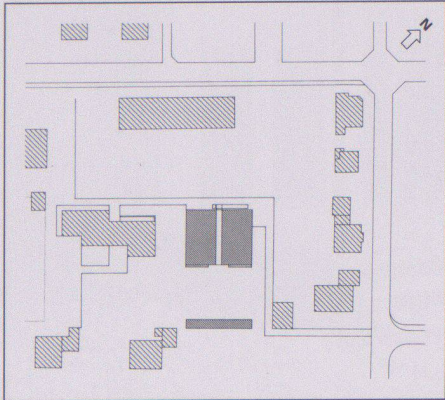
2



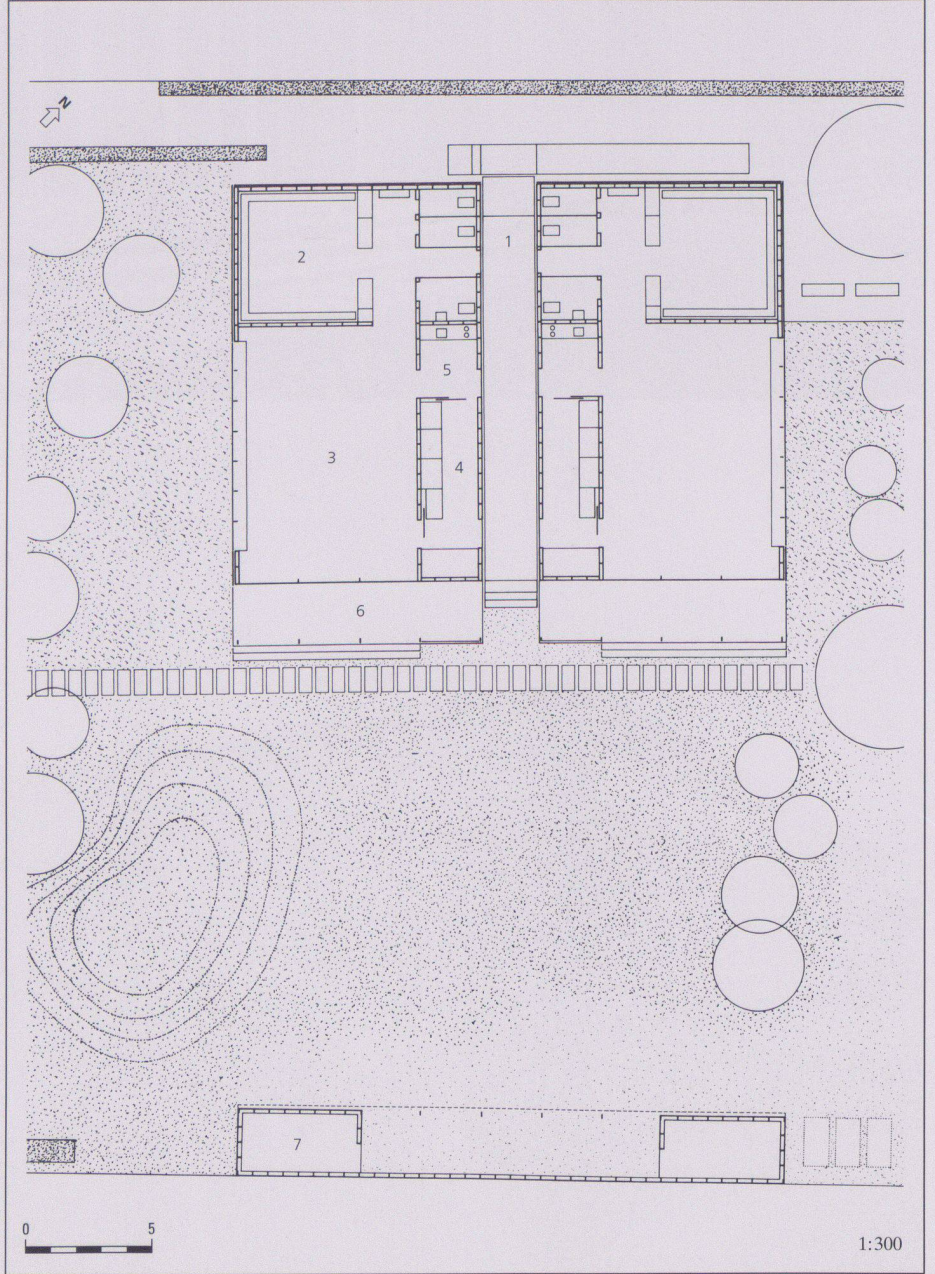
3



5



4



6

1 Ansicht Südostfassade

2 Ansicht Südwestfassade

3 Gemeinsamer Eingang

4 Situation

5 Längs-/Querschnitt

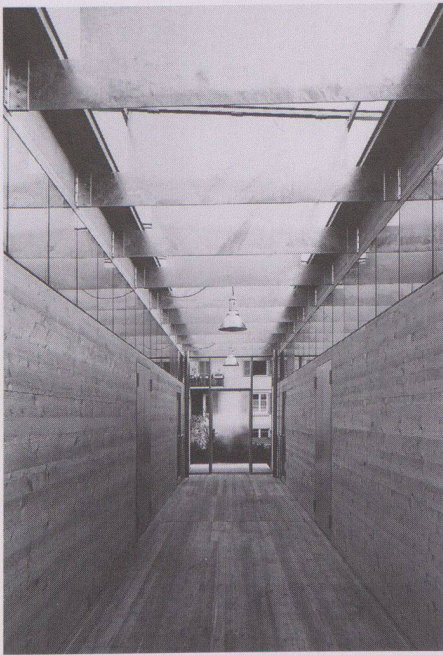
6 Grundriss: 1 Zugang, gedeckter Aussenraum, 2 Garderobenraum, 3 Kindergartenraum, 4 Materialraum, 5 Kochnische, 6 gedeckter Balkon, Balkonzimmer, 7 Aussengeräteraum

7 Erschliessungsgang

8 Kindergartenraum

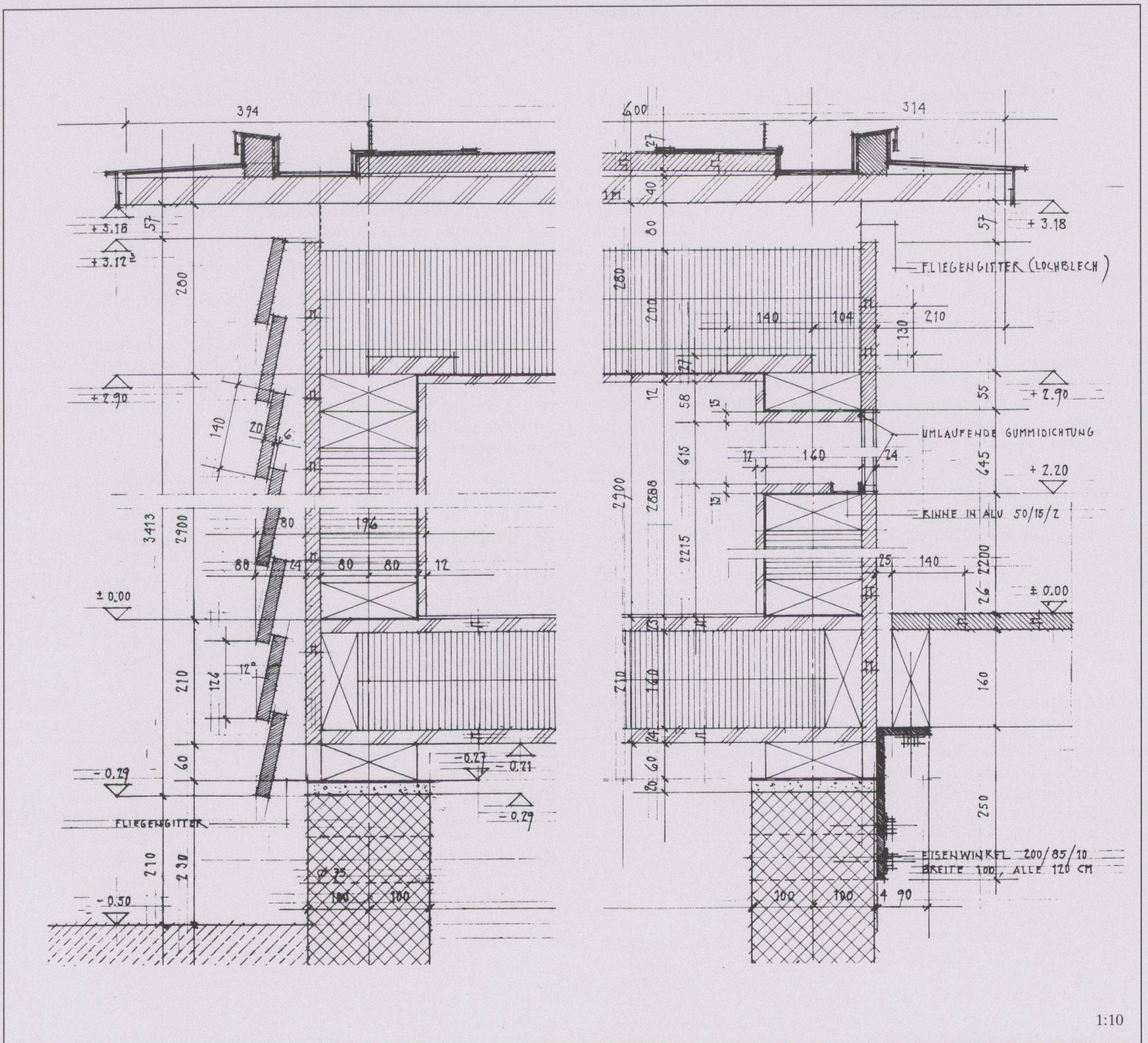
9 Detail Boden/Wände

Fotos: Christine Blaser, Bern



7

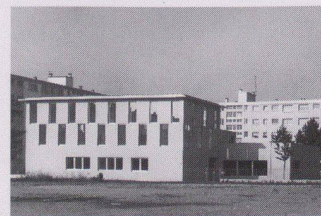
8



1:10

9

Ecole maternelle, rue Anne de Gohr, Saint-Louis, France



Lieu	F-68300 Saint-Louis, rue Anne de Gohr
Maître de l'ouvrage	Commune de Saint-Louis
Architecte	Daniel Stefani & Bernard Wendling, Saint-Louis
Ingénieur civil	ICAT Structure, 68 Pfattatt, France
Spécialistes	SERAT Sanitaire, Electricité, Ventilation, 68 Cernay, France

Informations sur le projet

L'école maternelle A. de Baerenfels à Saint-Louis se situe à l'ouest de la ville dans le quartier de Bourgfelden, dernière terrasse sur la vallée du Rhin avant les premières collines du Sundgau.

Le terrain de l'école maternelle est à proximité du cœur de Bourgfelden (église, centre paroissial, mairie annexe, école primaire) mais dans une zone urbanisée des années soixante. Des immeubles d'habitation R+4, R+5, sous forme de barres caractérisent cet endroit. L'étroitesse de la parcelle destinée à la construction de l'école nous a permis de l'exploiter dans sa totalité sans laisser de reste. Ainsi le concept propose un bâtiment longitudinal développé sur deux niveaux:

Au rez-de-chaussée: Quatre salles d'exercices en enfilades ayant toutes une relation avec l'espace extérieur; la pergola. Le vestiaire, généreuse zone de transition entre les services (hall, salles de propreté, bureaux) et les salles d'exercices.

À l'étage: La salle d'évolution (au-dessus des services), merveilleux volume ouvert sur ses quatre côtés où les fenêtres en damier donnent une image séquentielle de l'environnement.

Le jeu de pleins et de vides découpe le paysage sous forme de tableaux tous différents, allant d'un bout de barre d'habitation jusqu'au clocher de l'église.

La structure traditionnelle du bâtiment est composée de murs en briques, de poteaux en béton pour la salle d'évolution et de dalles alvéolaires en béton préfabriqué.

La hauteur importante de cette école lui confère une stature à l'échelle de son environnement.

Le programme prévoyait également un sous-sol réservé aux associations locales.

L'accès à ce niveau se fait d'une cour basse où une importante fenestration apporte la lumière à ces salles.

Quantités de base selon SIA 416 (1993) SN 504 416

Parcelle:	Surface de terrain	ST	2 000 m ²
	Surface bâtie	SB	670 m ²
	Surface des abords	SA	1 330 m ²
	Superficie d'étage brute	SEB	1 238 m ²
	Taux d'utilisation (SEB:ST)	TU	0,61
	Cubage SIA 116		6 100 m ³
	Surface des façades:		
	superficie d'étage 912:1238		0,73

Bâtiment:	Nombre d'étages	1 ss, 1 rez-de-ch., 1 étage
	Surface de plancher SP	sous-sol 605 m ²
		rez-de-ch. 670 m ²
		étage 268 m ²
	SP totale	1 543 m ²
	Surface utile SU	école 938 m ²
		locaux associatifs 605 m ²

Programme d'unité

Rez-de-chaussée et étage: 4 classes école maternelle, sanitaires, rangements, salle de repos, salle aides maternelle, salle de jeux.

Sous-sol: 2 salles pour associations, sanitaires, rangement.

Construction

Les murs du sous-sol sont en béton armé, ceux des étages supérieurs sont en briques terre cuite. Les cloisons séparatives sont en plâtre avec isolation acoustique.

La façade porteuse est en briques terre cuite enduite de crépi minéral.

Frais d'immobilisation selon CFC (1989) SN 506 500

1	Travaux préparatoires	FF		2	Bâtiment		
2	Bâtiment	FF	10 000 000.-	20	Excavation	FF	200 000.-
3	Equipements d'exploitation	FF		21	Gros œuvre 1	FF	3 300 000.-
4	Aménagements extérieurs	FF		22	Gros œuvre 2	FF	1 400 000.-
5	Frais secondaires	FF		23	Installations électriques	FF	800 000.-
6		FF		24	Chauffage, ventilation, cond. d'air	FF	900 000.-
7		FF		25	Installations sanitaires	FF	600 000.-
8		FF		26	Installations de transport	FF	
9	Ameublement et décoration	FF		27	Aménagements intérieurs 1	FF	1 000 000.-
1-9	Total CFC	FF		28	Aménagements intérieurs 2	FF	900 000.-
				29	Honoraires (Architectes et ingénieur)	FF	900 000.-

Valeurs spécifiques

1	Coûts de bâtiment CFC 2/m ³ SIA 116	FF	1 630.-
2	Coûts de bâtiment CFC 2/m ³ VB SIA 416	FF	
3	Coûts de bâtiment CFC 2/m ² SP SIA 416	FF	6 220.-
4	Coûts d'aménagement ext. CFC 4/m ² SA SIA 416	FF	327.-

Délais de construction

Début de l'étude	1991
Début des travaux	1992
Achèvement	1993
Durée des travaux	10 mois



1



2

2

1 Vue d'ensemble

2 La pergola, accès principal

3 Salle de jeux

4 Situation

5 Sous-sol: 1 cour basse des salles d'associations, 2 hall, 3 salles d'associations, 4 rangements salles d'associations, 5 locaux techniques, 6 rangements école maternelle, 7 sanitaires

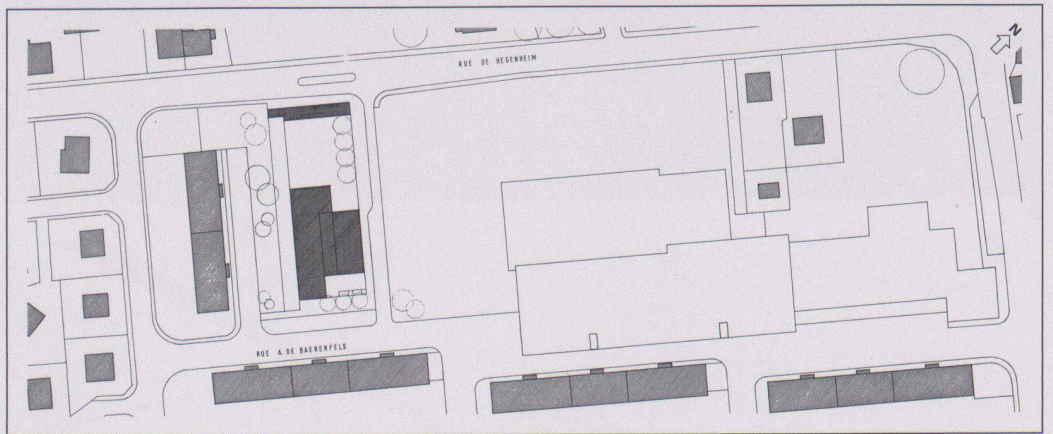
6 Coupe, façade

7 Etage: 1 bibliothèque, 2 salle de jeux, 3 rangements

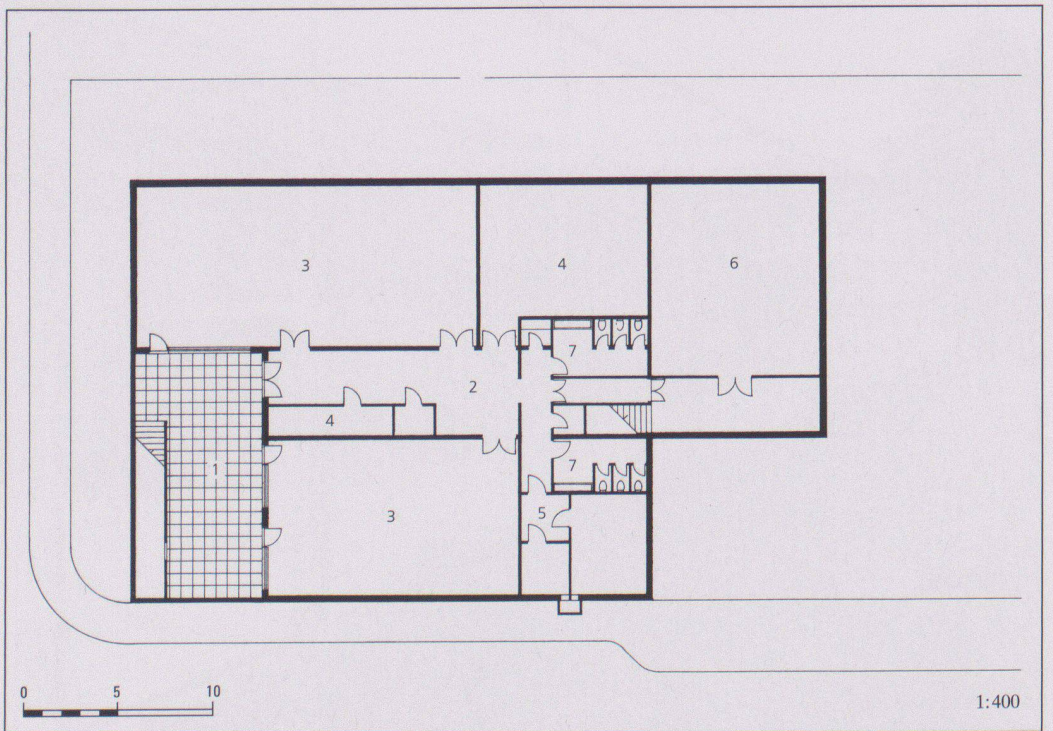
8 Rez-de-chaussée: 1 hall, 2 vestiaire, 3 salles d'exercices, 4 direction, 5 sanitaires, 6 tisannerie, 7 salle de repos, 8 cour de récréation, 9 préau, 10 accès sous-sol, salles d'associations



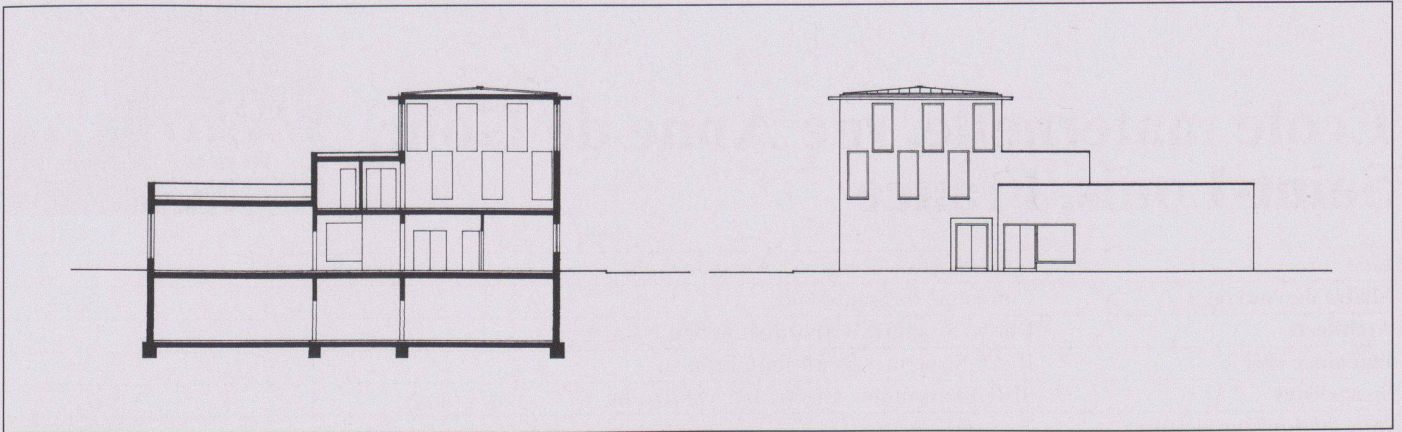
3



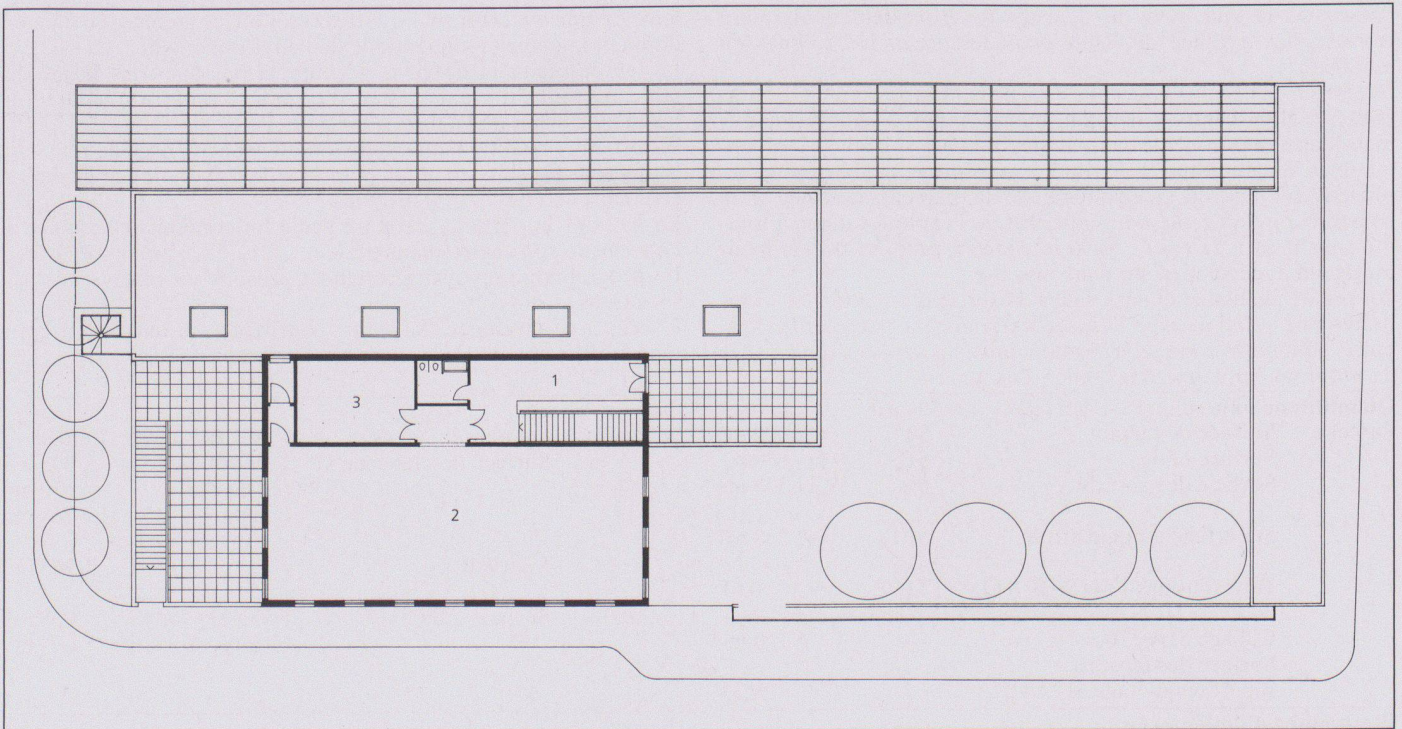
4



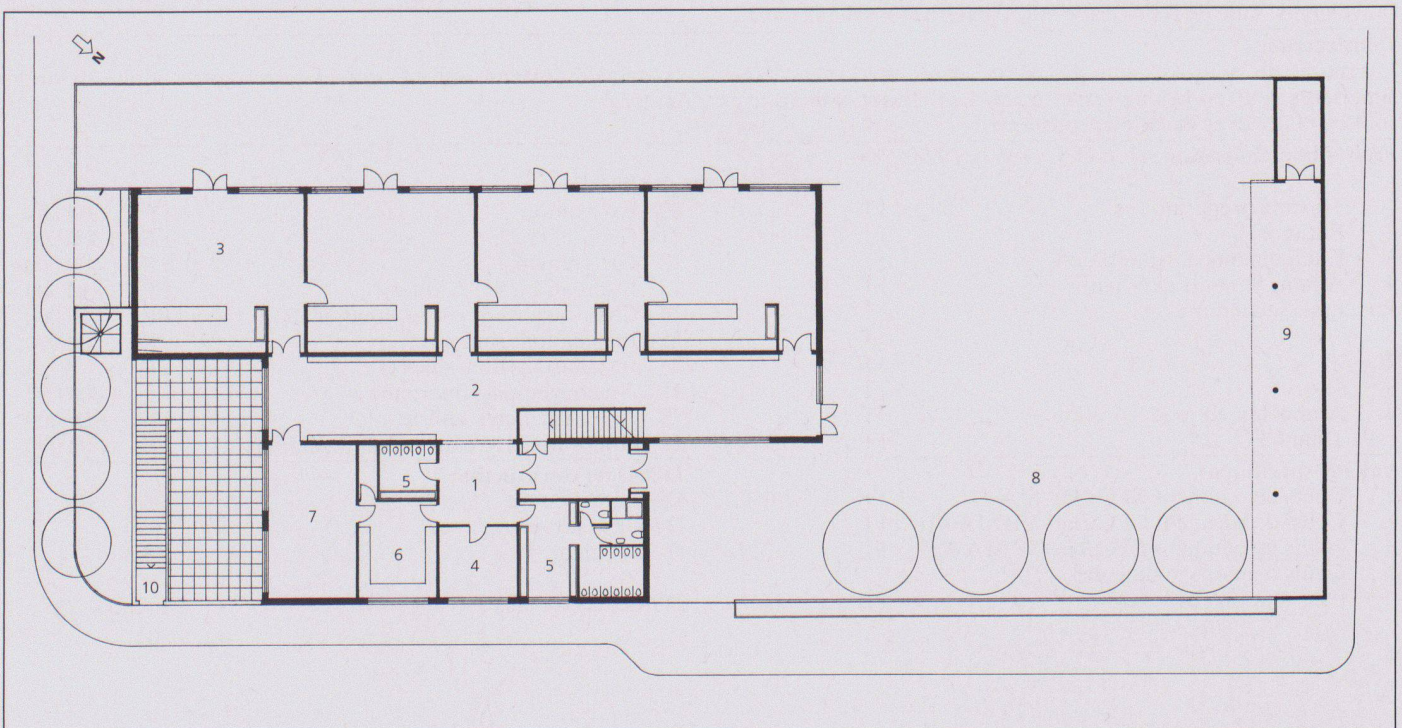
5



6



7



8

4

Kindergarten Morillon, Wabern-Köniz BE



Standort	3084 Wabern-Köniz, Funkstrasse 117
Bauherrschaft	Direktion Gemeindebauten Köniz
Architekt	Bauart Architekten, Bern: Reto Baer BSA/SWB, Willi Frei ETH/SIA, Peter C. Jakob BSA/SWB, Matthias Rindisbacher HTL, Marco Ryter HTL
Bauingenieur	Weber Angehrn Meyer, Ingenieure Bern, Hansruedi Meyer

Projektinformation

Das vorgegebene Baufeld liegt inmitten einer grossmasstäblichen Wohnanlage, die geprägt ist durch hohe Gebäudekomplexe, breite Quartierstrassen, weitläufige Grünflächen und Parkierungsanlagen. Unmittelbar an das Baufeld angrenzend liegen die Quartierstrasse und die Einfahrt in eine Autoeinstellhalle.

Um dem Kindergarten in dieser Umgebung eine angemessene räumliche Ausdehnung zu verleihen, wird das vorgesehene Baufeld in seiner ganzen Grösse umschlossen. Die neuen Gebäude werden an den Rand des Grundstückes gestellt und mit Umschliessungswänden ergänzt. Das Hauptgebäude, das Nebengebäude und die verbindende Wand auf der Ostseite sind gleichartig konstruiert und bilden zusammen ein Ganzes. Eine Mauer dient als Abgrenzung zur Autoeinstellhallen-Einfahrt und vervollständigt das Konzept.

Ein leicht erhöhter Zugangsweg – erreichbar von der Quartierstrasse über eine kleine Rampe – führt entlang der Mauer zum Eingang des Kindergartens. Der pergolaartig gerahmte Weg wird

partiell mit Glas abgedeckt und bildet so einen Wetterschutz für den Eingang. Eine Abfolge von unterschiedlichen Raumzonen bildet den eigentlichen Erlebnisraum für die Kinder.

Die nördlichste Begrenzung wird durch eine Zone mit mehreren Nischen gebildet, welchen eine Nutzung klar zugewiesen ist. Kleine Fenster erlauben den Kindern Blicke nach aussen.

Der Garderoben- und Hauptraum – unterteilt durch ein zweigeschossiges Element – als nutzungsneutrale Zone, bietet Raum für die freie Gestaltung durch die Kinder und deren Betreuungsperson. Eine Übergangszone, gebildet durch eine flächige Verglasung zum Hauptraum und schattenspendende Holzlamellen zum Garten, dient als gedeckter Aussenraum.

Als Aussenzone folgt der geschützte Garten, welcher durch seine differenzierte Gestaltung und Bepflanzung eine grosse Erlebnis-dichte aufweist. Den Abschluss zur Quartierstrasse bildet eine Zone mit dem Aussengeräterraum und einem ausbaubaren Spielhaus.

Grundmengen nach SIA 416 (1993) SN 504 416

Grundstück:	Grundstücksfläche	GSF	815 m ²	Gebäude:	Geschosszahl	1 EG	
	Gebäudegrundfläche	GGF	233 m ²		Geschossflächen GF	EG	147 m ²
	Umgebungsfläche	UF	582 m ²		GF Total		147 m ²
	bearbeitete Umgebungsfläche	BUF	582 m ²		Aussengeschossfläche AGF		149 m ²
	Bruttogeschossfläche	BGF	147 m ²		Nutzflächen NF	Kindergarten	137 m ²
	Ausnutzungsziffer (BGF:GSF) AZ		0,3			Veranda gedeckt	40 m ²
						Nebengebäude	40 m ²
						Zugangspergola	56 m ²
	Rauminhalt SIA 116		1 389 m ³				
	Gebäudevolumen	GV	1 059 m ³				

Raumprogramm

Kindergartenraum 65 m², Garderobe/Werken 27 m², Toilette 5 m², Malraum 5 m², Materialräume 10 m², Küche 5 m², Spielburg 10 m²,

Veranda gedeckt 40 m², Aussengeräterraum 10 m², Spielhaus 10 m²

Konstruktion

Holzskelettbau in verleimtem Brettschichtholz (Lärche 14/14 cm). Flachdach: Rundkies 5 cm, zwei Lagen Bitumenbahnen verschweisst. Dachschalung: Lärche 24 mm, Hinterlüftung 18 cm.

Boden, Wand, Decken: Spanplatte 20 mm. Wärmedämmung:

Steinwolle 12 cm, Dampfbremse, Dreischichtplatte 20 mm.

Fassade: Lärchenholzschalung 24 mm liegend, gehobelt, unbehandelt.

Anlagekosten nach BKP (1989) SN 506 500

1	Vorbereitungsarbeiten	Fr.	3 737.–	2	Gebäude		
2	Gebäude	Fr.	839 924.–	20	Baugrube	Fr.	
3	Betriebseinrichtungen	Fr.		21	Rohbau 1	Fr.	426 082.–
4	Umgebung	Fr.	61 787.–	22	Rohbau 2	Fr.	56 730.–
5	Baunebenkosten	Fr.		23	Elektroanlagen	Fr.	22 077.–
6		Fr.		24	Heizungs-, Lüftungs-, Klimaanlage	Fr.	28 610.–
7		Fr.		25	Sanitäranlagen	Fr.	17 249.–
8		Fr.		26	Transportanlagen	Fr.	
9	Ausstattung	Fr.	28 247.–	27	Ausbau 1	Fr.	105 012.–
1-9	Anlagekosten total	Fr.	970 207.–	28	Ausbau 2	Fr.	43 583.–
				29	Honorare	Fr.	140 581.–

Kennwerte Gebäudekosten

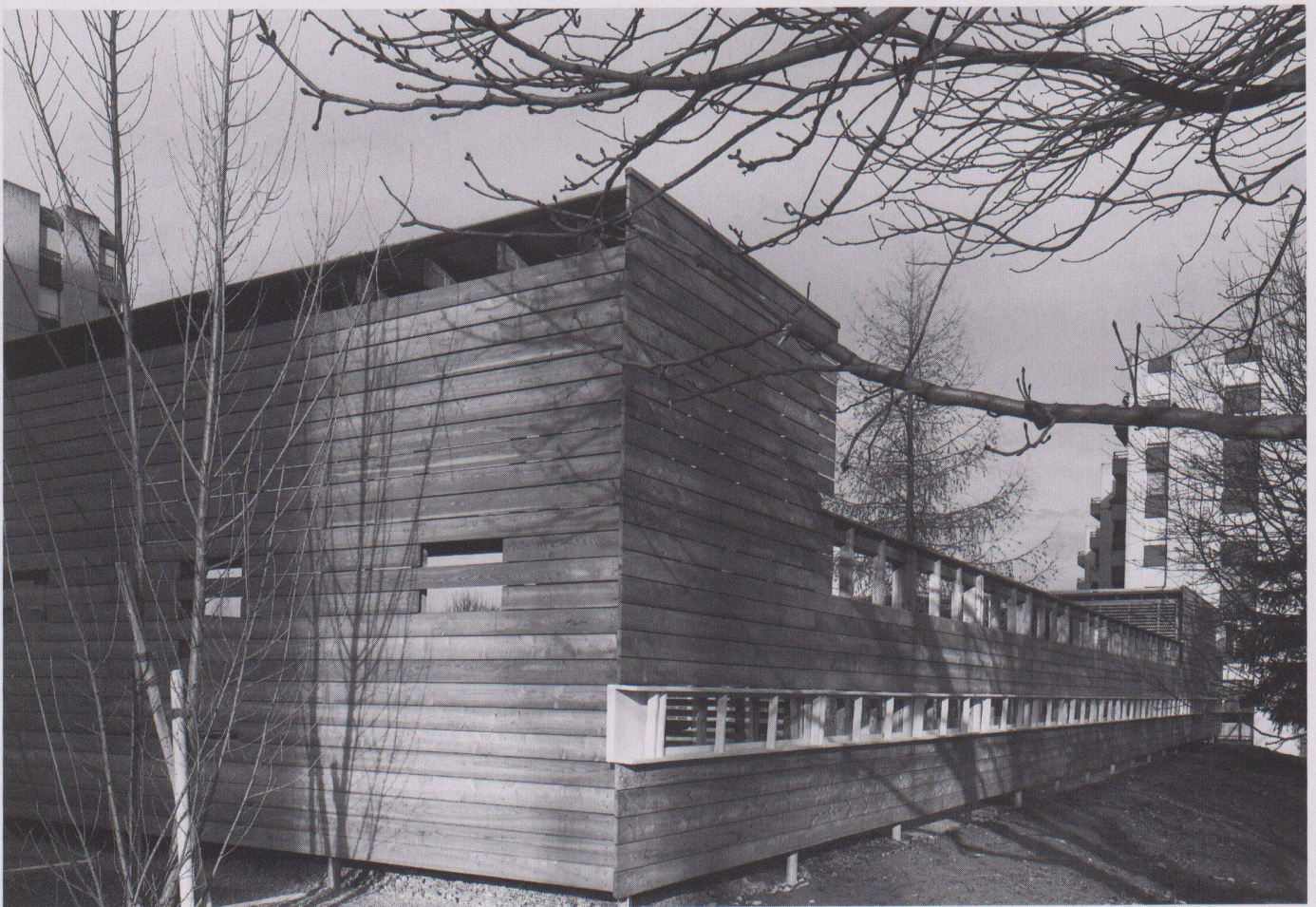
1	Gebäudekosten BKP 2/m ³ SIA 116	Fr.	604.–
2	Gebäudekosten BKP 2/m ³ GV SIA 416	Fr.	916.–
3	Gebäudekosten BKP 2/m ² GF SIA 416	Fr.	3 604.–
4	Kosten BKP 4/m ² UF SIA 416	Fr.	106.–
5	Kostenstand nach Zürcher Baukostenindex (10/1988 = 100)		116,0 P.

Bautermine

Planungsbeginn	April 1990
Baubeginn	Juli 1994
Fertigstellung	Januar 1995
Bauzeit	6 Monate



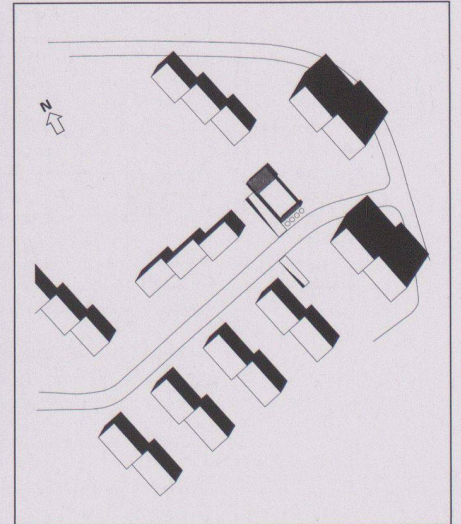
1



2



- 1 Ansicht von Süden (Zugangsseite)
- 2 Westfassade
- 3 Zugangspergola
- 4 Südfassade zum Hof
- 5 Situation

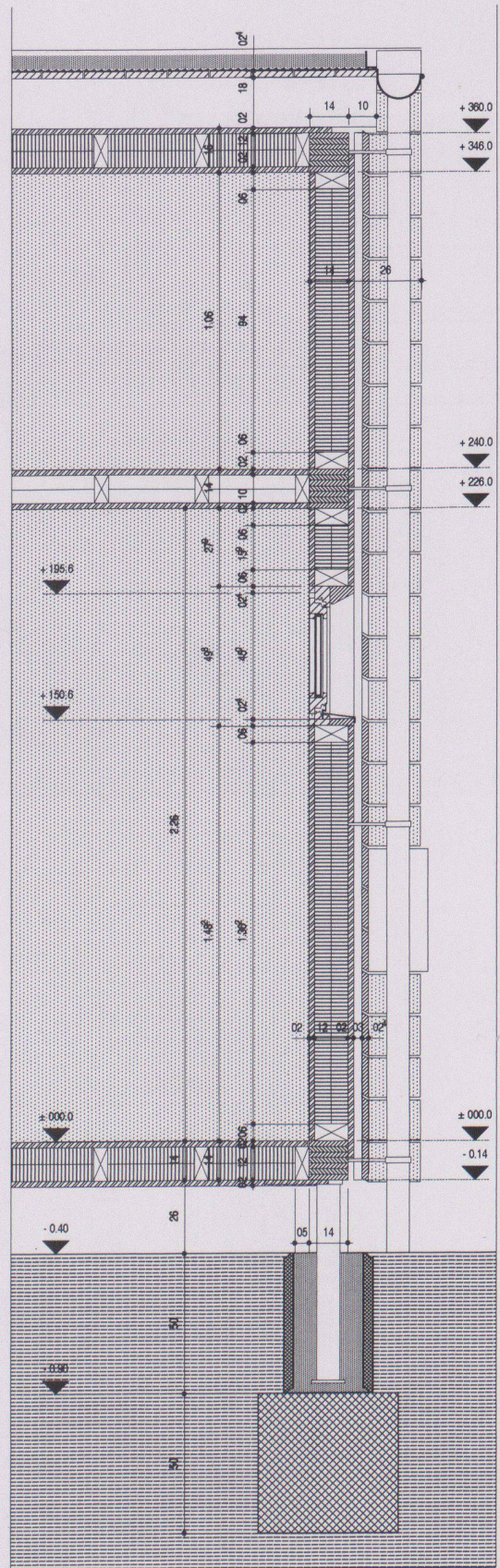
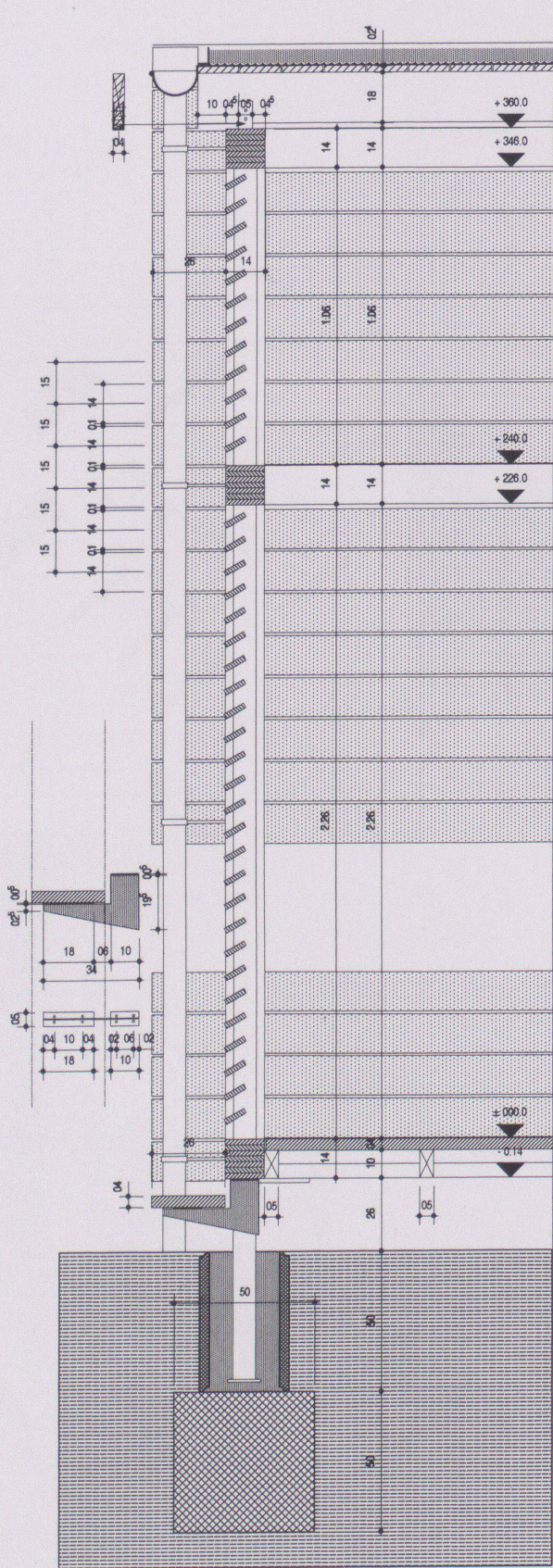


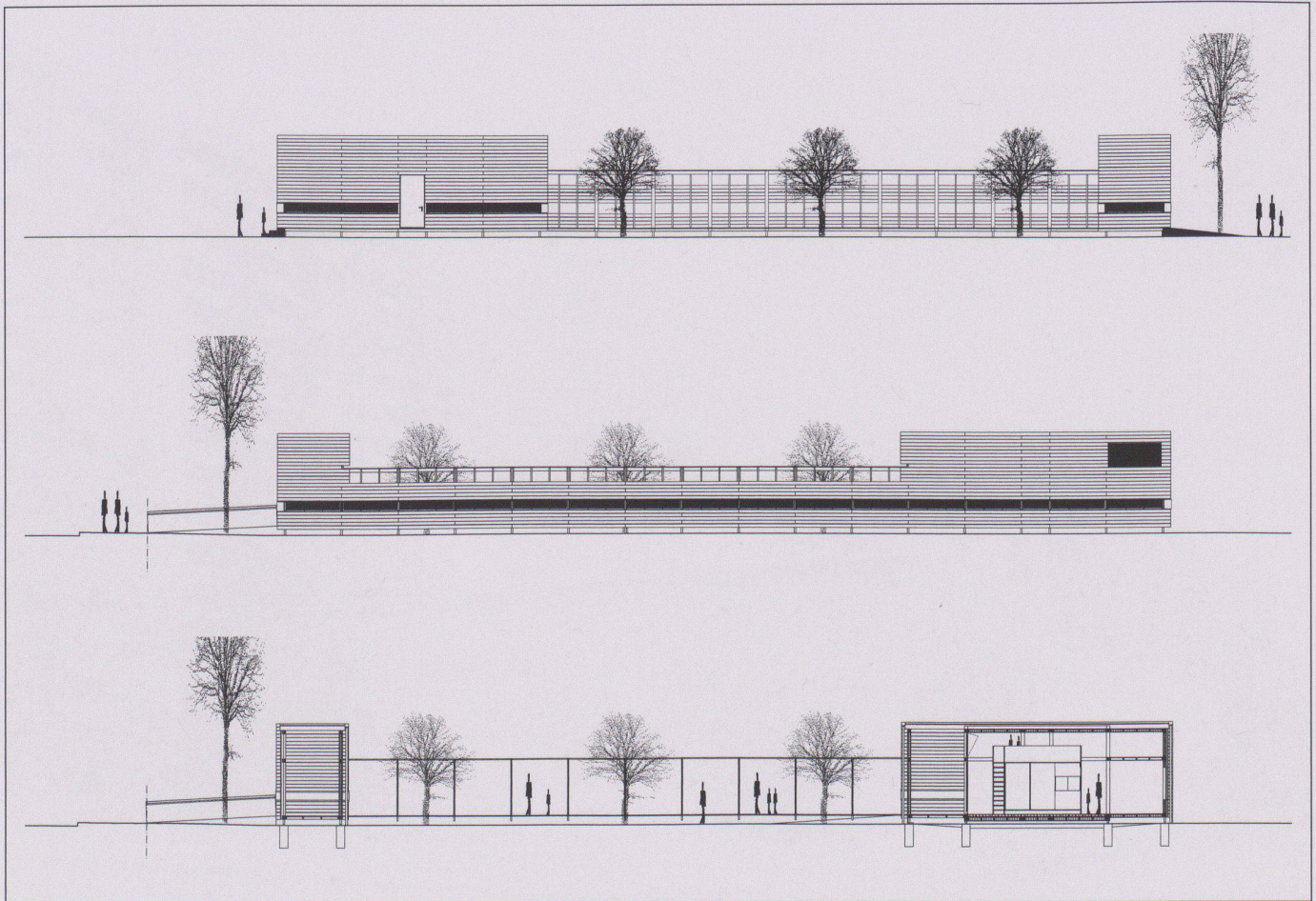
3

5

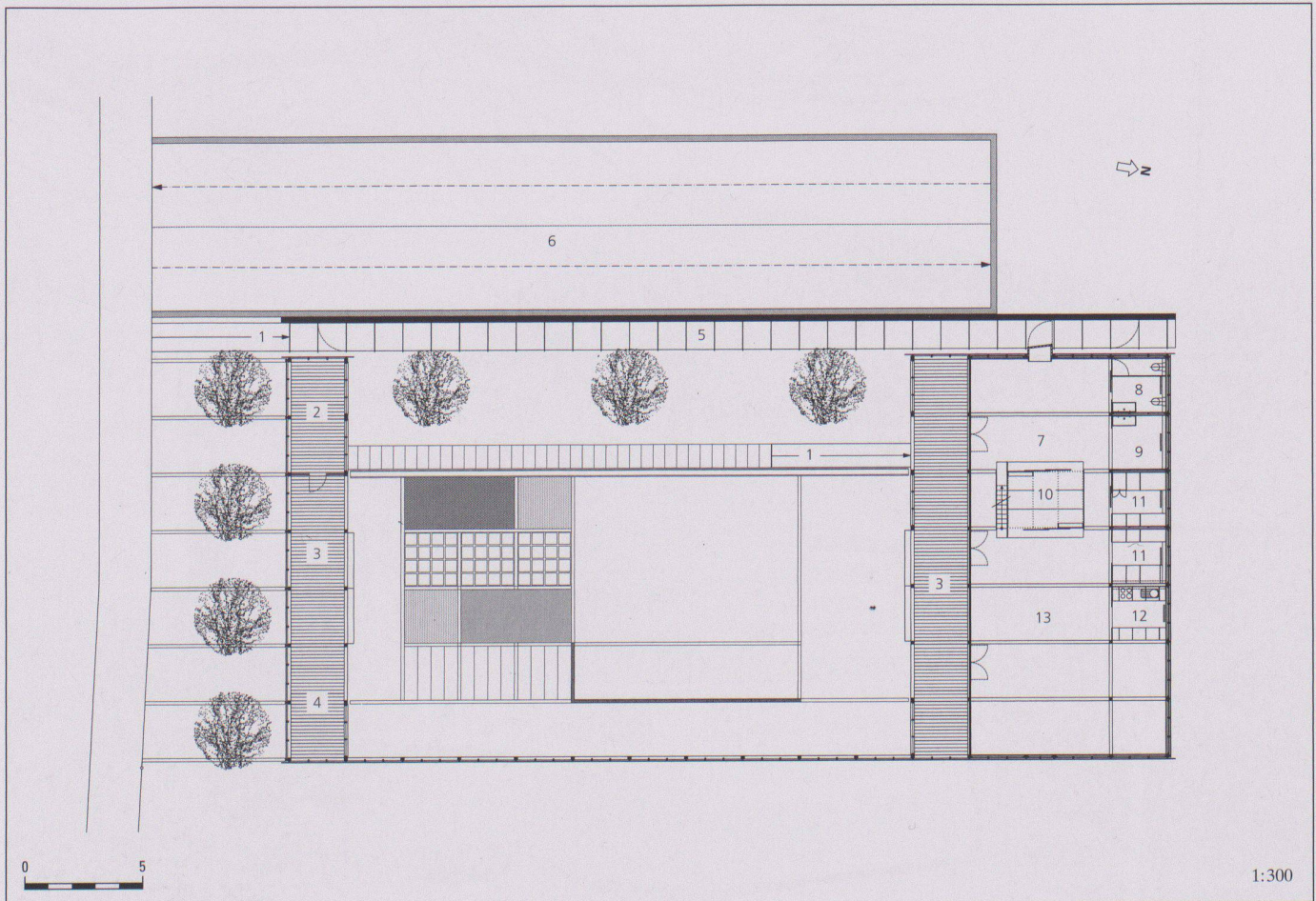


4

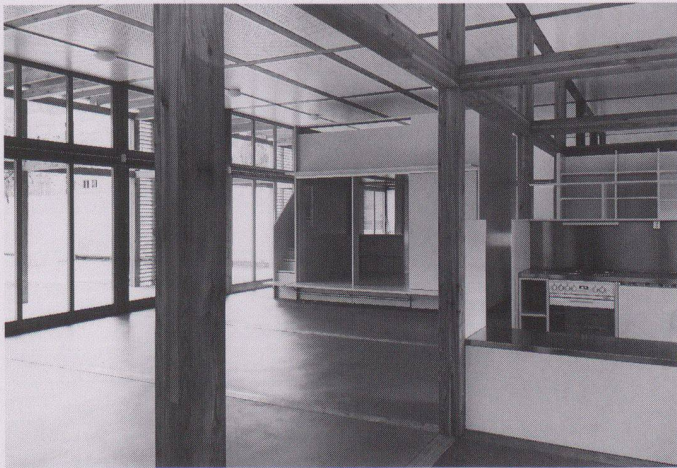




7



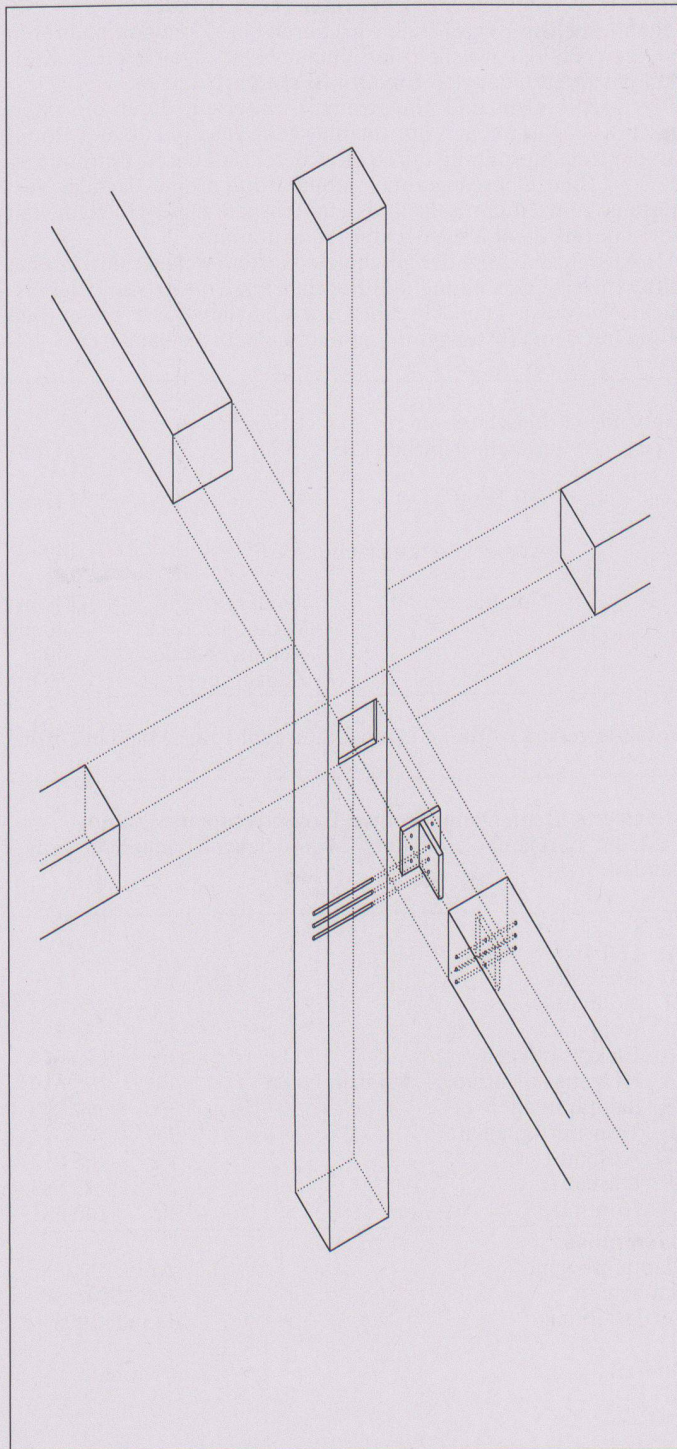
8



9

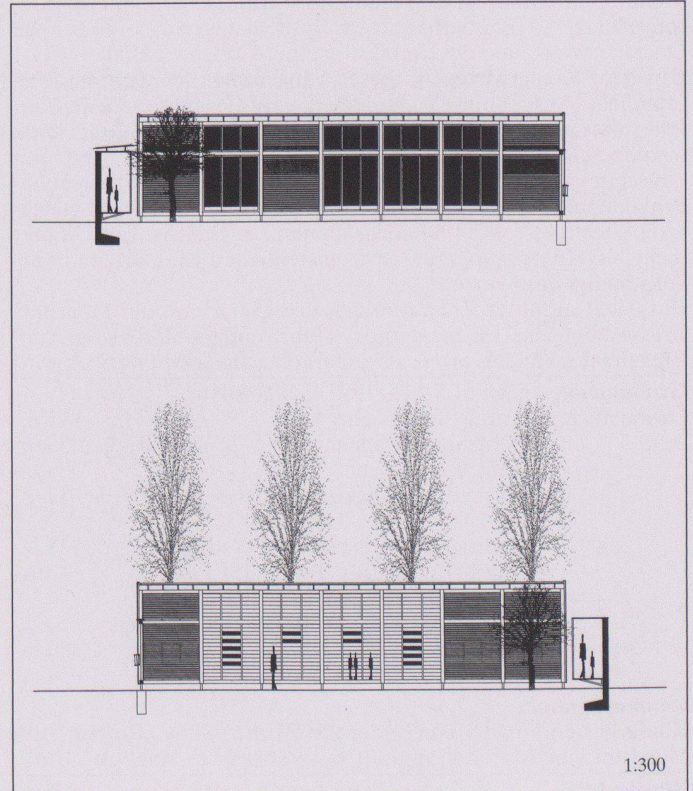


11



10

6



12

6 Fassadenschnitt B, Fassadenschnitt D

7 Westfassade, Ostfassade, Längsschnitt

8 Grundriss: 1 Rampe, 2 Aussengeräte, 3 Veranda, 4 Spielhaus, 5 Zugangspergola, erhöht, 6 bestehende Einstellhallenabfahrt, 7 Garderobe/Werken, 8 Toilette, 9 Malen, 10 Spielburg (2geschossig), 11 Materialraum, 12 Küche, 13 Hauptraum

9 Hauptraum mit Spielburg

10 Holzverbindung

11 Ausblick zum Spielhof

12 Südfassade, Nordfassade

Fotos: Christine Blaser, Bern