

Werk-Material : Beilage 11

Objektyp: **Group**

Zeitschrift: **Werk, Bauen + Wohnen**

Band (Jahr): **72 (1985)**

Heft 3: **Alltägliches : Essen und Trinken = Quotidien : manger et boire =
Everyday activities : eating and drinking**

PDF erstellt am: **25.09.2024**

Nutzungsbedingungen

Die ETH-Bibliothek ist Anbieterin der digitalisierten Zeitschriften. Sie besitzt keine Urheberrechte an den Inhalten der Zeitschriften. Die Rechte liegen in der Regel bei den Herausgebern. Die auf der Plattform e-periodica veröffentlichten Dokumente stehen für nicht-kommerzielle Zwecke in Lehre und Forschung sowie für die private Nutzung frei zur Verfügung. Einzelne Dateien oder Ausdrucke aus diesem Angebot können zusammen mit diesen Nutzungsbedingungen und den korrekten Herkunftsbezeichnungen weitergegeben werden. Das Veröffentlichen von Bildern in Print- und Online-Publikationen ist nur mit vorheriger Genehmigung der Rechteinhaber erlaubt. Die systematische Speicherung von Teilen des elektronischen Angebots auf anderen Servern bedarf ebenfalls des schriftlichen Einverständnisses der Rechteinhaber.

Haftungsausschluss

Alle Angaben erfolgen ohne Gewähr für Vollständigkeit oder Richtigkeit. Es wird keine Haftung übernommen für Schäden durch die Verwendung von Informationen aus diesem Online-Angebot oder durch das Fehlen von Informationen. Dies gilt auch für Inhalte Dritter, die über dieses Angebot zugänglich sind.

Werk- Material

Eine Bautendokumentation

Ziel des *Werk-Materials* ist es, technische Daten zu vermitteln von Bauten, die zum einen für eine bestimmte Kategorie bezeichnend und zum andern von guter architektonischer Qualität sind, ohne dass es sich aber immer um ausgezeichnete Architektur handeln muss. Wichtig ist, dass man für die eigene Arbeit ausreichende technische Vergleichswerte erhält, und dies von der Grundrissgeometrie über die Flächenwerte bis zu Kostenpositionen und Konstruktion.

Zur Handhabung: Die einzelnen Bauten werden in der gleichen Art, mit den gleichen Grundinformationen vorgestellt, so dass sich Vergleiche anstellen lassen; sie sind zudem mit einer Klassifikation nach Bauarten gekennzeichnet. Die Seiten des *Werk-Materials* sind perforiert, um sie in einem Ordner, nach Bauarten gruppiert, sammeln zu können.

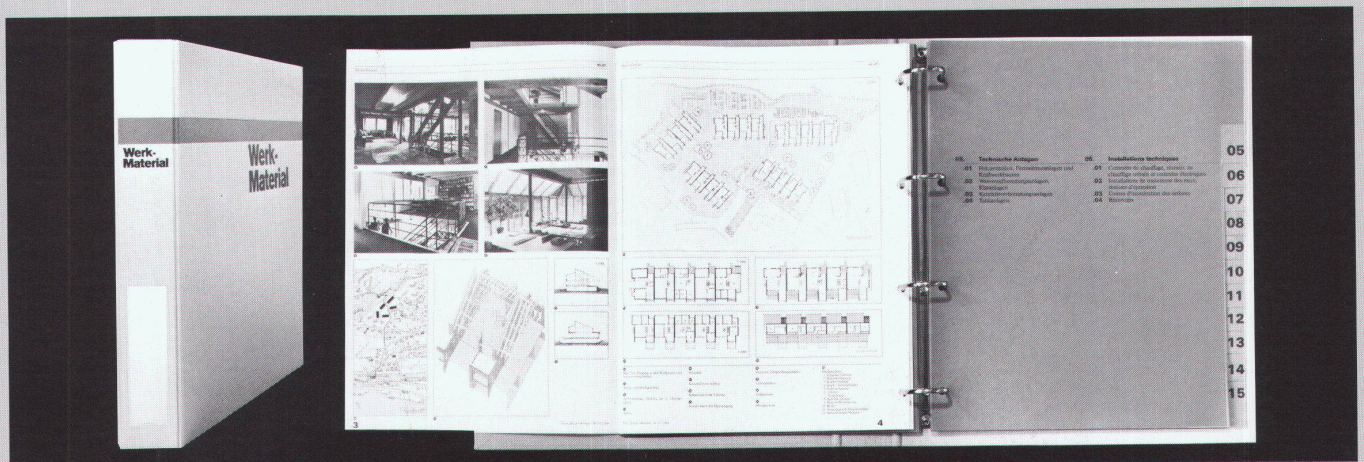
Bestellungen an: Werk AG, Elfenuweg 73, Postfach 269, 3000 Bern 15. 1 Exemplar «Werk-Material»-Sammelordner kostet Fr. 26.-.

Une documentation sur le bâtiment

Le but de *Werk-Material* est de fournir des données techniques sur des bâtiments qui sont d'une part représentatifs d'une certaine catégorie et qui revêtent d'autre part une certaine valeur sur le plan architectural. Il est important que le lecteur puisse disposer de données comparatives pour ses propres réalisations, autant en ce qui concerne la géométrie du plan, les valeurs de surface que l'état des frais et la construction elle-même.

Mode de consultation: les différents bâtiments seront présentés de la même manière et avec les mêmes informations de base, ce qui permettra d'établir des comparaisons; ils seront d'autre part caractérisés selon le type de construction d'après une classification. Les pages de *Werk-Material* sont perforées, de sorte qu'elles pourront être rangées dans un classeur selon les types de construction.

Adressez vos commandes à: Werk AG, Elfenuweg 73, case postale 269, 3000 Berne 15. Prix de l'exemplaire du classeur «Werk-Material» Fr. 26.-.



Bisher erschienen in «Werk, Bauen+Wohnen»

| | | | | | |
|-----------------------------------------------------------------------------------------------------------------------------------------------------------------------|---------------------------------------------------------------------------------------------------------------------------------------------------------|------------------------------------------------------------------------------------------------------------------------------------------------------------|-----------------------------------------------------------------------------------------------------------------------------------------------------------|-------------------------------------------------------------------------------------------------------------------------------------------------------------------|--------------------------------------------------------------------------------------------------------------------------------------------------------------------|
| Eigentumswohnungen Rütli, Adliswil, 1. Etappe 01.04/07 Reihenhäuser, Terrassenhäuser Heft Nr. 12/1982 <i>Architekt:</i> Peter Thomann, Adliswil | Reuss-Siedlung, Unterwindisch 01.07 Reihenhäuser Heft Nr. 12/1982 <i>Architekten:</i> Metron- Architektengruppe, Brugg | Habitation, transformation d'une maison rurale, Valençon 01.07 Einfamilienhäuser Heft Nr. 12/1982 <i>Architekt:</i> M. Zufferey, Sierra | Genossenschaftliche Wohnbauten, Zürich 01.02/01 Mehrfamilienhäuser Heft Nr. 12/1982 <i>Architekten:</i> Kuhn+Stahel, Zürich | Alpbetrieb Sogn Carli, Morissen (Lugnez GR) 04.04 Landwirtschaftliche Produktionsanlagen Heft Nr. 3/1983 <i>Architekt:</i> W. Christen, Zürich | Lager- und Servicegebäude Bornhauser AG, Dübendorf 03.01 Lagerhallen Heft Nr. 3/1983 <i>Architekten:</i> Atelier WW, Zürich |
| Bibliothèque du Pâquis, Genève 02.08 Bibliotheken Heft Nr. 3/1983 <i>Architekt:</i> U. Brunoni, Genève | Solarwohnhaus in Hofstetten SO 01.07 Einfamilienhäuser Heft Nr. 3/1983 <i>Architekt:</i> M. Wagner, Basel | Wohnsiedlung am Aabach, Mönchaltorf 01.07 Reihenhäuser Heft Nr. 6/1983 <i>Architekt:</i> R. Leu, Feldmeilen | Kantonales Arbeits- und Hauswirtschaftsseminar, Gossau SG 02.04 Mittelschulen Heft Nr. 6/1983 <i>Architekt:</i> O. Baumann, St. Gallen | Gartensiedlung Furttal, Zürich-Affoltern 01.02 Mehrfamilienhäuser Heft Nr. 6/1983 <i>Architekt:</i> C. Schelling, Wangen | Appartementhaus in Zürich 01.03 Mehrfamilienhäuser Heft Nr. 9/1983 <i>Architekt:</i> P. Zoelly, Zollikon |
| Wohnhaus Hofstatt, Kappel SO 01.07 Reihenhäuser Heft Nr. 9/1983 <i>Architekten:</i> B. und J. Fosco- Oppenheim, K. Vogt, Scherz | Ferriesiedlung in Scuol 01.06 Ferienhäuser Heft Nr. 9/1983 <i>Architekt:</i> M. Kasper, Zürich | Kantonale Polizeischule, Ausbildungszentrum, Ittigen 02.03 Berufsschulen Heft Nr. 11/1983 <i>Architekten:</i> Suter+Partner, Bern | Wohnhaus in Basel-Stadt 01.02 Mehrfamilienhäuser Heft Nr. 11/1983 <i>Architekten:</i> M. Alioth+ U. Remund, Basel | Alterswohnheim «Im Ris», Oberleimbach ZH 01.09/08.06 Alters- und Pflegeheime Heft Nr. 11/1983 <i>Architekten:</i> Kuhn+Stahel, Zürich | Wohnsiedlung in Riehen 01.07 Reihenhäuser Heft Nr. 1/2, 1984 <i>Architekt:</i> R. Brüderlin, Riehen |
| Wohnsiedlung am Tobelweg, Feldmeilen ZH 01.07 Reihenhäuser Heft Nr. 1/2, 1984 <i>Architekt:</i> R. Leu, Feldmeilen | Regionalspital Sitten 08.04 Krankenhäuser Heft Nr. 1/2, 1984 <i>Architekten:</i> I+B, Morisod+Furrer, P. Schmid, R.+J.L. Tronchet | Wohnquartier Bleiche, Worb BE 01.07 Reihenhäuser Heft Nr. 4/1984 <i>Architektengemeinschaft:</i> F. Oswald, H.R. Abbühl/ F. Hubacher | Mehrzweckgebäude Kirchbühl-Ost, Stäfa 12.01 Mehrzweckhallen Heft Nr. 4/1984 <i>Architekt:</i> Pierre Zoelly, Zollikon | Bâtiment de Biologie, Lausanne-Dorigny 02.07 Universitäten Heft Nr. 7/8, 1984 <i>Architekt:</i> Fonso Boschetti, Epalinges | Zollingerheim Forch, Zürich 08.06 Pflegeheime Heft Nr. 7/8, 1984 <i>Architekten:</i> Hertig Hertig Schoch, Zürich |
| Sportgeschäft Vaucher AG, Bern 06.02 Warenhäuser Heft Nr. 7/8, 1984 <i>Architekten:</i> Atelier 5, Bern | Manessehof, Zürich 01.03 Mehrfamilienhäuser Heft Nr. 10/1984 <i>Architekten:</i> U. Marbach und A. Rüeegg, Zürich | Elementarschule, Castaneda 02.02 Primarschulen Heft Nr. 10/1984 <i>Architekt:</i> Max Kasper, Zürich | Amtshaus, Bern 07.01 Gerichtsgebäude Heft Nr. 10/1984 <i>Architekten:</i> Atelier 5, Bern | Landesberufsschule Feldkirch/Vorarlberg 02.03 Berufsschulen Heft Nr. 12/1984 <i>Architekten:</i> N. Schweitzer, H. Mathoi-Streli, Bregenz | Ausbildungszentrum BBC, Werk Oerlikon 03.06/02.03 Industriehallen/ Berufsschulen Heft Nr. 12/1984 <i>Architekt:</i> Prof. J. Schader, Zürich |
| Versorgungsbetriebe des Kantonsspitals Aarau 08.04 Krankenhäuser Heft Nr. 12/1984 <i>Architekt:</i> Metron, Brugg/Windisch | | | | | |

Sonderdrucke

Abonnenten von «Werk, Bauen+Wohnen» können zusätzlich Sonderdrucke einzelner Bautendokumentationen bestellen: Preis pro Objekt (2-6 Seiten): Fr. 1.20; Preis pro Versand (Porto, Verpackung usw.): Fr. 6.-
Bestellungen mit Angaben der gewünschten Objekte sind zu richten an:
Werk AG, Elfenauweg 73, Postfach 269, 3000 Bern 15.

Juchhof Zürich



| | |
|----------------------|----------------------------------------------------------------------------------------------------------------------------------------------------------------------------------------------------------------------|
| <i>Bauherrschaft</i> | Stadt Zürich/Gesundheits- und Wirtschaftsamt/Hochbauinspektorat |
| <i>Architekt</i> | W. E. Christen BSA/SIA, in ARGE mit Zweifel+Strickler+Partner, Zürich; Mitarbeiter: M. Weibel |
| <i>Bauingenieur</i> | Stucki+Hofacker ETH/SIA, Zürich+Cham; Sachbearbeiter: M. Krebs |
| <i>Andere</i> | Elektroprojekt: GODE AG, Elektroprojektierungen, Zürich; Heizungs-/Lüftungsprojekt: O. Gubser, Ing., Benglen; Sanitärprojekt: F. Kamber AG, Zürich+Steinhausen; Energieberatung: C. U. Brunner Arch. ETH/SIA, Zürich |

Entwurfs- und Nutzungsmerkmale

| | Personal- wohnhaus | Grossviehstall | Bergescheune | Schweinställe/ Getreidescheune | Einstellhalle/ Werkstätte |
|---------------------------------------------------------|-----------------------|---------------------|----------------------|-----------------------------------|------------------------------|
| Bebaute Fläche | 585 m ² | 1532 m ² | 1152 m ² | 2116 m ² | 1419 m ² |
| Geschossfläche (SIA 416, 1141) | 1765 m ² | 1435 m ² | 1331 m ² | 1151 m ² | 926 m ² |
| Total Geschossfläche (allseitig umschlossen, überdeckt) | | 1532 m ² | 1331 m ² | 1994 m ² | 1419 m ² |
| Aussenwandfläche : Geschossfläche | 0,58 | 0,45 | 1,19 | 0,85 | 0,57 |
| Umbauter Raum (SIA 116) | 5882 m ³ | 8719 m ³ | 12175 m ³ | 11891 m ³ | 8808 m ³ |
| Grossvieheinheiten | | 90 | | | |

Projektinformation

Bauliche Gesamtsanierung des stadteigenen Gutsbetriebs. Der Betrieb bewirtschaftet 150 ha auf die ganze Agglomeration vorteiltes Land. Die weitgehende Neuanlage gliedert sich in die Bereiche Verwaltung/Personalunterkünfte/Kostgeberei, Werkstätten/Fahrzeug- und Maschinenpark, Milchwirtschaftsbetrieb mit Grossviehstall und Bergescheune, Schweinezucht- und Mastbetrieb mit 2 Zuchtställen/2 Mastställen, Futter- und Getreidelager mit Mühle. Energieerzeugung mit den betriebseigenen Mitteln Holz und Biogas. (Nach Abbrand der 1. Sanierungsetappe Umbau Bergescheune: Wiederaufbau mit neuem Konzept.)

Konstruktion: Wohnhaus: Zweischalenmauerwerk Backstein, tragende Innenwände Backstein verputzt, Geschossdecken Stahlbeton. Holzsparrndach, Eternit-schiefer. Vorgesetzte Holzbalkone. Stallungen: Plattenfundation und Stützen aus Stahlbeton. Werkstätten, Fassadenbrüstungen: Zweischalenmauerwerk Backstein, Mineralwolle und Kalksandstein. Holzkonstruktion, zum Teil Fachwerk, Welleternitdachhaut. Bergescheune: Tragkonstruktion: Holzleimbinder, Fachwerkträger, Pfettendach. Fassadenelemente: Holz, Diagonalschalungen, Feuerschutz innen: 8 cm Beton.

Raumprogramm: Verwaltung: 4 Büros, Archiv, Sitzungszimmer. Wohnungen: 1×5½ Zimmer, 2×2½ Zimmer, 8 Einzerrzimmer, Küche, Speisesaal, Aufenthaltsraum. Milchwirtschaft: Boxenlaufstall für 90 GVE (80 Kühe, 2 Stiere, Jungvieh- und Abkalbstall), Treibmistsystem, Melkstand, Milchkammer, Lagerräume. Bergescheune: 2000 m³ Heu, 650 m³ Silage, 950 m³ Stroh, 180 m² Keller. Schweinezucht: 5 Abferkelkammern, Eroscenter, Futterküche, Büro Futterlager, Getreidelager und Mühle, Zuchtsauen-/Remontenstall für 60 Einheiten. Schweinemast: 2 Offenfrontställe mit je 10 Laufbuchten für 20 Sauen = 400 MSP. Werkstätten, Einstellräume für Motorfahrzeuge, Maschinen, Saatgut und Düngemittel. Tankstelle und Waschplatz. Biogasanlage und Flüssigmistlager 2×300 m³.

Kosten

| Nach BKP, Einzelobjekte | Allgemeine Anlagen | Personal- wohnhaus | Grossviehstall | Bergescheune | Schweinställe/ Getreidescheunen | Einstellhalle/ Werkstätten |
|-------------------------|--------------------|-----------------------|----------------|---------------|------------------------------------|-------------------------------|
| 1 Vorbereitungsarbeiten | Fr. 226000.- | Fr. 160000.- | Fr. 80000.- | Fr. 91000.- | Fr. 73000.- | Fr. 19000.- |
| 2 Gebäude | | Fr. 2186000.- | Fr. 1427000.- | Fr. 1910000.- | Fr. 1910000.- | Fr. 960000.- |
| 3 Betriebseinrichtungen | Fr. 163000.- | | Fr. 145000.- | Fr. 140000.- | Fr. 242000.- | Fr. 55000.- |
| 4 Umgebung | Fr. 1099000.- | | | | | |
| 5 Baunebenkosten | Fr. 185000.- | | | | | |
| 6 Energie | Fr. 526000.- | | | | | |
| 9 Ausstattung | | Fr. 97000.- | | | | |

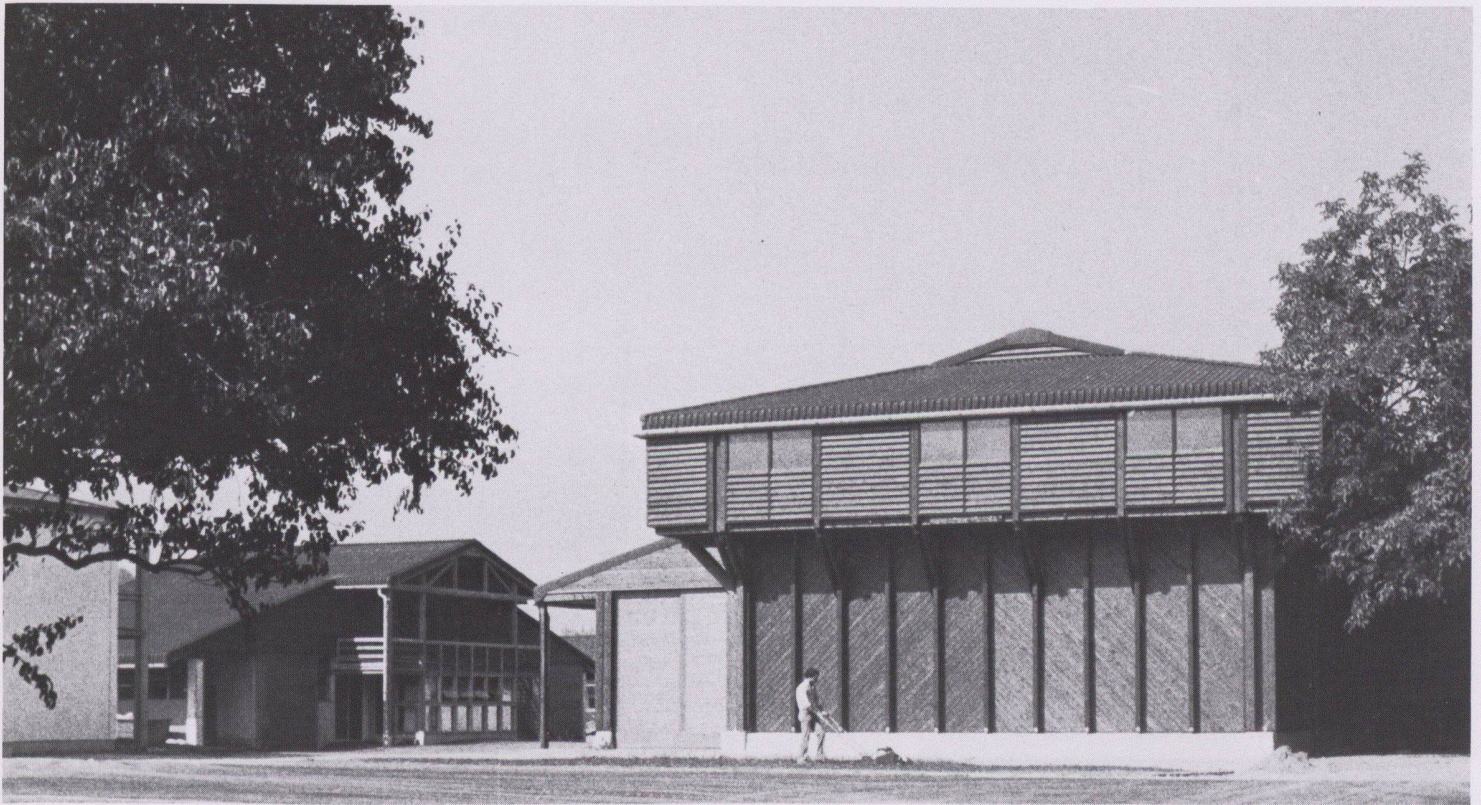
Spezifische Kosten

| | | | | | |
|------------------------------------------------------|-------------|------------|------------|------------|-------------|
| Kosten/m ² SIA 116 | Fr. 371.60 | Fr. 163.70 | Fr. 105.20 | Fr. 157.70 | Fr. 109.- |
| Kosten/m ² Geschossfläche SIA 116 (1.141) | Fr. 1238.50 | Fr. 994.40 | Fr. 962.40 | Fr. 1629.- | Fr. 1036.70 |

| | | |
|--------------------|---------------------------------------------|--------------------------------------------------------------------|
| <i>Kostenstand</i> | Zürcher Baukostenindex 1977 = 100 Punkte | April 1983 = 130,1 Punkte ($\frac{2}{3}$ Bauzeit interpoliert) |
|--------------------|---------------------------------------------|--------------------------------------------------------------------|

Bautermine

| | | |
|------------------------|---------------------------------|-------------------|
| Baubeginn Februar 1982 | Bezug April 1983 bis April 1984 | Bauzeit 26 Monate |
|------------------------|---------------------------------|-------------------|



1

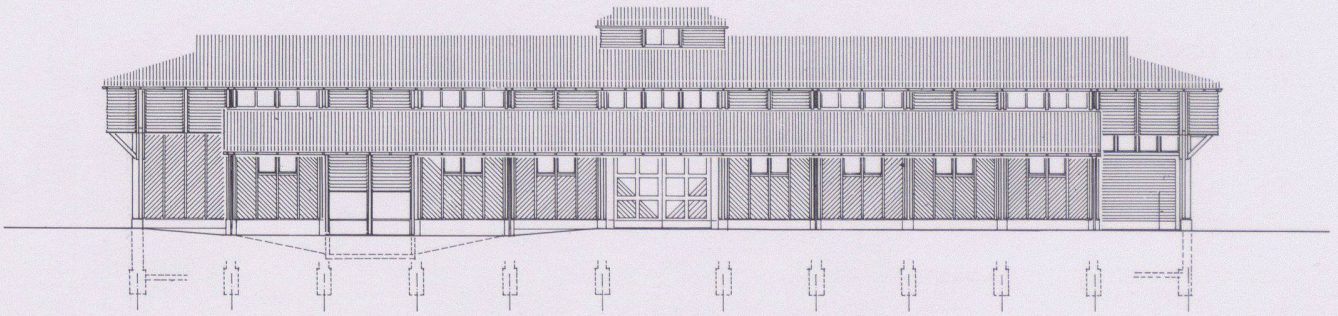


2

1 Ansicht von Osten: die Bergeseune, im Hintergrund der Grossviehstall

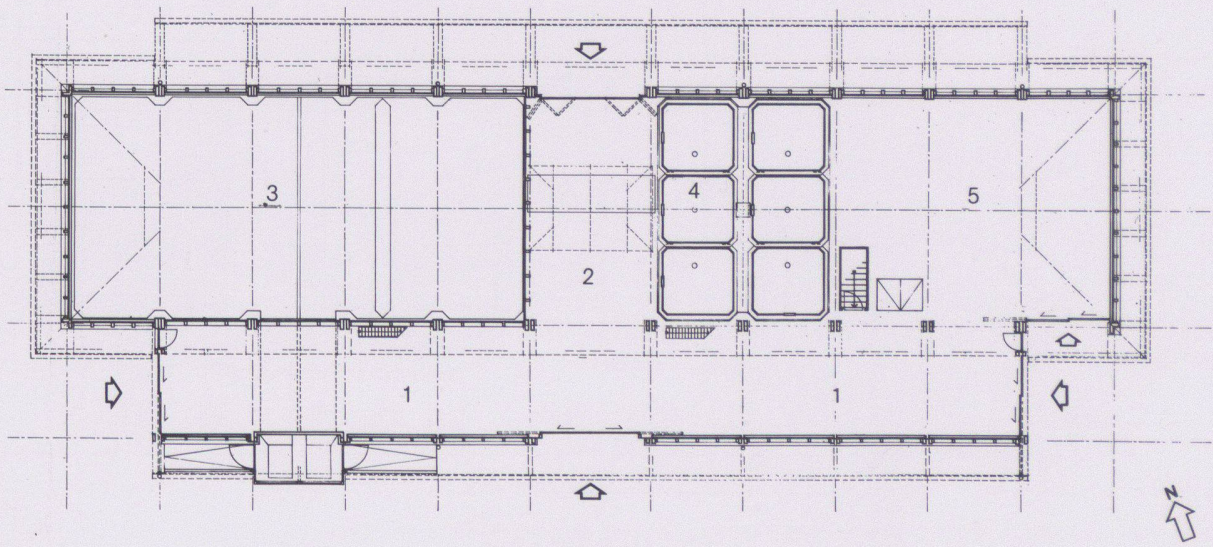
2 Die Bergeseune, Ansicht von Südosten

1:400



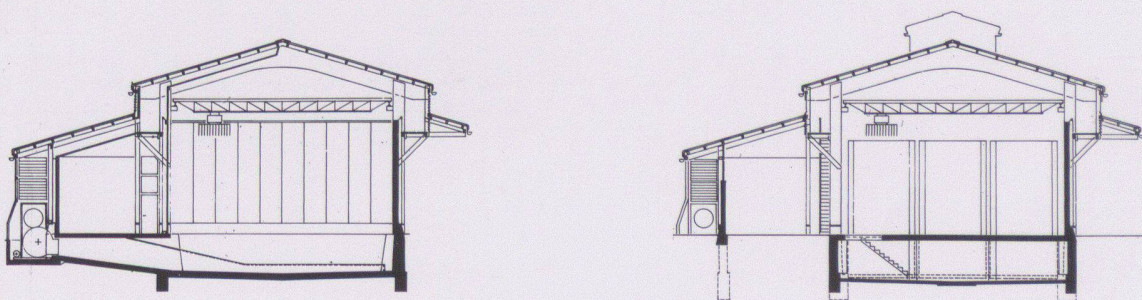
3

1:400

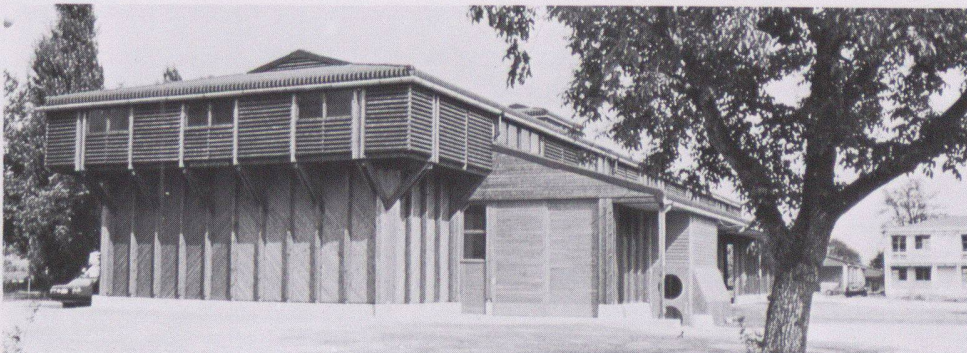


4

1:400



5



6

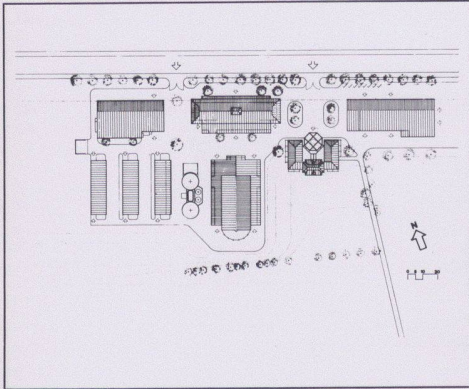
3-6
Die Bergescheune

3
Südfassade

4
Erdgeschoss: 1 Längsdurchfahrt, 2 Querdurchfahrt, 3 Heu-
raum, 4 Silo, 5 Strohlager

5
Schnitte

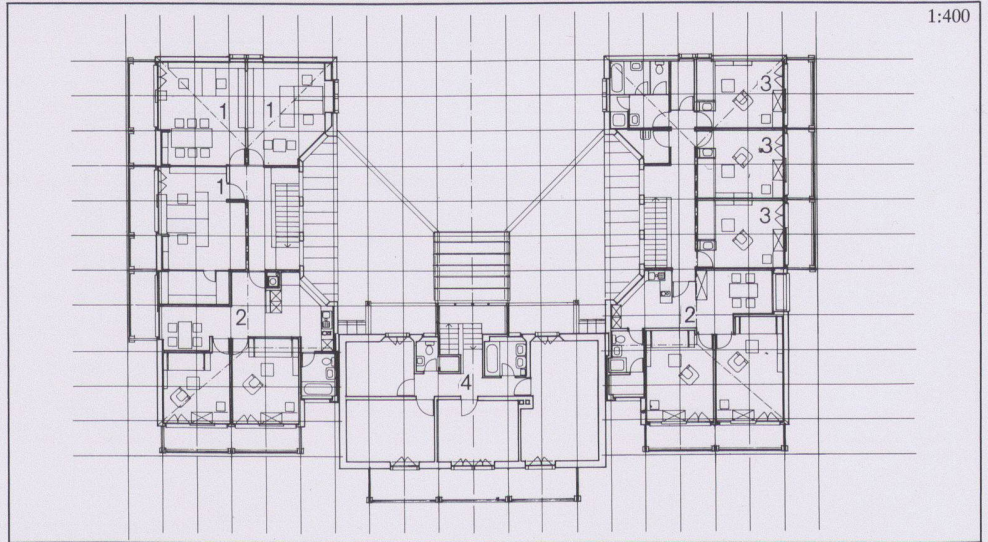
6
Ansicht von Westen



7

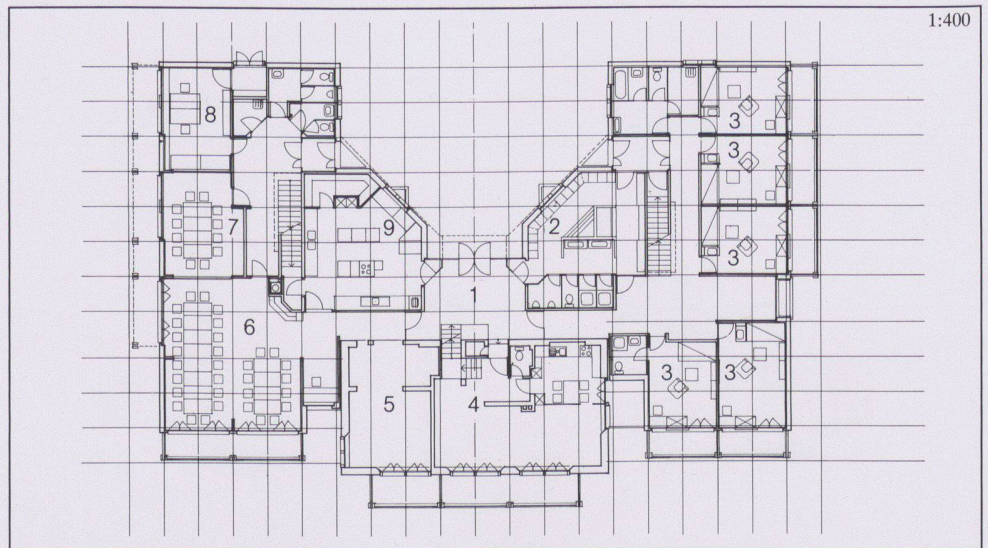


8



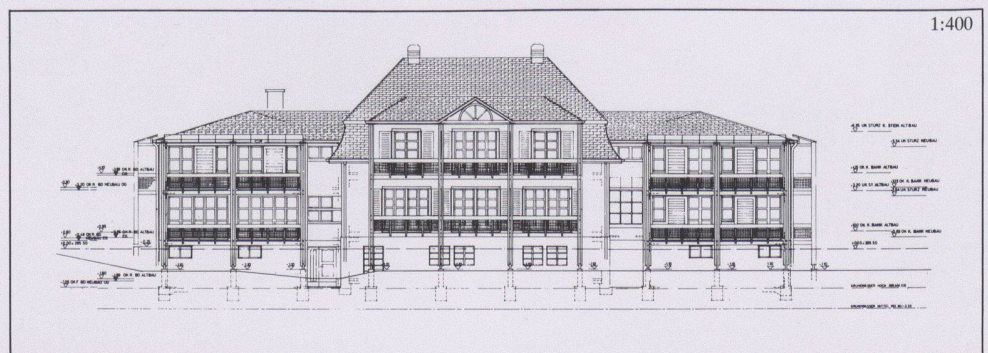
1:400

9



1:400

10



1:400

11

7 Situation

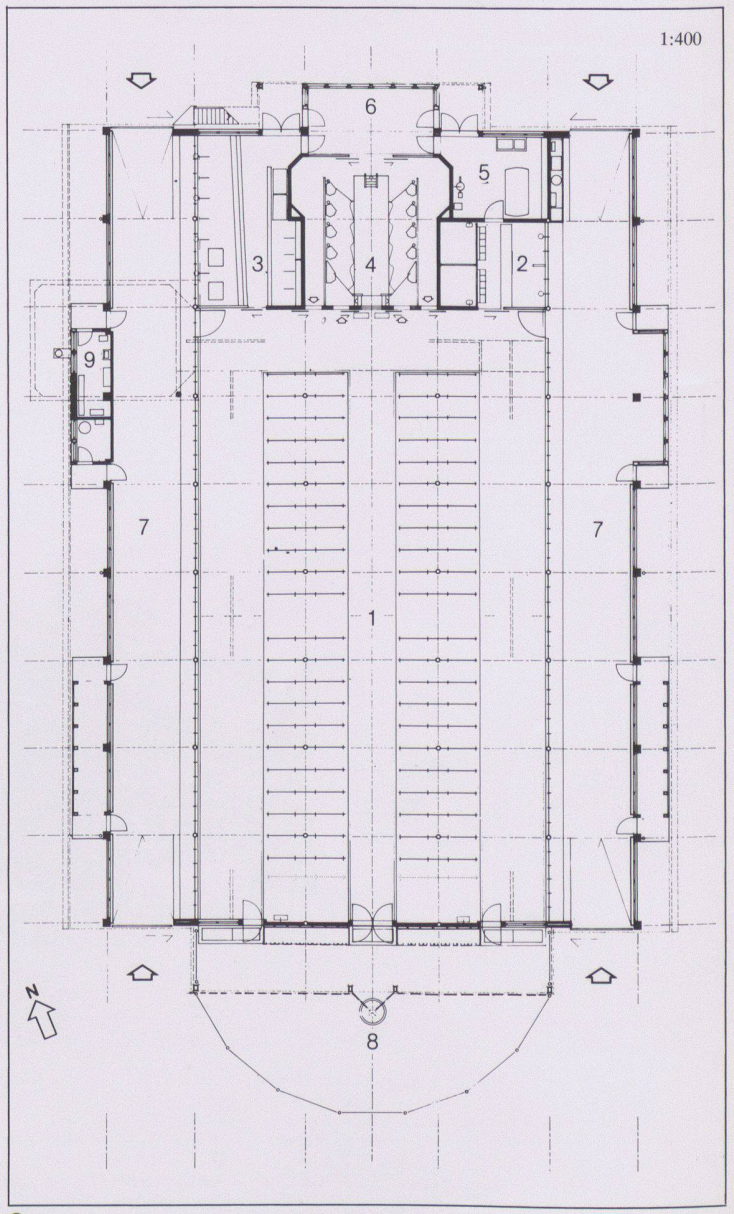
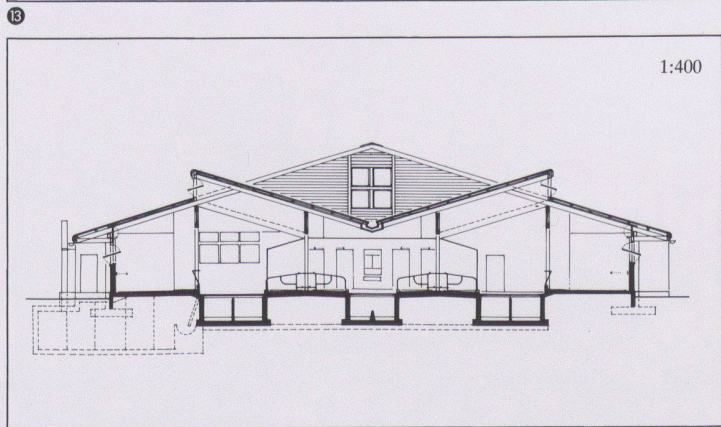
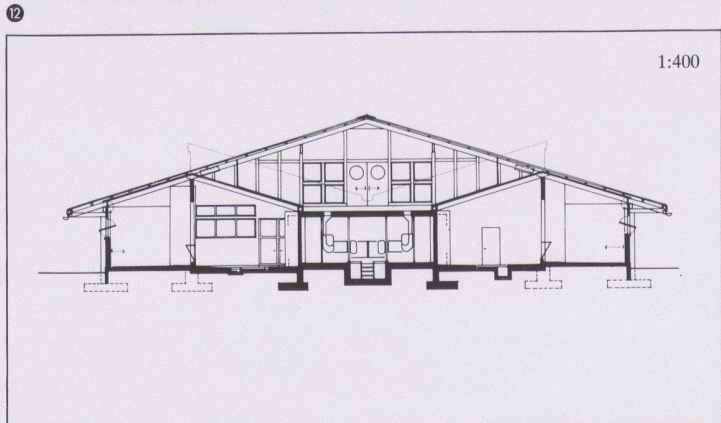
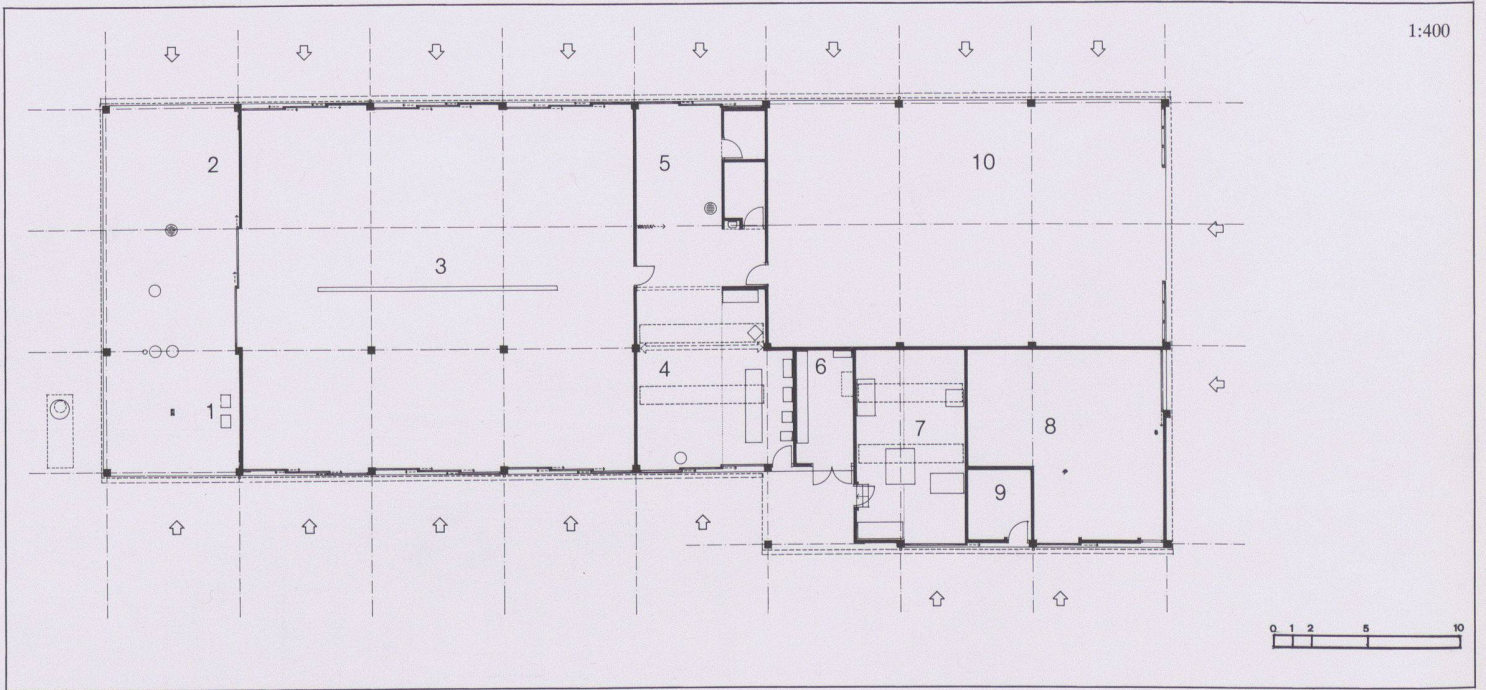
8-11 Das Personalwohnhaus

8 Ansicht von Süden

9 Obergeschoss: 1 Büros, 2 2½-Zimmer-Wohnungen, 3 Personalzimmer, 4 Verwalterwohnung (OG)

10 Erdgeschoss: 1 Eingang, 2 Garderobe, 3 Personalzimmer, 4 Verwalterwohnung (EG), 5 Aufenthalt, 6 Speisesaal, 7 Mehrzweckraum, 8 Büro Betriebsleiter, 9 Betriebsküche

11 Südfassade mit dem mittleren Altbau und den seitlichen Neubauteilen

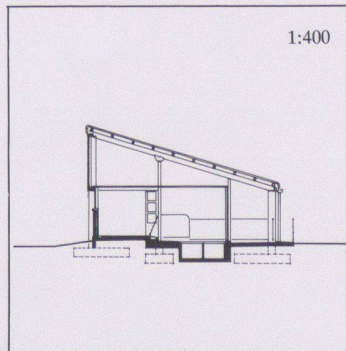
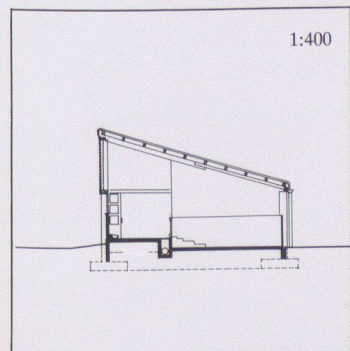
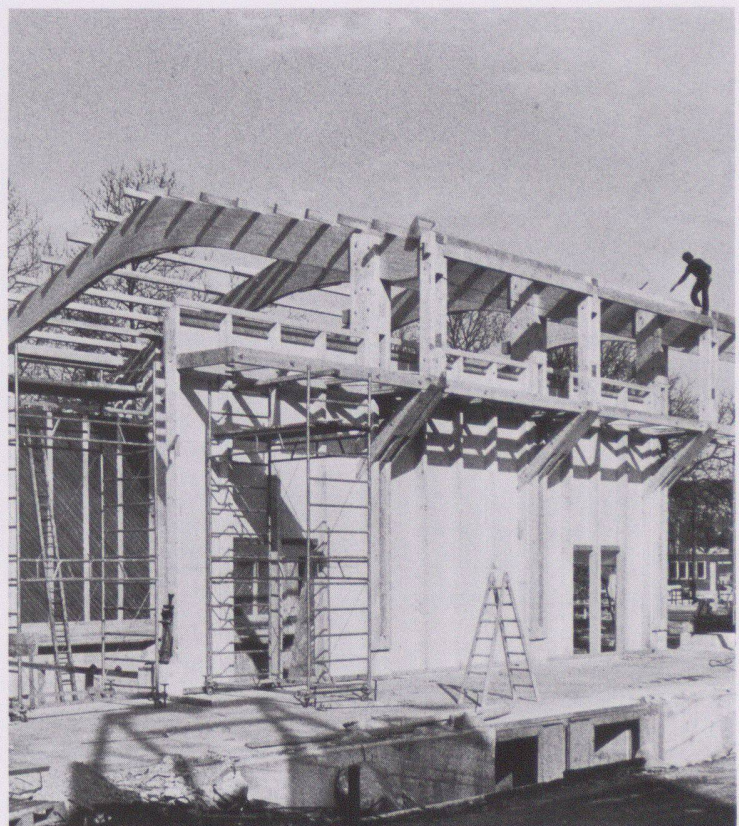
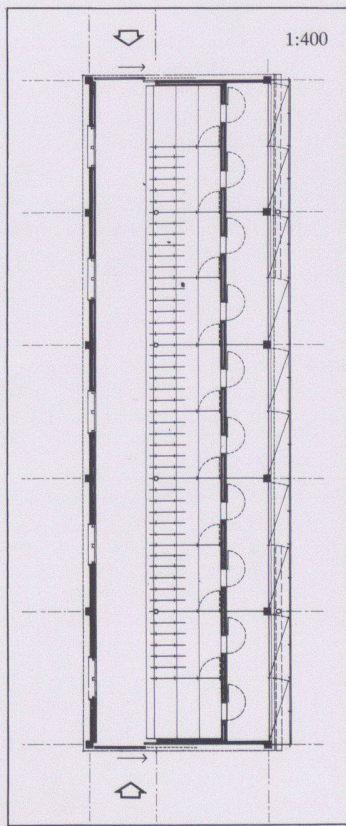
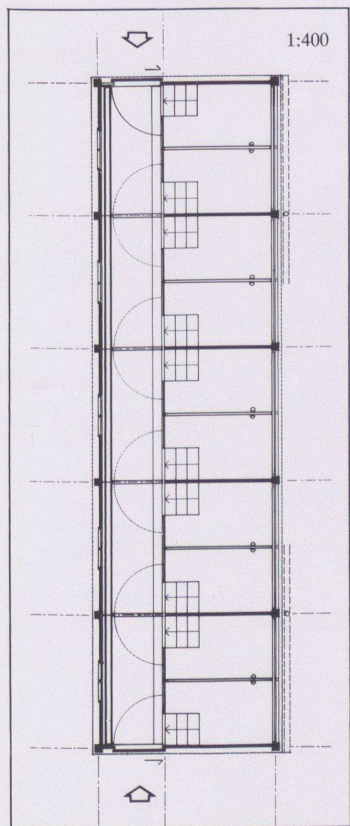
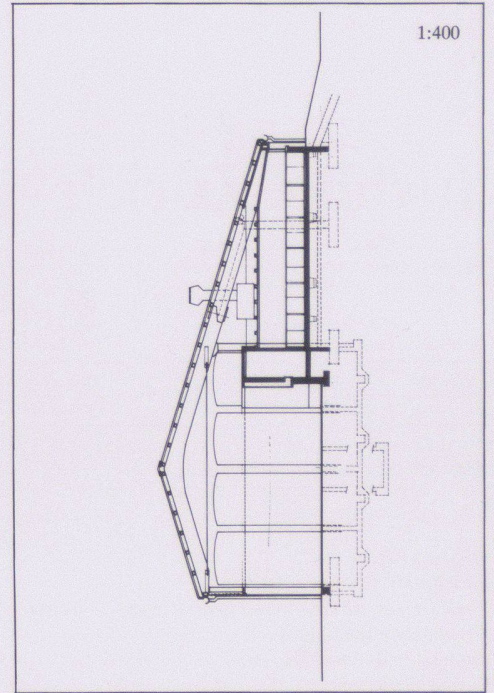
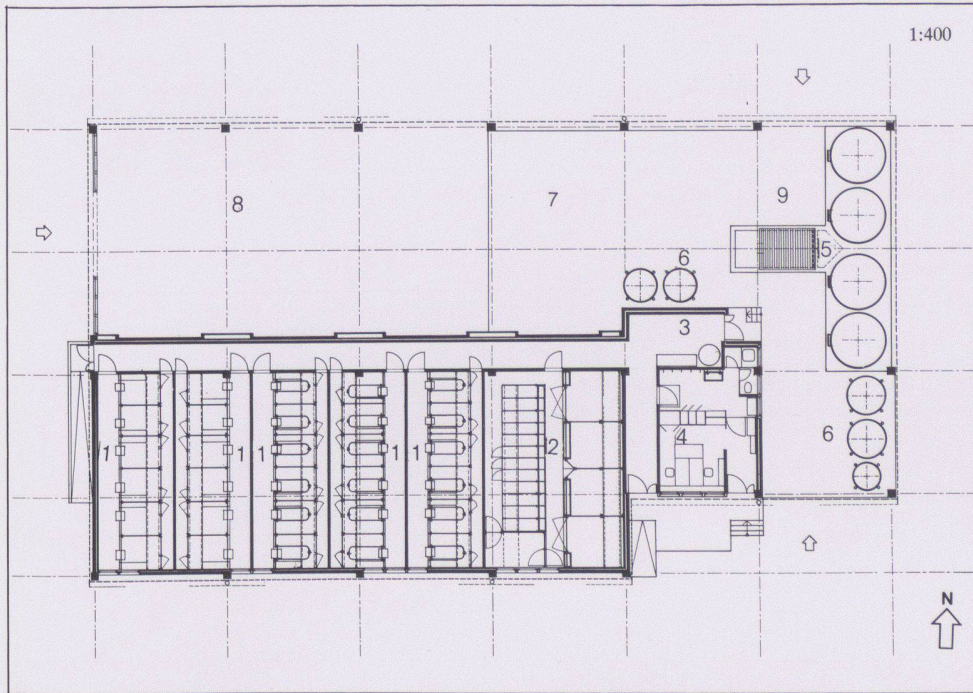


12 Einstellhalle: 1 Tankstelle, 2 Abspritzplatz, 3 Motorfahrzeughalle, 4 mechanische Werkstatt, 5 Waschplatz, 6 Ersatzteillager, 7 Holzwerkstatt, 8 Düngerlager, 9 Spritzmittellager, 10 Remise

15 Erdgeschoss: 1 Boxenlaufstall, 2 Jungviehstall, 3 Abkalb- und Stierenstall, 4 Melkstand, 5 Milchammer, 6 Besucherräume, 7 Futterdurchfahrt, 8 Auslauf, 9 Apparateräume für die Biogasanlage

13-15 Grossviehstall

13, 14 Querschnitt Melkstand und Querschnitt Schweinestall

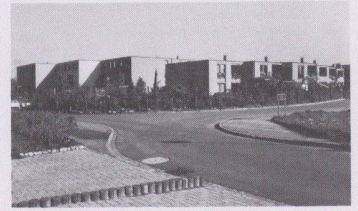


16 Schweineställe und Getreidescheune
 17 Querschnitt Abferkelstall
 18 Ein Maststall
 19 Galtstall II
 20 Querschnitt Maststall
 21 Querschnitt Galtstall II
 22 Die Primär-Holzkonstruktion der Berge-scheune im Bau

16-21 Schweineställe und Getreidescheune
 16 Erdgeschoss Abferkelstall, Getreidescheune: 1 Abferkelkammer, 2 Eroscenter, Galtstall I, 3 Futterküche, 4 Büro, Garderobe, 5 Silo (Mais), 6 Futtermehlsilos, 7 Getreidelager, Futtermühle, 8 Stroh- und Holzlager, 9 Getreidegasse
 17 Querschnitt Abferkelstall
 18 Ein Maststall

19 Galtstall II
 20 Querschnitt Maststall
 21 Querschnitt Galtstall II
 22 Die Primär-Holzkonstruktion der Berge-scheune im Bau

Wohnüberbauung am Deich, Therwil



| | |
|---------------|------------------------------------------------------|
| Bauherrschaft | Wohnstadt, Bau- und Verwaltungsgenossenschaft, Basel |
| Architekt | Zwimpfer Meyer Architekten BSA/SIA, Basel |
| Bauingenieur | Jauslin+Stebler Ingenieurbüro AG, Liestal |

Entwurfs- und Nutzungsmerkmale

| | | | |
|------------|-----------------------------------------------|------------------------------------------|-------------------------------------------------------------|
| Grundstück | Arealfäche 12430 m ² | Umgebungsfläche 9667 m ² | Ausnutzungsziffer 0,55 |
| Gebäude | Bebaute Fläche 2763 m ² | Geschossfläche (SIA 416, 1141) | Anrechenbare Bruttogeschossfläche (ORL) 6835 m ² |
| | | Untergeschoss | |
| | | Erdgeschoss | 2296 m ² |
| | | Obergeschoss | 4630 m ² |
| | | Total Geschossfläche | 11386 m ² |
| | | (allseitig umschlossen, überdeckt) | |
| | Geschosszahl | Flächennutzungen | Aussenwandfläche : Geschossfläche |
| | Untergeschoss 1 | Garagen | 5804 m ² : 9689 m ² = 0,599 |
| | Erdgeschoss 1 | Wohnnutzung | |
| | Obergeschosse 2-4 | Nebenflächen | |
| | | (Keller, Gemeinschaftsräume, Luftschutz) | |
| | Umbauter Raum (SIA 116): 27190 m ³ | | |

Projektinformation

Gemäss einem rechtsgültigen Quartierplan war eine Mietblocküberbauung vorgesehen. An ihrer Stelle wurde indes eine «Back-to-Back»-Reihenhausiedlung realisiert, wobei die äussere Gebäudemasse kubisch dem Quartierplan zu entsprechen hatte. Es entstanden 2-, 3- und 4geschossige Wohneinheiten (Stadthäuser) mit einem Achsenmass von 6,00 und 7,20 m. Der gedeckte Zugangsweg erschliesst die einzelnen Wohnungen von innen her, damit der gegenseitige Kontakt der Bewohner gefördert wird. Die engen Innenhöfe lockern den Mittelweg auf und ermöglichen zugleich Belichtung und Belüftung der innen liegenden Wohnzonen.

Raumprogramm: 48 Reiheneinfamilienhäuser in 5 Blöcken mit unterirdischer Einstellhalle für 68 PW und mit 5 separat angebauten Luftschutzräumen.

Kosten

| | | | | | | |
|-----------------------------------|-------------------------------------------|-------------------------|---------------------------------------------------------|---------------------|--------------------------------------------------------------------|----------------------------------------------------|
| Anlagekosten, gegliedert nach BKP | 1 Vorbereitungsarbeiten | Fr. 28000.- | 20 Erdarbeiten | Fr. 177000.- | Spezifische Kosten | |
| | 2 Gebäude (Einstellhalle/Luftschutzräume) | Fr. 8447000.- | 21 Rohbau 1 | Fr. 3480000.- | Kosten/m ² SIA 116 Fr. 310.- | |
| | | Fr. 1248000.-) | 22 Rohbau 2 | Fr. 1327000.- | | |
| | | | 23 Elektroanlagen | Fr. 231000.- | Kosten/m ² Geschossfläche SIA 416 (1.141) Fr. 871.80 | |
| | | | 24 Heizungs-, Lüftungs- und Klimaanlageanlagen | Fr. 466000.- | | |
| | | 3 Betriebseinrichtungen | Fr. -- | 25 Sanitäranlagen | Fr. 641000.- | |
| | | 4 Umgebung | Fr. 611000.- | 26 Transportanlagen | Fr. -- | |
| | | 5 Baunebenkosten | Fr. 1323000.- | 27 Ausbau 1 | Fr. 758000.- | Kosten/m ² Umgebungsfläche Fr. 63.20 |
| | | 9 Ausstattung | Fr. -- | 28 Ausbau 2 | Fr. 610000.- | |
| | | | | 29 Honorare | Fr. 757000.- | |
| Kostenstand | Zürcher Baukostenindex 1977 = 100 Punkte | | Oktober 1981 = 129,7 Punkte (% Bauzeit interpoliert) | | | |

Bautermine

| | | | |
|--------------------------|---------------------------------|-----------------------------|-------------------|
| Planungsbeginn Juli 1979 | Baubeginn Juli 1980 (1. Etappe) | Bezug Juli 1982 (2. Etappe) | Bauzeit 24 Monate |
|--------------------------|---------------------------------|-----------------------------|-------------------|



1



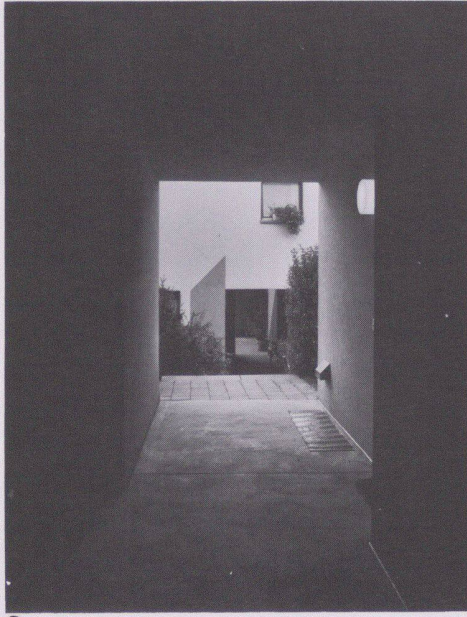
2

1
Ansicht der Reihenhausgruppe im Westen

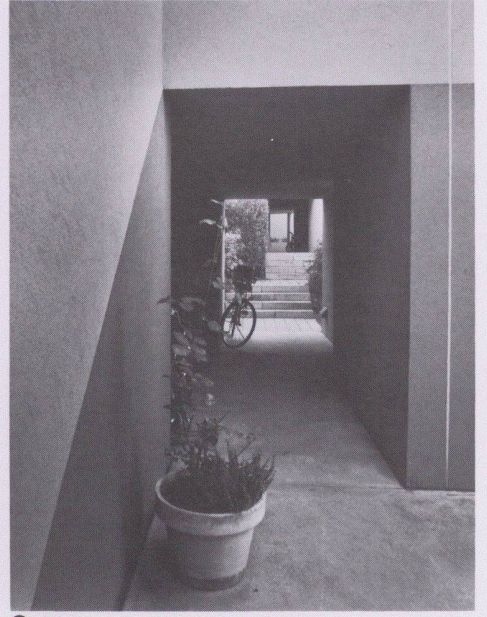
2
Die viergeschossigen Reihenhäuser, Ansicht von der Straße



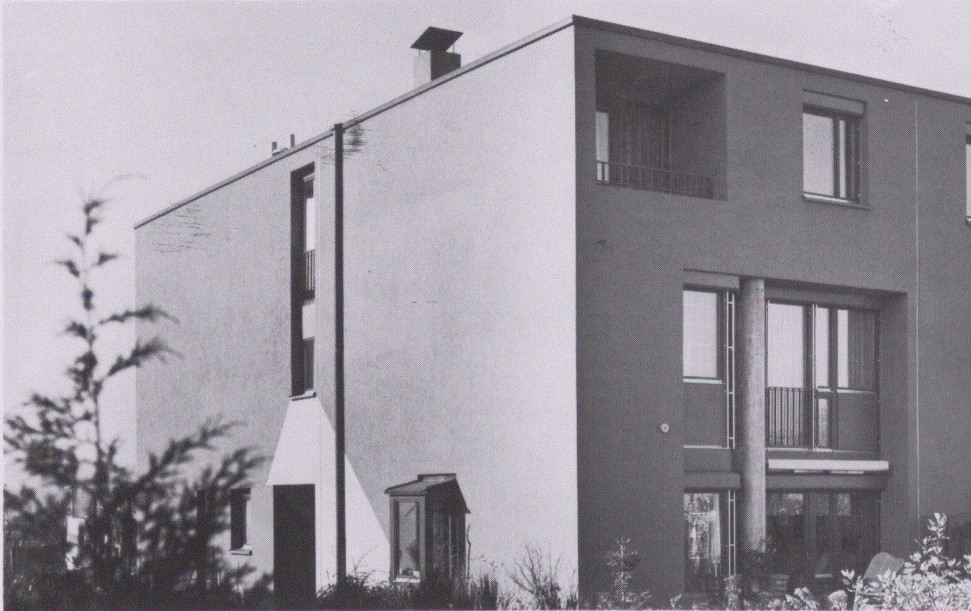
3



4



5



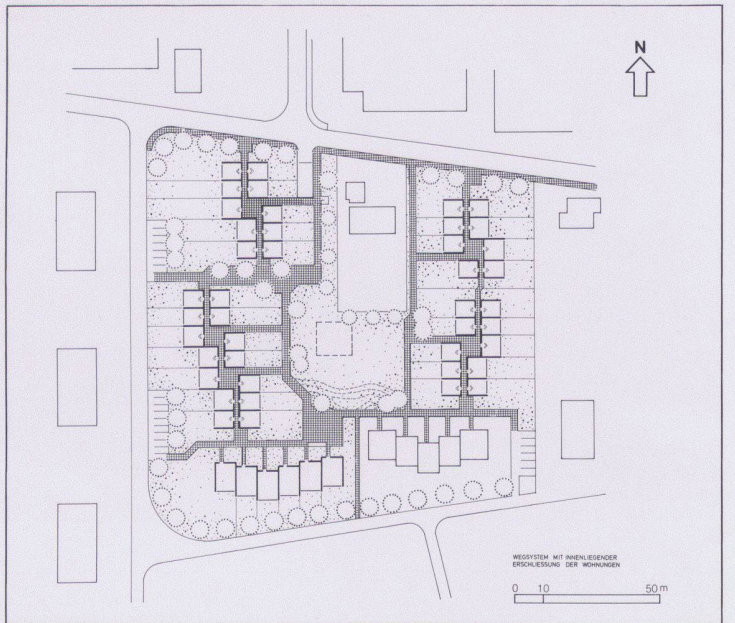
6



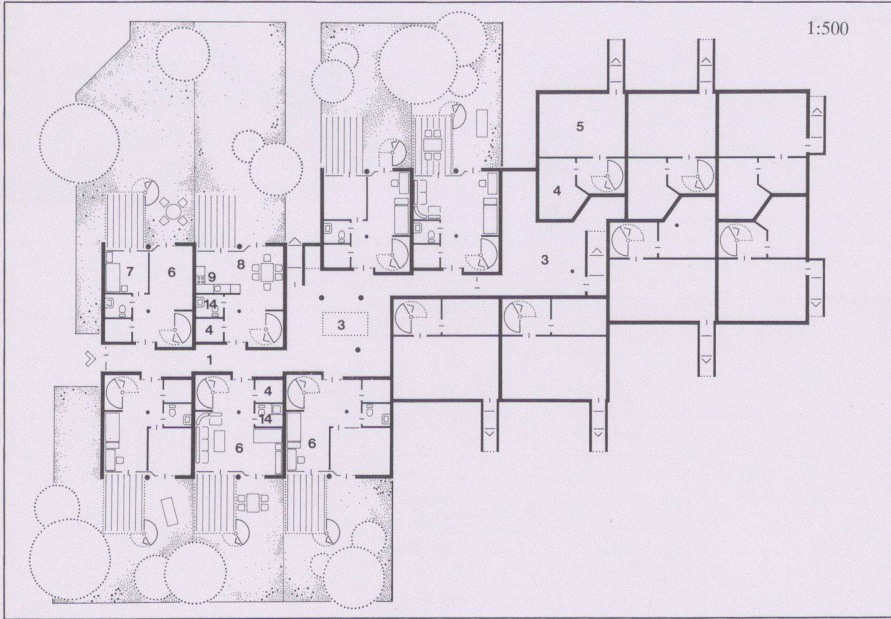
7



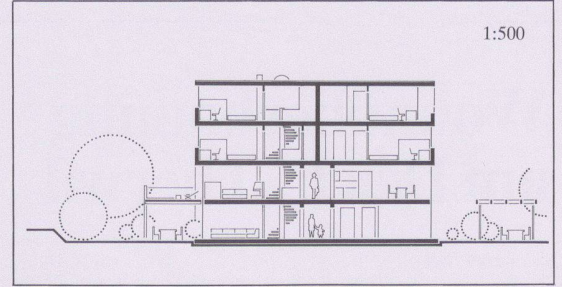
8



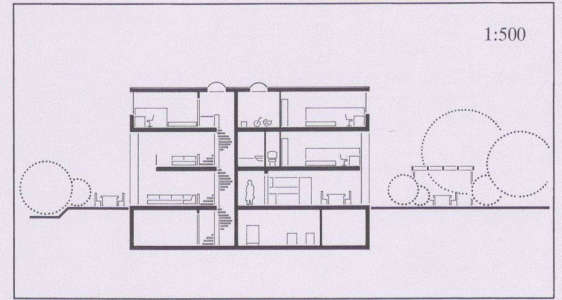
9



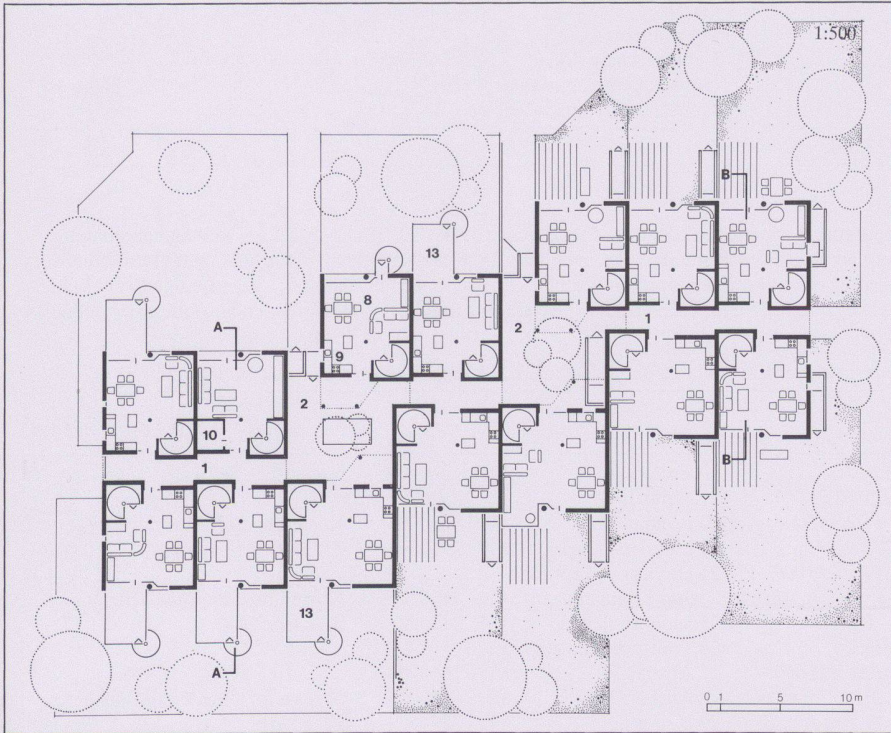
10



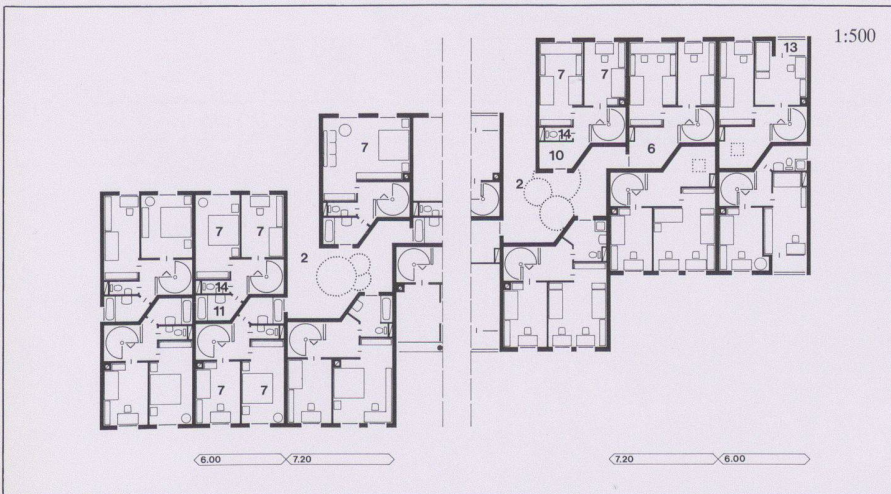
13



14



11



12

3-5 Innenhof, Durch- und Zugänge zu den Reihenhäusern

6 Ansicht eines Eckhauses

7 Reihenhaus mit Gartengeschoss und Terrasse

8-9 Situation, Wege und Erschliessung

10 Tiefparterre

11 Erdgeschoss

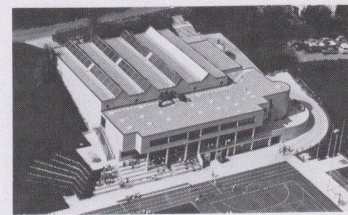
12 1. und 2. Obergeschoss

13 Schnitt AA, viergeschossiges Haus

14 Schnitt BB, dreigeschossiges Haus / 1 Erschliessungsgang / 2 Lichthof / 3 Gemeinschaftsraum / 4 Heizung / 5 Keller / 6 Mehrzweckraum / 7 Zimmer / 8 Essen, Wohnen / 9 Küche / 10 Reduit / 11 Bad / 12 Gedeckter Sitzplatz / 13 Balkon / 14 WC.

Fotos: Hoffmann, Basel

Mehrzweckhalle Zendenfrei, Obfelden



| | |
|---------------|-------------------------------------------------------------------------------|
| Bauherrschaft | Politische Gemeinde Obfelden |
| Architekt | Spiess & Wegmüller Architekten SIA, Zürich |
| Bauingenieur | De Luigi & Schellenberg, Affoltern |
| Andere | F. Eicher, Gartenarchitekt BSG, Zürich; H. R. Scheller, Zürich (Orientierung) |

Entwurfs- und Nutzungsmerkmale

| | | | |
|------------|------------------------------------|----------------------------------------------------------------------------------------------------------------------------------------------------------------------------------------------------------------------------|-------------------------------------------------------------|
| Grundstück | Arealfäche 11 128 m ² | Umgebungsfläche 9524 m ² | |
| Gebäude | Bebaute Fläche 1604 m ² | Geschossfläche (SIA 416, 1141) Untergeschoss 656 m ² Erdgeschoss 1468 m ² Obergeschoss 543 m ² Total Geschossfläche 2667 m ² (allseitig umschlossen, überdeckt) | Anrechenbare Bruttogeschossfläche (ORL) 2166 m ² |
| | | | |
| | | | Umbauter Raum (SIA 116): 16830 m ³ |

Projektinformation

Die Mehrzweckhalle ist das sportliche und gesellige Zentrum von Obfelden. Das grosse Gebäudevolumen wird durch die Einbettung in den steilen Osthang kaschiert und integriert sich dank der starken Gliederung und Terrassierung gut in die Umgebung. Fixpunkte sind die Eingänge auf 3 Ebenen, der Treppenturm und die Bühne. Parallel zum Hang ist ein lineares Wachstum vorgesehen (3fach-Halle). Die innere Organisation unterwirft sich dieser Forderung.

Konstruktion: 2-Schalen-Bauweise: äussere Tragwand als Sichtbeton, 8 cm Isolation, innere Sichtbacksteinmauerung. Vollisolierte Alufenster. Dach: Stahl-fachwerkträger mit Trapezblechabdeckung und Folienflachdach sowie raumseitiger Naturholzverkleidung. Heizung: monovalente Wärmepumpenanlage mit Erd- und Sonnenkollektoren (auf Shedsüdseite) sowie Wärmerückgewinnung des Duschenabwassers.

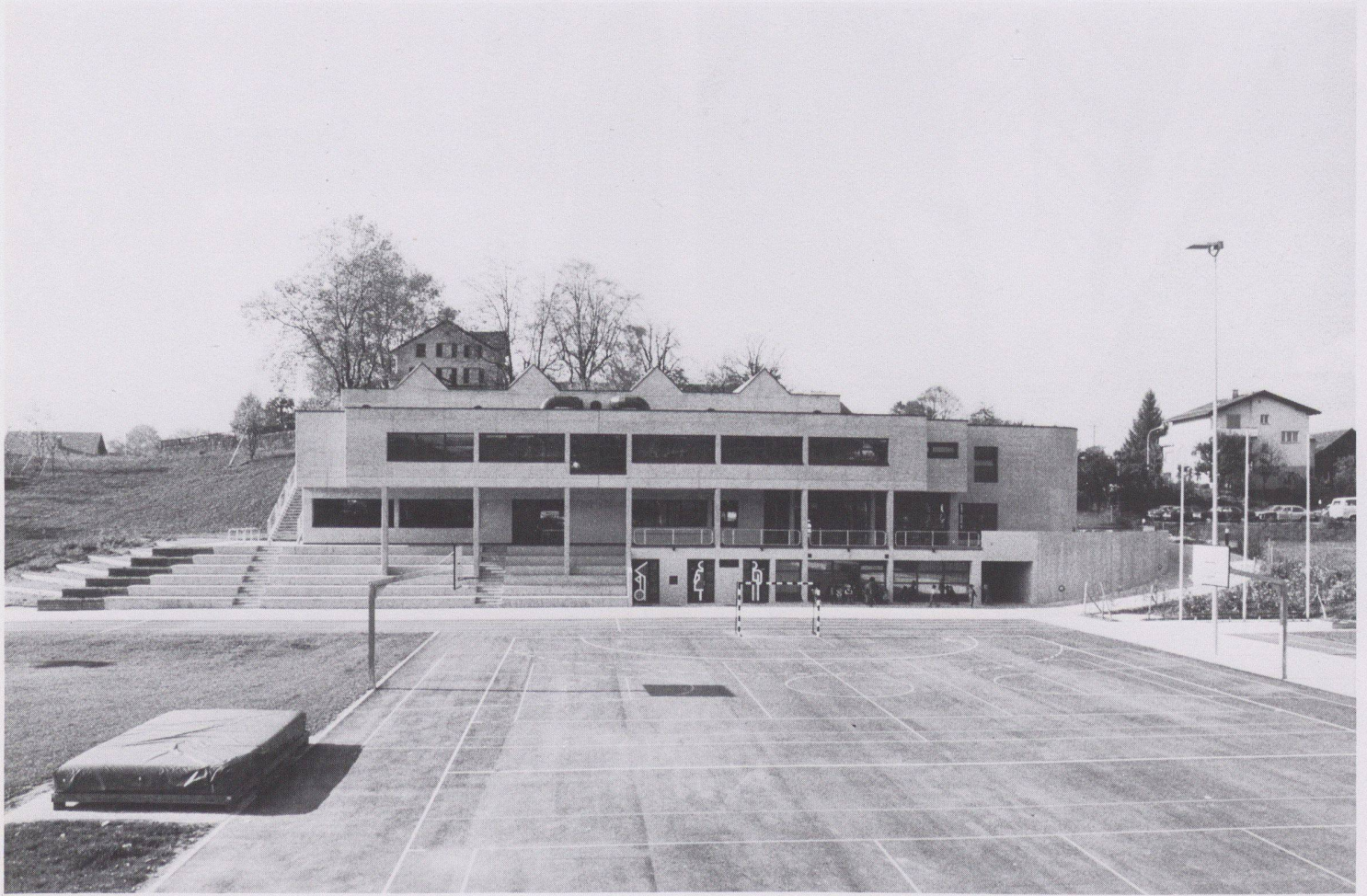
Raumprogramm: Erdgeschoss: Mehrzweckhalle, 29,50×26,22 m, unterteilbar in 2 Turnhallen/2 Geräteräume/Bühne/Foyer/Office/Lager. Obergeschoss: Garderoben + Duschen/WC-Anlagen/Turnlehrerzimmer. Untergeschoss: Kindergarten/WC-Anlage/Aussengeräte/Technik.

Kosten

| | | | | | |
|-----------------------------------|----------------------------------------------|---------------------------------|-----------------------------------------------------|-----------------|---------------------------------------------------|
| Anlagekosten, gegliedert nach BKP | 1 Vorbereitungsarbeiten | Fr. 166 640.- | 20 Erdarbeiten | Fr. 47 021.- | Spezifische Kosten |
| | 2 Gebäude | Fr. 4 030 396.- | 21 Rohbau 1 | Fr. 1 599 404.- | Kosten/m ³ SIA 116 Fr. 239.- |
| | 3 Betriebseinrichtungen | Fr. 332 842.- | 22 Rohbau 2 | Fr. 449 743.- | |
| | 4 Umgebung | Fr. 753 857.- | 23 Elektroanlagen | Fr. 197 094.- | |
| | 5 Baunebenkosten | Fr. 209 456.- | 24 Heizungs-, Lüftungs- und Klimaanlageanlagen | Fr. 312 566.- | Kosten/m ² Umgebungsfläche Fr. 79.- |
| | 9 Ausstattung (Mehrkosten Alternativheizung) | Fr. 269 385.- Fr. 224 520.-) | 25 Sanitäranlagen | Fr. 224 960.- | |
| | | | 26 Transportanlagen | Fr. -- | |
| | | | 27 Ausbau 1 | Fr. 223 328.- | |
| | | | 28 Ausbau 2 | Fr. 496 816.- | |
| | | | 29 Honorare | Fr. 479 464.- | |
| Kostenstand | Zürcher Baukostenindex 1977 = 100 Punkte | | Juli 1983 = 129,7 Punkte (1/3 Bauzeit interpoliert) | | |

Bautermine

| | | | |
|-----------------------------|-----------------------|-------------------|-------------------|
| Planungsbeginn Februar 1981 | Baubeginn August 1982 | Bezug Januar 1984 | Bauzeit 17 Monate |
|-----------------------------|-----------------------|-------------------|-------------------|



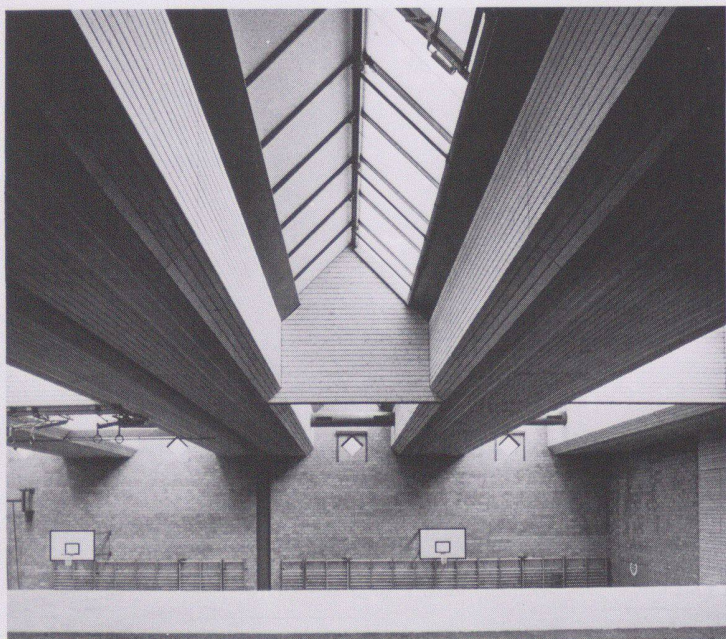
1



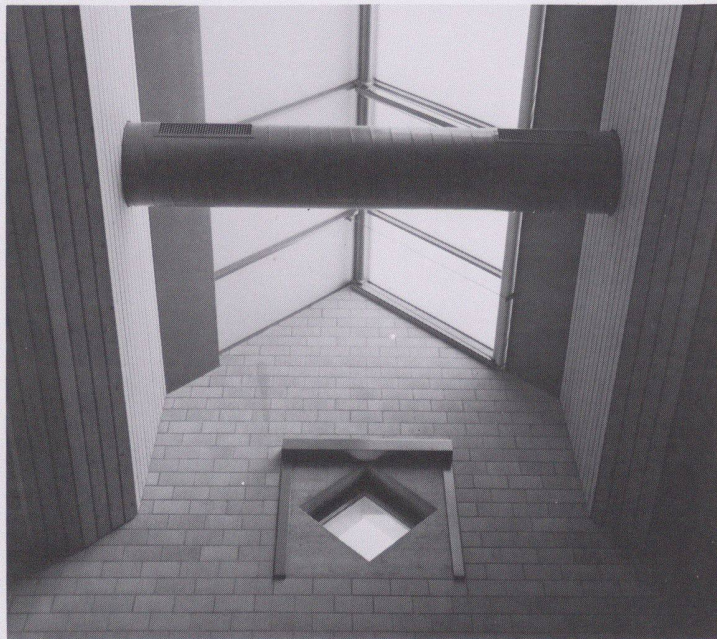
2

1 Ansicht von Osten, Eingangsbereich

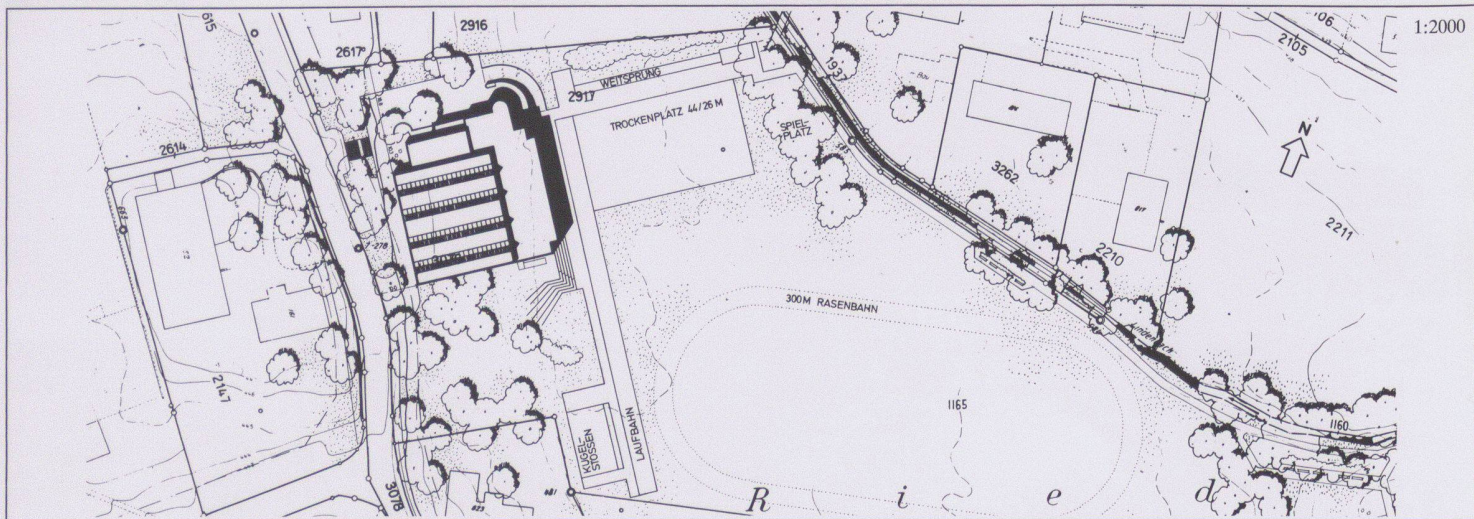
2 Ansicht von Norden



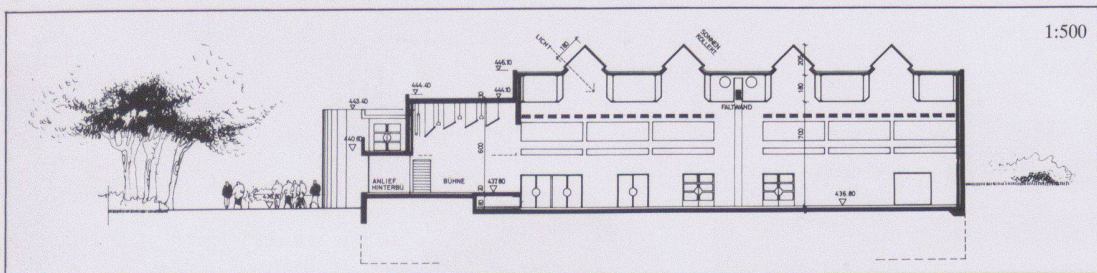
3



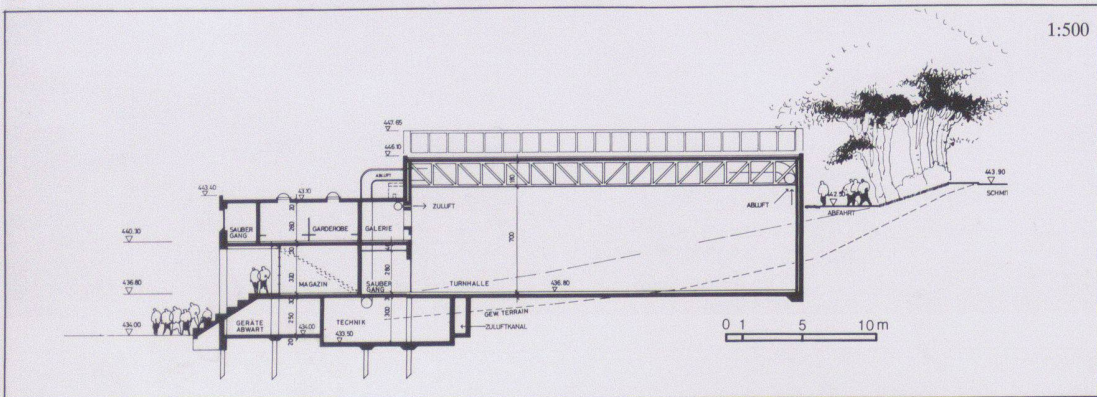
4



5



6



7

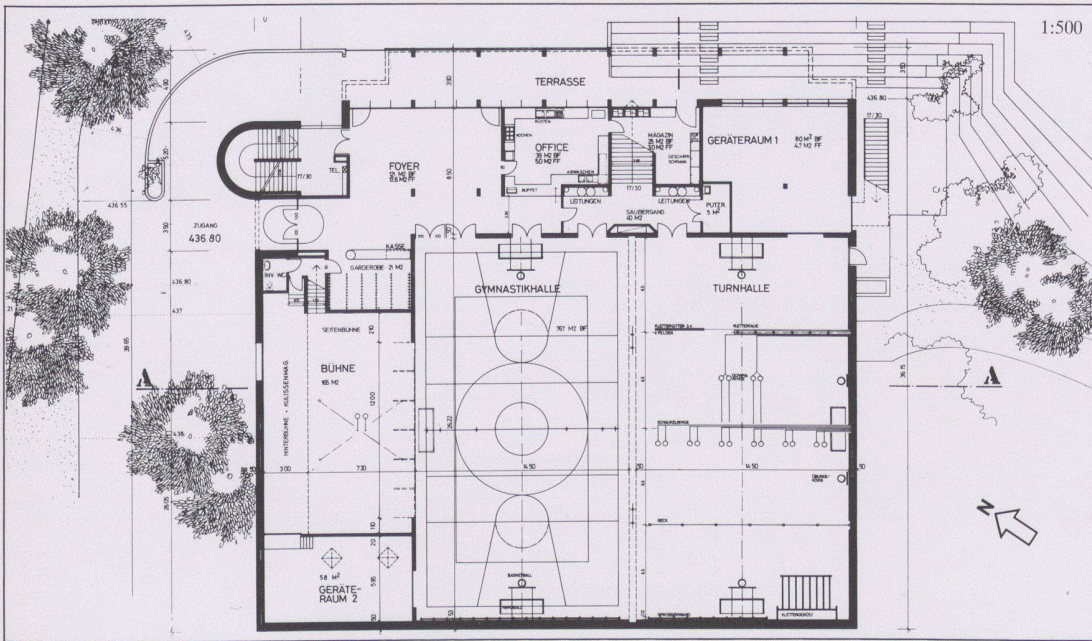
3 Die Mehrzweckhalle, Blick von der Galerie

4 Detail der Shed-Dachkonstruktion

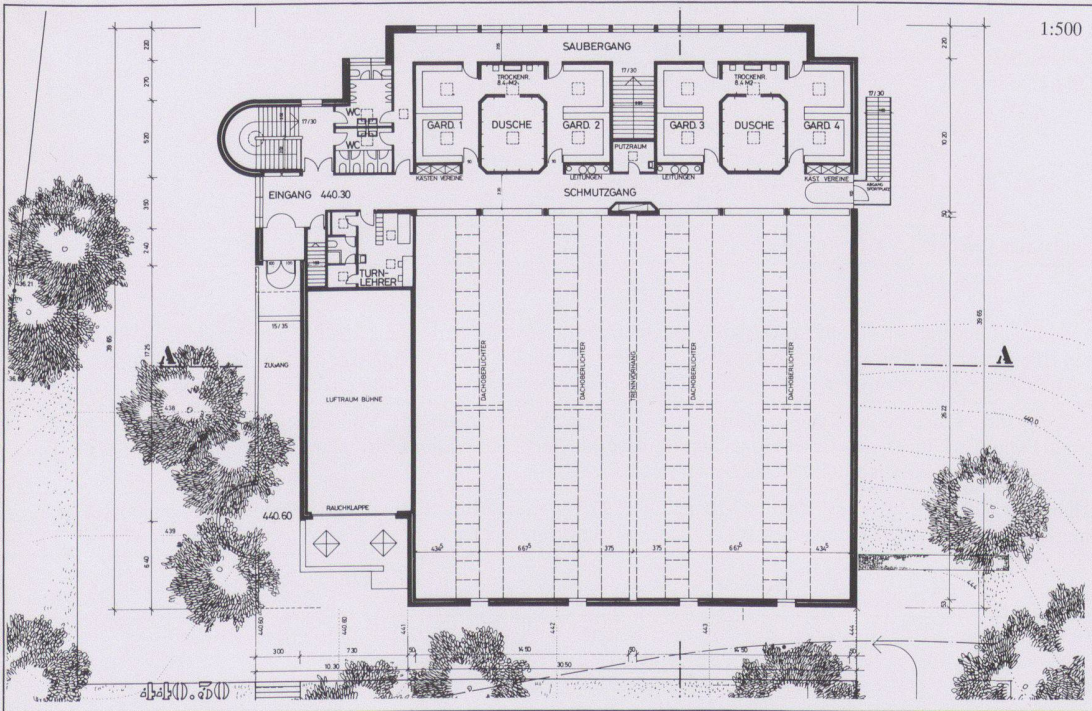
5 Situation

6 Schnitt AA

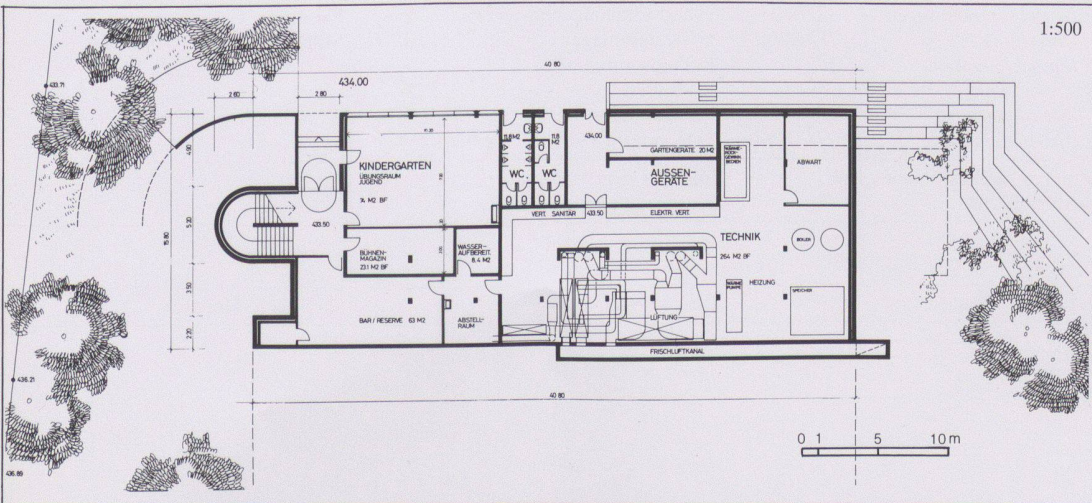
7 Schnitt BB



8



9



10

4

8 Erdgeschoss

9 Obergeschoss

10 Untergeschoss