

# Reisebüro Kuoni, Wien : Architekten Adolf Krischanitz, Otto Kapfinger

Autor(en): **Krischanitz, Adolf / Kapfinger, Otto**

Objekttyp: **Article**

Zeitschrift: **Werk, Bauen + Wohnen**

Band (Jahr): **69 (1982)**

Heft 1/2: **Österreich - Wien**

PDF erstellt am: **19.09.2024**

Persistenter Link: <https://doi.org/10.5169/seals-52615>

## **Nutzungsbedingungen**

Die ETH-Bibliothek ist Anbieterin der digitalisierten Zeitschriften. Sie besitzt keine Urheberrechte an den Inhalten der Zeitschriften. Die Rechte liegen in der Regel bei den Herausgebern.

Die auf der Plattform e-periodica veröffentlichten Dokumente stehen für nicht-kommerzielle Zwecke in Lehre und Forschung sowie für die private Nutzung frei zur Verfügung. Einzelne Dateien oder Ausdrucke aus diesem Angebot können zusammen mit diesen Nutzungsbedingungen und den korrekten Herkunftsbezeichnungen weitergegeben werden.

Das Veröffentlichen von Bildern in Print- und Online-Publikationen ist nur mit vorheriger Genehmigung der Rechteinhaber erlaubt. Die systematische Speicherung von Teilen des elektronischen Angebots auf anderen Servern bedarf ebenfalls des schriftlichen Einverständnisses der Rechteinhaber.

## **Haftungsausschluss**

Alle Angaben erfolgen ohne Gewähr für Vollständigkeit oder Richtigkeit. Es wird keine Haftung übernommen für Schäden durch die Verwendung von Informationen aus diesem Online-Angebot oder durch das Fehlen von Informationen. Dies gilt auch für Inhalte Dritter, die über dieses Angebot zugänglich sind.

Architekten:  
Adolf Krischanitz, Otto Kapfinger  
1980

## Reisebüro Kuoni, Wien

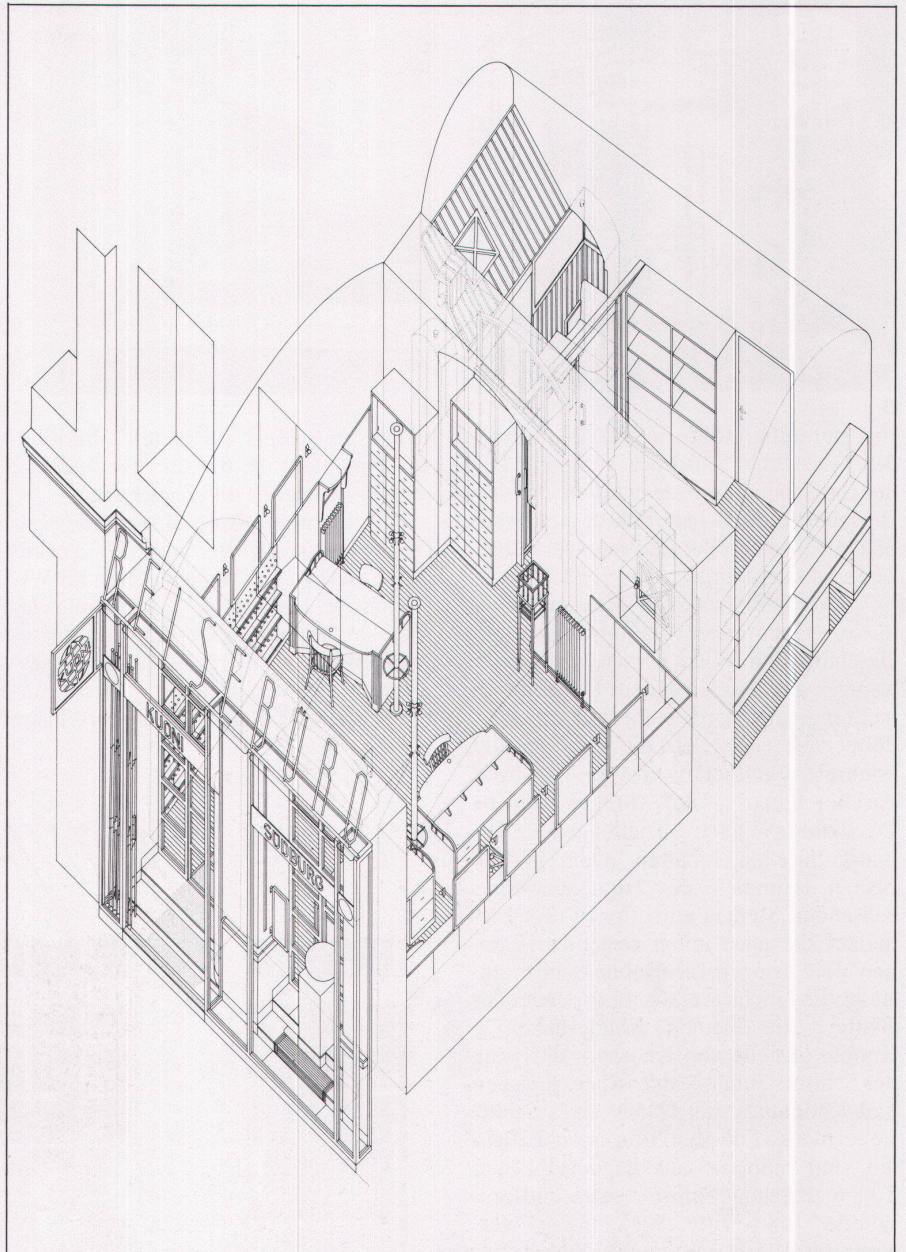
Agence de voyages Kuoni, Vienne

Kuoni Travel Agency, Vienna

*Das Äussere:* Die vorhandene Struktur von Mauern und Öffnungen wurde erhalten bzw. wiederhergestellt und das Geschäftsportal als Glashaut davorgesetzt. Die Flächenteilung der Glashaut wiederholt symmetrisch die Gliederung des Mauerwerks. Da dieses aber das gegebene Feld asymmetrisch unterteilt, ergibt sich eine leichte Verschiebung zwischen dem Rhythmus der Wandgliederung und der linienförmigen Teilung der Glashaut, wodurch der Akt des nachträglichen Hinzufügens noch verdeutlicht wird. Auch die Schrift über dem Glasfeld ist etwas Hinzugefügtes, sie kommt von vorne (der vorgestellten Glasschicht) nach hinten zur Wand und lehnt sich dort nur punktweise an. Die Kante des mittleren Mauerpfeilers ist an der Eingangsseite bis in die Höhe des Türsturzes abgerundet. Rundung und Kerbe leiten zur dritten Schicht, dem inneren Glasraster. Die in der vordersten Fläche angestrebte Achsialität wird durch die seitliche Lage des Eingangs wieder stark zurückgenommen. Im Zwischenraum der Fassadenschichtung bildet die horizontale Bewegung des Schliessgitters das physische Äquivalent dieser zweifachen «Verschiebung».

Bildhaftes Pendant zum konkreten Eingang links ist die Auslagenöffnung rechts, das «Tor zur Welt», zur inszenierten Tourismuswirklichkeit. Ein quadratischer Sockel trägt den Globus, beides aus gefärbtem Stuckmarmor. Die Formkonstanz der Kugel bringt im Rahmenwerk der Portalvitrine auch den ruhenden, plastischen Schwerpunkt.

*Das Innere:* Das Konzept der Kundenbetreuung, die individuelle persönli-

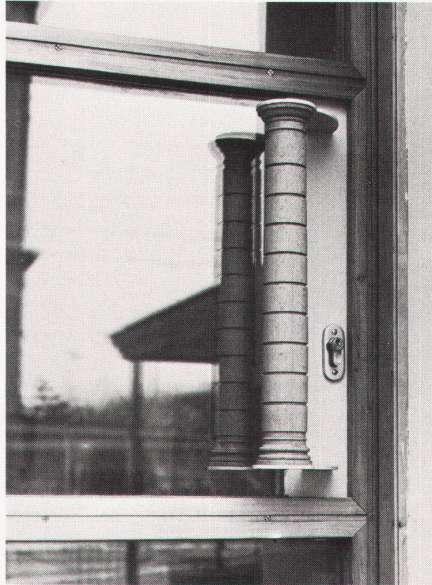


1  
Axonometric / Projection axonométrique / Axonometry



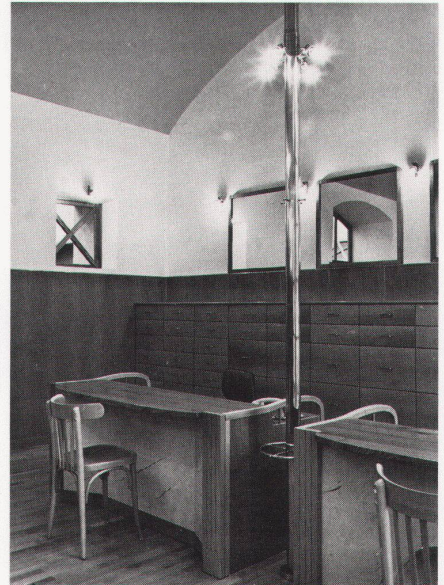
2 che Beratung, sollte in der Gestaltung der Tische zum Ausdruck kommen. Die üblichen Schalterborde wurden deshalb zu separierten Schalterinseln abgewandelt. Instrumenteller und repräsentativer Teil sind klar definiert.

Als Paraphrase zur Messingpalme, die zur Dekoration von Reisebüros und Geschäften in Wien derzeit mehr oder weniger gekonnt, in jedem Fall inflationär eingesetzt wird, steht hier ein Paar dünner Messingstelen. Sie vereinen drei konkrete Gebrauchswerte und bringen darüber hinaus – ohne direkte bildliche Darstellung – auch Beziehungen zu formal-kulturellen Inhalten. Dem in den blauen «Himmel» des Tonnengewölbes weisenden Stengel entspringen drei Elemente: die nach unten zeigenden Lampen – sie bringen Licht ohne Schirm anstelle des Schirms schattenspendender Blätter; die kleinen Kleiderhaken – Knöpfe anstelle von Knospen; der Ring des Schirmständers – mit seinen Speichen und Knöpfen in der Nähe eines Schiffsteuerrades. Die punktförmigen Leuchten sind montiert aus handelsüblichen Teilen: Fassung, Schirmrosette und Spiralfeder sind auf abgekantetes, verchromtes Blech geschraubt. Durch Variation der Knickung des Blechstreifens ergeben sich drei verschiedene Lampenstellungen. Über dem Lamperiehorizont

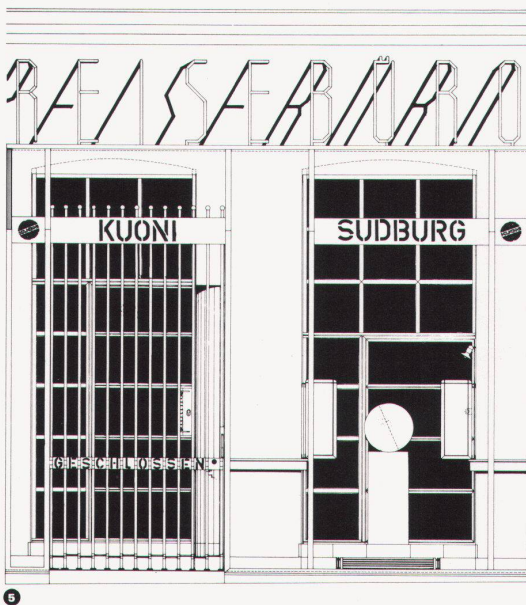


3 bilden die Spiegel ein Abteil «illusionärer» Raumfenster, das durchgebrochene «echte» Fenster ist durchgestrichen.

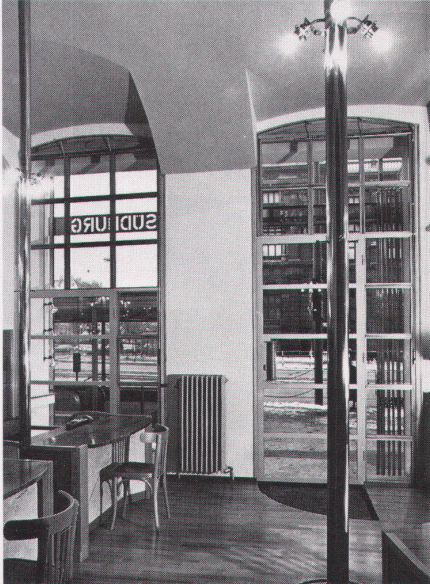
Im hinteren Büroraum wurden mit Trennwänden die Bereiche für Teeküche, Café-Nische, Waschnische und WC geschaffen. Die schräge Abdeckung des WC-Waschraums wiederholt im privaten Teil die Schriftschräge des Eingangsportals. Der ganze Charakter dieses Einbaus bezieht sich auf die Holzverschläge



4 von Schuppen, Salettl und Badehütten, enthält u.a. damit wieder den Gedanken des Hinzugefügten und des Provisorischen unter freiem Himmel. An den Arbeitstischen sind gestreifte Kunststoffplatten von Pirelli/Fiat verarbeitet – eine Entwicklung aus den 50er Jahren für Wandverkleidungen in Motorbooten und Autobussen... Im natürlich belichteten Verkaufsraum erzeugen Holz und Messing eine «natürliche», einheitliche Farb-

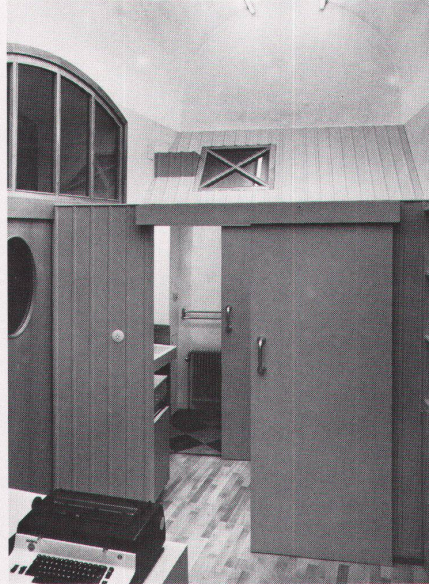


5

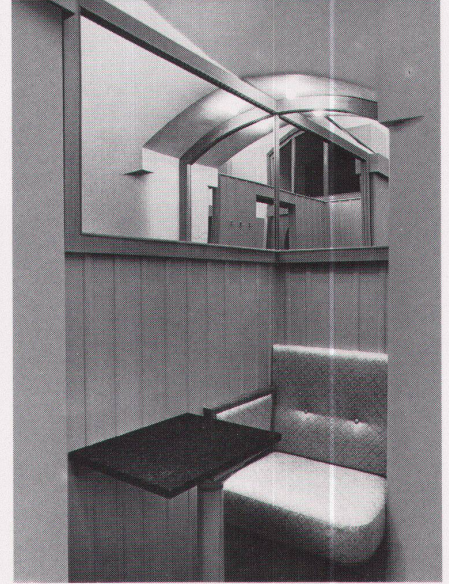


6 stimmung. Im vorwiegend künstlich beleuchteten Büroraum herrscht eine aufgefächerte Skala von «künstlichen» Farbtönen durch Lackierung und Kunststoffbeschichtungen. Naturholz ist hier nur mehr sparsam für besondere Elemente verwendet.

Die Grundhaltung im Wiener Ladenbau war lange die Introversion, das Ausgrenzen der Strasse, der Hausfassade und des Gegenübers – das Ablösen vom Vorhandenen und In-sich-selbst-«Entwickeln». Im Reisebüro besteht die Grundhaltung im Einlassen des Aussen und im Sich-Einlassen mit dem Vorhandenen, in der schrittweisen Schichtung von aussen nach innen, im subtilen Reagieren auch auf das Gegenüber. Es geht uns nicht um das Möblieren mit Bildern, nicht um die geschickte Vereinzelnung von metaphorischen Objektpartikeln, deren Zwischenräume und Brüche chic wieder geglättet werden. Es geht uns darum, die verschiedenen Schichten (physisch und metaphorisch) eines Entwurfs nicht oberflächlich zu verschleifen, sondern durch mehrfache Überlagerung zu verdecken und zu vertiefen, die Aura von Formen nicht auszuspielen und zu strapazieren, sondern zu brechen. A. K., O. K.



7 Geschäfts- und Bürofläche 52 m<sup>2</sup>  
Ausgelegt für 3–5 Bearbeiter  
Materialien: Messing, Granit, Naturholz (Buche, Erle, Kirsche), Aluminium, Stuckmarmor, Kunststoffplatten, Spanplatten lackiert



8



9

2 Front / Côté frontal / Front

3 Griffstange der Eingangstüre. Die Form bezieht sich auf Semper-Säulen am Kunsthistorischen Museum gegenüber / Poignée-barre de la porte d'entrée. La forme s'accorde avec les piliers de Semper du Musée d'Histoire de l'Art situé en face / Handle of door. The shape is related to Semper's columns on the Art Museum opposite

4 Verkaufsraum / Hall de vente / Sales area

5 Front / Côté frontal / Front

6 Verkaufsraum / Hall de vente / Sales area

7 Trennwände im hinteren Büroraum / Cloisons dans l'arrière-bureau / Partitions in rear office area

8 Cafénische für das Personal im hinteren Büroraum / Espace réservé aux pauses-café dans l'arrière-bureau / Coffee nook for the staff in the rear office area

9 Entwurf für die Änderung der Front, November 1981 / Project de transformation du côté frontal, novembre 1981 / Design for the alteration of the front, November 1981

Fotos: Margherita Krischanitz