

Atelier à Todi, Province de Perugia : architectes Jean-Marc Lamunière, Gérard Küpfer et architectes associés

Autor(en): **Lamunière, Jean-Marc**

Objektyp: **Article**

Zeitschrift: **Werk, Bauen + Wohnen**

Band (Jahr): **67 (1980)**

Heft 5: **Einfamilienhaus und Reihenhaus**

PDF erstellt am: **24.09.2024**

Persistenter Link: <https://doi.org/10.5169/seals-51463>

Nutzungsbedingungen

Die ETH-Bibliothek ist Anbieterin der digitalisierten Zeitschriften. Sie besitzt keine Urheberrechte an den Inhalten der Zeitschriften. Die Rechte liegen in der Regel bei den Herausgebern.

Die auf der Plattform e-periodica veröffentlichten Dokumente stehen für nicht-kommerzielle Zwecke in Lehre und Forschung sowie für die private Nutzung frei zur Verfügung. Einzelne Dateien oder Ausdrucke aus diesem Angebot können zusammen mit diesen Nutzungsbedingungen und den korrekten Herkunftsbezeichnungen weitergegeben werden.

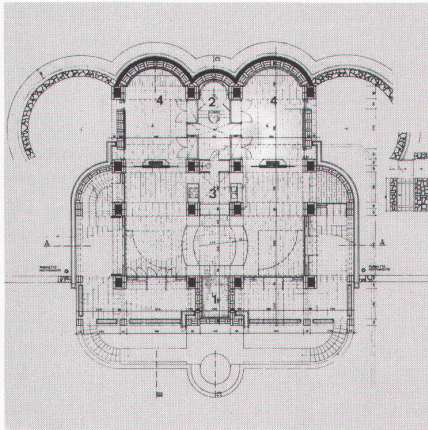
Das Veröffentlichen von Bildern in Print- und Online-Publikationen ist nur mit vorheriger Genehmigung der Rechteinhaber erlaubt. Die systematische Speicherung von Teilen des elektronischen Angebots auf anderen Servern bedarf ebenfalls des schriftlichen Einverständnisses der Rechteinhaber.

Haftungsausschluss

Alle Angaben erfolgen ohne Gewähr für Vollständigkeit oder Richtigkeit. Es wird keine Haftung übernommen für Schäden durch die Verwendung von Informationen aus diesem Online-Angebot oder durch das Fehlen von Informationen. Dies gilt auch für Inhalte Dritter, die über dieses Angebot zugänglich sind.

Architectes: Jean-Marc Lamunière,
Gérard Küpfer et architectes associés,
Genève
1978

Atelier à Todi, Province de Perugia



1

Atelier in Todi, Provinz Perugia
Studio in Todi, Province of Perugia

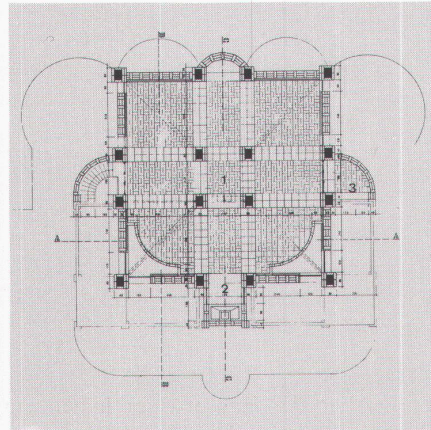
Programme

Il s'agit d'un lieu de retraite et de travail pour un couple avec un enfant ou deux. Volontairement les fonctions du logement ne sont pas tout à fait définies malgré les formes significatives, voire symboliques, que l'on a pu donner à tel ou tel espace ou à leurs articulations entre eux, qui évoquent un ou des usages plus précis.

La construction est conçue sur trois niveaux.

Au niveau inférieur se trouve la cantine et s'ouvre sur une petite terrasse construite sur la citerne. Au niveau supérieur se situe l'espace à proprement parler habitable composé de deux chambres et d'une salle d'eau. Communiquant directement sur l'espace commun qui comprend une cheminée et une petite cuisine centrale. Le premier étage, auquel on accède par l'extérieur est destiné à l'atelier de travail.

Des terrasses se développent latéralement par rapport au terrain très raide.



2

Construction

Le sous-sol en béton armé et tous les murs de contention des terres sont en pierre naturelle.

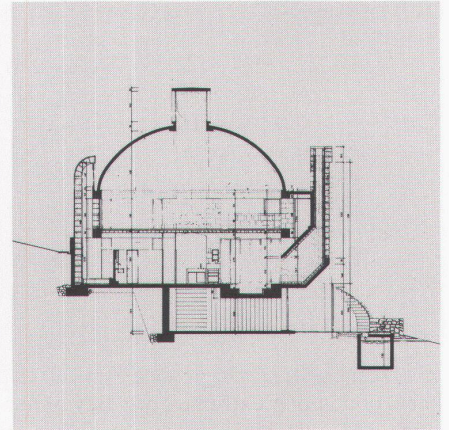
La structure porteuse est une ossature en béton armé. Les colonnes sont noyées dans des blocs de tuf. Les espaces majeurs, carrés, sont des dalles en béton armé apparent renforcées par un gousset le long de la poussée des voûtes en brique qui couvrent les espaces intermédiaires rectangulaires.

Au centre ces voûtes forment une croisée sur la cuisine. La coupole est réalisée en béton armé coulé sur des hourdis; elle a reçu un produit imperméabilisant dont la polychromie a été réalisée par le peintre Piero Dorazio. Toute la construction utilise des briques de tuf (0,15x0,30x0,45) disposées sur leur grand côté pour les éléments porteurs et leur petit côté pour les murs non porteurs.

Les sols sont en brique y compris les terrasses sous le portique. Les terrasses extérieures des jardins sont recouvertes de pierre naturelle.

Les écoulements des eaux pluviales sont apparents, ils sont réalisés en parois de terre cuite, le fond en mortier.

Le chauffage est modeste, les ra-



3

diateurs sont incorporés dans des banquettes situées dans les chambres.

Les vitrages sont en bois peint, ils sont munis de moustiquaires et de volets extérieurs repliables.

Situation

Le site se trouve sur une colline en face de la ville de Todi, à un endroit formant une sorte de piton rocheux où la forêt, déjà clairsemée, cède le terrain aux oliviers. La vue s'étend de la ville historique de Todi, à l'église de Santa Maria della Consolazione, supposée du Bramante, au pont de Pontecuti sur le Tibre et à la vallée de celui-ci alors qu'il commence à serpenter entre les collines qui séparent la plaine ombrienne de Perugia,

1 Grundriss des Erdgeschosses / Plan of ground floor
Plan of living floor

1 Cheminée / Cheminée / Fireplace
2 Bad / Salle d'eau / Bath
3 Küche / Cuisine / Kitchen
4 Zimmer / Chambres / Rooms

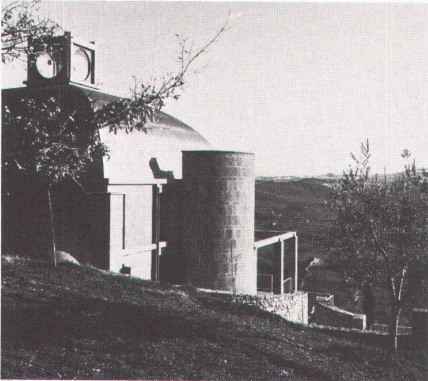
2 Grundriss des Wohngeschosses / Plan du niveau séjour / Plan of living floor

1 Atelier / Atelier / Studio
2 Lesen / Lecture / Reading room
3 Terrasse / Terrasse / Terrace

3 Schnitt / Coupe / Section
Schnitt / Coupe / Section



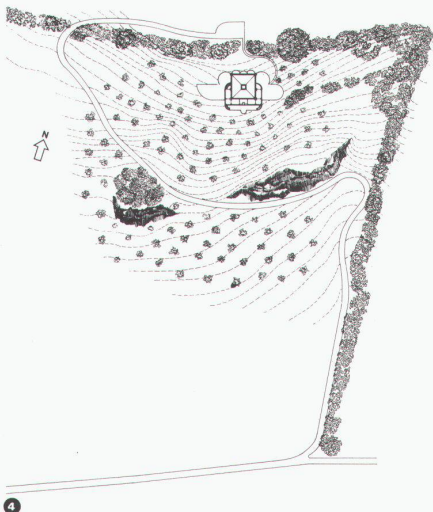
1



2



3



4

- 1 Westansicht/Vue ouest/West elevation
- 2 Nordwestansicht/Vue nord-ouest/Northwest elevation
- 3 Südecke/Angle sud/South angle
- 4 Lageplan/Plan de masse/Plan

d'Orvieto jusqu'au monastère de la Canonica (1). L'environnement construit est constitué d'une ponctuation de maisons rurales modestes, assemblage régulier de cubes. Le paysage est formé par des bois, des champs cultivés d'oliviers et il est doublement tramé de parcours rectilignes perpendiculaires à la pente et de routes modestes s'adaptant aux courbes de niveau et bordées d'arbres et de taillis.

Conception

Le processus de composition a voulu établir une constellation de connotations que l'on peut diviser, peut-être arbitrairement, en deux séries parallèles. En ce sens on peut par analogie avec la linguistique, revenir au concept saussurien des rapports associatifs que l'on peut «apparenter» soit par un contenu, soit par une expression équivalente, sans être identique.

Une première série de *rappports associatifs de contenus* veut évoquer par tel trait distinctif du projet un contenu prédéterminé avec lequel il est supposé établir une relation formelle, notamment dans la mémoire «cultivée» du désir (2). Une deuxième série de *rappports associatifs d'expressions* essaie de manifester ouvertement l'apparement de tel trait distinctif du projet avec une expression architecturale qu'il connote en rendant hommage à l'histoire du Lieu et à celle des apprentissages de l'auteur.

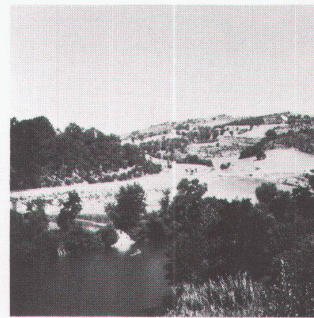
Ainsi, contre terre, se creuse la nuit et l'ombre des niches et les voûtes de la vie intime (3) naissent aussi la source, la fontaine et la vasque (4). Au-dessus la lumière et les coups d'œil sur un paysage fermé. Ainsi, face à la pente, se dégage le soleil du foyer et du repas de la vie commune. Au-dessus: la table de travail, le lanterneau, le couronnement (5); au-dessous: le socle, la cantine. L'assemblage, en plan et en coupe, de ces traits distinctifs tend à réduire l'arbitraire de chacun d'eux et à les cadrer dans une symbolique simple figurant un contenu global: l'atelier, le pavillon.

Par exemple, le matériau dominant, le tuf, n'est plus utilisé dans la région que pour des constructions modestes, mais il est traité ici comme au

Inhalt / Plan du contenu / Contents

Charakteristische Merkmale / Traits distinctifs du projet / Distinctive features

Ausdruck / Plan de l'expression / Level of expression

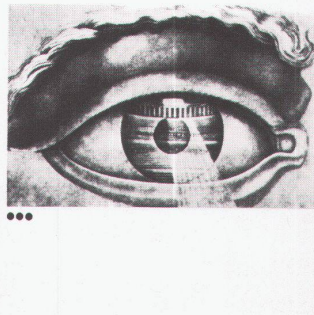
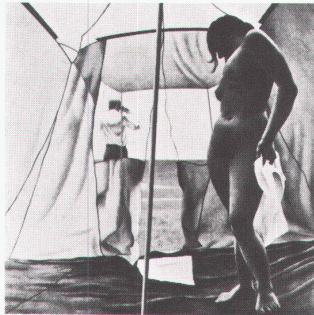
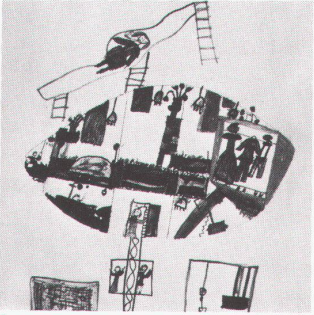


1

• Bramante, S.M. della Consolazione / Bramante, S.M. della Consolazione / Bramante, S.M. della Consolazione

•• Die drei Bereiche des Erlebens, des Wünschens und des Verlangens / Les trois lieux du vécu, du désir, du convoité, carte géographique / The three places of experience, desire, covetousness, Geographical map

••• Das Gelände / Le site / The site

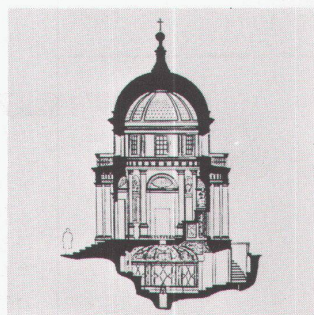
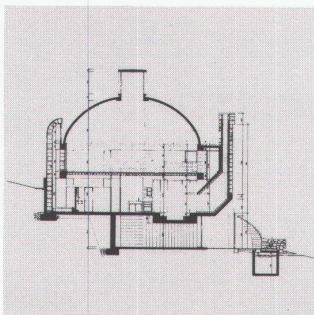
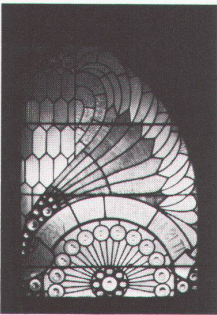


2

• «Mein Haus ist ein Auge», Kinderzeichnung / «Ma maison est un œil», dessin d'enfant / "Ma maison est un œil", child's drawing

•• Das Geschaute schauend, A. Colville, Entwurf / Le regardé-regardant, A. Colville, dessin / The person being looked at looking, A. Colville, drawing

••• Ledoux, Theater in Besançon / Ledoux, théâtre de Besançon / Ledoux, Théâtre de Besançon

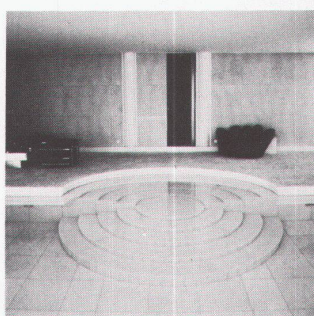
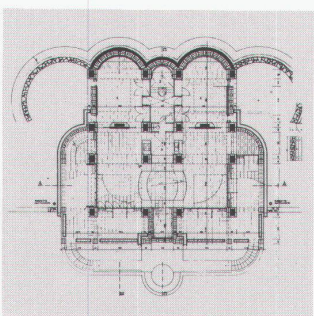


3

• Frank Furness, Philadelphia

•• Lichteinfall, Längsschnitt / La coupe de la lumière, coupe longitudinale / The refraction of light, longitudinal section

•• Bramante, San Pietro in Montorio

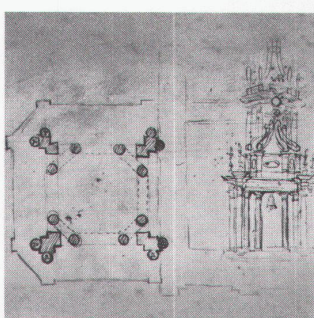
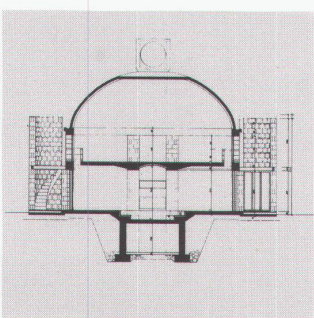
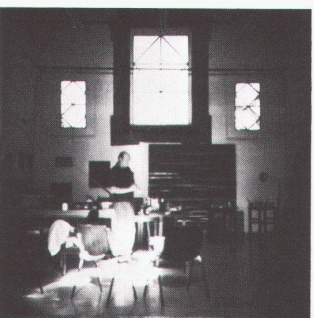


4

• Brunnen, Pietro Ligorio, Villa d'Este / Fontaine, Pietro Ligorio, Villa d'Este / Fountain, Pietro Ligorio, Villa d'Este

•• Das Wasser, Erdgeschossgrundriss / L'eau, plan du rez-de-chaussée / Water, plan of ground floor

•• Lamunière, Villa in Asnières / Lamunière et associés, villa à Asnières / Lamunière and Associates, villa in Asnières



5

• Canonica-Kirche, Atelier Pietro Dorazio / L'église de Canonica, Atelier Pietro Dorazio / The church of Canonica, Pietro Corazio's studio

•• Arbeitsbeleuchtung, Schnitt / La lumière du travail, coupe / Working light, section

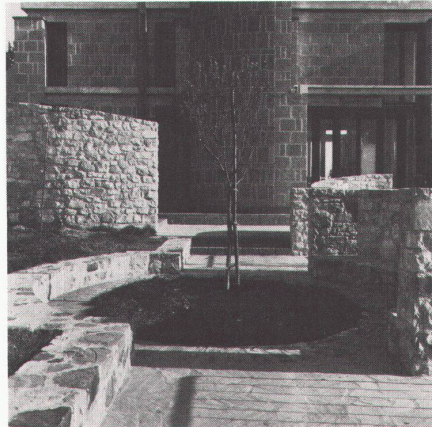
••• Borromini, Oberlicht / Borromini, lanterneau / Borromini, Lanterneau



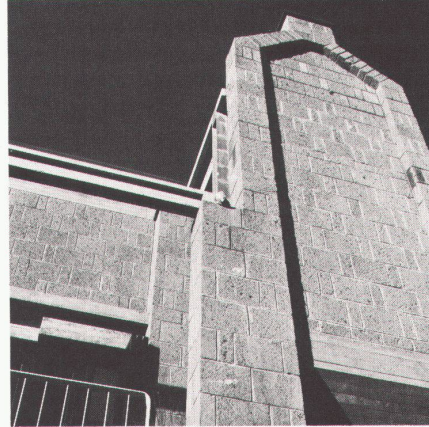
1



2



3



4



5

temps de sa magnificence (la Badia d'Orvieto) et son accouplement avec la brique et le béton rappelle une intention de Paolo Portoghesi (casa Baldi) (6). Les portiques décollés de la façade et l'emblématique, venturienne, de la cheminée cite campaniles et colonnades des jardins et des églises de Todi (7).

Les espaces «servants» (entrées, fontaine et foyer) sont kahniens (laboratoire Richards), mais l'évidement de l'angle, par le porte-à-faux (8), est en partie contredit par le support massif d'une coupole aplatie, industrialisée, reflet dérisoire de S.M. de la Consolation, elle-même plus présente dans le dessin des niches-chapelles.

L'atelier se souvient de la voûte de la rue Nungesser et de la religiosité de l'atelier de Piero Dorazio à la Canonica (9). Les balcons ronds et intérieurs, effleurant la façade figurent la Johnson Wax, les escaliers extérieurs au sud sont post-palladiens . . . etc. (10).

Jean-Marc Lamunière

1 Aufenthaltsraum und Balkon des Ateliers / Espace séjour et balcon de l'atelier / Living area and balcony of studio

2 Eingangsraum / Espace d'entrée / Entrance

3 Garten / Le jardin / Garden

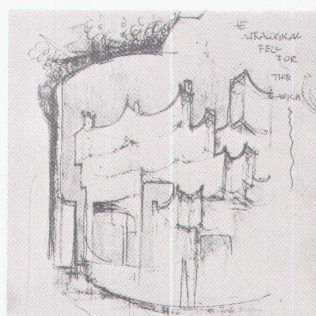
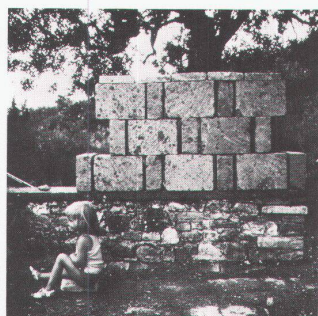
4 Detail des Kamins / Détail de la cheminée / Detail of the chimney

5 Südwestansicht / Vue sud-ouest / Southwest elevation

Inhalt/Plan du contenu/Contents

Charakteristische Merkmale / Traits distinctifs du projet / Distinctive features

Ausdruck / Plan de l'expression / Level of expression

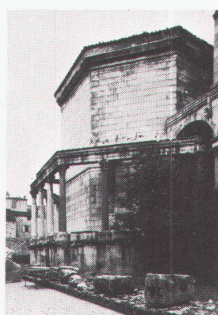
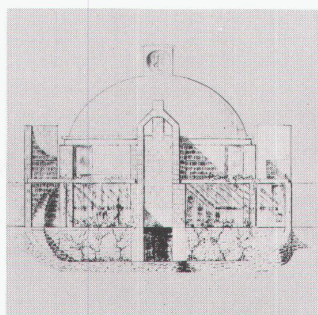
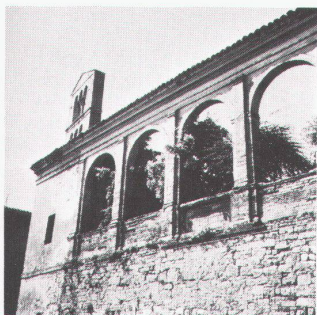


6

Orvieto, Stadtmauer / Orvieto, Muraille de la ville / Orvieto, Town wall

•• Baumaterial: Tuff, Mauerstudie / Le matériau: le tuf, essai de mur / The material: bed-rock, sample of wall

••• Paolo Portoghesi, Entwurf Villa Baldi / Paolo Portoghesi, croquis villa Baldi / Paolo Portoghesi, Sketch Villa Baldi

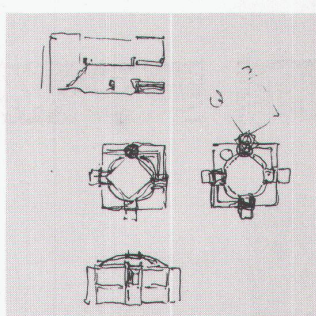
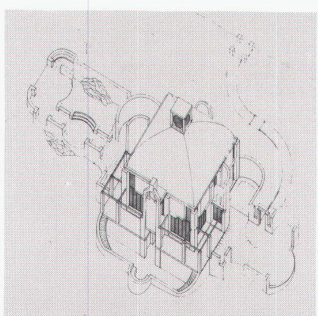
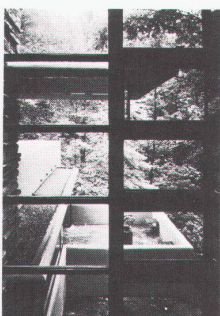


7

Todi, Kirche und Garten / Todi, Eglise et jardin / Todi, Church and garden

•• Wirkung der Fassade / Frontalität, l'élévation / Front elevation

••• Mausoleum des Diokletian, Peripteros / Mausolée de Dioclétien à Split, le péripêtre / Mausoleum for Diocletian in Split, the peripteral

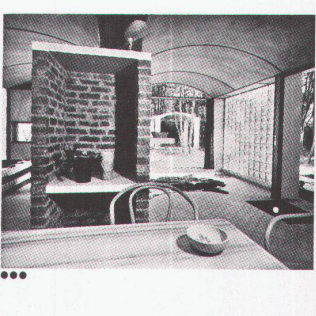
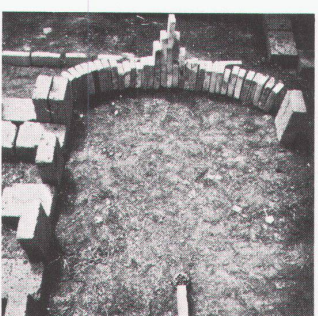
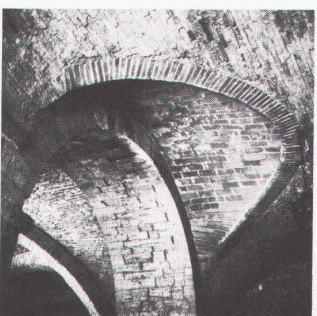


8

F.L. Wright, Das Haus über dem Wasserfall / F.L. Wright, La maison sur la cascade / F.L. Wright, Falling water

•• Der Raum – Dienst- und Nutzfunktion, die Eckausbildung, Axonometrie / Les espaces servis et servants, l'angle, Axonométrie / The served and serving spaces, the angle, Axonometry

••• Skizze Lamunière / Croquis, Lamunière / Sketch, Lamunière

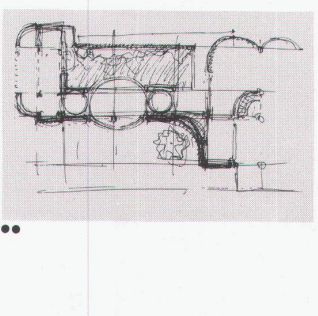


9

Todi, Markthalle / Todi, Le marché couvert / Todi, The covered market

•• Material: Ziegel, Technik: Gewölbe, Massstabstudie im Größenverhältnis zur Grundfläche / Le matériau: la brique, la technique: la voûte, essai à l'échelle, grandeur sur le sol / The material: brick, technique: vaulting, model to actual scale

••• Le Corbusier, Wochenendhaus / Le Corbusier, la maison de week-end / Le Corbusier, the weekend house



10

Anne / Anne / Anne

•• Der Garten, Entwurf / Le jardin, esquisse / The exquisite garden

••• Gartenbegrenzung, Palladio Villa Badoer / La limite du jardin, Palladio, villa Badoer / The edge of the garden, Palladio, villa Badoer