

Umnutzung eines Lagerhauses in ein Hotel = Entrepôt transformé en hôtel : architectes : Flemming Hertz & Ole Ransgaard Thomsen

Autor(en): [s.n.]

Objektyp: **Article**

Zeitschrift: **Das Werk : Architektur und Kunst = L'oeuvre : architecture et art**

Band (Jahr): **62 (1975)**

Heft 11: **Umnutzung von Bauten = Réhabilitation des bâtiments**

PDF erstellt am: **25.09.2024**

Persistenter Link: <https://doi.org/10.5169/seals-47882>

Nutzungsbedingungen

Die ETH-Bibliothek ist Anbieterin der digitalisierten Zeitschriften. Sie besitzt keine Urheberrechte an den Inhalten der Zeitschriften. Die Rechte liegen in der Regel bei den Herausgebern.

Die auf der Plattform e-periodica veröffentlichten Dokumente stehen für nicht-kommerzielle Zwecke in Lehre und Forschung sowie für die private Nutzung frei zur Verfügung. Einzelne Dateien oder Ausdrucke aus diesem Angebot können zusammen mit diesen Nutzungsbedingungen und den korrekten Herkunftsbezeichnungen weitergegeben werden.

Das Veröffentlichen von Bildern in Print- und Online-Publikationen ist nur mit vorheriger Genehmigung der Rechteinhaber erlaubt. Die systematische Speicherung von Teilen des elektronischen Angebots auf anderen Servern bedarf ebenfalls des schriftlichen Einverständnisses der Rechteinhaber.

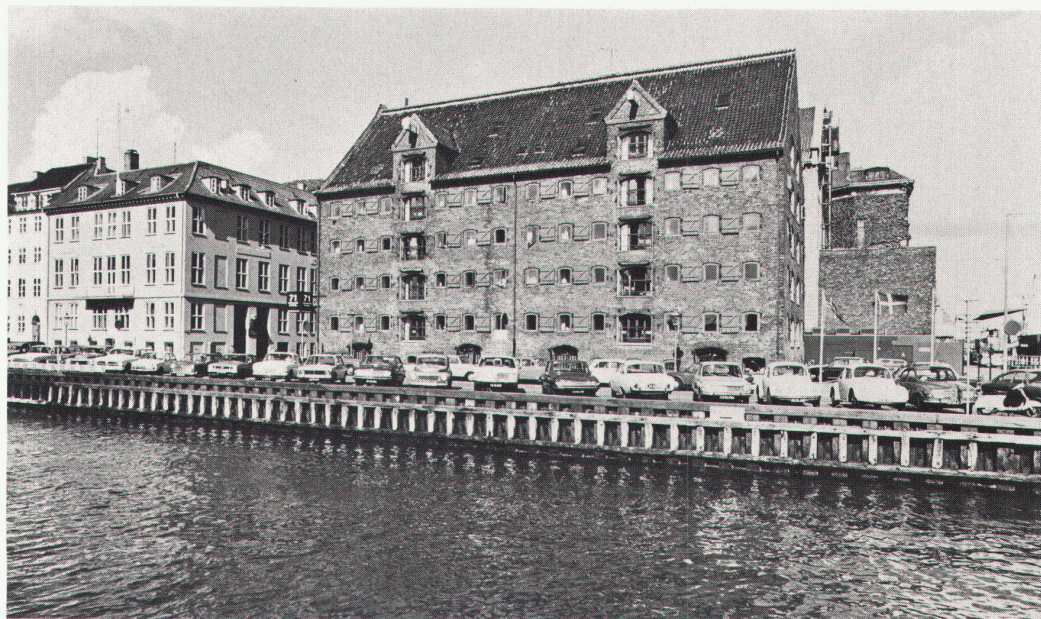
Haftungsausschluss

Alle Angaben erfolgen ohne Gewähr für Vollständigkeit oder Richtigkeit. Es wird keine Haftung übernommen für Schäden durch die Verwendung von Informationen aus diesem Online-Angebot oder durch das Fehlen von Informationen. Dies gilt auch für Inhalte Dritter, die über dieses Angebot zugänglich sind.

Lagerhaus...

Umnutzung eines Lagerhauses in ein Hotel

Entrepôt transformé en hôtel

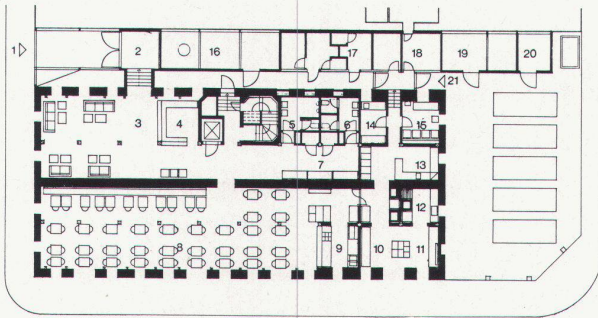
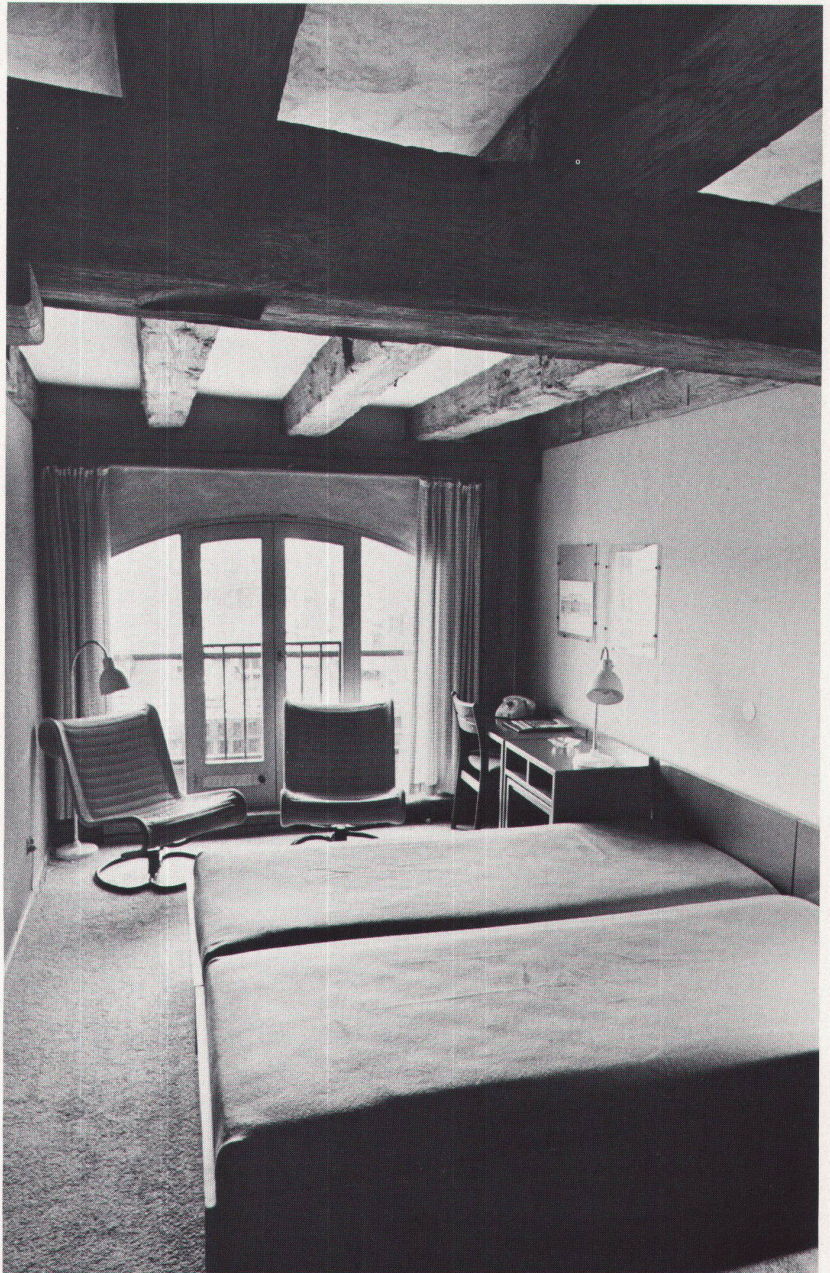


71 Nyhavn Hotel, Kopenhagen
Architekten/architectes:
Flemming Hertz & Ole Ramsgaard
Thomsen, Kopenhagen
Fotos: Erling Mandelmann,
Pully-Lausanne

Der rechteckige Bau wurde im Jahre 1805 als ein Lagerhaus errichtet und steht jetzt unter Denkmalschutz. Das Lagerhaus ist in ein Hotel umgebaut worden. Es enthält ein Foyer mit Empfang, ein Restaurant für etwa 100 Personen, Küche, Office, Lager- und technische Räume im Untergeschoss sowie 80 Hotelzimmer mit insgesamt 140 Betten, die in vier Normal- und zwei Dachgeschosse verteilt sind. Beim Umbau sind die bestehenden Strukturen und Gebäude- teile belassen worden, wobei ihre bauphysikalischen Eigenschaften verbessert worden sind. Die alte, schöne Holzkonstruktion ist überall sichtbar und mit Sandstrahlung behandelt worden. Die vorwiegend durch kleine Öffnungen strukturierten Fassaden sind lediglich restauriert worden.

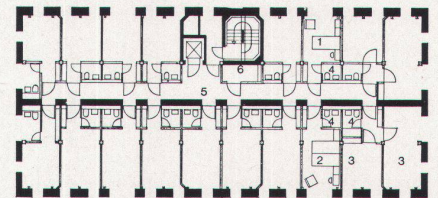


...Hotel



- 1 Haupteingang
- 2 Windfang
- 3 Foyer
- 4 Rezeption
- 5 Herren-WC
- 6 Damen-WC
- 7 Garderobe
- 8 Restaurant
- 9 Grill, Office
- 10 Warme Küche
- 11 Kalte Küche
- 12 Topfspüle
- 13 Geschirrspüle
- 14 Gemüse
- 15 Fleisch
- 16 Kesselraum
- 17 Personal
- 18 Warenempfang
- 19 Technische Räume
- 20 Trafoforum
- 21 Warenanlieferung

Grundriss Erdgeschoss



- 1 Einzelzimmer
- 2 Zweibettzimmer
- 3 Apartment
- 4 Bad
- 5 Korridor
- 6 Serviceräum

Grundriss Normalgeschoss