

Wohnhaus in Verscio TI : Architekt Manuel Pauli BSA/SIA, Zürich und Cavigliano

Autor(en): [s.n.]

Objektyp: **Article**

Zeitschrift: **Das Werk : Architektur und Kunst = L'oeuvre : architecture et art**

Band (Jahr): **58 (1971)**

Heft 9: **Einfamilienhäuser**

PDF erstellt am: **25.09.2024**

Persistenter Link: <https://doi.org/10.5169/seals-45083>

Nutzungsbedingungen

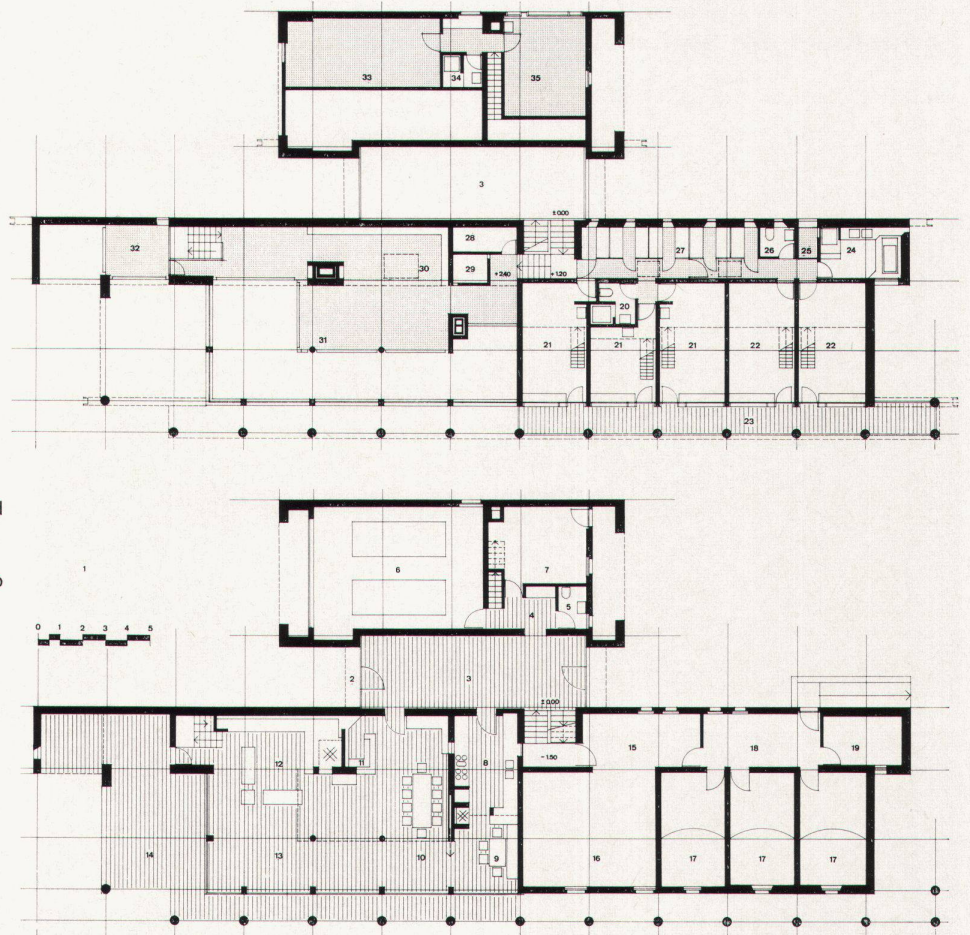
Die ETH-Bibliothek ist Anbieterin der digitalisierten Zeitschriften. Sie besitzt keine Urheberrechte an den Inhalten der Zeitschriften. Die Rechte liegen in der Regel bei den Herausgebern. Die auf der Plattform e-periodica veröffentlichten Dokumente stehen für nicht-kommerzielle Zwecke in Lehre und Forschung sowie für die private Nutzung frei zur Verfügung. Einzelne Dateien oder Ausdrucke aus diesem Angebot können zusammen mit diesen Nutzungsbedingungen und den korrekten Herkunftsbezeichnungen weitergegeben werden. Das Veröffentlichen von Bildern in Print- und Online-Publikationen ist nur mit vorheriger Genehmigung der Rechteinhaber erlaubt. Die systematische Speicherung von Teilen des elektronischen Angebots auf anderen Servern bedarf ebenfalls des schriftlichen Einverständnisses der Rechteinhaber.

Haftungsausschluss

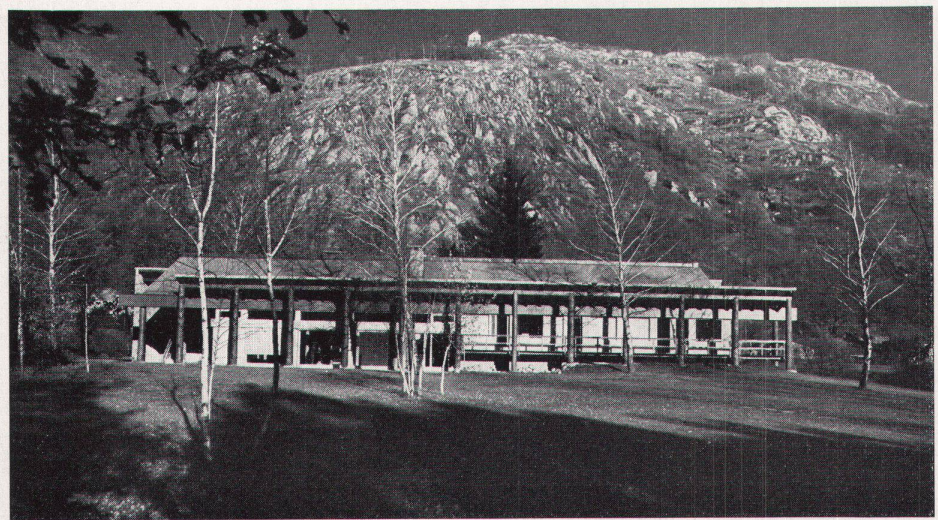
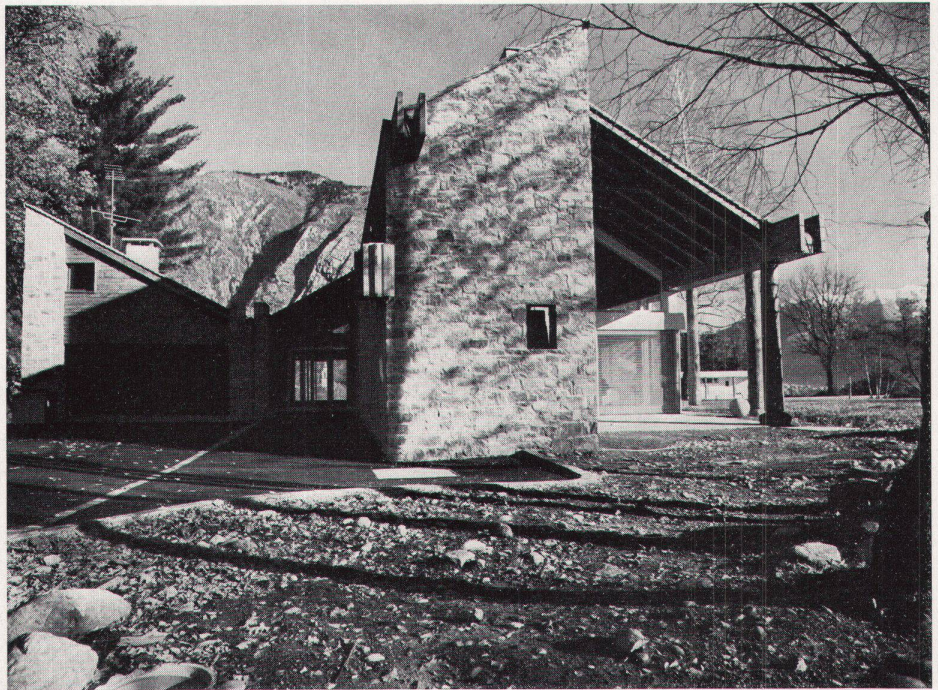
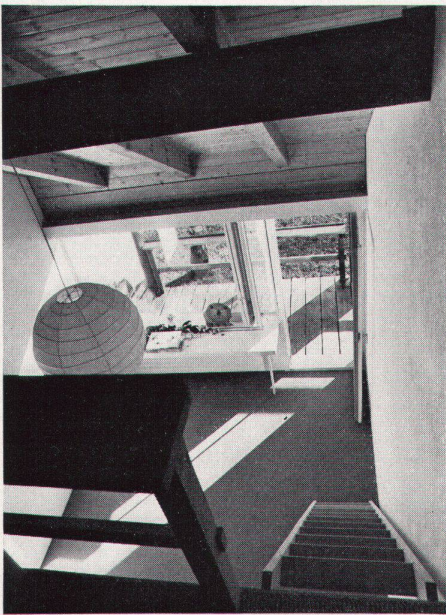
Alle Angaben erfolgen ohne Gewähr für Vollständigkeit oder Richtigkeit. Es wird keine Haftung übernommen für Schäden durch die Verwendung von Informationen aus diesem Online-Angebot oder durch das Fehlen von Informationen. Dies gilt auch für Inhalte Dritter, die über dieses Angebot zugänglich sind.

Wohnhaus in Verscio TI

Architekt: Manuel Pauli BSA/SIA, Zürich und Cavigliano
 Mitarbeiter: M. Zamboni
 Ingenieur: Dr. Ing. Alessandro Rima SIA, Locarno
 1969/70



- | | | |
|------------------------|-----------------------------|-------------------------|
| 1 Vorplatz | 1 Espace d'entrée | 1 Forecourt |
| 2 Eingang | 2 Entrée | 2 Entrance |
| 3 Vorräum | 3 Antichambre | 3 Entrance hall |
| 4 Garderobe | 4 Vestiaire | 4 Cloak-room |
| 5 WC | 5 WC | 5 WC |
| 6 Garage | 6 Garage | 6 Garage |
| 7 Heizung | 7 Chauffage | 7 Heating |
| 8 Küche | 8 Cuisine | 8 Kitchen |
| 9 Diele | 9 Vestibule | 9 Vestibule |
| 10 Eßraum | 10 Aire des repas | 10 Dining-room |
| 11 Bar | 11 Bar | 11 Bar |
| 12 Kamin | 12 Cheminée | 12 Fireplace |
| 13 Wohnraum | 13 Salle de séjour | 13 Living-room |
| 14 Loggia | 14 Loggia | 14 Loggia |
| 15 Waschräum | 15 Buanderie | 15 Toilet |
| 16 Spielraum | 16 Salle de jeu | 16 Play-room |
| 17 Keller | 17 Cave | 17 Cellar |
| 18 Abstellraum | 18 Débarras | 18 Storage-room |
| 19 Hauswirtschaftsraum | 19 Economie domestique | 19 Housework-room |
| 20 Duschraum Kinder | 20 Douches enfants | 20 Children's shower |
| 21 Kinderzimmer | 21 Chambre d'enfants | 21 Children's room |
| 22 Elternzimmer | 22 Chambre des parents | 22 Parents' room |
| 23 Balkon | 23 Balcon | 23 Balcony |
| 24 Bad | 24 Salle de bains | 24 Bath |
| 25 Putzbalkon | 25 Balcon de nettoyage | 25 Balcony for cleaning |
| 26 WC | 26 WC | 26 WC |
| 27 Schränke | 27 Armoires | 27 Cupboard |
| 28 Abstellraum | 28 Débarras | 28 Storage-room |
| 29 Lichtschacht Küche | 29 Prise de lumière cuisine | 29 Lightshaft kitchen |
| 30 Bibliothek | 30 Bibliothèque | 30 Library |
| 31 Galerie | 31 Galerie | 31 Gallery |
| 32 Loggia | 32 Loggia | 32 Loggia |
| 33 Gästezimmer | 33 Chambre d'hôtes | 33 Guest-room |
| 34 Duschraum | 34 Douches | 34 Shower |
| 35 Atelier | 35 Atelier | 35 Studio |



Das ganzjährig bewohnte Einfamilienhaus in Verscio teilt sich in einen ebenerdigen Wohnbereich mit Galerie und in den über dem Kellergewölbe gelegenen, eineinhalbgeschoßigen Schlafbereich sowie in einen separaten Trakt der Nebenräume und Heizung. Die Außenwände sind Naturstein verputzt, Loggien, Balkone und Dach aus Tannenholz, Eindeckung mit roten Biberschwanzziegeln. Diese problemlosen Materialien wurden im Hinblick auf den ländlichen Standort und sein wenig geschultes Bauhandwerk gewählt

Habitée toute l'année, la maison monofamiliale à Verscio comprend un séjour à galerie, communiquant de plain-pied avec l'extérieur, la zone de repos à un niveau et demi, situé au-dessus de la cave voûtée, ainsi qu'un corps de bâtiment séparé abritant diverses pièces et le chauffage. Les murs extérieurs sont en pierres naturelles jointoyées, les loggias, balcons et le toit en sapin, la couverture en tuiles plates rouges. Ces matériaux peu problématiques ont été choisis en raison de l'implantation en pleine campagne et de l'industrie du bâtiment peu évoluée dans cette région

The single family house in Verscio, which is lived the whole year, is divided into a ground level in living area with a gallery and a two-level sleeping area lying above the vault, as well as into a separate wing for adjoining ante-rooms and heating. The outer walls are of natural stone, the loggias, the balconies and roof are of pinewood and surfaced with flat roofing tiles. These straightforward materials were chosen with a view to the country area and unskilled craftsmanship