

Ferienhaus in Gersau SZ : Architekten Nees & Beutler

Autor(en): [s.n.]

Objektyp: **Article**

Zeitschrift: **Das Werk : Architektur und Kunst = L'oeuvre : architecture et art**

Band (Jahr): **56 (1969)**

Heft 1: **Einfamilienhäuser; Ferienhäuser**

PDF erstellt am: **21.09.2024**

Persistenter Link: <https://doi.org/10.5169/seals-87243>

Nutzungsbedingungen

Die ETH-Bibliothek ist Anbieterin der digitalisierten Zeitschriften. Sie besitzt keine Urheberrechte an den Inhalten der Zeitschriften. Die Rechte liegen in der Regel bei den Herausgebern.

Die auf der Plattform e-periodica veröffentlichten Dokumente stehen für nicht-kommerzielle Zwecke in Lehre und Forschung sowie für die private Nutzung frei zur Verfügung. Einzelne Dateien oder Ausdrucke aus diesem Angebot können zusammen mit diesen Nutzungsbedingungen und den korrekten Herkunftsbezeichnungen weitergegeben werden.

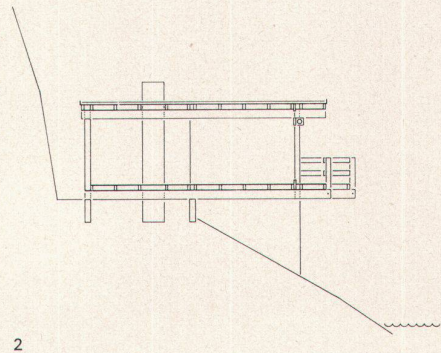
Das Veröffentlichen von Bildern in Print- und Online-Publikationen ist nur mit vorheriger Genehmigung der Rechteinhaber erlaubt. Die systematische Speicherung von Teilen des elektronischen Angebots auf anderen Servern bedarf ebenfalls des schriftlichen Einverständnisses der Rechteinhaber.

Haftungsausschluss

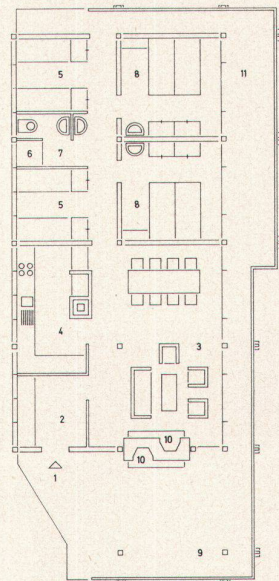
Alle Angaben erfolgen ohne Gewähr für Vollständigkeit oder Richtigkeit. Es wird keine Haftung übernommen für Schäden durch die Verwendung von Informationen aus diesem Online-Angebot oder durch das Fehlen von Informationen. Dies gilt auch für Inhalte Dritter, die über dieses Angebot zugänglich sind.

Ferienhaus in Gersau SZ

Architekten: Nees & Beutler, Basel
 Ingenieure: Zbinden & Jenny, Basel
 1964



2



3

- | | | |
|--------------------------|---------------------------------|--------------------------------|
| 1 Eingang | 1 <i>Entrée</i> | 1 Entrance |
| 2 Windfang mit Garderobe | 2 <i>Vestibule et vestiaire</i> | 2 Windbreak loggia with cloaks |
| 3 Wohn-Eßraum | 3 <i>Séjour-salle à manger</i> | 3 Living/dining room |
| 4 Küche | 4 <i>Cuisine</i> | 4 Kitchen |
| 5 Schlafkoje | 5 <i>Alcôve à deux lits</i> | 5 Sleeping cabin |
| 6 Duschenkabine | 6 <i>Cabine de douche</i> | 6 Shower cabin |
| 7 WC | 7 <i>W.-C.</i> | 7 WC |
| 8 Schlafzimmer | 8 <i>Chambre à coucher</i> | 8 Bedroom |
| 9 Gedeckter Sitzplatz | 9 <i>Coin assis couvert</i> | 9 Covered outside sitting area |
| 10 Cheminée | 10 <i>Cheminée</i> | 10 Fireplace |
| 11 Terrasse | 11 <i>Terrasse</i> | 11 Terrace |



4

1
Terrasse vor dem Wohnraum und vor den Schlafzimmern mit Blick auf den See

2, 3
Schnitt und Grundriß 1:250

4
Das Haus ist auf drei Seiten von einer auskragenden Terrasse umgeben

5-7
Holzverbindungen, Konstruktionsdetails

1
Terrasse devant la salle de séjour et les chambres à coucher, avec vue sur le lac

2, 3
Plan et coupe 1:250

4
La maison est entourée sur trois côtés d'une terrasse en saillie

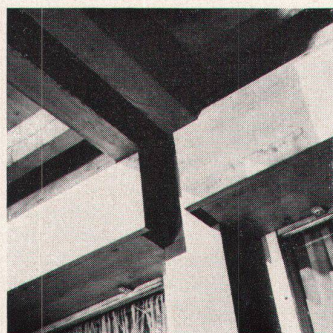
5-7
Détails des assemblages de la charpente

1
Terrace in front of the living room and bedrooms with view over the lake

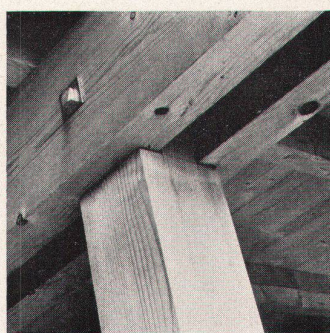
2, 3
Section and plan, 1:250

4
The house is bounded on three sides by a cantilevered terrace

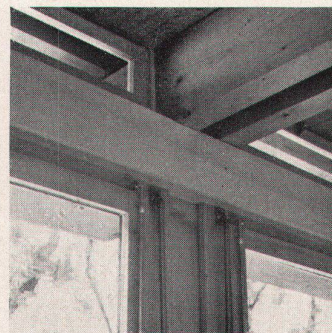
5-7
Wood jointing – design details



5



6



7



8

8
Südansicht: Als Baugelände stand ein kleiner Platz zwischen dem See und einer steil abfallenden Felswand zur Verfügung. Infolge der topographischen Gegebenheiten und der Baugrundverhältnisse wurden Betonrippen als Fundamentelemente erstellt. Auf diesen lagert die vollständig in Holz ausgeführte Konstruktion des Gebäudes

8
Face sud: le terrain à bâtir était formé par un tout petit emplacement, coincé entre le lac et une falaise abrupte. Ces données topographiques et la structure du sol exigèrent l'emploi d'éléments de soubassement formés par des supports en béton, sur lesquels repose la construction tout-bois de la maison

8
South front. The site available was a small corner between the lake and a steeply dropping cliff. Because of the topographical conditions and the state of the foundation soil, concrete scantlings were utilised as foundation elements. On these rests the all-wood body of the house