

Das Stadttheater St. Gallen : 1964-1968, Architekt Claude Paillard BSA/SIA (Atelier CJP), Zürich und Winterthur

Autor(en): **Paillard, Claude**

Objektyp: **Article**

Zeitschrift: **Das Werk : Architektur und Kunst = L'oeuvre : architecture et art**

Band (Jahr): **55 (1968)**

Heft 12: **Bauten für Theater und Konzert**

PDF erstellt am: **21.09.2024**

Persistenter Link: <https://doi.org/10.5169/seals-42992>

Nutzungsbedingungen

Die ETH-Bibliothek ist Anbieterin der digitalisierten Zeitschriften. Sie besitzt keine Urheberrechte an den Inhalten der Zeitschriften. Die Rechte liegen in der Regel bei den Herausgebern.

Die auf der Plattform e-periodica veröffentlichten Dokumente stehen für nicht-kommerzielle Zwecke in Lehre und Forschung sowie für die private Nutzung frei zur Verfügung. Einzelne Dateien oder Ausdrucke aus diesem Angebot können zusammen mit diesen Nutzungsbedingungen und den korrekten Herkunftsbezeichnungen weitergegeben werden.

Das Veröffentlichen von Bildern in Print- und Online-Publikationen ist nur mit vorheriger Genehmigung der Rechteinhaber erlaubt. Die systematische Speicherung von Teilen des elektronischen Angebots auf anderen Servern bedarf ebenfalls des schriftlichen Einverständnisses der Rechteinhaber.

Haftungsausschluss

Alle Angaben erfolgen ohne Gewähr für Vollständigkeit oder Richtigkeit. Es wird keine Haftung übernommen für Schäden durch die Verwendung von Informationen aus diesem Online-Angebot oder durch das Fehlen von Informationen. Dies gilt auch für Inhalte Dritter, die über dieses Angebot zugänglich sind.

Das Stadttheater St. Gallen



1

**1964–1968. Architekt: Claude Paillard BSA/SIA (Atelier CJP), Zürich und Winterthur
Mitarbeiter: Hansjörg Gügler
Ingenieure: Zähner + Wenk SIA, St. Gallen**

Zur Entstehungsgeschichte

Das alte Theater am Bohl, erbaut 1855–1857, hat seine Tore geschlossen; über hundert Jahre lang hat es der Stadt und Region St. Gallen gedient. Es ergab sich 1960 die unverhoffte Gelegenheit, das alte Haus, dessen Räume und Einrichtungen

1
Gedeckte Vorfahrt
Esplanade et accès couvert pour voitures
Sheltered access



2

kaum mehr den Anforderungen gerecht werden konnten, gut zu verkaufen. Darauf fanden sich Stadt und Kanton St. Gallen bereit, der Stadttheater AG unentgeltlich ein geeignetes Areal im Stadtpark für einen Theaterneubau im Baurecht zur Verfügung zu stellen. So konnte anfangs 1961 ein öffentlicher Projektwettbewerb unter den Architekten der Ostschweiz (und einigen zusätzlich eingeladenen) durchgeführt werden.

Zum Bauplatz

Das neue Stadttheater St. Gallen liegt sehr günstig: nur einige 100 Meter vom Stadtzentrum entfernt, an einer ruhigen Zufahrtsstraße, leicht erhöht inmitten eines weiten Parkes mit schönem, altem Baumbestand. Diese Situation beeinflusste das Projekt stark: Der bewegte Verlauf der Fassaden, die maßstäbliche, differenzierte Gliederung des großen Bauvolumens zeigen Rücksichtnahme auf die Umgebung, auf Bauten und Parklandschaft. Tonhalle und Stadttheater werden durch den neuen, in die Tiefe entwickelten Vorplatz in spannungsvolle Beziehung gesetzt. Doch auch die knappe Ausdehnung des Areals war bestimmend, knapp im Hinblick auf das große zu verwirklichende Programm.

In St. Gallen ist mit dem Neubau des Stadttheaters ein eigentliches Kulturzentrum entstanden, zusammen mit der gegenüberliegenden Tonhalle und dem etwas baufälligen Kunstmuseum, das wohl über kurz oder lang einem angemessenen Neubau weichen wird.

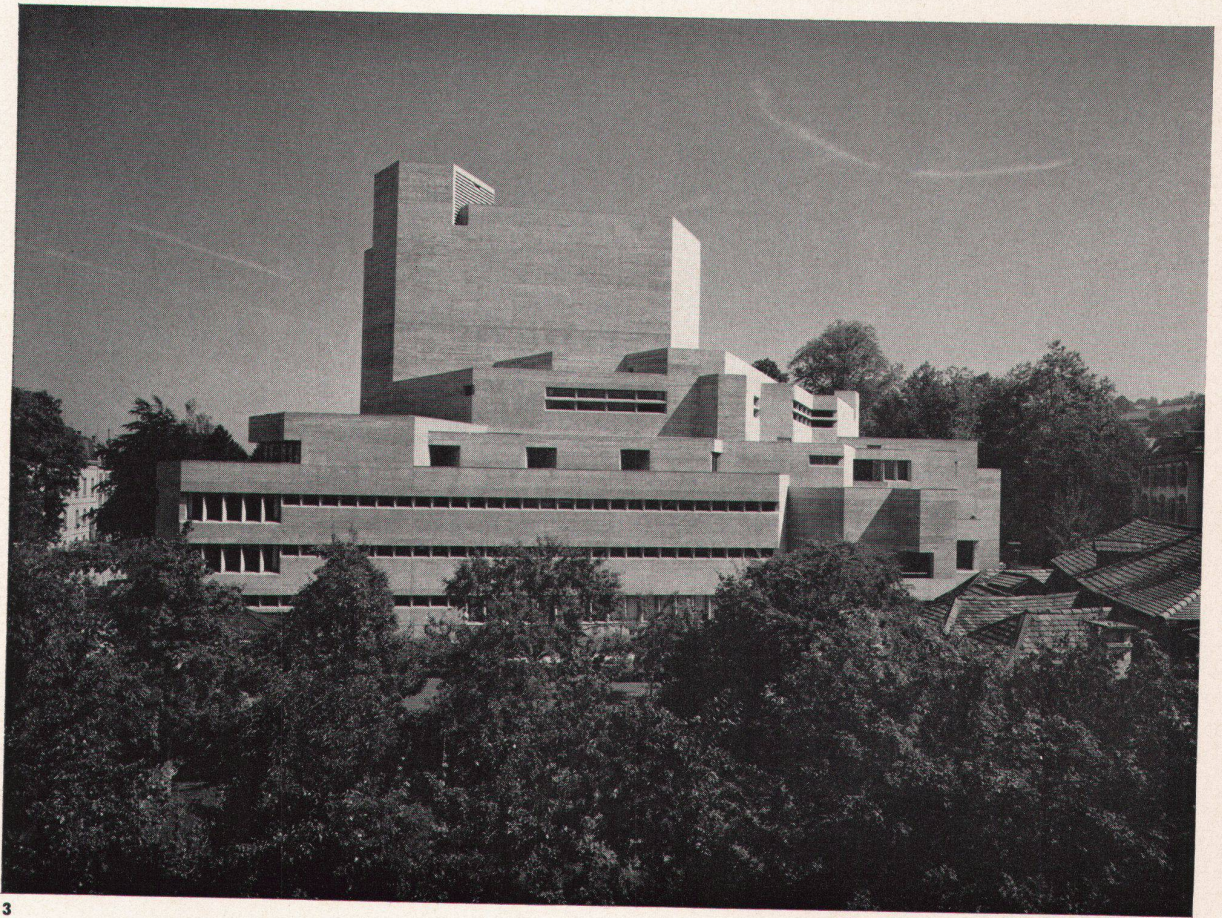
Zum Raumprogramm

Das Stadttheater St. Gallen wird während der Saison von einem eigenen Ensemble bespielt; es pflegt das Schauspiel, die Oper, die Operette und das Ballett. Das Raumprogramm eines solchen Hauses ist weit größer, als sich der Besucher des Theaters gemeinhin vorstellt. Denn er sieht ja nur die Besucher-

räume, also außer dem Zuschauerraum noch die Eingang- und Garderobenhallen, Foyers und Aufgänge; doch bilden diese zusammen nur einen verhältnismäßig kleinen Teil des Ganzen. Zu nennen sind weiterhin:

- der Bereich der Bühne und Nebenbühnen, mit der Unterbühne und dem Bühnenturm;
- die Garderoben für den ganzen Betrieb, für Künstler, Ballett, Chor und Statisten, Kapellmeister und Musiker, für Bühnen- und Werkstattarbeiter, Büro-, Garderoben- und Reinigungspersonal, mit allen Nebenräumen, Aufenthaltszimmern und einer Personalkantine;
- einige Proberäume und der Ballettsaal, Stimmzimmer und die große Probebühne – gleichzeitig als kleines Studiotheater;
- alle Magazine, teils – auf Bühnenhöhe – für Kulissen, Prospekte und Requisiten, teils – im Untergeschoß – für Möbel und Bühnenaufbauten aller Art, für Instrumente und weitere Ausstattungen, sowie die Fundusräume im Bühnenturm;
- die Werkstätten: der Malsaal, die Schreiner-, Schlosser-, Tapezierer- und Elektrowerkstätten, Schneiderateliers und weitere Arbeitsräume für die technischen und künstlerischen Leiter;
- die Büroräume für Direktion, Verwaltung und Kasse, eine Hauswartwohnung sowie
- die zahllosen technischen Betriebsräume, Installationszentralen, Sanitäräume und Garagen. Besonders zu erwähnen sind die theaterfremden Räume, nämlich die Betriebsräume der Stadtgärtnerei zur Pflege der Parkanlagen und öffentliche Luftschutzräume für 600 Personen.

Alles in allem ein kompakter Bau von annähernd 55000 Kubikmeter Inhalt – wovon der Zuschauerraum selber nur deren 4500, das heißt einen Zwölftel, enthält –, unzählige Räume mit den verschiedensten gegenseitigen Beziehungen und umfangreichen Installationen.



3

Merkmale des Neubaues

An erster Stelle ist wohl der Aufbau des ganzen Projektes auf der Basis eines hexagonalen Grundrisses zu nennen. Es ist dies ein Gestaltungsprinzip, das seinen Ursprung im Zuschauerraum selber hat, dessen Breite sich logischerweise von der Bühne weg nach hinten vergrößert. Damit wurde aber auch die Absicht verfolgt, mittels der fließenden, weichen Übergänge im Sechseck eine bewegte, beschwingte, – eben «Theater»-Atmosphäre zu schaffen, Theateratmosphäre also nicht durch Glanz und teuren Schliff, sondern bereits in der räumlichen Grundkonzeption.

Ebenso charakteristisch ist die prinzipielle Anordnung der Haupträume, vor allem die Lage des Zuschauerraumes und damit auch der ganzen Bühnen- und Magazinebene im Obergeschoß, 5 Meter über dem Erdgeschoß. Durch diese Disposition, nicht zuletzt aus Platzmangel gewählt, blieb das Haus auf Parkniveau weitgehend frei für großzügige Foyerräume; diese werden ihren Funktionen gemäß lediglich durch den Kern der Unterbühne und durch einige wenige Stützen räumlich gegliedert.

Als drittes augenfälliges Merkmal des Neubaues sei die Ausführung in Sichtbeton erwähnt, sowohl außen wie innen schalungsroh und ungestrichen belassen.

2
Vorfahrt und (rechts) Eingang
Esplanade et (à droite) entrée
Access and, right, entrance

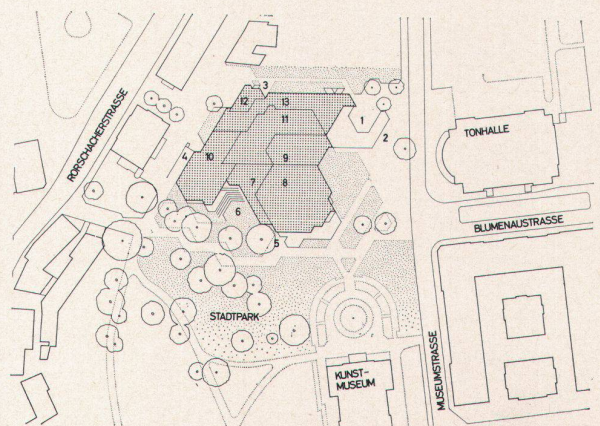
3

Blick auf Verwaltungstrakt und Bühnenturm
Bâtiment administratif et superstructure de la scène
View onto administration wing and stage tower

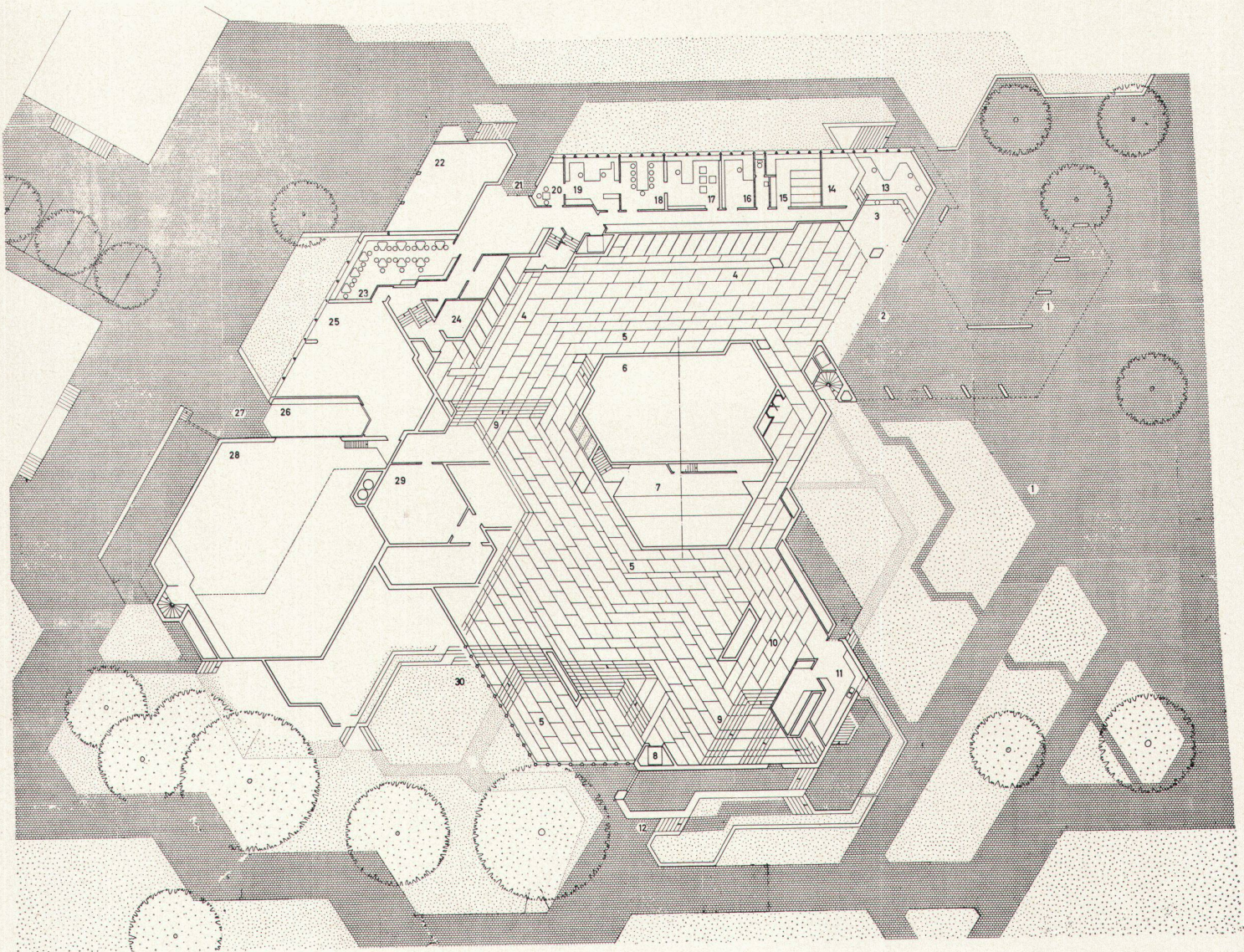
4

Situation
Situation
Site plan

- 1 Vorplatz (Fußgänger)
- 2 Vorplatz und Vorfahrt
- 3 Bühneneingang
- 4 Warenanlieferung
- 5 Zugang zur Stadtgärtnerei
- 6 Freilichtbühne
- 7 Foyer
- 8 Zuschauerraum
- 9 Bühnenturm
- 10 Magazin
- 11 Fundus
- 12 Studiobühne
- 13 Verwaltung, Garderoben und Probenräume



4



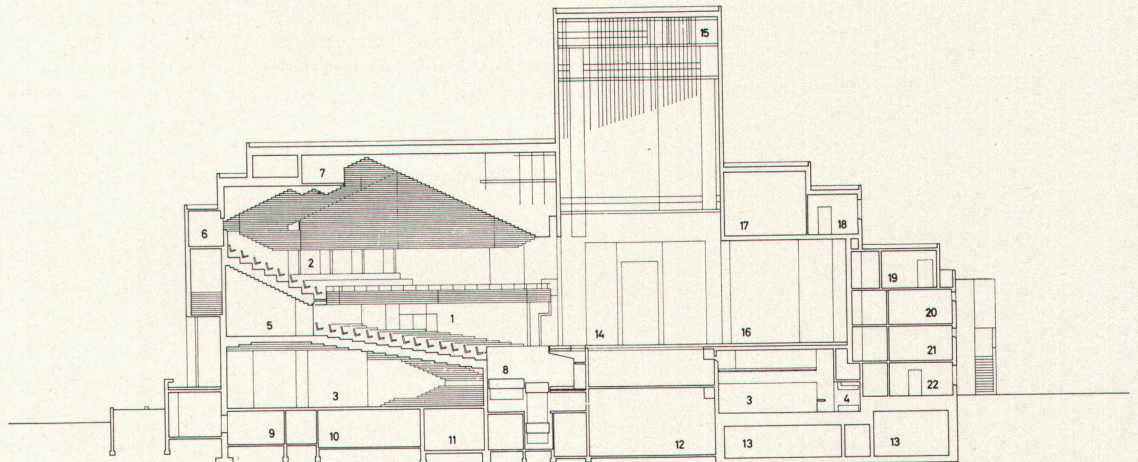
5

Schnitt

- 1 Zuschauerraum (Parkett)
- 2 Zuschauerraum (Rang)
- 3 Foyerräume
- 4 Garderoben
- 5 Foyergalerie
- 6 Projektionskabine
- 7 Beleuchterbrücke
- 8 Orchesterpodien
- 9 Personalräume (Stadtgärtnerei)
- 10 Garage (Stadtgärtnerei)
- 11 Ventilation
- 12 Unterbühne
- 13 Luftschutzräume (Magazine)
- 14 Hauptbühne, Bühnenturm
- 15 Schnürboden
- 16 Hinterbühne
- 17 Fundus
- 18 Herrenschneiderei
- 19 Probezimmer
- 20 Damengarderoben
- 21 Herrengarderoben
- 22 Direktion und Sekretariat

5
Grundriß Eingangsgeschoß 1:500
Plan au niveau de l'entrée
Entrance-floor plan

6
Schnitt längs der Bühnenachse
Coupe sur l'axe longitudinale de la scène
Section along the longitudinal stage axis



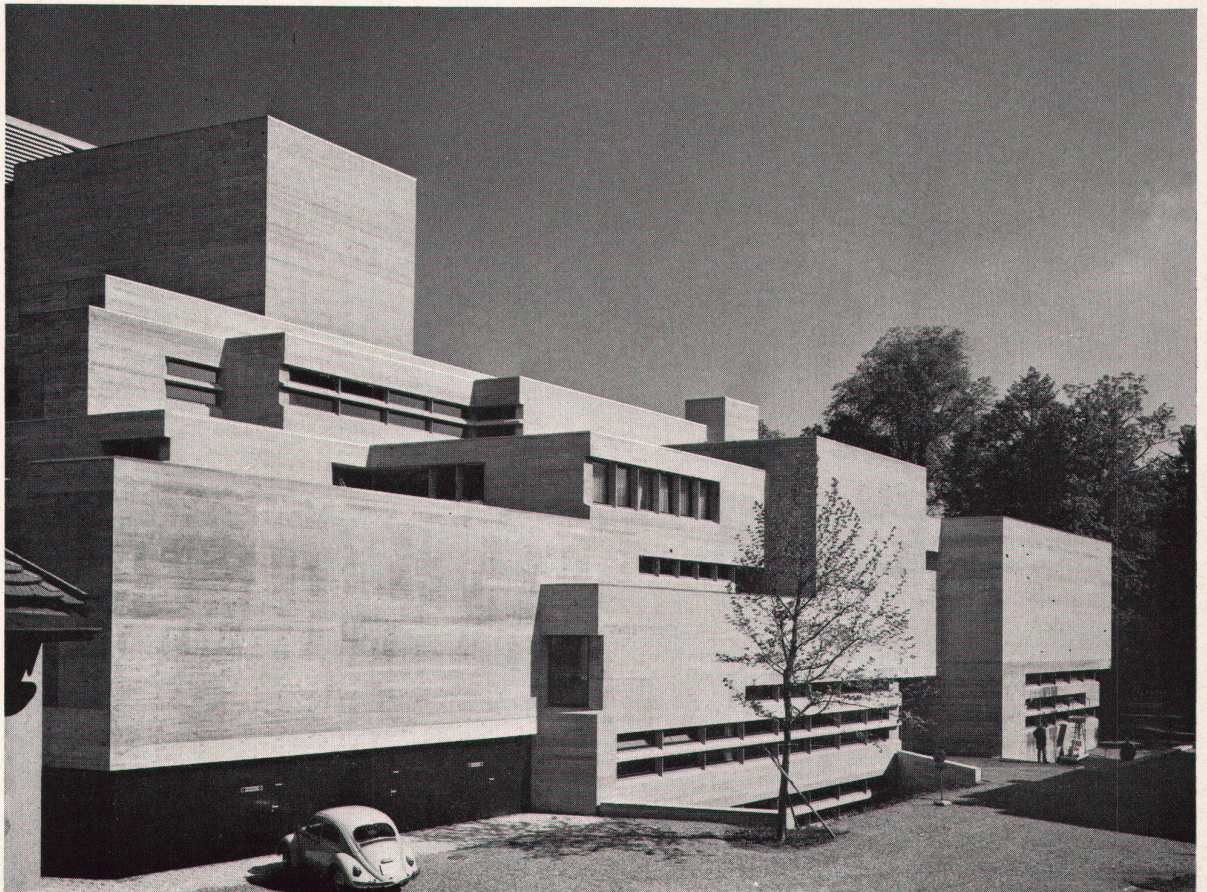
6

Eingangsgeschoß

- 1 Vorplatz mit gedeckter Vorfahrt
- 2 Gedeckter Vorplatz und Besuchereingang
- 3 Vorverkauf und Abendkasse (Publikum)
- 4 Garderoben
- 5 Foyerräume
- 6 Unterbühne
- 7 Orchesterversenkung
- 8 Besucherlift
- 9 Aufgänge zum Zuschauerraum
- 10 Foyer-Buffer (befahrbar)
- 11 Office
- 12 Vorplatz Stadtgärtnerei
- 13 Kasse
- 14 Kassenarchiv
- 15 Bibliothek
- 16 Dramaturg
- 17 Direktor
- 18 Sitzungszimmer
- 19 Sekretariat
- 20 Wartezimmer
- 21 Personaleingang
- 22 Garage
- 23 Personalkantine
- 24 Sanitätszimmer
- 25 Schreinerwerkstatt
- 26 Warenlift
- 27 Warenlieferung (Rampe)
- 28 Luftraum Malsaal
- 29 Luftraum Heizzentrale
- 30 Freilichtbühne



7

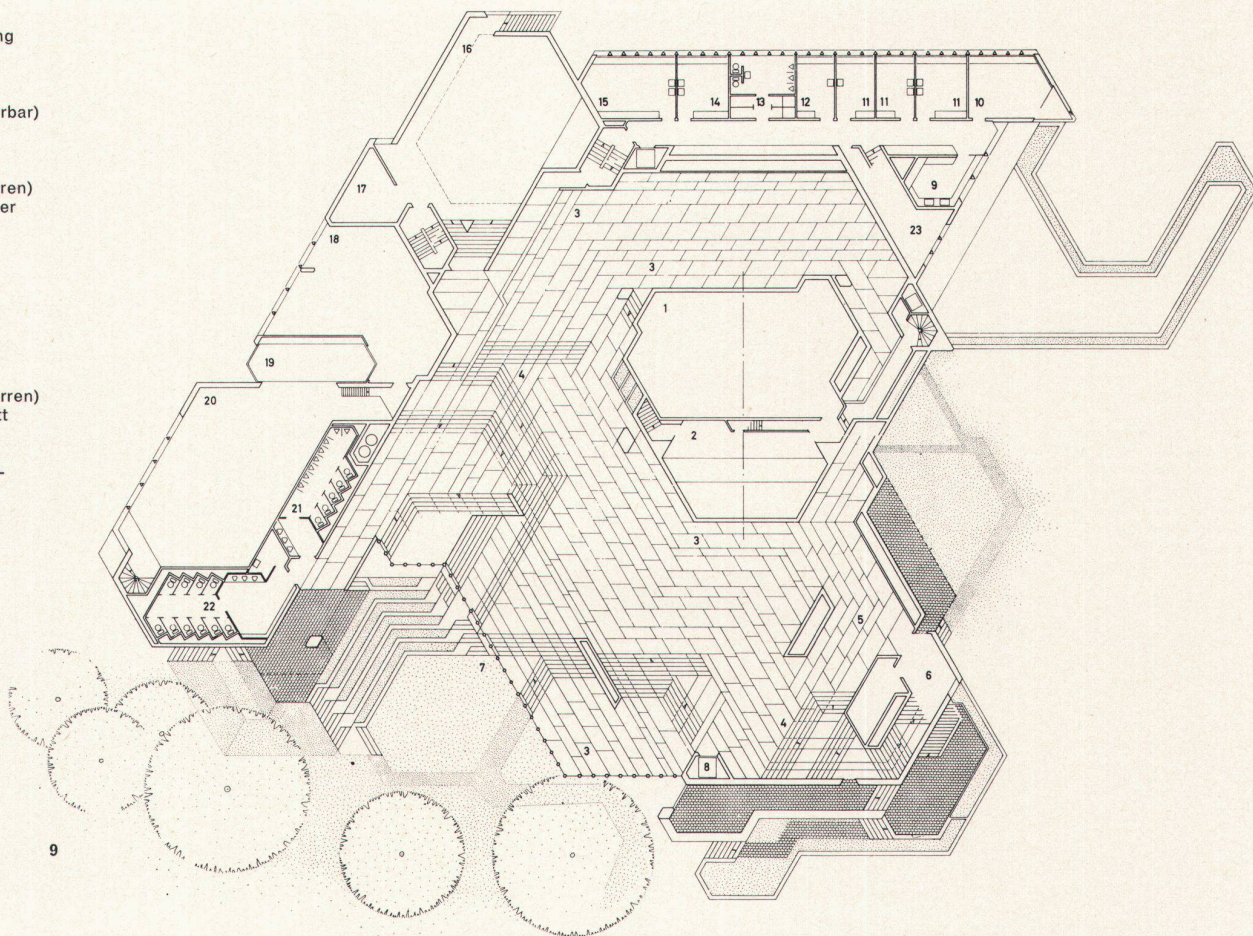


7
Glaswand des Foyers
Baie vitrée du foyer
Glass wall of lobby

8
Warenlieferung
Entrée de service
Goods entrance

8

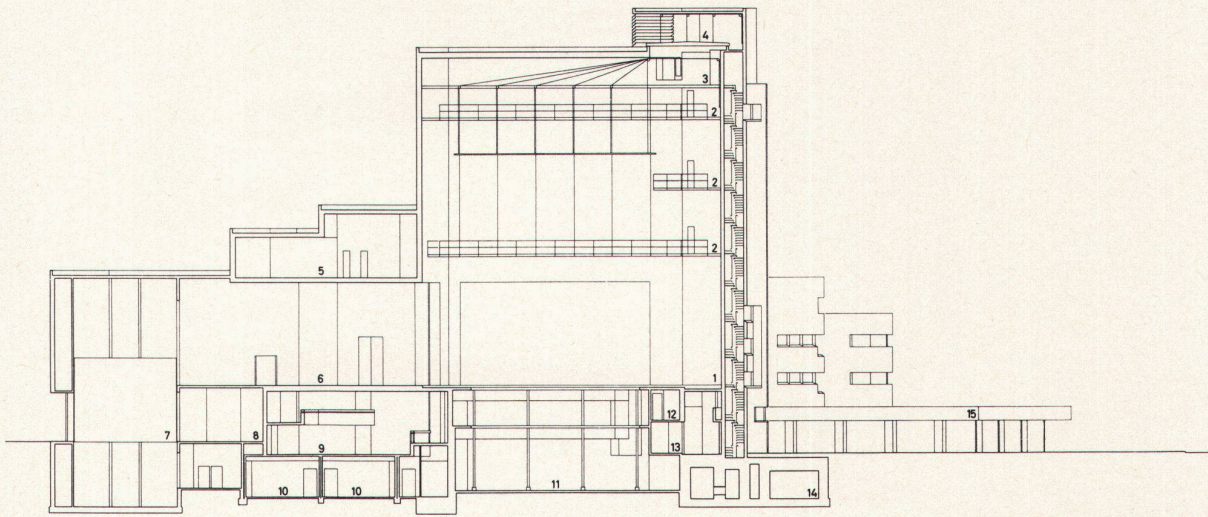
- 1 Unterbühne
- 2 Orchesterversenkung
- 3 Foyerräume
- 4 Aufgänge zum Zuschauerraum
- 5 Foyer-Buffet (befahrbar)
- 6 Office
- 7 Freilichttheater
- 8 Besucherlift
- 9 Maskenbildner (Herren)
- 10 Konversationszimmer (Herren)
- 11 Solistengarderobe (Herren)
- 12 Ballettgarderobe (Herren)
- 13 WC und Duschen (Herren)
- 14 Statistengarderobe (Herren)
- 15 Chorgarderobe (Herren)
- 16 Studiobühne Parkett (Probekühne)
- 17 Stuhlmagazin
- 18 Luftraum Schreinerwerkstatt
- 19 Warenlift
- 20 Luftraum Malsaal
- 21 Herren-WC
- 22 Damen-WC
- 23 Ventilation



9
Erstes Obergeschoß 1:500
1^{er} étage
1st floor

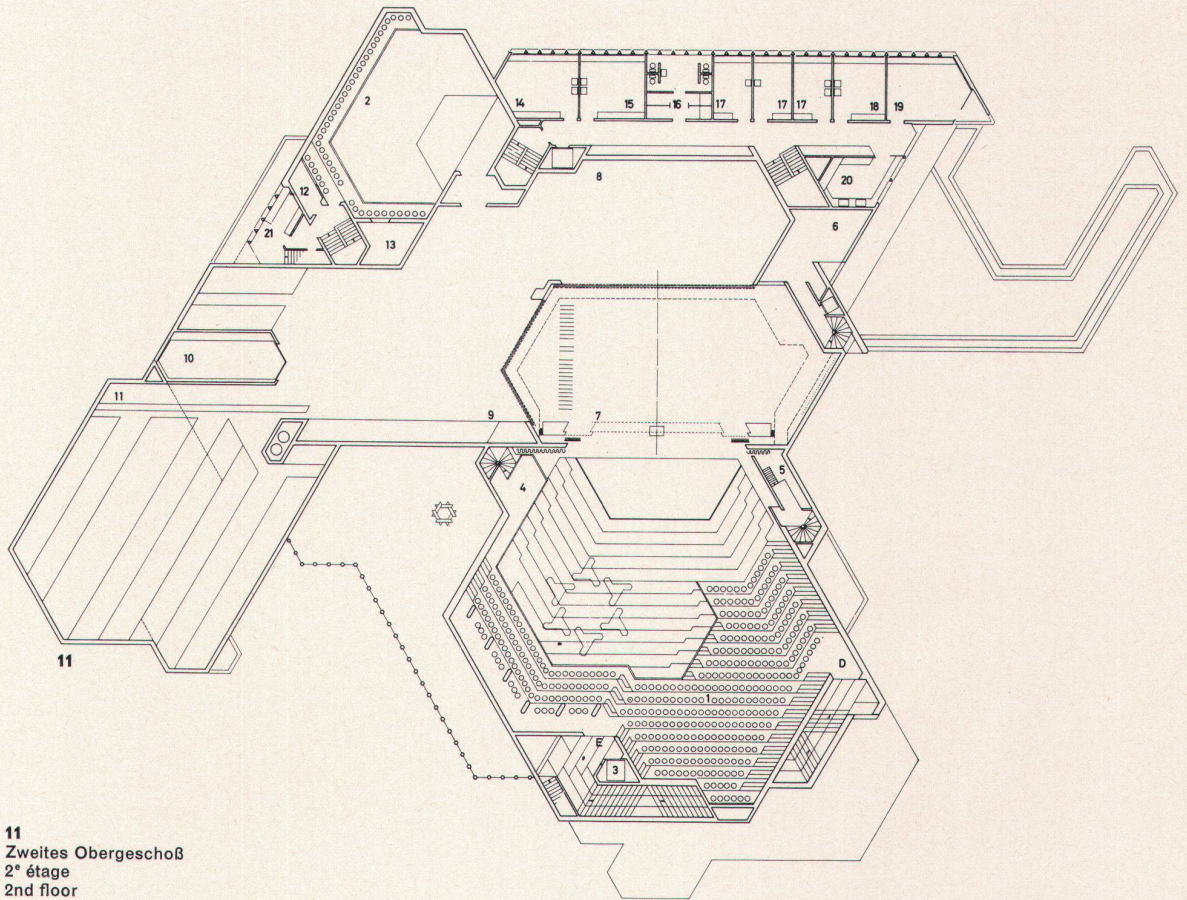
10
Schnitt quer zur Bühnenachse
Coupe sur l'axe transversale de la scène
Section across the transversal stage axis

- 1 Hauptbühne, Bühnenturm
- 2 Arbeitsgalerien
- 3 Schnürboden
- 4 Rauchhaube
- 5 Fundus, Kostümbildnerin
- 6 Seitenbühne
- 7 Warenlift
- 8 Schreinerwerkstatt
- 9 Foyerräume
- 10 Stimmzimmer
- 11 Unterbühne
- 12 Zentrale Inspizientenrufanlage
- 13 Telefonkabinen
- 14 Ventilation (Luftschutz)
- 15 Vordach mit Vorfahrt



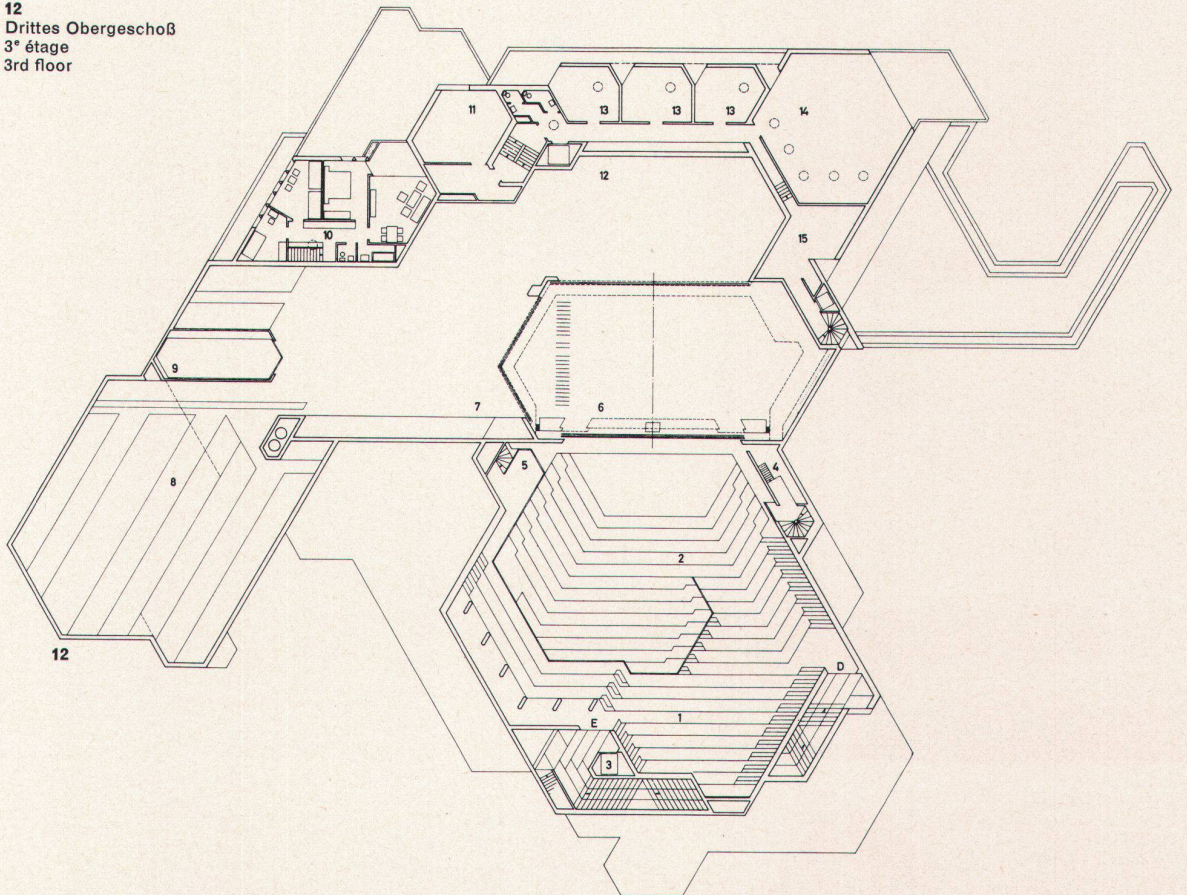
10

- 1 Zuschauerraum (Rang)
- 2 Studiobühne Galerie (Probübühne)
- 3 Besucherlift
- 4 Proszeniumsloge
- 5 Vorbühnenzüge
- 6 Technischer Leiter
- 7 Luftraum Hauptbühne
- 8 Luftraum Hinterbühne
- 9 Luftraum Seitenbühne, Prospektlager
- 10 Warenlift
- 11 Luftraum Magazin
- 12 Stellwarte Studiobühne
- 13 Tonloge Studiobühne
- 14 Chorgarderobe (Damen)
- 15 Statistengarderobe (Damen)
- 16 WC und Duschen (Damen)
- 17 Solistengarderoben (Damen)
- 18 Ballettgarderobe (Damen)
- 19 Konversationszimmer (Damen)
- 20 Maskenbildner (Damen)
- 21 Hauswartwohnung (Küche-Eßplatz)
- D, E Eingänge zum Rang



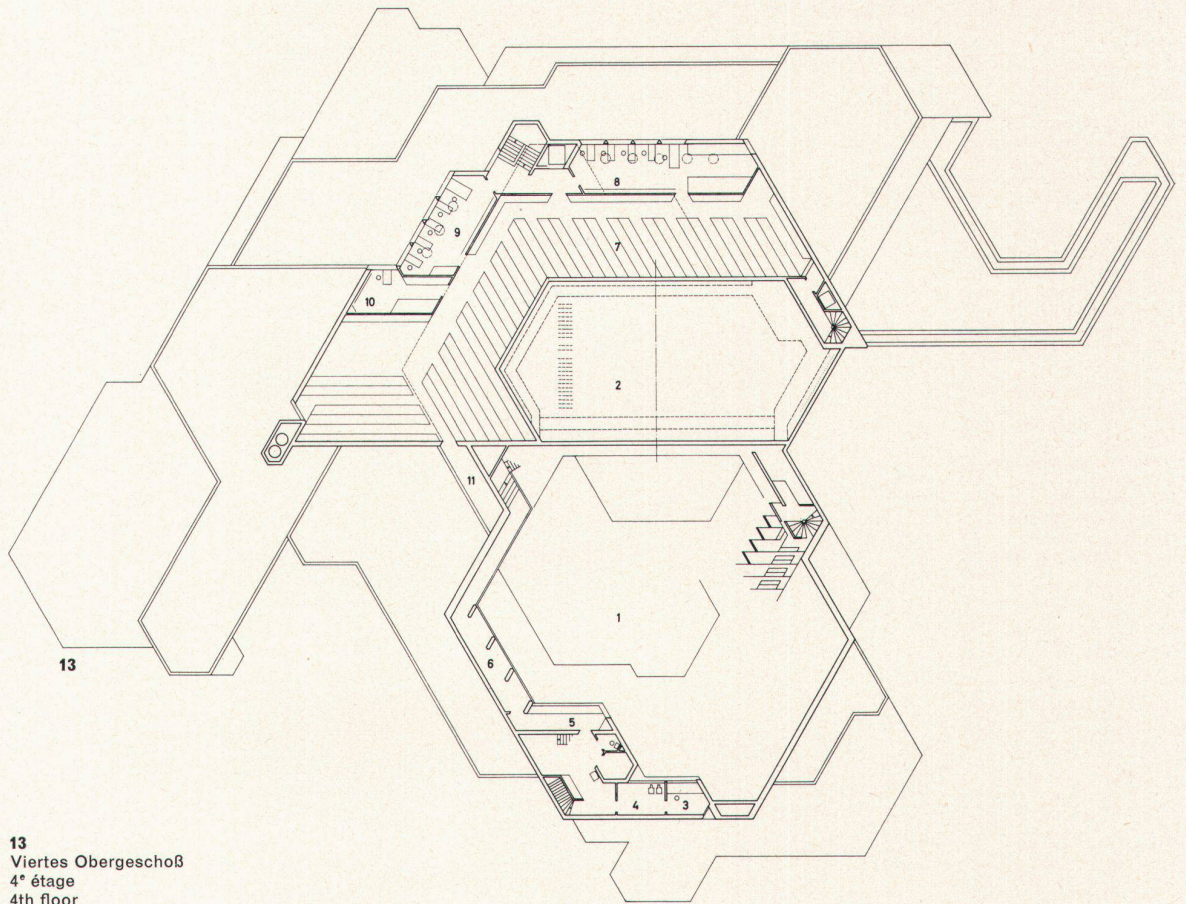
11
Zweites Obergeschoß
2^e étage
2nd floor

12
Drittes Obergeschoß
3^e étage
3rd floor



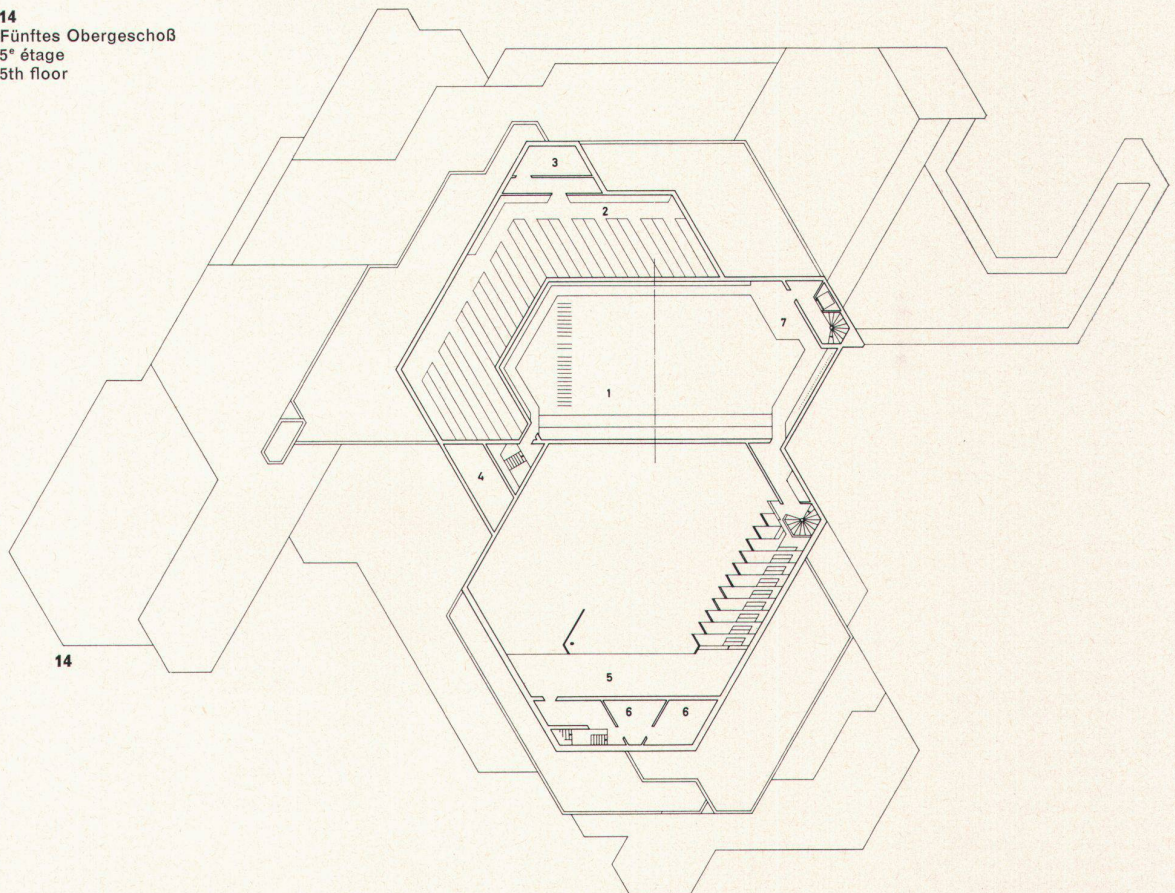
- 1 Luftraum Zuschauer-raum (Rang)
- 2 Luftraum Zuschauer-raum (Parkett)
- 3 Besucherlift
- 4 Vorbühnenzüge
- 5 Proszeniumsloge
- 6 Luftraum Hauptbühne
- 7 Luftraum Seitenbühne
- 8 Luftraum Magazin
- 9 Warenlift
- 10 Hauswartwohnung (4-Zimmer-Wohnung)
- 11 Ventilation
- 12 Luftraum Hinterbühne
- 13 Probezimmer
- 14 Ballettsaal
- 15 Bühnenbildner
- D, E Eingänge zum Rang

- 1 Luftraum Zuschauer-
- raum
- 2 Bühnenturm
- 3 Tonloge
- 4 Projektionskabine
- 5 Stellwarte
- 6 Beleuchterstand
- 7 Fundus
- 8 Herrenschniderei
- 9 Damenschniderei
- 10 Kostümbildnerin
- 11 Putzbalkon

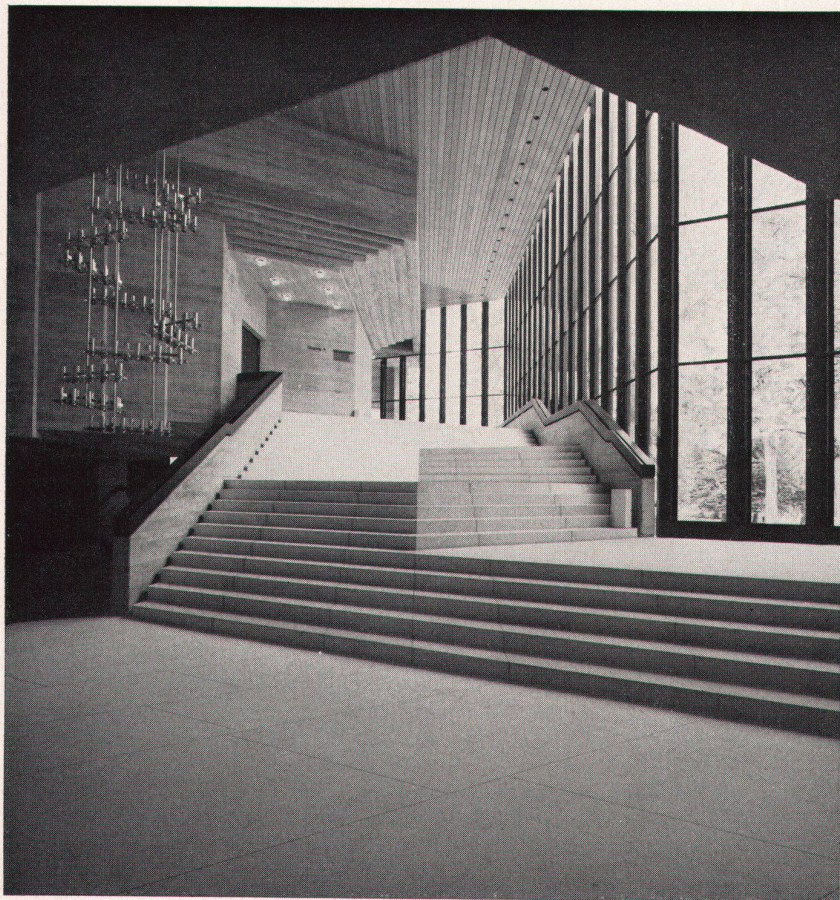


13
Viertes Obergeschoß
4^e étage
4th floor

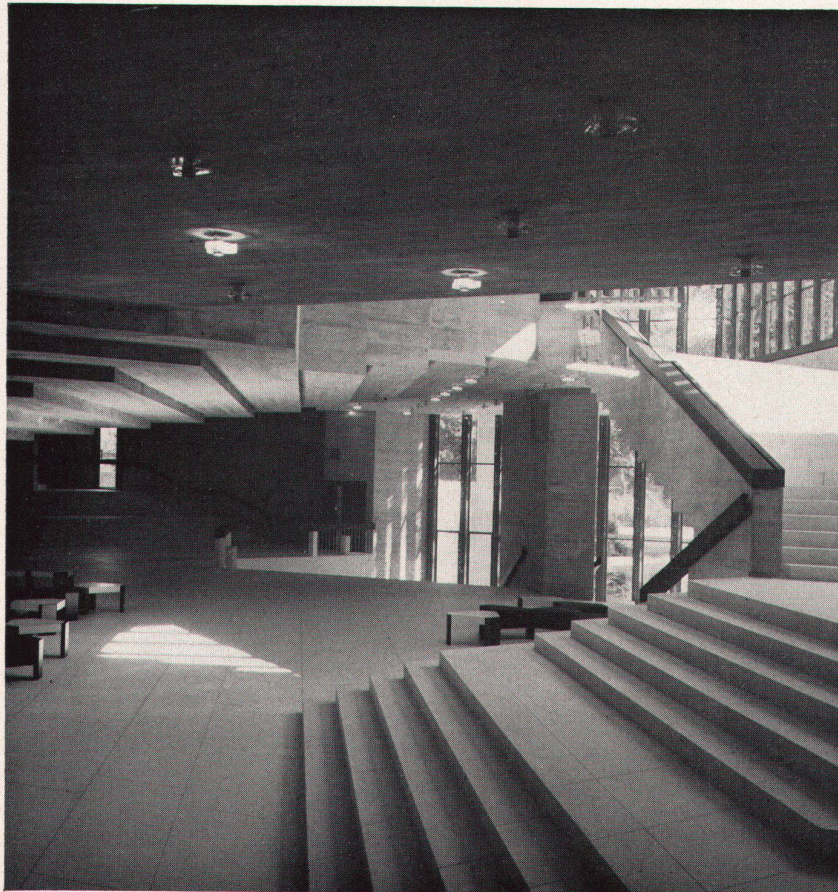
14
Fünftes Obergeschoß
5^e étage
5th floor



- 1 Bühnenturm
- 2 Luftraum Fundus
- 3 Maschinenraum
- 4 Kühlturm
- 5 Beleuchterbrücke
- 6 Ventilation
- 7 Arbeitsgalerie



15



16

Zum Foyer

Der Besucher betritt den Haupteingang unter dem weiten, kräftig bepflanzten Vordach mit angrenzender Vorfahrt, kommt an der Kasse vorbei, an der übersichtlich angeordneten Garderobe, kommt dann in das eigentliche Foyer und zu den Saalaufgängen. In einer stetigen, unmerklichen Drehbewegung wird er allmählich um den Kern des Foyers – die Unterbühne – und gegen die hohe Glasfront geführt; dann öffnet sich im Anstieg zum Theater der Blick gegen die Parklandschaft. Im Zusammenhang mit diesen bergartigen, stark aufgegliederten Treppen wird das Foyer auch in der Höhe stark differenziert; es entstehen verschiedene Raumteile: Vorraum und Garderobenhalle, Pausen- und Gartenfoyer, Zwischenfoyer auf halber Höhe, Galerie zum Studio, Foyergalerie auf Parkethöhe. Das «Foyergelände» setzt sich durch die Glaswand nach außen fort, es bildet im Park eine kleine Freilichtarena für sommerliche Veranstaltungen.

Auffallend ist das Gestaltungselement der Stufung, das – von Boden und Treppen übernommen – auf die Deckenuntersichten übergreift. Der rohe Sichtbeton steht in gutem Kontrast zu den dunkelrot gestrichenen Stahlbauteilen, zu den schwarz-braunen Lederverkleidungen, zum warmen Ton der Redwood-Decke im hohen Raumteil. Die Lichtelemente – dreieckige, direkt durchstrahlte Dickglasplatten über verchromten Zylindern werden einzeln verwendet, in durchgehenden Bändern oder zum Leuchter zusammengefaßt.

Die Betriebsräume

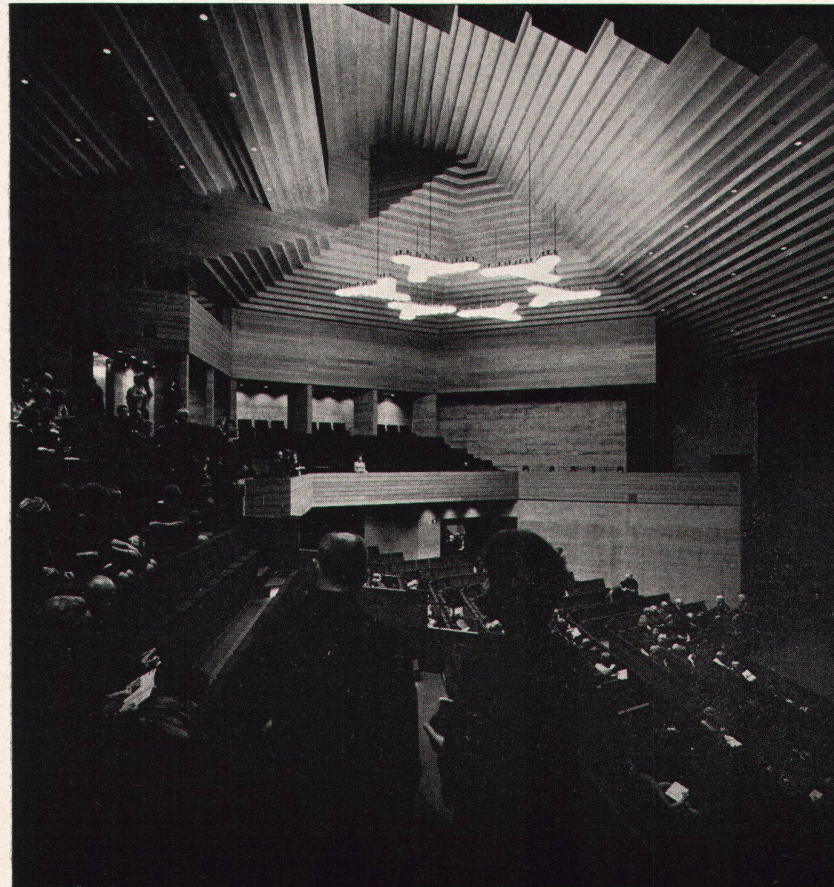
Diese sind in zwei rückwärtigen Gebäudeflügeln mit zentralem Bühneneingang, jedoch getrennten Treppenhäusern angeordnet. Den südlichen dieser beiden Trakte beanspruchen die Magazine und Werkstätten, den westlichen die Räume für die Verwaltung, die beiden Garderobengeschosse (Damen- und Herreneschoß) und die Proberäume. Erwähnung verdient noch die große Probebühne, welche sinngemäß von annähernd gleichen Abmessungen wie die Hauptbühne sein muß. Dieser Raum läßt sich auch als kleines Studiotheater benützen; er bietet annähernd 250 Personen Platz im Parkett und auf einer kleinen Galerie, steht auch in direkter Verbindung mit dem großen Foyer. Er eignet sich daher vorzüglich für Studioabende im Sinne einer Werkbühne, Kammermusik- und Solokonzerte, Rezitations- und Vortragsabende, Kabarettaufführungen und ähnliche Veranstaltungen.

15, 16

Foyer und Aufgang zur Galerie
Foyer et escalier vers la galerie
Lobby and gallery stairs



17



18

Zum Zuschauerraum

Das leicht gestufte Parkett entwickelt sich einseitig zum stärker ansteigenden Hochparkett, zum Rang, der den Raum umgreift und auf der Gegenseite in einer Proszeniumsloge endet. Diese bietet Platz für kleine Orchesterformationen – beispielsweise im Schauspiel –, kann von der Bühne her in das Spiel einbezogen oder in besonderen Fällen auch bestuhlt werden. Der Zuschauerraum ist also weder ein reines Parkett-Theater noch ein Rangtheater im historischen Sinne, mit scharfer Trennung von Parkett, Rang und Logen. Seine 855 Plätze im Schauspiel (beziehungsweise 771 in der Oper) verteilen sich annähernd gleichmäßig auf Parkett und Rang. Die Ausstrahlung dieses Raumes wird durch Material- und Farbwerte verstärkt. Hier ist einmal die große, konsequent gestufte Holzdecke zu nennen, wiederum in «Redwood». Wiederum – wie im Foyer – die formale Analogie in der stufenförmigen Gestaltung von Boden und Decke, wiederum das Zusammenspiel von Sichtbetonwänden und warmen Holzflächen von Decke und Brüstungen; ergänzende Farbwerte bilden der neutralfarbige Spannteppich, die schwarzbraun gebeizten Türen, Portal- und Orchestergrabenverkleidungen, der violette Stoffbezug der Theaterstühle und der dunkel-flaschengrüne Hauptvorhang.

Proszenium und Bühne

Das Proszenium ist veränderlich. So kann der Bühnenausschnitt durch die fahrbaren Portaltürme und durch Absenken der Brücke in der Breite von 13 auf 9 m, in der Höhe von 8 auf 4,5 m reduziert werden. Auch kann der Boden des Orchestergrabens in zwei Podien angehoben werden, auf Parkethöhe zur zusätzlichen Bestuhlung im Schauspiel, oder bis auf Bühnenniveau – als Vorbühnenerweiterung im Sinne der Raumbühne. Der Orchestergraben bietet Platz für 55 Musiker. Von Bedeutung ist die Anordnung, Dimensionierung und Ausstattung der Bühne, also der Hauptbühne mit dem 24 Meter hohen Bühnenturm und der bis auf den Kellerboden reichenden, 8 Meter tiefen Unterbühne. Die Hinterbühne, einseitig eine große Seitenbühne, andererseits der notwendige Vorplatz bilden die Arbeits- und Bereitstellungsräume, welche den flüssigen und geordneten Spielablauf gewährleisten. Sie werden durch die angrenzenden Magazin- und Montageflächen ergänzt; Bühne und Magazine stehen durch den großen Lastenlift mit dem Eingang und mit den Werkstätten in Verbindung.

Im besonderen sei auf die zahlreichen Beleuchterstände hingewiesen, welche so in Wände und Decke des Zuschauerraumes eingeplant wurden, daß sie die Gestaltung des Raumes möglichst wenig beeinträchtigen. Die Regiezentrale, das Bühnenlicht-Stellwerk, die Ton- und die Projektionskabine sind unauffällig an der Saalrückwand – über dem Rang – angeordnet.

Claude Paillard

17, 18
Zuschauerraum
Salle de spectacle
View of the auditorium

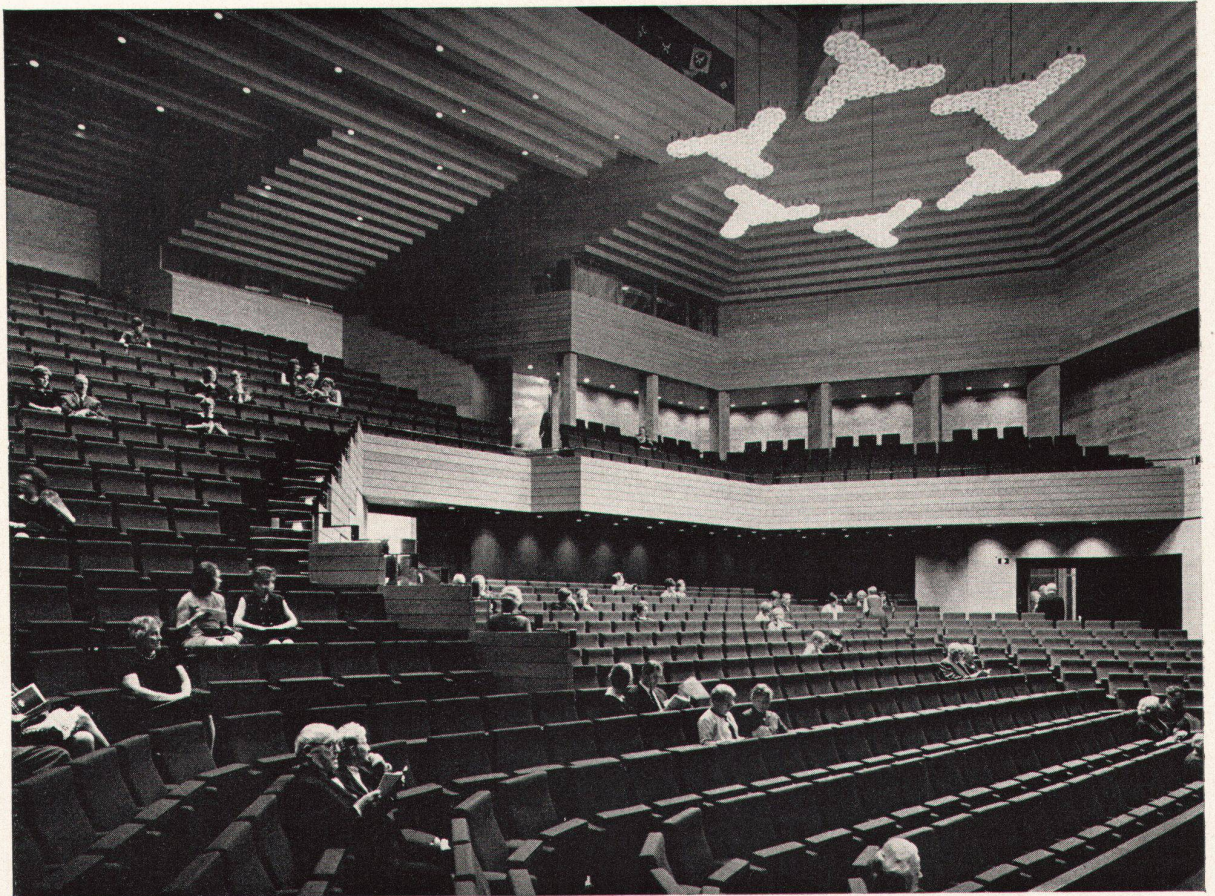
19
Blick in das Foyer
Vue partielle du foyer
The lobby

20
Zuschauerraum und Galerie
Salle de spectacle et galerie
Auditorium and gallery

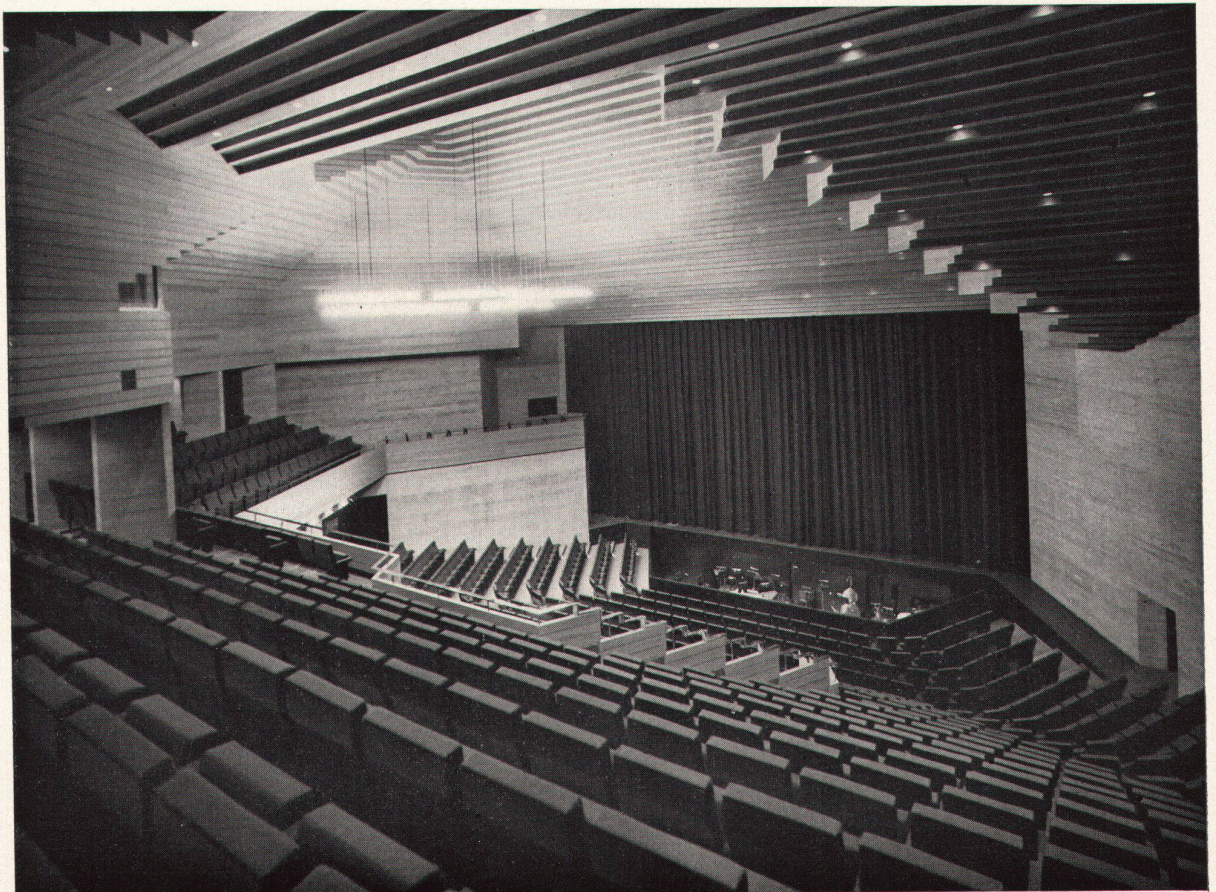
21
Zuschauerraum und Bühne
Salle de spectacle et scène
Auditorium and stage

Photos: 1, 2, 6, 21 Pius Rast, St. Gallen; 3, 5, 15–20 Fritz Maurer, Zürich





20



21