

# Hochschulen

Objekttyp: **Group**

Zeitschrift: **Das Werk : Architektur und Kunst = L'oeuvre : architecture et art**

Band (Jahr): **51 (1964)**

Heft 7: **Berliner Philharmonie - zwei Geschäftshäuser**

PDF erstellt am: **22.09.2024**

## **Nutzungsbedingungen**

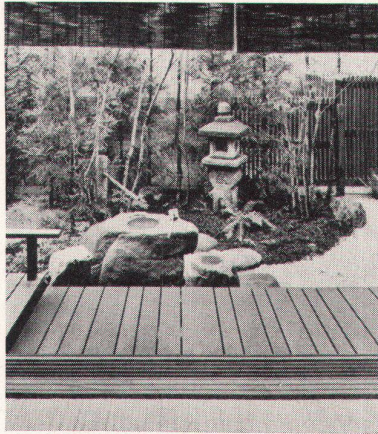
Die ETH-Bibliothek ist Anbieterin der digitalisierten Zeitschriften. Sie besitzt keine Urheberrechte an den Inhalten der Zeitschriften. Die Rechte liegen in der Regel bei den Herausgebern.

Die auf der Plattform e-periodica veröffentlichten Dokumente stehen für nicht-kommerzielle Zwecke in Lehre und Forschung sowie für die private Nutzung frei zur Verfügung. Einzelne Dateien oder Ausdrucke aus diesem Angebot können zusammen mit diesen Nutzungsbedingungen und den korrekten Herkunftsbezeichnungen weitergegeben werden.

Das Veröffentlichen von Bildern in Print- und Online-Publikationen ist nur mit vorheriger Genehmigung der Rechteinhaber erlaubt. Die systematische Speicherung von Teilen des elektronischen Angebots auf anderen Servern bedarf ebenfalls des schriftlichen Einverständnisses der Rechteinhaber.

## **Haftungsausschluss**

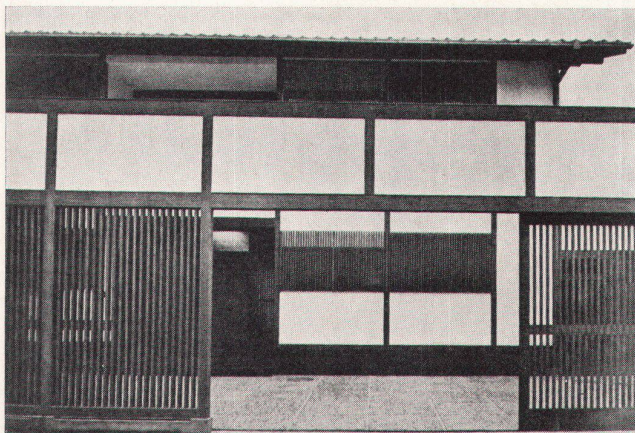
Alle Angaben erfolgen ohne Gewähr für Vollständigkeit oder Richtigkeit. Es wird keine Haftung übernommen für Schäden durch die Verwendung von Informationen aus diesem Online-Angebot oder durch das Fehlen von Informationen. Dies gilt auch für Inhalte Dritter, die über dieses Angebot zugänglich sind.



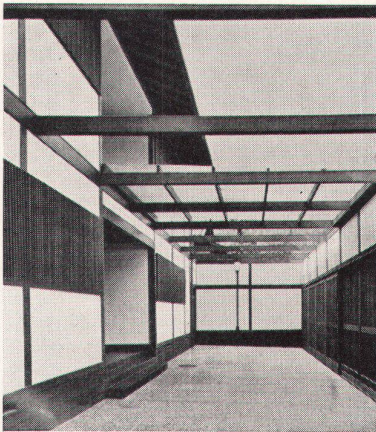
10



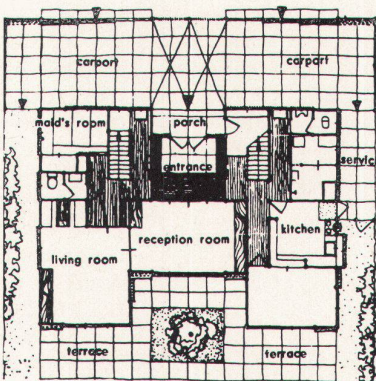
11



12



13



14

*Haus für Mr. M. in Mitaka, Tokio*  
Entwurf: Yoshihide Okuma  
Ausführung: Mizusawa Komuten Co.

*Haus mit knochenweißen Mauern in Gotanda, Tokio*

Entwurf: Yoshihide Okuma  
Ausführung: Mizusawa Komuten Co.  
Dieses klare Haus, das typisch ist für Okumas Stil, ist durch eine durchbrochene Wand geschützt, welche an die Stadthäuser in Kyoto erinnert. Innerhalb der Umfriedung ist ein Hof mit Pergola, Abstellplatz für den Wagen, aber fast zu schön für diesen Zweck. Die Mauer des Hauses selbst hat weißen Verputz mit Lattenrosten aus dunklem, ölgetränktem Holz. Wie bei den alten Häusern Kyotos führt ein Steg vom Vorhof in den Garten. Der Innenausbau ist charakterisiert durch die Farben und Oberflächen vielfältiger Hölzer.

Aligül Ayverdi und Tsutomu Fujiwara

## Hochschulen

### Union Internationale des Etudiants en Architecture (UIEA)

L'Union Internationale des Etudiants en Architecture a été créée le 28 juin 1963 à Barcelone, au cours de la 8<sup>e</sup> Conférence Internationale des Etudiants en Architecture. Considérant en effet que les contacts entre étudiants en architecture du monde ne devaient pas se limiter aux seules Conférences Internationales d'Etudiants en Architecture (CIEA) tenues tous les deux ans, le souhait avait été plusieurs fois de suite exprimé au cours de ces Conférences de la création d'une telle Union. Cette organisation a été rendue nécessaire par les problèmes de plus en plus vastes posés aux étudiants en architecture par l'évo-

10,11, Haus für Mr. M.  
Details des Gartens

12-14 Haus mit knochenweißen Wänden

12 Nordfassade. Wände aus weißem Gips, geheiztes Holz; Dach: japanische Ziegel

13 Parkplatz und Eingang

14 Grundriß Erdgeschoß

Photos: Alle Photos aus «The Japan Architect»

lution de celle-ci et de son enseignement. L'UIEA est indépendante de tout organisme et entièrement apolitique (art. 2 des statuts). Son but est d'établir d'étroites et amicales relations entre ses membres afin de promouvoir l'entendement international de l'architecture et de son enseignement sans aucune discrimination (art. 3).

Son Assemblée générale a confié le Secrétariat général (organe exécutif) à la France, pour deux ans et à titre provisoire. Son siège est à Paris, il est constitué d'une équipe d'étudiants de l'Ecole Nationale Supérieure des Beaux-Arts et de l'Ecole Spéciale d'Architecture, ainsi que de deux étudiants étrangers.

Au cours de ces deux ans, il importe que le grand nombre d'écoles adhèrent à l'UIEA permettant d'élargir le plus possible l'éventail des pays offrant des stages aux étudiants en architecture désirant travailler à l'étranger. Un «Office central de stage» fonctionne dès maintenant à Paris. Un périodique est envisagé pour la liaison et l'information des différentes écoles. Des séminaires, voyages d'études, expositions et concours internationaux sont et seront organisés dans les pays adhérents.

La prochaine Assemblée générale se tiendra en 1965 à Washington ou Stockholm. Le Secrétariat général de l'UIEA, dont l'adresse est 1, rue Jacques-Callot, Paris VI<sup>e</sup>, est composé d'élèves de l'ENIS, de l'Ecole Spéciale d'Architecture de Paris et de l'Ecole Nationale Supérieure des Beaux-Arts. Il attire l'attention des étudiants en architecture du monde entier sur l'intérêt de cet organisme pour étendre leurs contacts et leurs connaissances et les défendre si besoin est. Il les invite à se mettre immédiatement en rapport avec lui pour faire participer leurs Ecoles à son organisation et faire l'information dans leur Pays.