

Einfamilienhausgruppe in Münchenstein BL : Architekt Benedikt Huber, Zürich

Autor(en): **[s.n.]**

Objektyp: **Article**

Zeitschrift: **Das Werk : Architektur und Kunst = L'oeuvre : architecture et art**

Band (Jahr): **51 (1964)**

Heft 5: **Bescheidene Einfamilienhäuser - nicht bewilligungspflichtig**

PDF erstellt am: **19.09.2024**

Persistenter Link: <https://doi.org/10.5169/seals-39679>

Nutzungsbedingungen

Die ETH-Bibliothek ist Anbieterin der digitalisierten Zeitschriften. Sie besitzt keine Urheberrechte an den Inhalten der Zeitschriften. Die Rechte liegen in der Regel bei den Herausgebern.

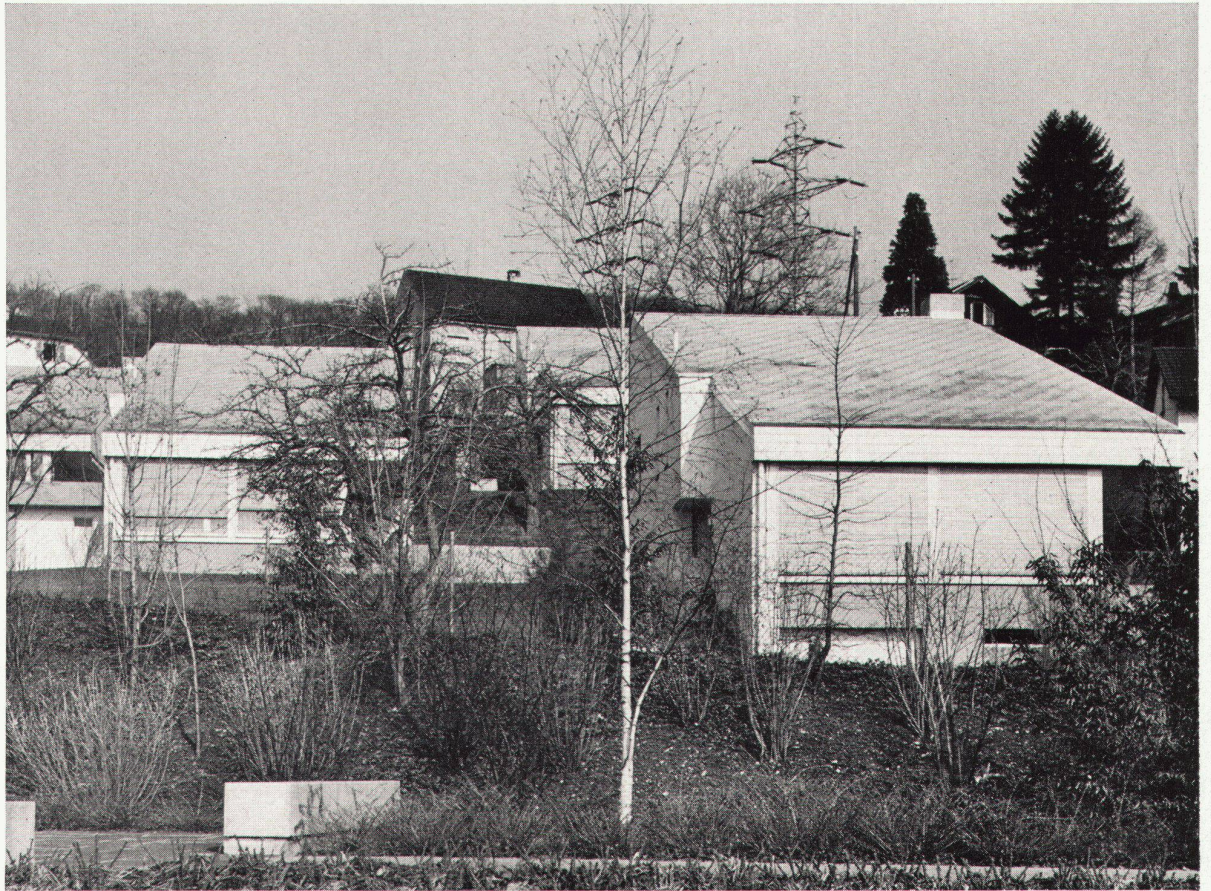
Die auf der Plattform e-periodica veröffentlichten Dokumente stehen für nicht-kommerzielle Zwecke in Lehre und Forschung sowie für die private Nutzung frei zur Verfügung. Einzelne Dateien oder Ausdrucke aus diesem Angebot können zusammen mit diesen Nutzungsbedingungen und den korrekten Herkunftsbezeichnungen weitergegeben werden.

Das Veröffentlichen von Bildern in Print- und Online-Publikationen ist nur mit vorheriger Genehmigung der Rechteinhaber erlaubt. Die systematische Speicherung von Teilen des elektronischen Angebots auf anderen Servern bedarf ebenfalls des schriftlichen Einverständnisses der Rechteinhaber.

Haftungsausschluss

Alle Angaben erfolgen ohne Gewähr für Vollständigkeit oder Richtigkeit. Es wird keine Haftung übernommen für Schäden durch die Verwendung von Informationen aus diesem Online-Angebot oder durch das Fehlen von Informationen. Dies gilt auch für Inhalte Dritter, die über dieses Angebot zugänglich sind.

Einfamilienhausgruppe in Münchenstein BL



1

1962. Architekt: **Benedikt Huber BSA/SIA, Zürich**

Das Gelände am Rand des Dorfkernes fällt sehr stark gegen Südwesten ab und bietet eine unverbaubare Aussicht in das Birstal. Die Bauvorschriften verlangten freistehende Einzelhäuser, der relativ hohe Bodenwert eine größtmögliche Ausnutzung.

Die gewählte Anordnung gibt jedem Haus eine freie Aussichtslage. Durch die Wiederholung des gleichen Typs und durch die verbindenden Stützmauern und Böschungen wird das Ganze zu einer Einheit.

Jedes Haus umfaßt viereinhalb Zimmer, wobei der Wohnraum besonders großzügig gestaltet wurde.

Konstruktion: Mauerwerksbau, Dachgeschoß teilweise in Holzkonstruktion, Eindeckung mit grauem Eternitschiefer.

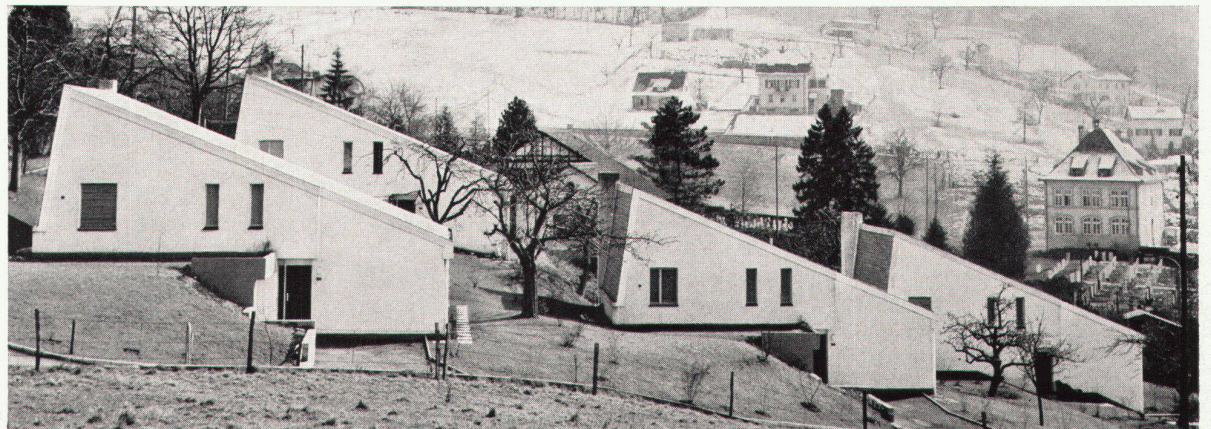
1
Blick von Süden
Vue du sud
View from the south

2
Blick von Nordwesten
Vue du nord-ouest
View from the northwest

5
Blick nach Südwesten und auf Gartenterrasse
Vue en direction sud-ouest et terrasse-jardin
View towards southwest and garden-terrace

6
Blick von Süden
Vue du sud
View from the south

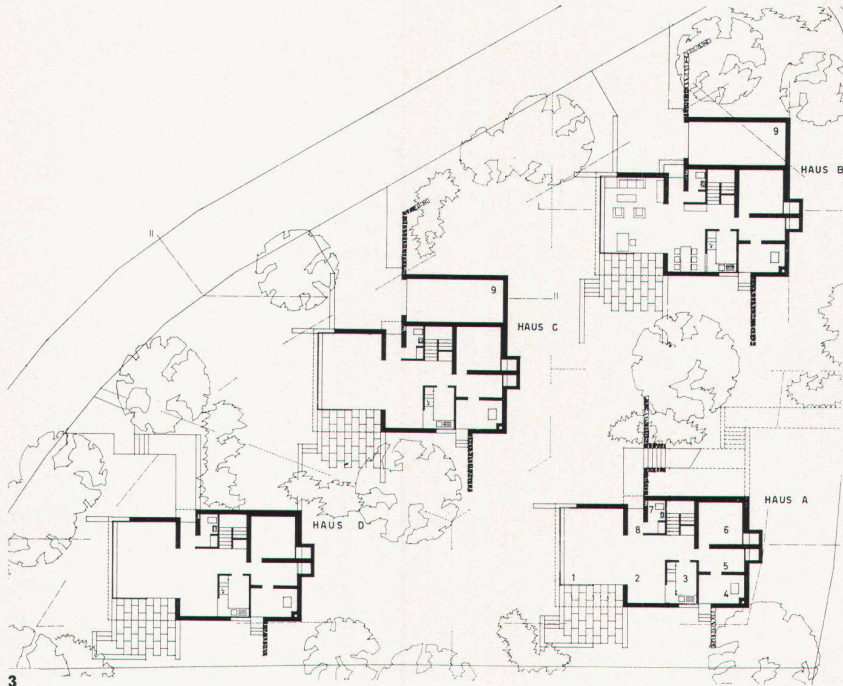
Photos: Fritz Maurer, Zürich



2

- 1 Wohnen
- 2 Eßplatz
- 3 Küche
- 4 Heizung
- 5 Waschküche
- 6 Luftschutz
- 7 WC
- 8 Windfang
- 9 Garage

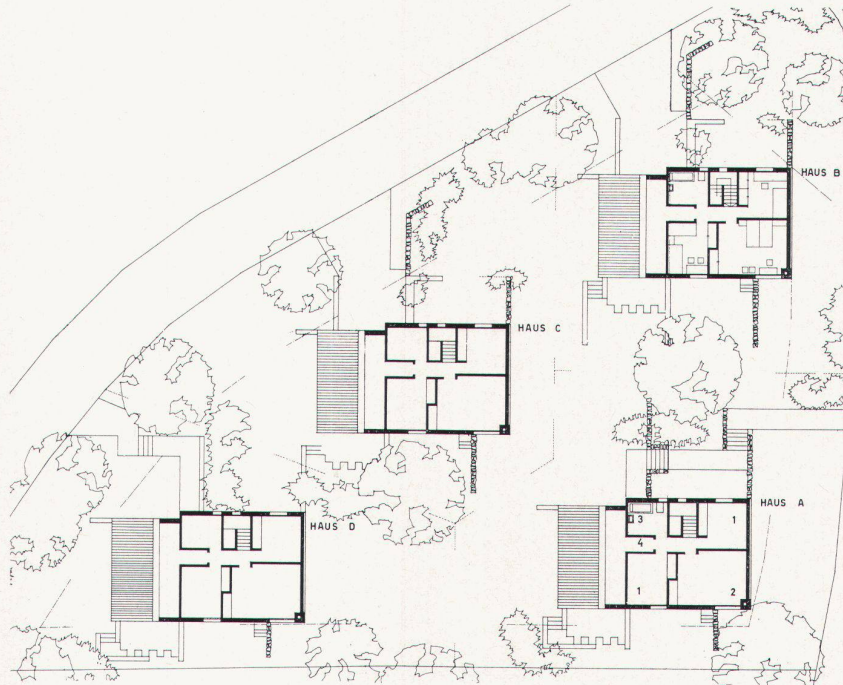
3
 Grundriß Erdgeschoss 1 : 500
 Plan des rez-de-chaussée
 Groundfloor plan



3



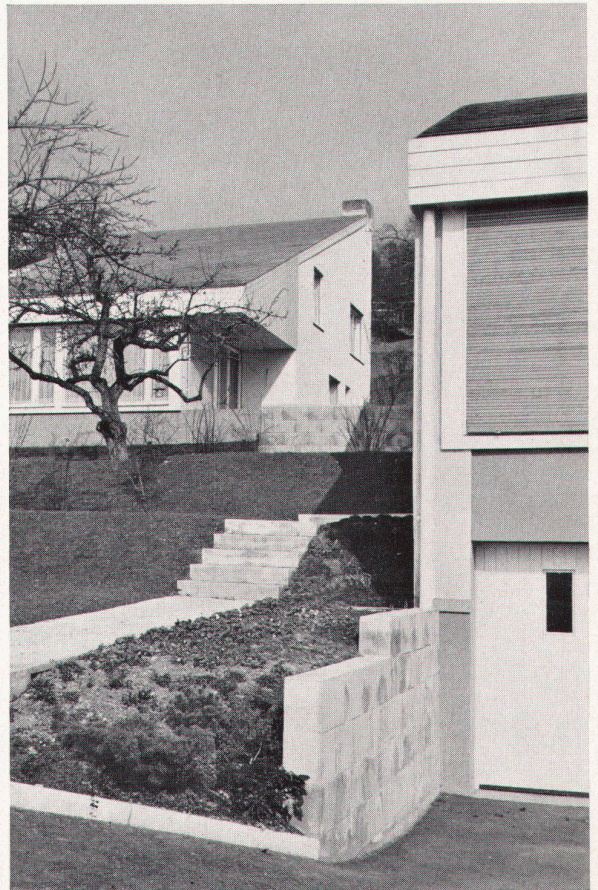
5



4

4
 Grundriß Obergeschoss
 Plan des étages
 Plan of the upper floors

- 1 Kinder
- 2 Eltern
- 3 Bad
- 4 Abstellraum



6