

Eero Saarinen

Autor(en): **B.H.**

Objektyp: **Obituary**

Zeitschrift: **Das Werk : Architektur und Kunst = L'oeuvre : architecture et art**

Band (Jahr): **48 (1961)**

Heft 10: **Verkehr und Städtebau**

PDF erstellt am: **20.09.2024**

Nutzungsbedingungen

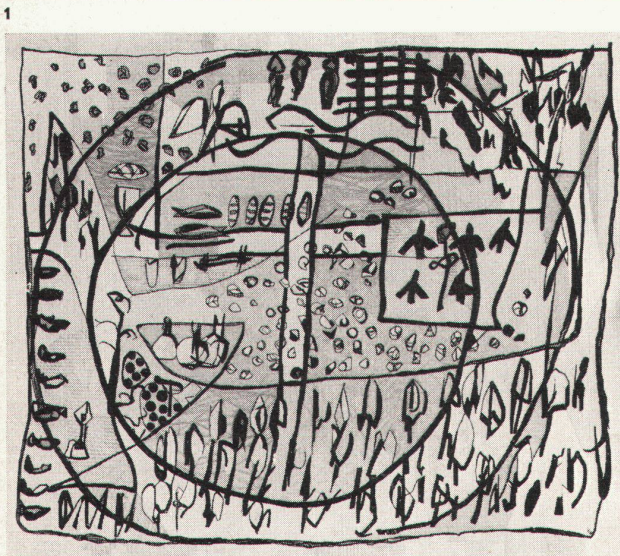
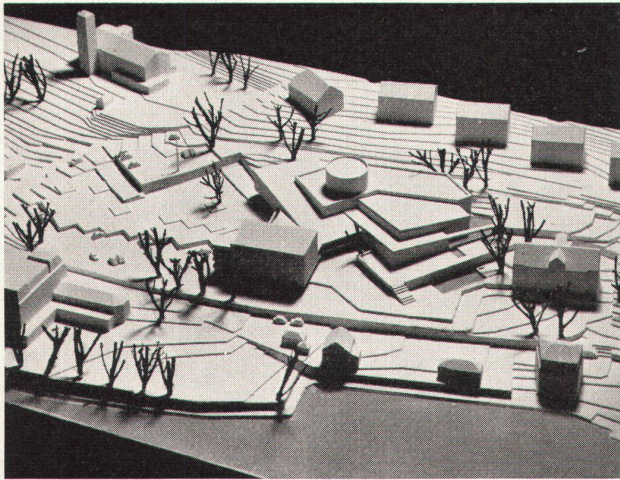
Die ETH-Bibliothek ist Anbieterin der digitalisierten Zeitschriften. Sie besitzt keine Urheberrechte an den Inhalten der Zeitschriften. Die Rechte liegen in der Regel bei den Herausgebern.

Die auf der Plattform e-periodica veröffentlichten Dokumente stehen für nicht-kommerzielle Zwecke in Lehre und Forschung sowie für die private Nutzung frei zur Verfügung. Einzelne Dateien oder Ausdrucke aus diesem Angebot können zusammen mit diesen Nutzungsbedingungen und den korrekten Herkunftsbezeichnungen weitergegeben werden.

Das Veröffentlichen von Bildern in Print- und Online-Publikationen ist nur mit vorheriger Genehmigung der Rechteinhaber erlaubt. Die systematische Speicherung von Teilen des elektronischen Angebots auf anderen Servern bedarf ebenfalls des schriftlichen Einverständnisses der Rechteinhaber.

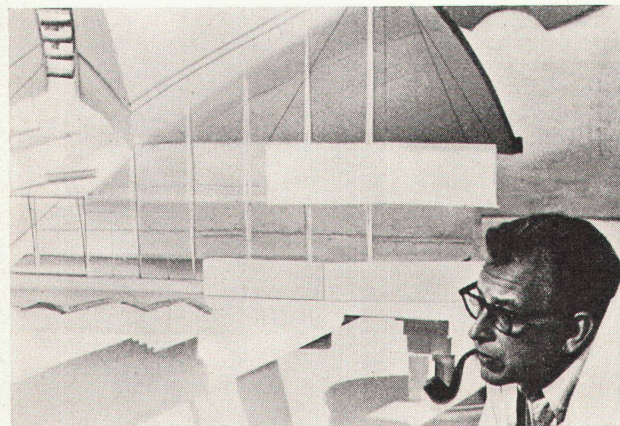
Haftungsausschluss

Alle Angaben erfolgen ohne Gewähr für Vollständigkeit oder Richtigkeit. Es wird keine Haftung übernommen für Schäden durch die Verwendung von Informationen aus diesem Online-Angebot oder durch das Fehlen von Informationen. Dies gilt auch für Inhalte Dritter, die über dieses Angebot zugänglich sind.



1
Wettbewerbsprojekt für das Kongreßhaus Thun, in Ausführung. Architekten: Otto Brechbühl BSA/SIA und Jakob Itten BSA, Bern

2
Der Bildhauer Remo Rossi (Locarno), die Stickerin Lissy Funk-Düssel SWB (Zürich) und der Maler Felix Hoffmann (Aarau) erhielten an der Prima Mostra Internazionale d'Arte Sacra in Triest zwei goldene Medaillen und eine silberne Gedenktafel zugesprochen. Lissy Funk-Düssel, Der unteilbare Rock, Bildteppich Photo: Walter Dräyer, Zürich



3
Eero Saarinen im Jahre 1960 vor den Plänen für das TWA-Gebäude in Idlewild Photo: Baltazar Korab

Verbände

Neue BSA-Mitglieder

Jakob Itten, Thun

Geboren am 5. Juni 1930 in Thun. Besuch der Schulen in Thun und Bern. Studium an der Eidgenössischen Technischen Hochschule in Zürich mit Diplomabschluß 1955. 1953 Übernahme des väterlichen Architekturbüros in Thun. 1955 bis 1956 Tätigkeit in den Büros von Arch. BSA/SIA Ernst Rüeegg, Zürich, und Jean Prouvé, Paris. 1958 Verassoziierung mit Arch. BSA/SIA Otto Brechbühl, Bern.

Bauten: Schulhaus Neufeld in Thun; Wohnhäuser und Umbauten. Bauten und Projekte in Zusammenarbeit mit Architekt Otto Brechbühl: Kongreßhaus Thun; Spital La Chaux-de-Fonds; Spital Niederbipp; Appartement-Hotel und Restaurant in Luino; Uhrenfabrik Biel; Spital Ins; Erweiterung Spital Aarberg; Studien über Spitalerweiterungen; Inselspital Bern, Operationstrakt und Küchengebäude (in Architektengemeinschaft mit Dr. h. c. H. Fietz BSA/SIA und Dr. h. c. R. Steiger BSA/SIA, Zürich).

Totentafel

Eero Saarinen †

Soeben erreicht uns die Mitteilung, daß Architekt Eero Saarinen am 1. September im Alter von 51 Jahren infolge einer schweren Operation gestorben ist. Saarinen war eine der markantesten Architektenpersönlichkeiten Amerikas und hat durch seine Bauten in der ganzen Welt das heutige Bild der Architektur maßgebend bestimmt. Als ehemaliger Finnländer hat er europäisches Gedankengut mit amerikanischer Großzügigkeit in seinen verschiedenen Architekturkonzeptionen zum Ausdruck gebracht. Eine Reihe von großen Bauprojekten aus seiner Hand stehen gegenwärtig vor der Verwirklichung, wovon wir eines in unserer letzten Nummer publiziert haben. Wir verweisen auch auf unseren früheren Artikel über die Architekturentwicklung von Vater und Sohn Saarinen in WERK Nr. 2/1960. b.h.

3
Eero Saarinen im Jahre 1960 vor den Plänen für das TWA-Gebäude in Idlewild Photo: Baltazar Korab

Tagungen

Le sixième congrès de l'UIA

Londres, du 3 au 7 juillet

Les constructions récentes de la région londonienne sont au premier plan de l'actualité architecturale. Aussi n'est-il pas étonnant que le congrès de 1961 ait réuni le nombre considérable de 1800 participants. L'organisation était cependant si excellente que chacun eut l'impression qu'il était attendu personnellement. Ce fut vraiment le cas puisque les organisateurs avaient réussi à faire inviter tous les participants chez l'un ou chez l'autre des architectes de Londres.

Les expositions qu'avaient préparées nos confrères britanniques étaient d'une classe indiscutable, tout à fait à la hauteur des expositions précédentes de La Haye et de Moscou dont les mérites étaient pourtant grands: Sur le thème «Architecture de la technologie», des envois du monde entier voisinaient et se répondaient fort éloquemment. Ils n'étaient plus groupés par pays mais par objet et la confrontation n'en était que plus heureuse. Tous les envois de la section suisse y figuraient en bonne place. La seconde exposition était celle des travaux des écoles d'architecture qui avaient toutes traité le même sujet: un théâtre démontable. Toute la fraîcheur d'imagination de la jeunesse s'y donnait libre cours et quelques envois étaient des chefs-d'œuvre venant notamment de pays qui ne nous avaient guère habitués à une architecture de qualité: U.R.S.S., Espagne, République Arabe Unie! Sans doute nos trois écoles avaient-elles jugé indigne d'elles de se pencher sur un problème si futile? Ou l'UIA n'est-elle pas un cénacle assez représentatif? Toujours est-il que notre pays brillait par son absence.

Il en allait de même au congrès lui-même où nous n'étions pas quinze. Il semblerait que les Suisses éprouvent le besoin d'être l'objet d'une démarche individuelle pour se décider à prendre part à une telle manifestation que toutes nos revues avaient pourtant abondamment annoncée.

Or, indépendamment de ces expositions et des réceptions d'une qualité parfois exceptionnelle – puisqu'elles permirent de pénétrer dans ces lieux chargés d'histoire que sont par exemple le Guildhall ou Lancaster House – il y eut une série impressionnante de visites aux réalisations actuelles qui sont l'honneur du Royaume-Uni: nouvelles écoles dont la réputation n'est plus à faire, ensembles résidentiels du London County Council