

# Der Pavillon der Stadt Ulm an der Landesausstellung Baden / Württemberg, in Stuttgart : Max Bill, Architekt, Ulm und Zürich

Autor(en): [s.n.]

Objektyp: **Article**

Zeitschrift: **Das Werk : Architektur und Kunst = L'oeuvre : architecture et art**

Band (Jahr): **42 (1955)**

Heft 9: **Kunstmuseen - Ausstellungen**

PDF erstellt am: **23.09.2024**

Persistenter Link: <https://doi.org/10.5169/seals-32545>

## **Nutzungsbedingungen**

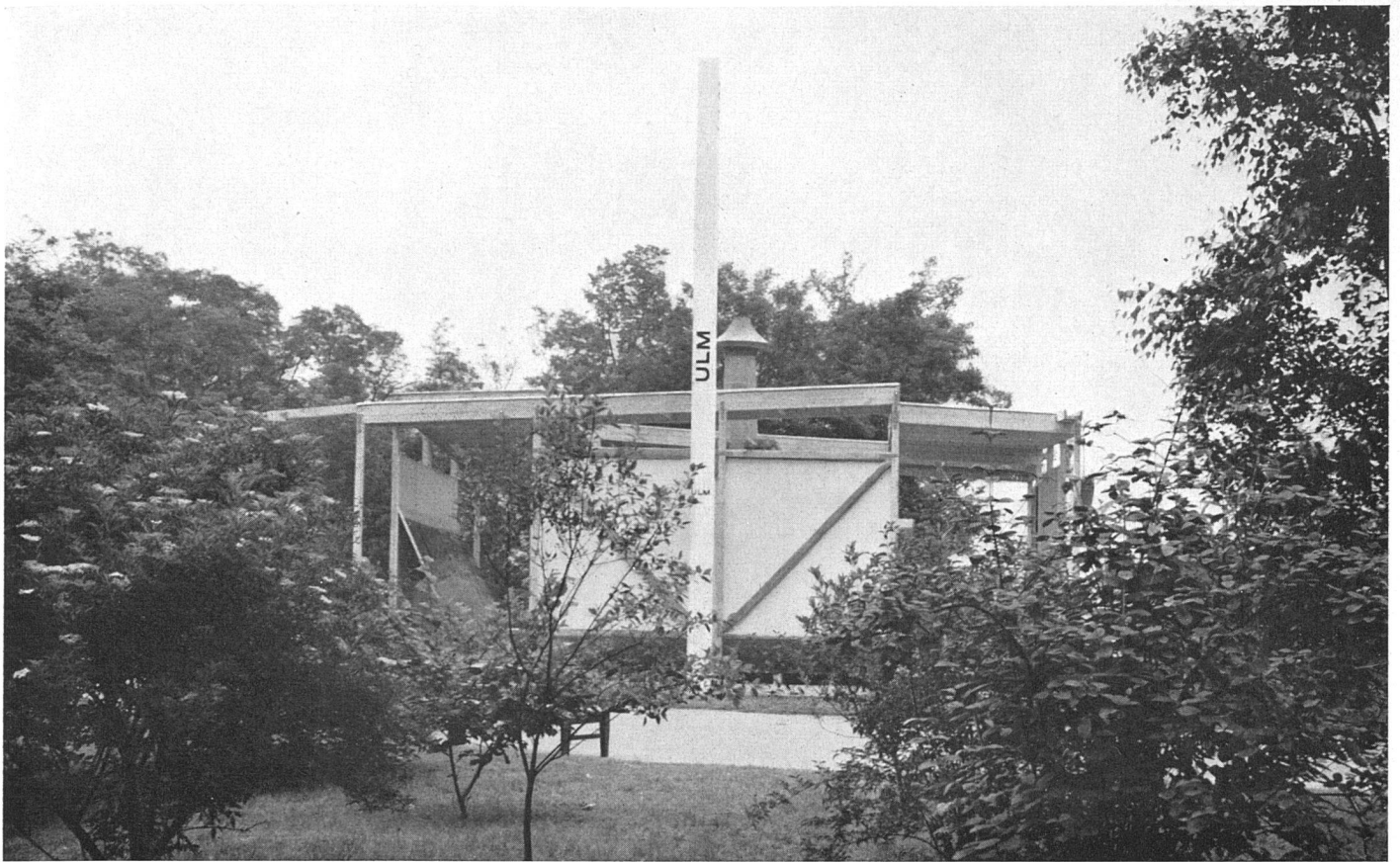
Die ETH-Bibliothek ist Anbieterin der digitalisierten Zeitschriften. Sie besitzt keine Urheberrechte an den Inhalten der Zeitschriften. Die Rechte liegen in der Regel bei den Herausgebern.

Die auf der Plattform e-periodica veröffentlichten Dokumente stehen für nicht-kommerzielle Zwecke in Lehre und Forschung sowie für die private Nutzung frei zur Verfügung. Einzelne Dateien oder Ausdrucke aus diesem Angebot können zusammen mit diesen Nutzungsbedingungen und den korrekten Herkunftsbezeichnungen weitergegeben werden.

Das Veröffentlichen von Bildern in Print- und Online-Publikationen ist nur mit vorheriger Genehmigung der Rechteinhaber erlaubt. Die systematische Speicherung von Teilen des elektronischen Angebots auf anderen Servern bedarf ebenfalls des schriftlichen Einverständnisses der Rechteinhaber.

## **Haftungsausschluss**

Alle Angaben erfolgen ohne Gewähr für Vollständigkeit oder Richtigkeit. Es wird keine Haftung übernommen für Schäden durch die Verwendung von Informationen aus diesem Online-Angebot oder durch das Fehlen von Informationen. Dies gilt auch für Inhalte Dritter, die über dieses Angebot zugänglich sind.



*Gesamtansicht des Pavillons der Stadt Ulm, Eingangsseite | Le pavillon de la ville d'Ulm à l'Exposition nationale de Baden/Württemberg à Stuttgart, 1955 | Exhibition pavilion of the City of Ulm, National Exhibition of Baden/Württemberg, Stuttgart 1955*

## **Der Pavillon der Stadt Ulm an der Landesausstellung Baden/Württemberg, in Stuttgart**

*(Juli bis Oktober 1955)*

*Max Bill, Architekt, Ulm und Zürich*

An der gegenwärtig in Stuttgart stattfindenden Landesausstellung sind die wichtigsten Städte mit eigenen Ausstellungsabteilungen vertreten. Die Stadt Ulm beauftragte Architekt Max Bill, Rektor der Hochschule für Gestaltung in Ulm, mit der Planung und Ausführung ihres Pavillons.

Die Grundidee des Ausstellungspavillons ist die folgende: Er präsentiert die Stadt Ulm, indem der Besucher gewissermaßen vom Turm des Ulmer Münsters in die vier Hauptrichtungen Norden, Osten, Süden und Westen blickt. Den Mittelpunkt des Pavillons bildet daher eine Nachbildung der Turmspitze des Münsters, und an den vier Wänden stehen vier Photovergrößerungen, die den Blick auf und über Ulm in die vier Richtungen wiedergeben. Am untern Rand jeder Phototafel ist eine leicht schräg gestellte Erläuterungstafel angebracht, auf der in farbigen Darstellungen die charakteristischen Aspekte des betreffenden Stadtteils verdeutlicht werden. Es sind dies knapp gefaßte Angaben über

Kultur, öffentliche Einrichtungen, Handel, Industrie, Verkehr und Landwirtschaft. Diese Wände umschließen den sich an allen vier Ecken ins Freie öffnenden Raum, wodurch ein außerordentlich reizvoller und für den Besucher einladender luftiger Ausstellungspavillon entstanden ist.

Die Konstruktion des Pavillons ist mit einfachsten Mitteln erreicht. Die mit Eisenteilen zusammengehaltene Holzkonstruktion ist roh gelassen, wogegen die Wände mit den Phototafeln außen weiß gestrichen sind. Dem Schwarz-Weiß der Photovergrößerungen stehen als belebender Kontrast die farbig gehaltenen Erläuterungen gegenüber. Auf dem ebenfalls weiß gestrichenen Pfahl steht ULM in schwarzer und verschieden großer Schrift.

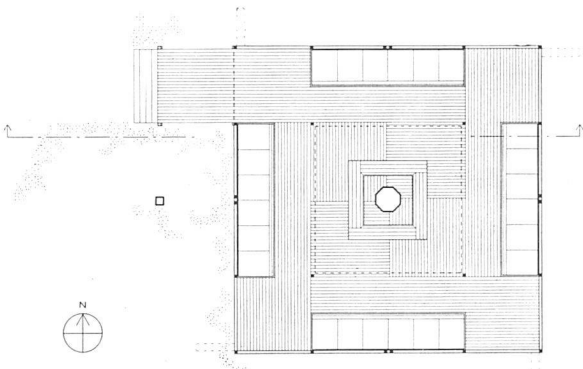
Mitarbeiter für die Durchführung der Darstellung im Innern sind Vordemberge-Gildewart und Otl Aicher, zusammen mit der Abteilung für visuelle Gestaltung der Hochschule Ulm.

*a. r.*

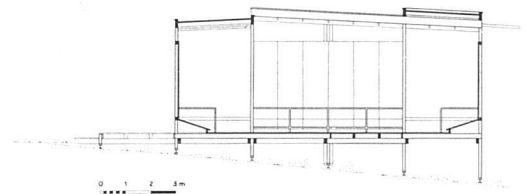


Photos: Sigrid Maldonado, Ulm

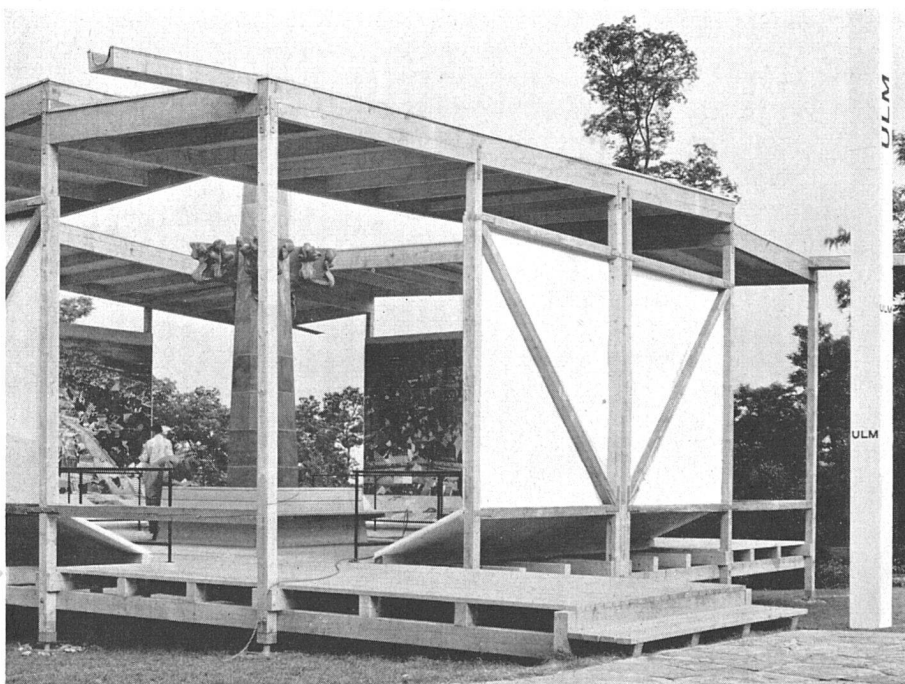
Inneres des Pavillons, links Nachbildung der Turmspitze des Ulmer Münsters | Intérieur du pavillon; à g., reproduction de la flèche de la cathédrale d'Ulm | Interior of the pavilion, at left, a reproduction of the top of the bell-tower of the cathedral of Ulm



Grundriß: 1:300 | Plan | Lay-out



Schnitt: 1:300 | Coupe | Cross-section



Eingangseite des Pavillons von außen; er öffnet sich an allen vier Ecken ins Freie | Détail du pavillon lequel s'ouvre aux quatre angles | Detail of the pavilion open at the four corners