

Von den Hochschulen

Objektyp: **Group**

Zeitschrift: **Das Werk : Architektur und Kunst = L'oeuvre : architecture et art**

Band (Jahr): **42 (1955)**

Heft 7: **Individuelle Wohnhäuser**

PDF erstellt am: **21.09.2024**

Nutzungsbedingungen

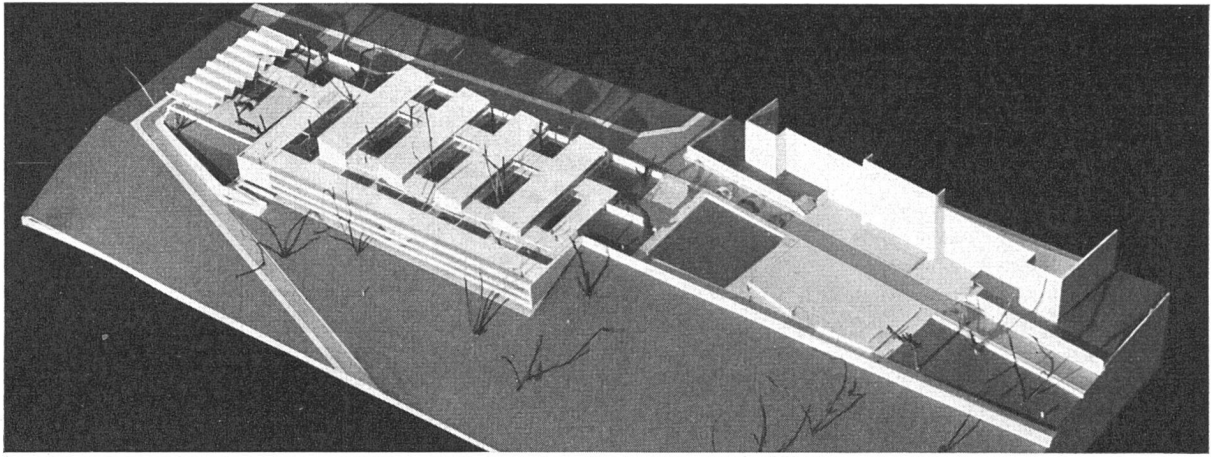
Die ETH-Bibliothek ist Anbieterin der digitalisierten Zeitschriften. Sie besitzt keine Urheberrechte an den Inhalten der Zeitschriften. Die Rechte liegen in der Regel bei den Herausgebern.

Die auf der Plattform e-periodica veröffentlichten Dokumente stehen für nicht-kommerzielle Zwecke in Lehre und Forschung sowie für die private Nutzung frei zur Verfügung. Einzelne Dateien oder Ausdrucke aus diesem Angebot können zusammen mit diesen Nutzungsbedingungen und den korrekten Herkunftsbezeichnungen weitergegeben werden.

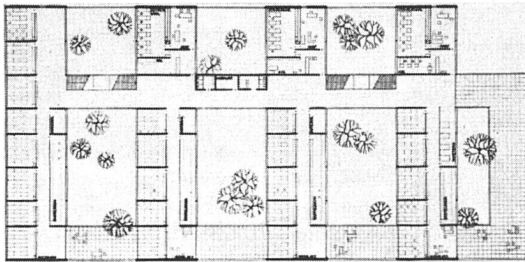
Das Veröffentlichen von Bildern in Print- und Online-Publikationen ist nur mit vorheriger Genehmigung der Rechteinhaber erlaubt. Die systematische Speicherung von Teilen des elektronischen Angebots auf anderen Servern bedarf ebenfalls des schriftlichen Einverständnisses der Rechteinhaber.

Haftungsausschluss

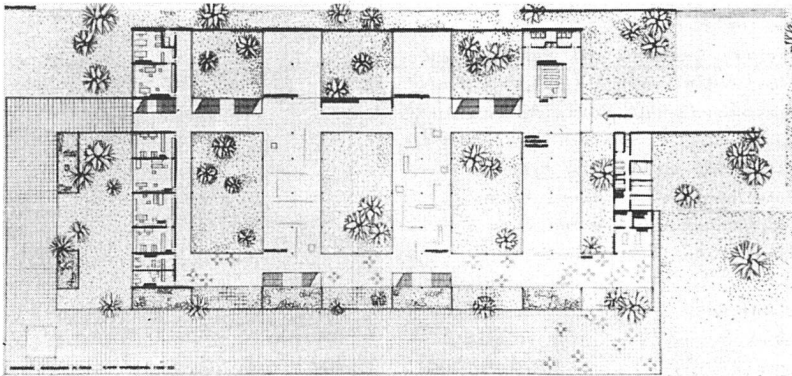
Alle Angaben erfolgen ohne Gewähr für Vollständigkeit oder Richtigkeit. Es wird keine Haftung übernommen für Schäden durch die Verwendung von Informationen aus diesem Online-Angebot oder durch das Fehlen von Informationen. Dies gilt auch für Inhalte Dritter, die über dieses Angebot zugänglich sind.



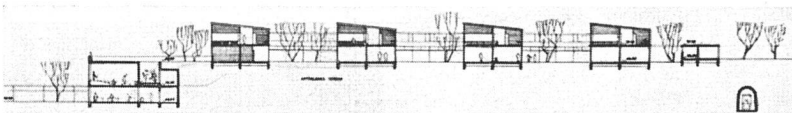
Eine neue Architekturschule der ETH. Modellaufnahme von Süden, rechts das Hauptgebäude der ETH



Obergeschoß mit Zeichensälen und Bastelräumen, oben Büros der Professoren

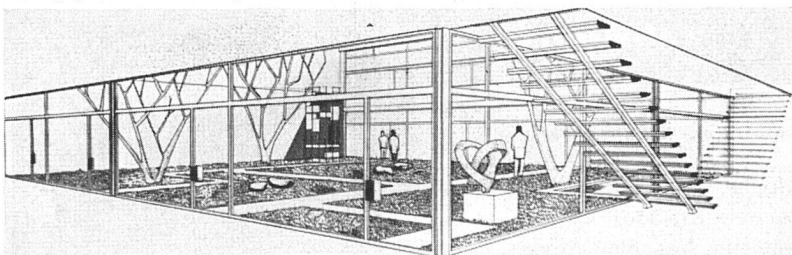


Eingangsgeschoß mit Ausstellungsräumen



Längsschnitt Nord-Süd

Blick gegen einen Innenhof



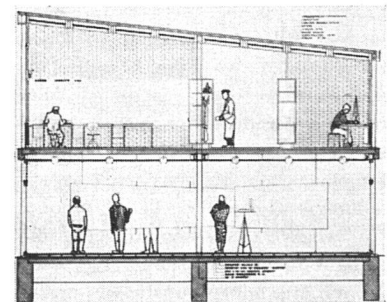
Von den Hochschulen

Diplomarbeiten 1954/55 der Architekturstudierenden der Eidgenössischen Technischen Hochschule Zürich

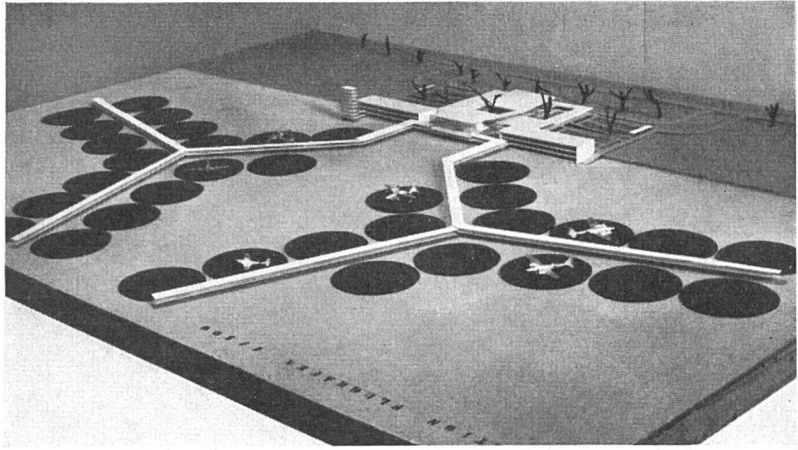
Wir veröffentlichen nachfolgend auszugswise Modellaufnahmen, Pläne und Perspektiven aus fünf unter der Leitung von Prof. Dr. h. c. Hans Hofmann, Arch. BSA/SIA, im Wintersemester 1954/55 entstandenen Diplomarbeiten. Wir möchten damit von nun an in vermehrtem Maße über das Schaffen unserer Architekturschulen Bericht erstatten, um auch dadurch einen engeren Kontakt zwischen ihnen und der praktizierenden Architektenschaft herzustellen. a. r.

Eine neue Architekturschule der ETH Zürich
Architekt André Stein

Detailquerschnitt. Oben Zeichensaal und Bastelraum, unten Ausstellungsraum

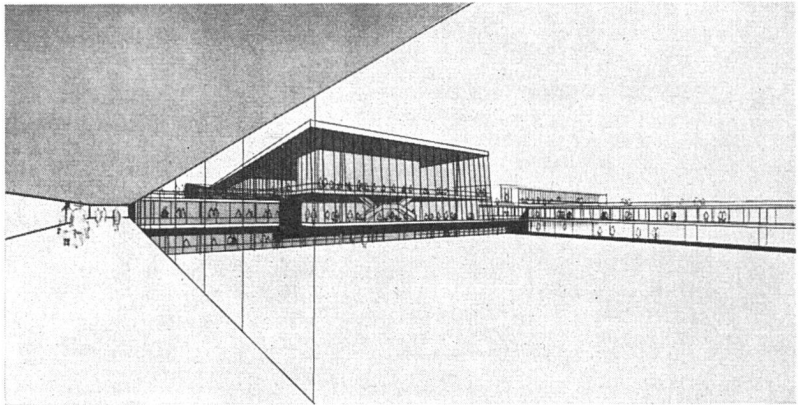


Flughafen Kloten, Empfangsgebäude
Architekt Edi Bürgi

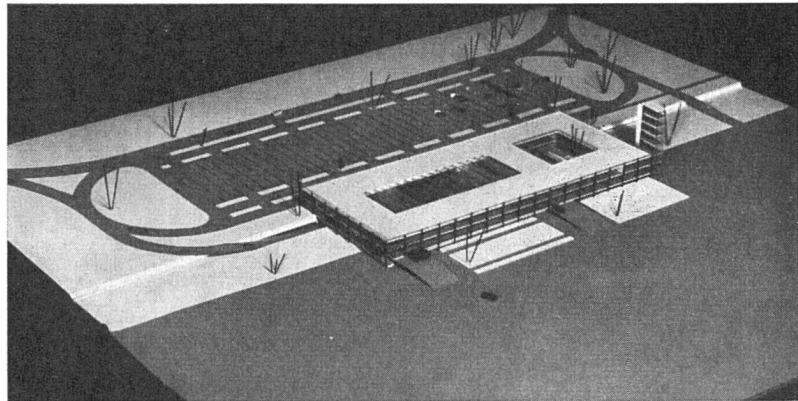


Modell mit Flugsteigen und Empfangsgebäude

Blick von einem Flugsteig gegen die Transithalle

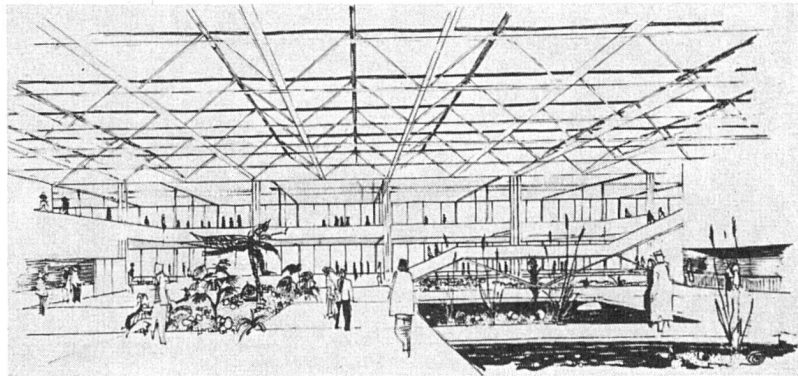


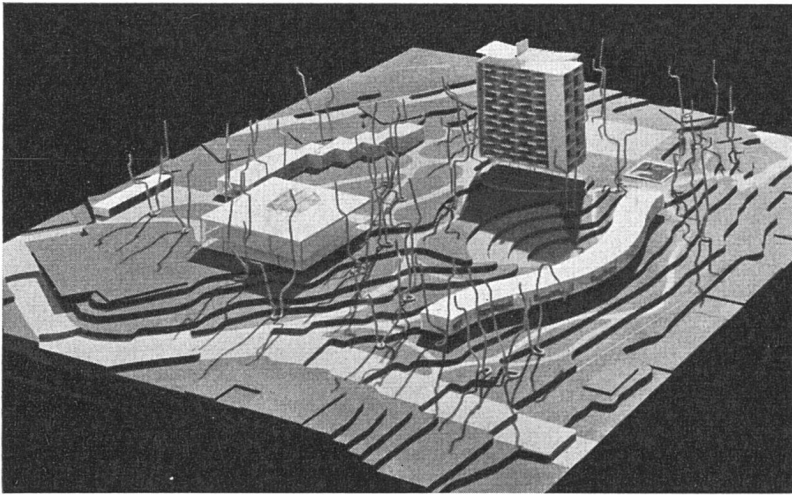
Flughafen Kloten, Empfangsgebäude
Architekt Robert Boßhard



Modell des Empfangsgebäudes

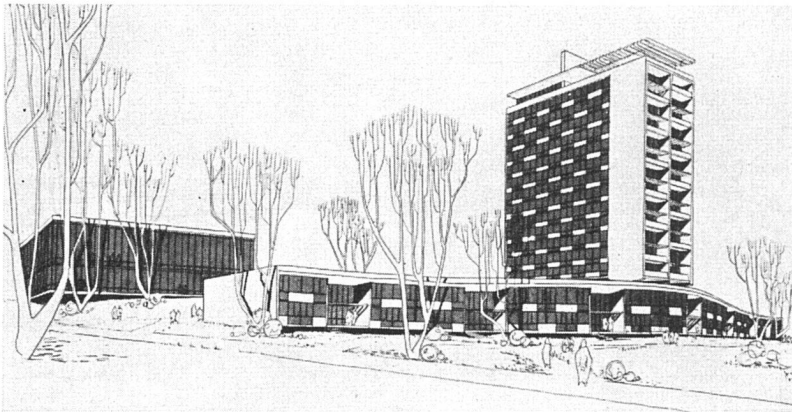
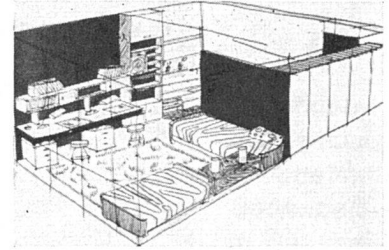
Innenperspektive der Abfertigungshalle





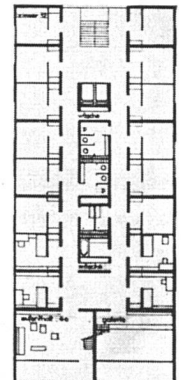
Modell der Gesamtanlage von Südwesten gesehen. Links Saalgebäude, dahinter Wirtschafts- und Personalbau, im Hochhaus und im gekrümmten niederen Bau Studentenwohnungen

Tagesskizze für ein Studentenzimmer

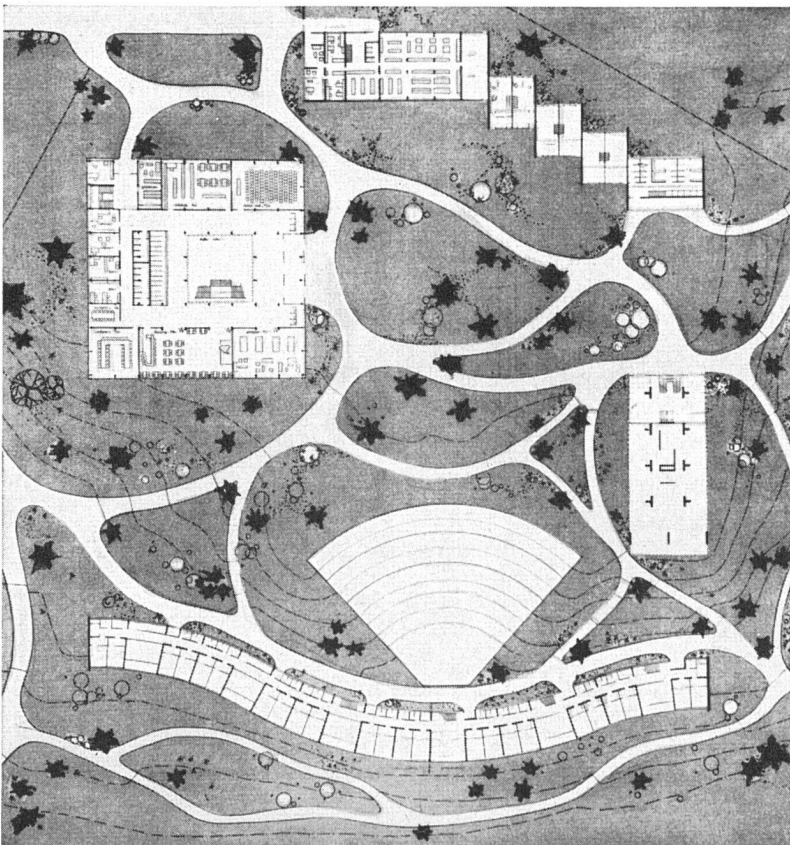


Studentenheim in Zürich
Architekt Rico Christ

Perspektive von Südwesten

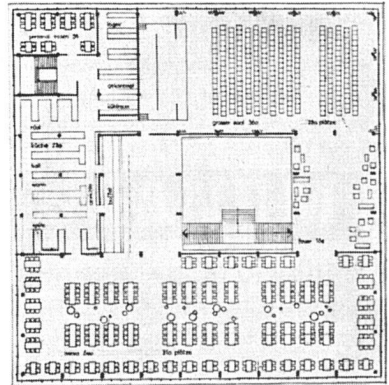


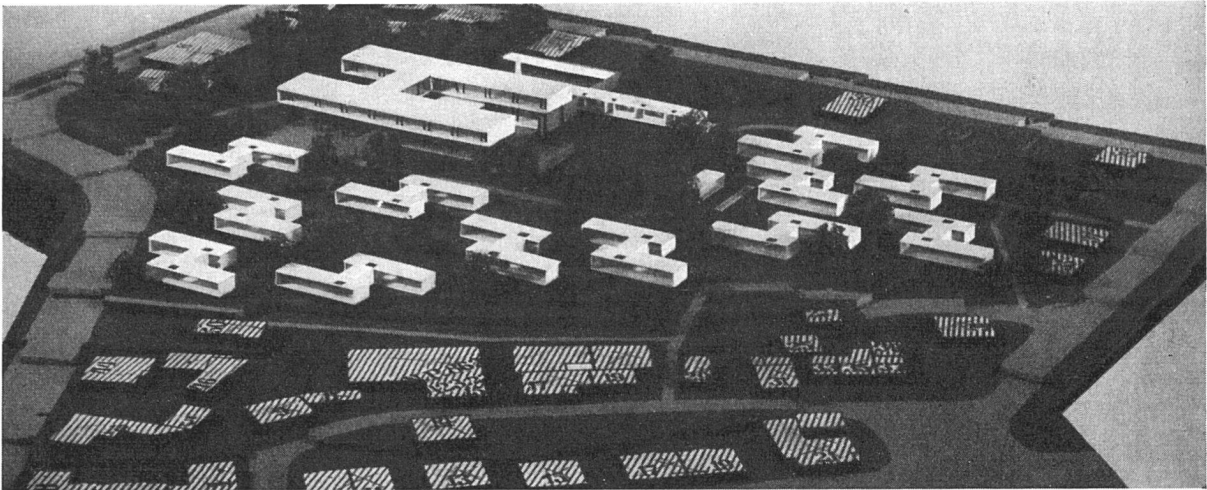
Typisches Geschöß
des Hochhauses



Gesamtplan

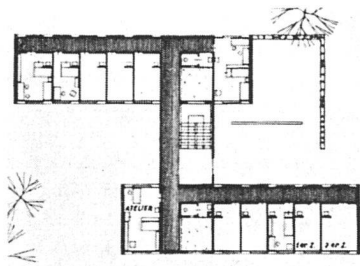
Obergeschoß des Saalgebäudes mit Speise-
saal, Küche, Versammlungssaal



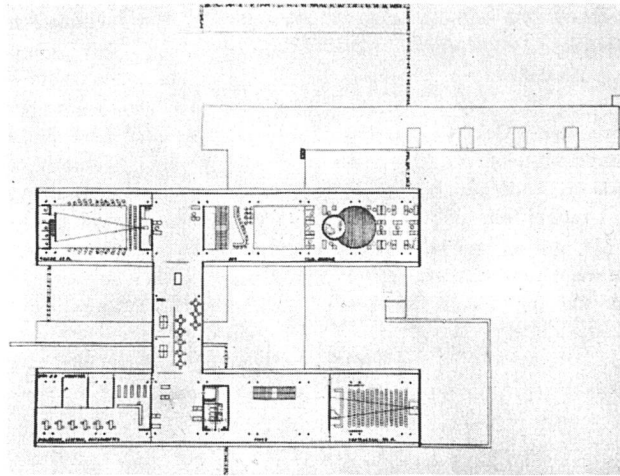


Modell der Gesamtanlage von Süden gesehen. Im Park verteilt die Studentenhäuser, auf dem Plateau das Saalgebäude

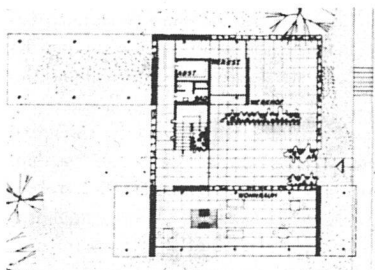
Studentenheim in Zürich
Architekt Werner Peterhans



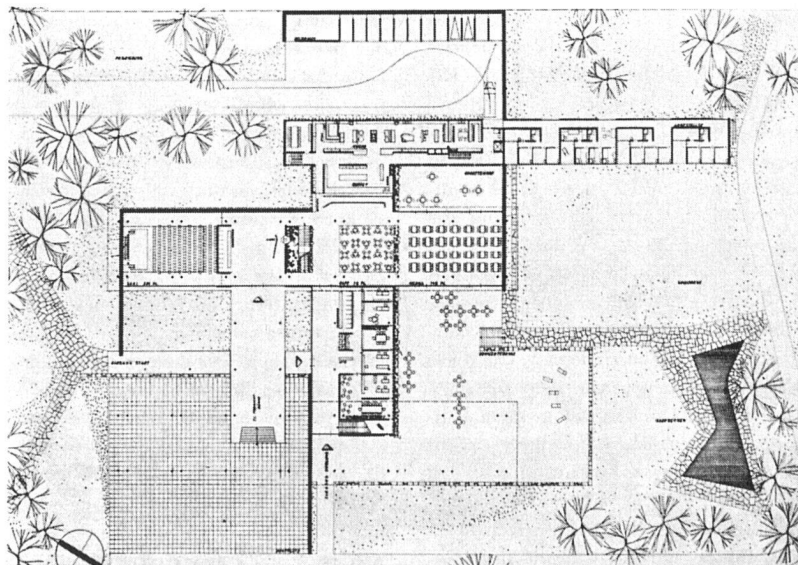
Obergeschoß Studentenhaus



Obergeschoß Saalgebäude. Oberer Flügel: Galerie Vortragssaal, Clubräume; unterer Flügel: Bibliothek, Leseraum, Foyer, Vortragssaal



Erdgeschoß Studentenhaus



Erdgeschoß Saalgebäude. Oben Einfahrtshof, Garagen; schmaler Querflügel: Küche, Personalwohnungen; Mitte: Vortragssaal, Foyer, Speisesaal; unten Verwaltung, Studentenschaft, Terrassen