

# Kindergartenabteilung des Städt. Lehrerinnenseminars Bern : Walter Schwaar, Architekt BSA, Bern

Autor(en): [s.n.]

Objektyp: **Article**

Zeitschrift: **Das Werk : Architektur und Kunst = L'oeuvre : architecture et art**

Band (Jahr): **36 (1949)**

Heft 7: **Schulhäuser**

PDF erstellt am: **24.09.2024**

Persistenter Link: <https://doi.org/10.5169/seals-28348>

## **Nutzungsbedingungen**

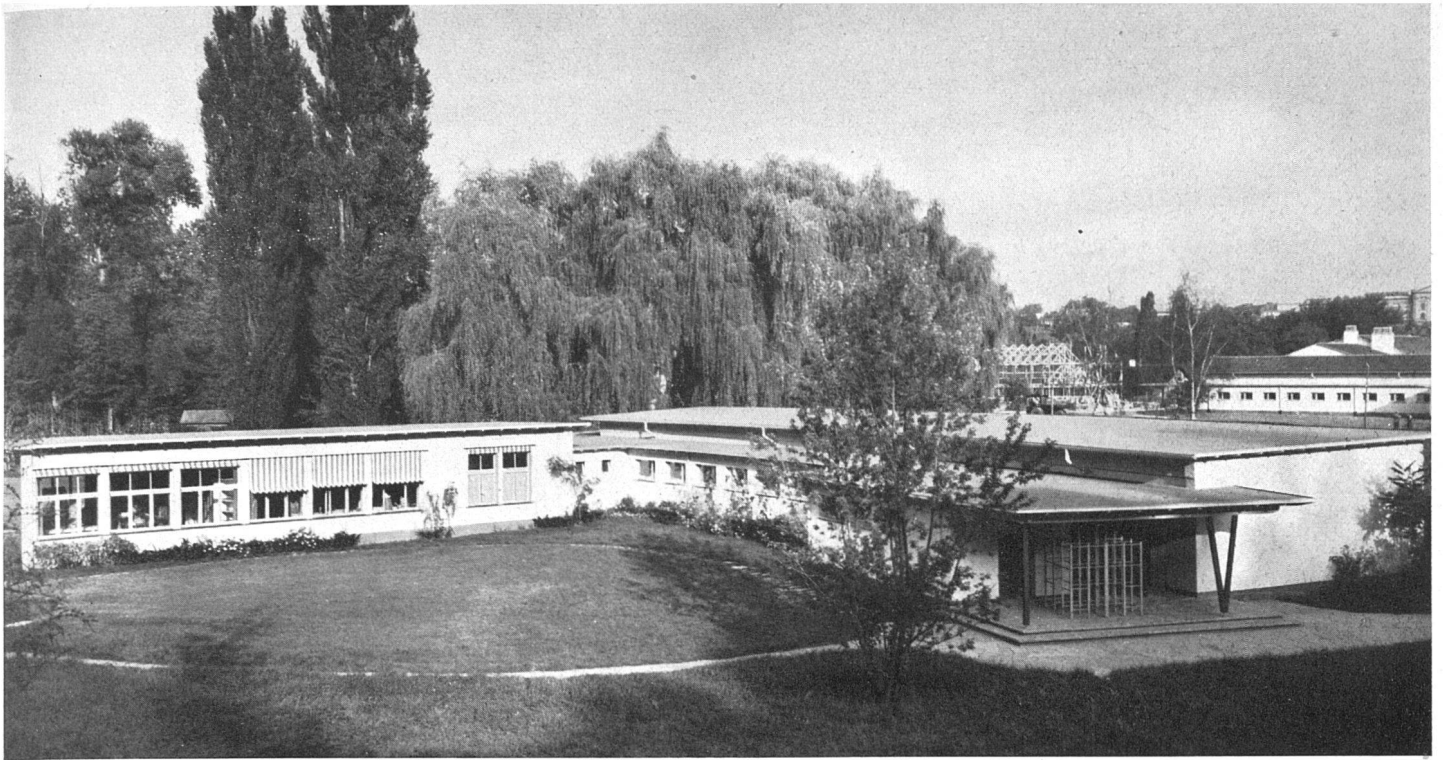
Die ETH-Bibliothek ist Anbieterin der digitalisierten Zeitschriften. Sie besitzt keine Urheberrechte an den Inhalten der Zeitschriften. Die Rechte liegen in der Regel bei den Herausgebern.

Die auf der Plattform e-periodica veröffentlichten Dokumente stehen für nicht-kommerzielle Zwecke in Lehre und Forschung sowie für die private Nutzung frei zur Verfügung. Einzelne Dateien oder Ausdrucke aus diesem Angebot können zusammen mit diesen Nutzungsbedingungen und den korrekten Herkunftsbezeichnungen weitergegeben werden.

Das Veröffentlichen von Bildern in Print- und Online-Publikationen ist nur mit vorheriger Genehmigung der Rechteinhaber erlaubt. Die systematische Speicherung von Teilen des elektronischen Angebots auf anderen Servern bedarf ebenfalls des schriftlichen Einverständnisses der Rechteinhaber.

## **Haftungsausschluss**

Alle Angaben erfolgen ohne Gewähr für Vollständigkeit oder Richtigkeit. Es wird keine Haftung übernommen für Schäden durch die Verwendung von Informationen aus diesem Online-Angebot oder durch das Fehlen von Informationen. Dies gilt auch für Inhalte Dritter, die über dieses Angebot zugänglich sind.



Gesamtansicht von Westen, links Seminartrakt, rechts die beiden Kindergärten mit Eingang | Vue d'ensemble (ouest) ; à gauche le séminaire, à droite les deux jardins d'enfants | General view from the west, at left the teacher's college, on right the two nursery schools Sämtliche Photos Hans Tschirren, Bern

## Kindergartenabteilung des Städt. Lehrerinnenseminars Bern

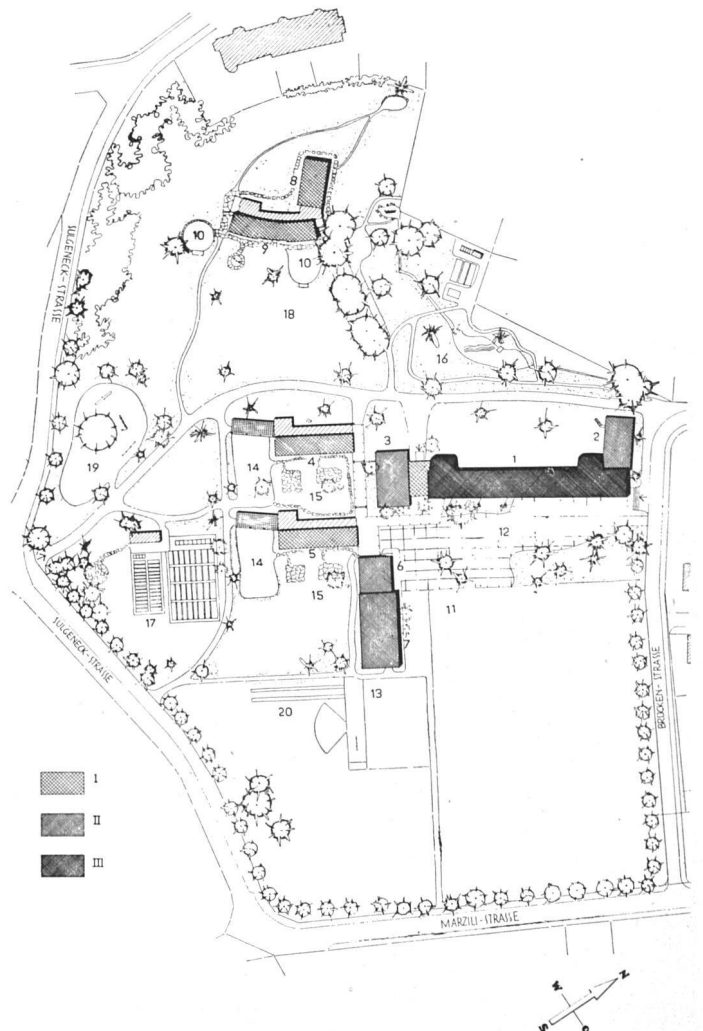
1947/48, Walter Schwär, Architekt B.S.A., Bern

### Das Gesamtprojekt

Diese Kindergartenabteilung ist ein Teil eines viel umfassenderen Bauvorhabens, des Städtischen Lehrerinnenseminars, von dem einige Bauten bereits vollendet sind. Das Gesamtprogramm dieser ausgedehnten und interessanten Anlage umfaßt ein vollständiges Lehrerinnenseminar mit Fortbildungs- und Übungsschule, Haushaltsschule, Singsaal und Turnhalle, abgesehen von der Kindergartenabteilung, die ihrerseits aus Seminar und Übungskindergarten besteht. Das Areal liegt im Marzilimoos, einem ebenen Gelände, das am westlichen und nördlichen Rande einigen schönen Baumbestand aufweist. Der Verfasser des Projektes ging als erster Preisträger aus einem im Jahre 1936/37 unter bernischen Architekten veranstalteten Wettbewerb hervor. Im Jahre 1938 wurde dem Architekten der Auftrag für die erste Etappe des Ausführungsprojekts, mit Kindergartenabteilung, zwei Pavillons der Übungsschule, Turnhalle und Abwartwohnung, erteilt. 1939 wurde durch Volksabstimmung der nötige Kredit gewährt. Infolge Kriegsausbruch und Mobilisation konnte jedoch mit der Ausführung erst im Mai 1946 begonnen werden.

I Erste Etappe	II Zweite Etappe	III Dritte Etappe
1 Seminar und Fortbildungsschule	12 Pausenplatz	
2 Haushaltsschule	13 Turnplatz (hart)	
3 Singsaal	14 Pausenplatz	
4 Übungsschule 1. und 2. Klasse	15 Freiluftunterricht	
5 Übungsschule 3. und 4. Klasse	16 Biologiegarten	
6 Garderoben- und Abwarttrakt	17 Schulgarten	
7 Turnhalle	18 Spielwiese	
8 Kindergartenseminar	19 Öffentl. Kinderspielplatz	
9 Kindergarten	20 Sprunganlage	
10 Spielplatz		
11 Sportplatz		

### Gesamtsituation 1 | Plan de situation | General lay-out





*Geöffnete Spielhalle (Falttüren) | Préau  
(portes en accordéon) | Covered play-  
hall (folding doors)*

Die Volksabstimmung für den Kredit der zweiten Etappe, Seminar- und Fortbildungsabteilung mit Singsaal und Haushaltungsschule, fand erst im Dezember 1948 statt, so daß anschließend auch mit der Ausführung der restlichen Bauten begonnen werden konnte. Die ganze Anlage soll im Mai des kommenden Jahres betriebsbereit sein. Seit Mitte Mai 1948 ist die Kindergartenabteilung im Betrieb, und seit Mitte Oktober sind es die Übungspavillons und die Turnhalle.

#### *Die Kindergartenabteilung*

Sie liegt von den übrigen Seminarbauten losgelöst im hinteren und nordwestlichen Teil des Geländes. Die Baugruppe besteht aus zwei rechtwinklig zusammengefügt Flügeln: im vorderen, nach Südosten orientierten Trakt befinden sich die beiden Kindergärten mit gemeinsamer Spielhalle und im hinteren, nach Südwesten gerichteten, das Kindergärtnerinnen-Seminar.

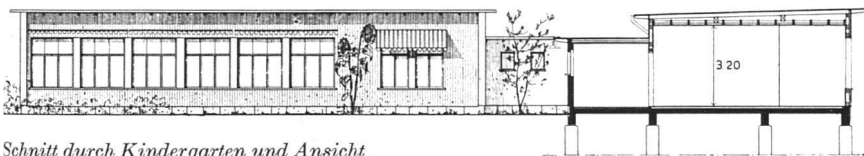


*Hauptlokal mit Puppennische | Salle  
principale et niche aux poupées | Main  
room with playing corner*

*Sämtliche Photos Hans Tschirren, Bern*



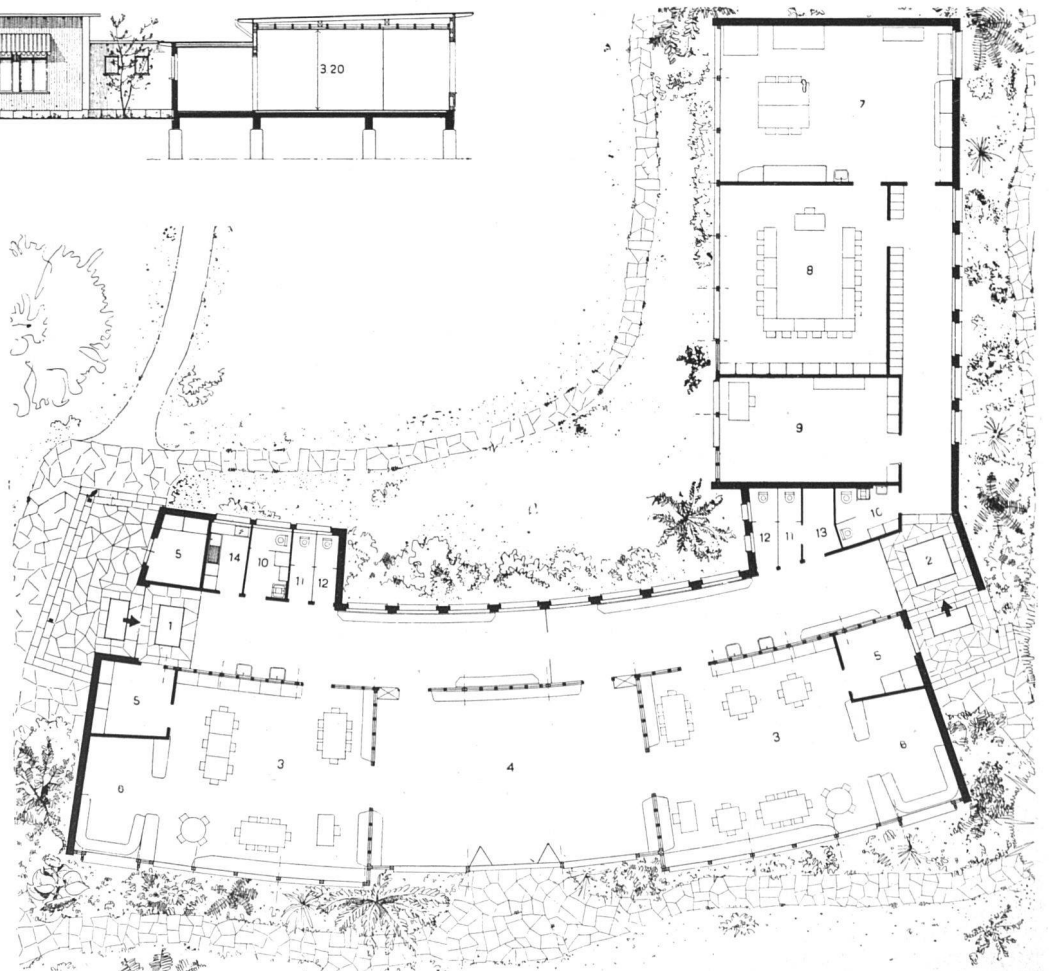
Hauptlokal mit Doppeltüre nach der Spielhalle. Bodenbelag Eichenriemen, Wände Tannentäfer, Möbel aus gedämpftem Buchenholz | Salle principale; la double porte donne sur le préau. Parquet de chêne, parois en sapin, meubles en hêtre | Main room with double doors opening to the play-hall. Floor of oak strips, walls of pine-boarding, furniture of beech wood



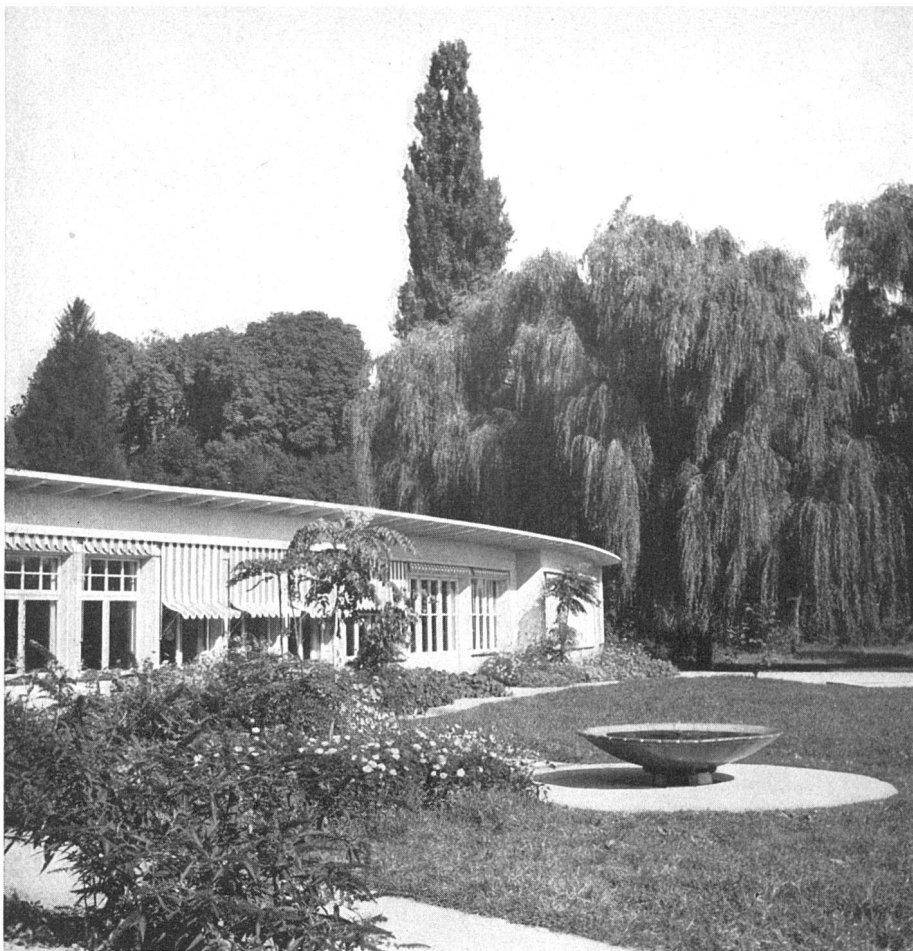
Schnitt durch Kindergarten und Ansicht Seminartrakt 1:300 | Coupe du jardin Enfants et façade du séminaire | Section of nursery school and elevation of teacher's college

Grundriß 1:300 | Plan

- 1 Eingang Kindergarten
- 2 Eingang Seminartrakt
- 3 Hauptlokal
- 4 Spielhalle
- 5 Geräteraum
- 6 Puppennische
- 7 Werkraum Seminar
- 8 Unterrichtszimmer
- 9 Leiterin
- 10 WC Lehrerinnen, Seminaristinnen
- 11 WC Knaben
- 12 WC Mädchen
- 13 Putzraum
- 14 Teeküche







*Ansicht des Kindergartens von Süden /  
Le jardin d'enfants vu du sud / The  
nursery school from the south*

Die Kindergartenlokale sind 7.70 m tief und 7.80 m breit und weisen eine Grundfläche von je 60 m<sup>2</sup> auf. Eine willkommene räumliche Erweiterung bildet die Nische 4.60 × 3.00 m groß, welche zum Puppenspiel und Basteln in kleineren Gruppen dient. Die zwischen beiden Lokalen gelegene Spielhalle, 10.20 × 7.00 m = 71.40 m<sup>2</sup> groß, ist gegen den Garten mit einer Harmonika-Schiebetüre versehen, so daß der Raum auf eine große Breite geöffnet werden kann. Die Garderobe zum Kindergarten befindet sich im rückwärtigen Korridor, der niedriger als die Hauptlokale ist (Warum dann keine Querlüftung und Oberlichter? Red.).

Die Seminarabteilung umfaßt einen Unterrichtsraum und den großen Werkraum, in welchem die angehenden Kindergärtnerinnen selbst basteln lernen, ferner einen Raum für die Lehrerin. Reichlich eingebaute Schränke ersetzen einen besonderen Abstellraum.

*Konstruktive Angaben:* Der schlechte Baugrund machte eine sorgfältige Pfählung notwendig (Ortsbeton, System Expreß, Pfahlänge 7.50–10.50 m). Darüber wurde ein Betonträgerrost gelegt, der die Hohlkörperdecke trägt. Die Umfassungswände bestehen aus 30 cm starken Tuffsteinmauerwerk und wurden verputzt. Die inneren Trennwände sind in Riegelkonstruktion ausgeführt und wurden mit 7.50 cm starken Durisolplatten ausgefacht. Auf der Korridorseite wurde eine weitere 2,5 cm starke Durisolplatte angebracht und verputzt. Auf der Innenseite erhielten die Wände ein aus 6 cm breiten Streifen bestehendes Fastäfer aus feinjähigem, 21 mm starkem Tannenholz. Die große Fensterwand gegen Süden ist restlos aus Holz konstruiert; zur Isolation dienten 25 mm starke Glaswolleplatten. Die

Dachkonstruktion besteht ebenso ganz aus Holz und umfaßt 50 mm Glaswolleplatten, Hohlraum, 24 mm starke Schalung in Nut und Kamm und das Kiesklebedach. Die Deckenuntersicht wurde mit Pavatexplatten verkleidet. Die Holzfenster sind doppelt verglast und mit Oberlichtern und automatisch ausstellbaren, grün-weiß gestreiften Sonnenstoren versehen. Bodenbeläge: Eichenparkett auf Bodenlatten mit Glaswolleauffüllung in den Hauptlokalen, Klinkerplatten im Korridor. Die Kindergartenabteilung wird von der Heizzentrale der Hauptanlage aus, die im Turnhallegebäude untergebracht ist, beheizt.

*Farbgebung und Materialbehandlung:* Das innere Holzwerk wurde naturlackiert, das äußere in Ölfarbe gestrichen: hellgrau die Schalungsflächen, weiß die Fenster und grün die Schlagleisten. Die Putzflächen sind weiß gekalkt. Die Architektur ist als solche einfach, ungekünstelt und durch eine saubere Formgebung gekennzeichnet.

*Gärtnerische Gestaltung:* Die zu den beiden Klassen gehörenden Spielplätze sind voneinander getrennt angeordnet. Es wurde darauf geachtet, daß Sonnen- und Schattenplätze entstehen, um einen vielfältigen Aufenthalt im Freien zu ermöglichen. Der amüsante Schifflibach wird durch Grundwasser gespeisen. Vor dem Gebäude steht eine weitausladende Brunnenschale. Die Gartengestaltung wurde vom Architekten in Zusammenarbeit mit *Franz Vogel*, Gärtner, Bern, getroffen.

*Baukosten:* Sie betragen ohne Pfählung und Umgebungsarbeiten und Mobiliar, jedoch inkl. Honorare Fr. 109.50 pro m<sup>3</sup> umbauten Raumes. Ingenieurarbeiten durch *Ernst Stettler*, Ing. SIA, Bern.