

# Heft 3 [Werk-Chronik]

Autor(en): **[s.n.]**

Objektyp: **Appendix**

Zeitschrift: **Das Werk : Architektur und Kunst = L'oeuvre : architecture et art**

Band (Jahr): **35 (1948)**

PDF erstellt am: **19.09.2024**

## **Nutzungsbedingungen**

Die ETH-Bibliothek ist Anbieterin der digitalisierten Zeitschriften. Sie besitzt keine Urheberrechte an den Inhalten der Zeitschriften. Die Rechte liegen in der Regel bei den Herausgebern.

Die auf der Plattform e-periodica veröffentlichten Dokumente stehen für nicht-kommerzielle Zwecke in Lehre und Forschung sowie für die private Nutzung frei zur Verfügung. Einzelne Dateien oder Ausdrucke aus diesem Angebot können zusammen mit diesen Nutzungsbedingungen und den korrekten Herkunftsbezeichnungen weitergegeben werden.

Das Veröffentlichen von Bildern in Print- und Online-Publikationen ist nur mit vorheriger Genehmigung der Rechteinhaber erlaubt. Die systematische Speicherung von Teilen des elektronischen Angebots auf anderen Servern bedarf ebenfalls des schriftlichen Einverständnisses der Rechteinhaber.

## **Haftungsausschluss**

Alle Angaben erfolgen ohne Gewähr für Vollständigkeit oder Richtigkeit. Es wird keine Haftung übernommen für Schäden durch die Verwendung von Informationen aus diesem Online-Angebot oder durch das Fehlen von Informationen. Dies gilt auch für Inhalte Dritter, die über dieses Angebot zugänglich sind.

## Ausstellungen

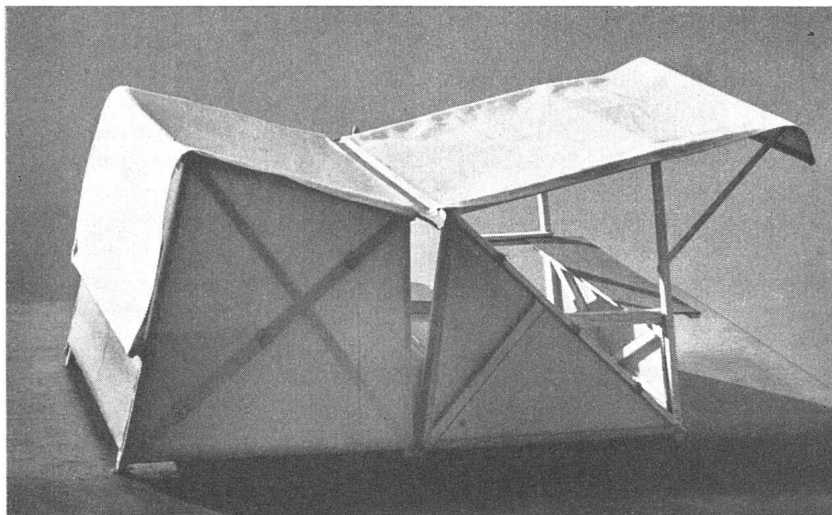
### Chronique Romande

Le début de cette année 1948 ne s'est pas signalé à Genève par des expositions importantes; et sans doute sera-ce plus tard, entre la fin de janvier et Pâques que l'on verra se produire les manifestations les plus intéressantes.

Au moins a-t-on pu voir à l'Athénée, en cette période creuse, une exposition d'un jeune peintre qui en toute saison aurait mérité d'attirer l'attention. Fils de Hans Berger, et se sentant des affinités artistiques avec son père, Jean-Louis Berger a la sagesse d'accepter le fait, et de ne pas chercher à violenter son tempérament en réagissant brutalement contre ses tendances héréditaires. Son art est tout de franchise et de simplicité, et les subtilités exaspérées des dernières modes parisiennes n'ont pour lui aucun attrait. Il aime à peindre cette campagne genevoise où il a vécu, à en retracer les sites par de grands parti-pris de formes et de tons.

La nuance n'est pas son fait, et une certaine brutalité ne lui fait pas peur. Ce désir de rendre par les moyens les plus simples et les plus forts la sensation immédiate ne laisse pas de donner à ses œuvres quelque chose d'un peu sommaire, et d'un peu superficiel. On souhaiterait que ce jeune artiste, qui est incontestablement doué, ne se contente pas de ce qu'on pourrait appeler des «reflexes picturaux», qu'il pense à s'attarder un peu devant un paysage avant de le transcrire, qu'il montre plus de recherche dans le choix de ses harmonies colorées. On est d'autant plus enclin à les faire, ces souhaits, que les qualités qu'il affirme le rendent fort sympathique.

Je n'insisterai pas longuement sur l'exposition des «Ascher Squares» qui s'est ouverte à la Galerie Moos, puisqu'elle a déjà été présentée au public zurichois. C'est le type de l'exposition «amusante». Mais en même temps, on peut à son propos émettre deux ou trois réflexions. Tout d'abord, on constatera que ces carrés de soie, sur lesquels une maison anglaise fit imprimer des dessins fournis par des artistes d'avant-garde (Matisse, Derain, Cocteau, Christian Bérard, Picabia, etc.) offrent tous un même caractère de négligence voulue dans l'écri-

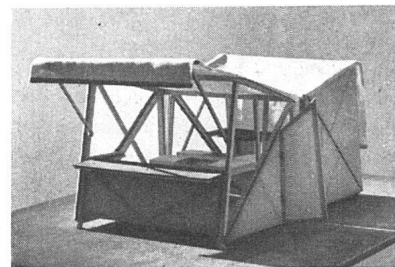


Markt- und Ausstellungsstand, entworfen von Ernst Gisel, Architekt, Zürich.

Oben: Stand, links geschlossen, rechts offen. Er kann vollständig zusammengelegt und transportiert werden.

Rechts: Ansicht von vorn. Materialien: Holzstäbe und Segeltuch.

Photos: Hugo P. Herdeg SWB, Zürich.



ture. Tous ces artistes se sont appliqués à exécuter un motif décoratif qui donne l'impression d'avoir été bâclé en quelques minutes sur un coin de table, où surtout jamais une ligne droite ne soit vraiment droite, un carré vraiment carré, un rond vraiment rond. Parce que jadis Giotto était capable de tracer, à main levée et sans compas, un cercle irréprochable sur une muraille, «L'O de Giotto» devint en italien une expression qui signifiait la perfection. Au contraire, le peintre-sculpteur anglais Henry Moore, ayant à dessiner un cercle, en a tracé un dont le contour est nettement incertain. Peut-être que «L'O d'Henry Moore» deviendra en anglais une locution qui exprimera l'imperfection...

Une autre remarque que l'on peut faire à propos de ces écharpes, c'est que peut-être les artistes qui en sont les auteurs ont été imprudents en acceptant d'en fournir les maquettes. Car en voyant ces carrés de soie imprimée tendus dans des cadres, on constatait qu'entre ces écharpes, et les tableaux que montrent d'habitude certains de ces artistes – notamment Matisse, Christian Bérard, Jean Hugo, Marie Laurencin – la distance est très faible. Dans les deux cas, il s'agit de taches de couleur négligemment jetées sur une surface, et n'ayant d'autre but

de présenter aux yeux un jeu décoratif. Et la preuve, c'est que, si au lieu de demander à ces artistes des maquettes pour des écharpes, la maison Ascher avait reproduit sur des carrés de soie certains de leurs tableaux, entre les écharpes d'après des maquettes faites tout exprès et les écharpes exécutées d'après les tableaux, la différence se révélerait minime...

Pour ne pas allonger cette chronique, je laisse au lecteur le soin de tirer des conclusions.

François Fosca

### Basel

**Jubiläums-Ausstellung Hans Stocker**  
Kunsthalle, 17. Januar bis  
15. Februar 1948

Wie es Jahre gibt, in denen bestimmte Weine zur schönsten Reife gekommen sind, so scheint unter den Basler Künstlern der «Jahrgang 1894» die begabtesten Glasmaler hervorgebracht zu haben. Charles Hindenlang, Otto Staiger und Hans Stocker – zu denen sich heute als Glasmaler erst wieder die wesentlich jüngeren Maler Otto Abt und Jacques Düblin gesellt haben –

sind im Jahre 1894 geboren. Den anläßlich des 50. Geburtstages üblichen Rückblick haben Hindenlang und Staiger in den Räumen der Basler Kunsthalle bereits abgehalten. Mit dem etwas verspäteten Überblick über Hans Stockers Werk hat der Kunstverein nun die Ausstellungs-Saison des neuen Jahres begonnen.

Die Entwürfe und Ausführungskartons für Stockers vor allem im Auftrag der katholischen Kirche ausgeführten Glas- und Wandbilder bilden die Eckpfeiler der ganzen Ausstellung und, wie sich dem Besucher dann interessanterweise zeigt, auch die Grundpfeiler, den wesentlichen Kern seines Werkes. Die Tafelbilder, die naturgemäß hier zahlenmäßig überwiegen, wirken daneben wie etwas tastend Vorbereitendes. Und doch möchte man sie in dieser Ausstellung nicht missen, weil sie bei dem eigenartigen Auseinanderfallen von Tafelbild und Wandbild Stockers eigentliche Leistung für die Basler und noch viel mehr für die schweizerische Malerei sichtbar machen. Sie zeigen ihn von Anfang an mehr Frankreich zugewandt und auch dort mehr am Rande der Gebiete, in denen die eigentlichen künstlerischen Entscheidungen um 1920/1930 fallen. 1919 beginnt er in Genf bei Alexandre Blanchet, und nach einer kurzen Pariser Reise malt er vier Jahre von 1920 bis 1924 in Italien Landschaften im Stile Derains, die weniger in einem ausgesprochen persönlichen Stil münden als seine zunehmende Fähigkeit zur dekorativen Beherrschung der Bildfläche zeigen. Von den aufregenden Auseinandersetzungen, zu denen in Basel um 1922/1923 Munch und Kirchner unter seinen Altersgenossen geführt hatten, spüren wir bei Stocker fast gar nichts. Er ist – mit ganz wenigen Ausnahmen auch in all seinen späteren Tafelbildern – immer distanziert, fast unbeteiligt am Dargestellten, auch wenn es sich um die familiärsten Dinge handelt. Und zwar nicht im Sinne jener Eleganz, mit der der späte Braque (der immer zu Unrecht bei Stockers Pariser Bildern aus den Dreißiger Jahren zitiert wird) sich über das Wesen der Dinge hinwegsetzt, um sich dem Genuß von Form und Farbe hinzugeben. Die Distanz weicht eigentlich nur, wo er seinen Buben gegenübersteht, bei einem Bildnis seiner Mutter und bei den außerordentlich schönen Bildern, die aus der Faszination, mit der er ihr Leben, ihre Ausfahrten aufs Meer und das Meer selbst miterlebt hat.

Umso erstaunlicher scheint auf den

ersten Blick, was tatsächlich folgerichtig ist, daß der 32jährige Stocker bereits 1926 bei den riesigen Glasfenstern der neuen Betonkirche St. Antonius in Basel auf den Weg zu seiner eigentlichen Aufgabe geführt wird. Zusammen mit Otto Staiger, der gerade aus dem Tessin und aus der Arbeitsgemeinschaft mit den Kirchner-Begeisterten Herman Scherer und Albert Müller kam – hat Stocker aus den Bedingungen der Aufgabe und des Materials diese prachtvollen Fenster und damit das erste monumentale Werk der neueren Glasmalerei geschaffen. Ohne Kirchner und den deutschen Expressionismus wäre das undenkbar.

Das Formale ist aber für einen Künstler wie Stocker, der sich nie einer künstlerischen Richtung ganz verschrieben zu haben scheint (der Gruppe «Rot-Blau» trat er erst 1929 und sehr peripherisch bei), nicht das allein Entscheidende. In der katholischen Kirche – deren Glied er ist – fand Stocker die Gemeinschaft, für die das Bild an sich und das Wandbild im Besonderen noch eine echte, direkte geistliche Funktion hat. Fehlt die geistliche Aufgabe des Bildes der reformierten Kirche – so fehlt der «profanen Lebensgemeinschaft» die einheitliche Weltanschauung. Beides gehört mit zur Problematik des monumentalen Wandbildes in unserer Zeit. Und das wird gerade bei Stocker besonders sichtbar. Seine Glasbilder, Fresken und Mosaiken sind überzeugend und kraftvoll (besonders schön und ausdrucksvoll in dem großen Werk für die St. Karlskirche in Luzern), solange sich sein individueller Glaube mit dem der auftraggebenden Gemeinschaft, d. h. der Kirche deckt. Außerhalb dieses Bereiches muß alles unverbindlich werden, obschon man hinter der immer wiederkehrenden «Maternité» unschwer eine Übertragung der kirchlichen Marienverehrung auf die menschliche Mutterschaft erkennt und hinter der Fruchtbarkeit der in satten Farben strahlenden Landschaften, dem Boden für «Brot und Wein», immer etwas vom Charakter des Sakraments spürbar bleibt. Man vermißt gerade bei dem Hymnus auf das bäuerliche Leben die elementare Freude an der Schöpfung, die etwas Allgemeinverbindliches haben könnte. So muß man auch entschieden bezweifeln, daß die dralle Person, die mit ihrem Kind vor einem Acker ausgestreckt liegt (Karton zum noch nicht ausgeführten Wandbild im Basler Frauenspital), für jedermann wirklich «La joie de vivre» verkörpern kann.

Und das, obwohl sich auch wieder an diesem Bild zeigt, mit wie viel Erfahrung und Begabung Stocker eine Wandfläche formal zu gestalten weiß.

m. n.

## Zürich

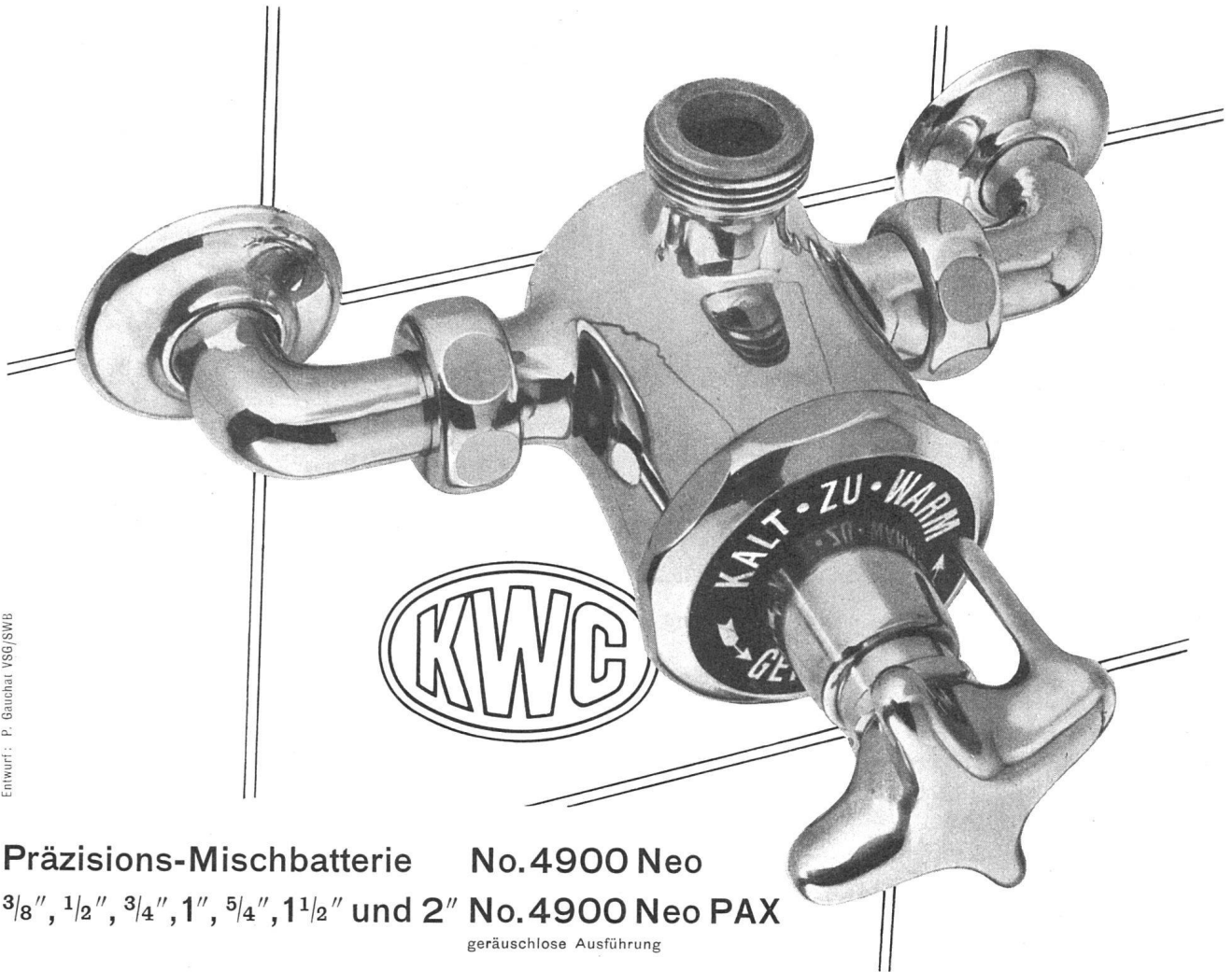
### Eduard Bick (1883–1947)

Kunsthau, 10. Januar bis  
8. Februar 1948

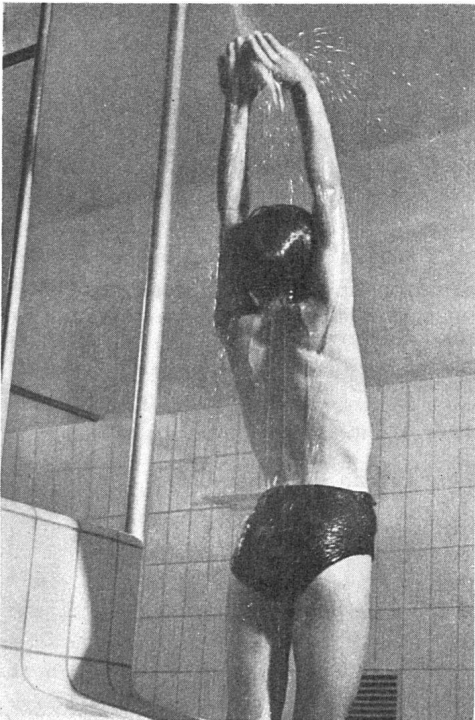
Die Gedächtnisausstellung für den im vergangenen Sommer mit 64 Jahren verstorbenen Bildhauer und Maler Eduard Bick ließ beide Schaffensgebiete des Künstlers in reicher, nur fast allzu breiter Repräsentation zur Geltung kommen, und die nicht in strenger Trennung dargebotenen Gruppen der Skulpturen und Gemälde wurden begleitet von vielen Zeichnungen, einigen Aquarellen und einer Kollektion von Radierungen aus früherer Zeit. Man hätte auch noch eine Vitrine mit Goldschmiedearbeiten hinzunehmen können; denn Eduard Bick hatte dieses Kunsthandwerk nach dem Vorbild des Vaters und des Großvaters, die in Wil tätig waren, regelrecht erlernt, betrieb es aber nach seinem 23. Jahre nur noch als Erholungsarbeit, da das gleichberechtigte Nebeneinander von Plastik und Malerei, das sich dann seit 1909 herausbildete, ihn voll in Anspruch nahm. Als Maler bildete er sich in München aus. Völlig spontan gelangte er dann in Rom zur Plastik, und gleich seine erste Arbeit, die ohne Modell geschaffene Ganzfigur eines halbwüchsigen Mädchens, ließ in ihrer schwächlichen Natürlichkeit einen neuen Ton erklingen. Die nachfolgenden Bronzen wandten sich dann aber mehr einer klassizistisch beeinflussten Linienmelodik und einer gefühlsbetonten, zartklingenden Ausdruckskunst zu.

Eine stattliche Zahl von Bildnissen im Bereich von Plastik und Malerei hilft dem Betrachter des Gesamtwerkes, die beiden Schaffensgebiete von der inneren Haltung her, von der ruhevoll-besinnlichen Erfassung des Charakteristischen aus als Ganzes zu sehen. Der persönliche Ausdruckswille, die Gestaltung einer bestimmten Daseinstimmung, das Zuständliche in der Darstellung von Mensch und Tier, Landschaft und Blume, macht die höhere Einheit des doppelspurigen Schaffens aus. Dieser oft ausgeprägte sensitive Eigengehalt muß auch dafür entschädigen, daß die skulpturalen und die malerischen Ausdrucksmittel

Entwurf: P. Gauchat VSG/SWB



**Präzisions-Mischbatterie No.4900 Neo**  
**3/8", 1/2", 3/4", 1", 5/4", 1 1/2" und 2" No.4900 Neo PAX**  
geräuschlose Ausführung



Diese Mischbatterie verhindert Hautverbrennungen. Ein einziger Griff mischt jede gewünschte Wärme.

Die **KWC** Präzisions-Mischbatterie eignet sich besonders für Douchekabinen, Spitäler und Schulbäder, aber auch für Privathäuser.

Diese Batterie wird auch in Unterputz-Ausführung geliefert.



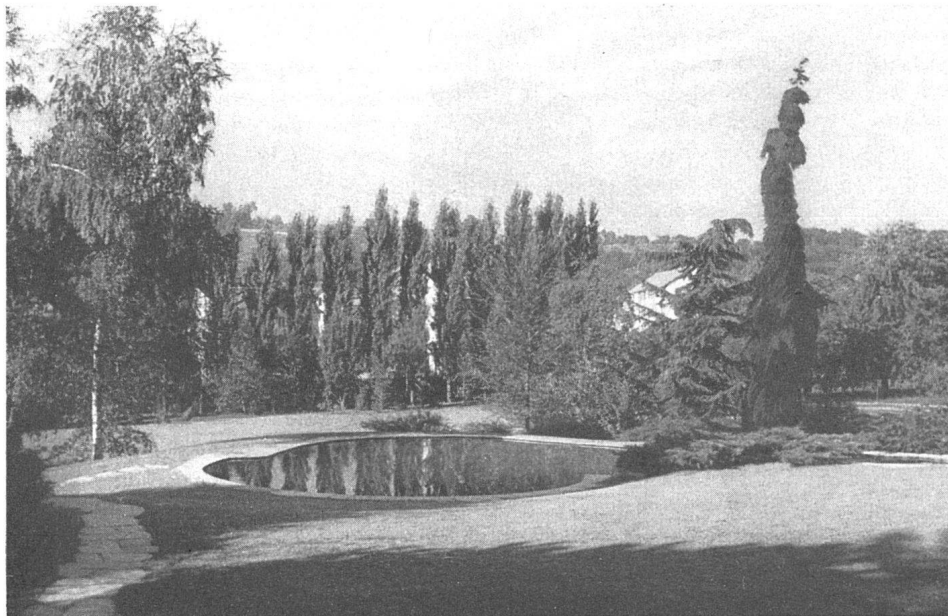
Aktiengesellschaft

**Karrer, Weber & Cie., Unterkulm**

b / Aarau

Armaturenfabrik - Metallgießerei

Telephon: Unterkulm (064) 3 81 44



Gärten von

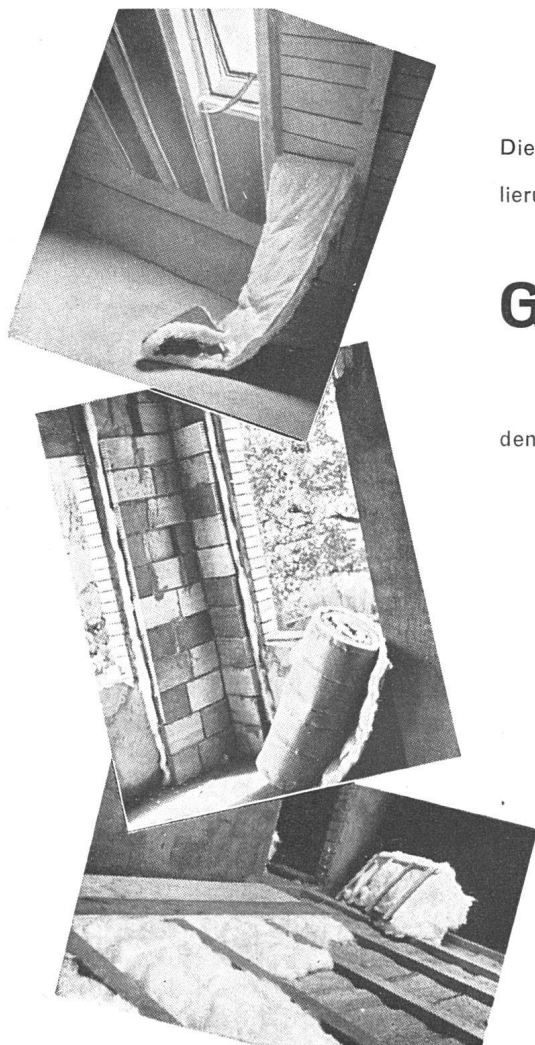
*Trüb*

etwas Besonderes

**Carl Trüb, Gartengestalter  
Horgen-Zürich**

Telephon (051) 92 41 07

Entwurf und Ausführung neuer und Umänderung bestehender Gärten



Die moderne Konstruktion bedingt eine thermische Isolierung! – Verwenden Sie daher die Erzeugnisse der

## **Glaswolle «ISOVER»**

denn sie bedeuten:

- Ersparnis an Konstruktionsmaterial
- Zeit- und Geldersparnis
- Ersparnis an Brennmaterial
- Größerer Wohnkomfort
- Erhöhter Ertrag der Immobilien

**Glasfasern AG. Zürich**

Telephon (051) 27 17 15

Nüscherstraße 30

nicht in einem spezifisch k nnerischen Sinne bis zu ihrer letzten M glichkeiten weiterentwickelt wurden. –

Die Z rcher Kunstgesellschaft widmet Eduard Bick ihr *Neujahrsblatt 1948*, das zahlreiche Werkwiedergaben enthlt. Der Text von Konrad Bnninger bietet aber keine Analyse des singulren Doppeltalentes, sondern eine freundschaftliche «Zwiesprache» in Versen und ein knappgefaßtes Lebensbild. *E. Br.*

### **Pierre Gauchat: Arbeiten aus Aegypten und Lenzerheide**

Ausstellungsraum Orell F bli,  
5. Januar bis 7. Februar 1948.

Es handelte sich in der Ausstellung vorz glich um Zeichnungen, ausgef hrt in Bleistift, Feder und R tel. «Arbeiten aus gypten und Lenzerheide» lautete der Titel  ber dem Verzeichnis. In der ersten Motivgruppe fanden wir die bekannten Motive, wie sie uns im Laufe der letzten Jahrzehnte aus vielen k nstlerischen Darstellungen bekannt wurden: W stensiedelungen, Beduinengestalten in weiten Gewndern und in m ßig lssigen Stellungen. Die zweite Motivgruppe umfaßte einerseits intime Waldpartien, andererseits Gebirgslandschaften aus Distanz gesehen. Was die Darstellungsweise betrifft: geschickte Anordnung der Motive, ein fl ssiger, gewandter Strich, ein sicher abgewogenes Verteilen von Licht- und Schattenpartien, ein gut fundiertes Wissen um Mittel und M glichkeiten, mit denen eine wirkungsvolle Darstellung zu erzielen ist. – Die Bleistiftskizzen aus den dreißiger Jahren haben uns am unmittelbarsten angesprochen. Sie gaben einen momentanen Eindruck lebendig wieder, den der K nstler in schnellen Strichen festzuhalten suchte. Skizzen in R tel und Kreide muteten weniger eindrucksvoll an. Es sind aber gerade die gemachten Feststellungen, welche Gauchat als vorz glichen Graphiker kennzeichnen. *P. Portmann*

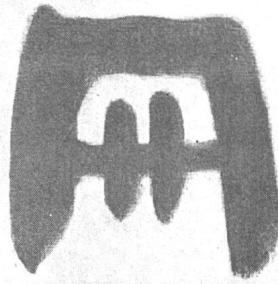
### **Winterthur**

### **Deutsche und schweizerische Maler des 19. Jahrhunderts aus der Stiftung Dr. Oskar Reinhart**

Kunstmuseum, 11. Januar bis  
7. Mrz 1948

Aus der Stiftung Dr. Oskar Reinhart, die in nicht mehr allzu ferner Zukunft

KUNSTHAUS Z RICH



GEDCHTNIS-AUSSTELLUNG  
14 FEBRUAR – 14 MRZ 1948

HEINRICH ALTHERR

TGLICH 10–12 UND 14–17 UHR. MITTWOCH AVCH 20–22 UHR.  
MONTAG GESCHLOSSEN

Plakat von Pierre Gauchat SWB f r die  
Ausstellung Heinrich Altherr im Kunst-  
haus Z rich

im umgebauten alten Gymnasium Winterthurs dauernd der  ffentlichkeit sichtbar sein wird, sind gegenwrtig im Winterthurer Kunstmuseum deutsche und schweizerische Bilder des 19. Jahrhunderts ausgestellt. Die auf die beiden Rume des Erdgeschosses verteilten Werke bilden zugleich eine gewichtige Zugabe zu der bis zum 7. Mrz verlngerten Ausstellung «Große Maler des 19. Jahrhunderts aus den M nchner Museen». Denn ganz abgesehen davon, da die von Dr. Reinhart gesammelten Bilder der M nchner Werken sich qualitativ gewachsen zeigen, bieten sie eine F lle vor Ergnzungen und anregenden Vergleichen. Allgemein wirken neben den ußerlich oft anspruchsvolleren Galeriest cken aus M nchen die Winterthurer Bilder intimer und namentlich in ihren koloristischen Tendenzen oft um einen Grad k hner. Es sind gerade die malerisch interessanten Nebenwege, welche den freieren Geschmack des modernen Privatsammlers verraten, im Unterschied zum Besitz der Neuen Pinakothek und der Schackgalerie. Dies gilt vor allem f r die Schöpfungen der Romantiker, unter denen die «Weiden im Mondschein» und die vier Ostseelandschaften C. D. Friedrich's – darunter der so k hne Blick durch die Kreidelfelsen von R gen – die Gebirgs- und Ruinenbilder aus den M nchner Museen auf das sch nste und notwendigste ergnzen. Die kleinen Landschaften des Wiener Wandm ller unterscheiden sich durch ihre saftige Frische von den glatter gemalten Sptwerken aus M nchen. Noch freier sind die beiden s dlichen

Motive von Karl Blechen, dessen Stellung als Vorlufer des deutschen Impressionismus hier besser zu Tage tritt als in der groen, in ihrem  berhitzten Licht etwas theatralischen Ansicht von Assisi aus der Neuen Pinakothek. Kleine, doch qualittvolle Ergnzungen zu der durch M nchner Werke bereits sehr eindrucksvoll dargestellten deutschen Entwicklung sind Franz Kr gers liebevoll gemalter «Reitervorposten», die beiden Landschaften Kobells, ferner das ebenso frei wie delikat gemalte «Etschtal» Friedrich Wassmanns oder der «Mittag» Schwinds, dessen romantisch problematische Personifizierung hier durch eine besondere Delikatesse der Farben gemildert wird. Von den Landschaften aus der zweiten Hlfte des 19. Jahrhunderts fesseln neben Schuch und Tr bner vor allem die Bilder, die Thoma von Sorrent und Tivoli malte, um s dliches Licht und klassische Formationen mit einem auch hier nicht ganz verleugneten Gem tston zu verbinden. Dieser deutsche Ton lebt in sch ner Sentimentalitt in Thoma's spt gemalter Abendstimmung «An der Nidda», die sich mit der «Mainlandschaft» aus der Staatsgalerie durchaus messen darf, und verstrkt sich zum Innig-Treuherzigen in den Bildnissen von Mutter und Schwester. Von den letzteren heben sich die Bildnisse Leibls ab durch ihre ungleich gel stere Farbgebung, die sie mit Frankreich verbindet, whrend sie das kleinere Format von den reprsentativeren beiden Damenbildnissen der Staatsgalerie unterscheidet. – Unter den Werken B cklins aus der Reinhart-Stiftung zeigen «Pan im Schilf» und «Triton und Nereide» zwar kleinere und auch koloristisch weniger prunkvolle Gegenst cke zu den M nchner Fassungen, um daf r ein Mehr an essayhaftem Reiz zu bieten. Im «Bacchantenzug» und namentlich in den «Gefilden der Seligen» lt sich die Entwicklung  ber die fr heren Bilder der Schackgalerie hinaus verfolgen. Umgekehrt beschrnkt sich die Reprsentation Hans von Marees' mit dem noch deutlich die Nhe Lenbachs verratenden fr hen Selbstbildnis und der skizzenhaft gemalten Martin-Szene auf die Fr hzeit, die noch frei ist von der farbigen Askese der spten, gegenwrtig im Oktogon des Obergeschosses  beraus eindrucksvoll neu aufgestellten Kompositionen. – Es sei noch bemerkt, da auch die Gruppe der Handzeichnungen aus der Stiftung Dr. Reinhart dem Vergleich mit den M nchner Bestnden durchaus gewachsen ist. *R. Z.*

## Kölner Kunstchronik

Das Rheinland ist die Zone, in der sich das untergehende Formenreich der Römer und die noch formlosen Kunstkräfte der Germanen überschneiden: Romanische Kunst hat sich speziell hier aus den Trümmern der Antike gebildet. Mitten unter den Trümmern einer wahnwitzigen Gegenwart, die in Köln allein 34 mittelalterliche Kirchen mit sich in den Strudel des Verderbens riß, fand im September bis November 1947 in der Alten Universität eine *Ausstellung romanischer Kunst* statt: 150 vor der Vernichtung bewahrte Meisterwerke aus dem näheren Umkreis der Domstadt. Der Betrachter wurde ohne Umschweife auf das Kernproblem der Kunst des frühen Mittelalters hingewiesen: Wie und warum vollzieht sich – um das Jahr 1000 etwa, kulminierend gegen Ende des elften Jahrhunderts – der offenbare, radikale Verzicht auf alle Errungenschaften antiker, also (vergleichsweise) anthropomorpher Kunst? Dieser Verzicht mag durch die seit langem schon mitspielenden, «abstrakten» Tendenzen der sogenannten nordischen Kunst vorbereitet worden sein, – erst um diese Zeit wird der entscheidende Bruch offenkundig. Und in ihm, welcher merkwürdige, wahrhaft erregende Parallele zu der Abwendung vom sichtbar Gegenständlichen, welche seit mehr als vierzig Jahren die Geister scheidet! Dafür gab die Kölner Ausstellung Beispiele von dichter Beredsamkeit.

Die karolingischen und ottonischen Elfenbeine (aus der Reimser Liuthardgruppe und aus kölnischen Werkstätten) weisen noch auf klassische Vorbilder, Reliefs der augusteischen Zeit. Desgleichen bezeugt die übersensible Weichheit des Gerokreuzes von 970 (trotz ungewöhnlicher Größe eher in einem Kasten zu denken als in statuarischer Verbindung zu einem Bauwerk) noch einen Nachklang antiker Körperlichkeit – Nachhall, wie er zu ahnen ist auch unter der flitterartigen Goldhülle der Essener Goldenen Madonna von zirka 920 (der einzigen erhaltenen «Goldenen» neben der aus Conques). Aber hier schon wird alle schaubare Dinglichkeit verdrängt zugunsten eines esoterischen, wie entmaterialisierten Glanzes. Die vollzogene Wendung zeigt sich dann am stärksten im Werdener Kreuzifixus von 1060; nicht mehr aus einem Zusammenleben bilden sich die Glieder organisch, vielmehr «gedacht», wie sie

sind, wird eines zum andern in systematische, «konstruierte» Beziehung gesetzt. Das Greif- und Tastbare wird nach einer höheren, unirdischen Ordnung mit souveräner Strenge unterteilt. Die gleiche Entwicklung ist ablesbar an den Holztüren von St. Maria im Capitol. An den einzigartigen Schreinen, Höhepunkten abendländischer Goldschmiedekunst, dokumentiert diese «heilige» Ordnung sich mit strahlender Überlegenheit. Hier, vorab am Schrein des Hl. Heribert (1170), wird der rationale Gehalt der Glaubensgeheimnisse in vollendeter Weise zur Form. Die Ausstellung brachte noch manche Beispiele dafür. Sie fand, über die Wiedersehensfreude hinaus, das andächtige Interesse einer weitverzweigten Gemeinde, die sich – was wunder? – größtenteils aus Freunden gegenwärtiger, sogenannter «abstrakter» Kunst zusammensetzte.

Die *Galerie Rusche*, auf Grund ihrer Ausstellungen zeitgenössischer, zumeist abstrakter Kunst bei weitem die lebhafteste Kunsthandlung des Westens, zeigt im November/Dezember an die dreißig Bilder des jungen rheinischen Malers *Georg Meistermann*. Meistermann – 1911 in Solingen geboren und ohne das merkwürdige Ambiente dieser Stadt der Stahlveredelung auch künstlerisch nicht zu verstehen – war Schüler der Klassen Nauen und Mataré, erschloß sich dann aber den Einflüssen des Glasmalers Thorn-Prikker. Glasmalerei, bei der ja Bleiruten an Stelle der Farbkonturen treten, war seinem Drang zur Tektonik gerade recht. Mit diesen Bleiruten ließ sich ein selbständiges Spiel dynamischer Abstraktionen treiben. Seit einigen Jahren aber drängt es ihn, über das sperrige Eigenleben der Konturen hinweg zur absoluten Freiheit des Malens zu gelangen. Eine Art Gitterwerk schwärzlicher oder metallisch gelber Umrandungen wird dabei, bewußt, nie ganz aufgegeben. Das unverwechselbar Eigene seiner Form liegt in dem, was man vielleicht «Bandwerk» nennen könnte – lege es sich nun spitzig ausfahrend oder weich gerollt um die Formen, aus denen es selbst abgeleitet ist. Auf den Tafelchen der Jahre 1946/47 (die Berner Ausstellung des Sommers zeigte einige Beispiele) ist das «Materielle» seines Konturs nahezu in diesem Bandwerk aufgegangen. Das ergibt als schönste Wirkung ein so inniges Gleichgewicht, daß noch die farbkräftigsten Bilder wie schwebend erscheinen. Meistermann steht jetzt

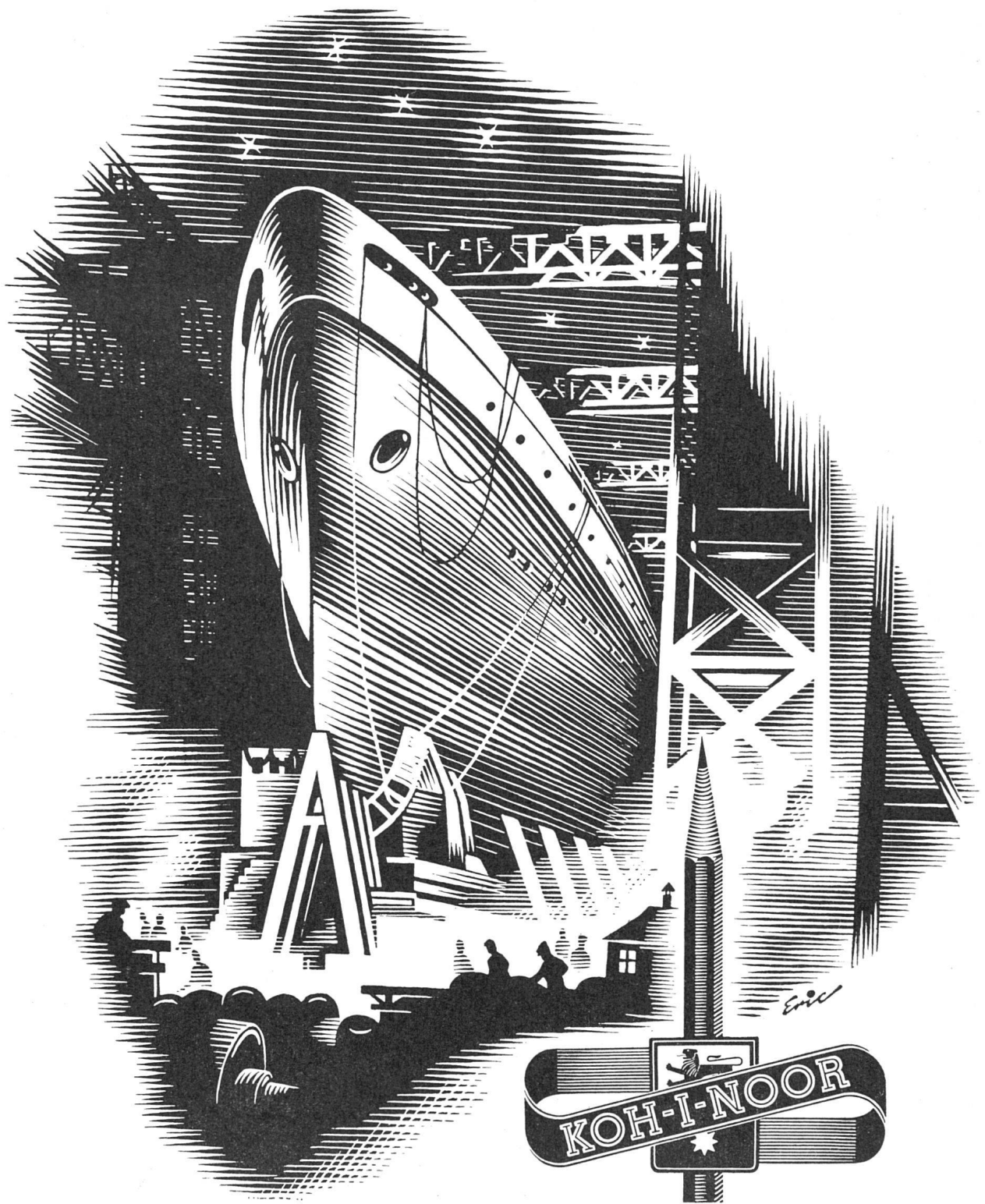
schon in vorderster Reihe der Jüngeren. Aufmerksame Liebhaber gegenwärtiger Kunst erwarten noch viel von ihm. *Albert Schulze-Vellinghausen*

## Münchener Kunstchronik

*Antiken aus den Münchener Museen*

Die Münchener Museumsbauten (Glyptothek, Pinakotheken, Staatsgalerie am Königsplatz, Völkerkunde, Bayrisches National-, Residenzmuseum) sind zerstört oder zum mindesten stark beschädigt; im Nationalmuseum sind nur noch einzelne Räume nach ihrer Wiederherstellung zu Ausstellungszwecken benutzbar. Der bewegliche Kunstbesitz ist, von geringen Einbußen abgesehen, erhalten geblieben. Ein Teil der Bilder der Staatlichen Galerien wird seit zwei Jahren in Räumen des ehemaligen «Hauses der deutschen Kunst» gezeigt. Die übrigen Museen veranstalten wechselnde Ausstellungen aus ihren Beständen in den beiden Sälen des Studiengebäudes des Nationalmuseums. Man hat dort bisher sehen können: Werke des Landshuter spätgotischen Bildschnitzers Hans Leinberger und ihm Verwandtes, eine Auswahl schöner Kunstwerke des bayerischen Rokoko, die spätromanischen Glasgemälde aus der Augsburger Kathedrale, chinesische Malereien aus der Sammlung Praetorius mit Skulpturen, Gefäßen usw. aus dem Völkerkundemuseum, eine Ausstellung zum Gedächtnis Adolf Hildebrands zu dessen 100. Geburtstag. Über die Wintermonate ist nun eine glückliche Auslese griechischer Skulpturen, Terrakotten, kleiner Bronzen und Tongefäße aus der Glyptothek und dem Antiquarium ausgestellt.

Nach dem Verlust der antiken Skulpturen des Berliner Museums und Dresdener Albertinums, die bis auf belanglose Reste und sehr vereinzelt Werke, die zufällig nicht in Ostdeutschland geborgen waren (wie die Nofretete-Büste, die lange Zeit im Wiesbadener Landesmuseum, dem Sitz des Central Art Collecting Point, ausgestellt war) nach Rußland abtransportiert wurden, ist die Münchener neben den viel kleineren und ihrem Bestande nach qualitativ geringeren Kasseler und Frankfurter Museen jetzt die einzige große Sammlung antiker Skulpturen in Deutschland. Berlin hatte in den letzten Jahrzehnten seinen Besitz an griechischen Originalen, im besonderen auch an hervorragenden Werken der archai-



Bald gleitet das mächtige Schiff in die See, über die es Menschen und Güter tragen wird in ferne Länder – ein Riesengebilde aus Stahl und anderen Werkstoffen, ersonnen vom Geist, erbaut durch die Hände des Menschen. • Aber es wäre nie Wirklichkeit geworden ohne den Bleistift, den bescheidenen, aber unentbehrlichen Mittler zwischen Idee und Ausführung, der den Aufschwung unserer Technik ermöglicht hat.

*Der Techniker aber schätzt besonders den edlen KOH-I-NOOR-Stift!*

**KOH-I-NOOR L. & C. HARDTMUTH**





**PHILIPS - FLUORESZENZ-LAMPE**

**PHILIPS**

Lichttechnische Beratung durch die  
PHILIPS-LAMPEN A. G. ZÜRICH

Schon heute ist die Philips Fluoreszenz-Lampe die meistbegehrte Leuchtstoffröhre. Sie ist die erste europäische Lampe dieser Art, gebaut und weiterentwickelt in den weltberühmten Philips-Werken. In ihr vereinigen sich die letzten technischen Errungenschaften der Lichttechnik.

**EINIGE WESENTLICHE VORZÜGE:**

Geringer Stromverbrauch

3 verschiedene Lichtfarben:

Tageslicht • weiss • warm-weiss

Gleichmässige Beleuchtung

Lange Lebensdauer

Unempfindlichkeit gegen Erschütterungs- und Spannungsschwankungen

Keine Hochspannung

**die Lampe der Zukunft**

Erhältlich in Elektro-Fachgeschäften  
Sofort lieferbar in 20, 25 u. 40 Watt



schen Skulptur, erheblich vergrößert. (Vgl. Carl Weickert, Griechische Plastik, Berlin 1946, Verlag Gebrüder Mann; mit Abbildungen bisher noch kaum bekannter Werke aus den Berliner Museen). Das ist der Münchner Glyptothek nicht möglich gewesen, für die nach ihrer Eröffnung (1830) nur noch sehr selten Erwerbungen gemacht wurden. So war die Glyptothek ihrem Charakter nach eigentlich mehr ein dekoratives Monument des Philhellenentums der Byron- und Goetheepoche, speziell des Bayernkönigs Ludwigs I. und seines Architekten Leo Klenze, als ein Antiken-Museum im modernen Sinne. Ludwigs I. ursprüngliche Absicht war zwar die Sammlung erstrangiger Kunstwerke; aber der Gedanke an ein klassizistisches Gesamtkunstwerk, in dem Architektur und Dekoration den würdigen Rahmen für die antiken Originale abgeben sollten, doch auch umgekehrt diese der Veredelung des Rahmenwerks und seiner Steigerung zum Feierlichen, Monumentalen zu dienen hatten, führte zu uns heute nicht mehr verständlichen Opfern zugunsten der dekorativen Nebenaufgabe. Die wertvollsten Skulpturen, die archaischen Giebelfiguren vom Aphaia-Tempel auf Ägina waren zum Glück schon (1813) erworben, ehe Ludwig I. Klenze mit dem Bau beauftragt hatte (1814) und das dekorative Ensemble im Vordergrund seines Interesses stand, die Einkäufe nicht nur eingeschränkt wurden, sondern sich danach richteten, was der Architekt für die Ausstattung seiner Räume brauchte. Geringere Werke, bloße Ausstattungsstücke, wurden bedeutenden vorgezogen, obschon man über die Qualitätsunterschiede keineswegs immer im Unklaren war. Die Statuen wurden einer scharfen Reinigung und Überarbeitung unterzogen. Sie wurden recht willkürlich und für unser Empfinden oft überaus brutal ergänzt – recht schlecht leider auch die «Ägineten» (von Thorwaldsen und Martin Wagner).

Mit der Zerstörung der Glyptothek ging ein einzigartiges Denkmal unter, das steinerne Manifest des deutschen Philhellenentums, das Gesamtkunstwerk des deutschen Klassizismus. Dieser Verlust aber betrifft eigentlich mehr unser historisches Bewußtsein als unser künstlerisches Empfinden, und er betrifft gar nicht unser Verhältnis zur antiken Kunst. Im Gegenteil, wir sehen darin, daß die Antiken nun aus der kalten Pracht, mit der sie Klenze umgab, befreit sind, einen Gewinn. (Der Verfasser muß gestehen,

daß in ihm schon vor Jahren der Wunschtraum erwachte: man möchte für die wertvollen Münchner Antiken ein ganz modernes Museum bauen und die Glyptothek, mit Gipsabgüssen und den bloß dekorativen Stücken ausgestattet, zu einem reinen Monument des Klassizismus machen). Gewiß läßt sich der Bau der Glyptothek wiederherstellen – mit den Arbeiten dafür ist bereits begonnen. Nach außen hin wird seine Erscheinung erhalten bleiben. Aber eine peinliche Restituierung der zerstörten Räume mit ihren klassizistischen Dekorationen wäre kaum möglich. Sie ist nach den Worten, die der Leiter der Münchner Antikensammlungen, Hans Diepolder, bei der Eröffnung der jetzigen Ausstellung sprach, auch nicht beabsichtigt. Man glaubt schon aus wirtschaftlichen Gründen auf eine Wiederverwendung des Glyptothekbaues als Museum antiker Skulpturen nicht verzichten zu können (wobei freilich noch die Frage offen bleibt, ob nicht ein wirklich moderner, ganz sachlicher Neubau gerade wirtschaftlich das Rentablere wäre – siehe Basler Museum!). Man will aber jedenfalls die Ausstellungsräume modernisieren.

Die Entlassung aus der Feierlichkeit des klassizistischen Rahmens tut den antiken Originalen außerordentlich gut. Das zeigt die jetzige Ausstellung im Nationalmuseum. Man hat hier die erste nahe, wirkliche Begegnung mit dem Apoll von Tenea, nun, wo er aus dem klassizistischen Rahmen herausgetreten, aus der hohen Nische, in der er, dem Auge zu weit entrückt, in der Glyptothek thronte, auf einen niederen Sockel herabgestiegen ist und sich von allen Seiten dem Blick darbietet. Ähnlich geht es einem mit den Aegineten, von denen wenigstens einige gezeigt werden. Daß man dem Einzelwerk gegenübersteht und durch die Aufstellung nicht der Versuch einer Rekonstruktion des Giebelfeldes gemacht wird, was einem kleinen Gipsmodell zudem besser gelänge, empfindet man als angenehm. Gut bekommt die Isolierung, die neutrale Umgebung auch dem wundervollen Grabrelief der Mnesarete aus dem Beginn des 4. Jahrhunderts, das die Verstorbene auf einem Hocker sitzend zusammen mit ihrer Dienerin darstellt. Aus dem einst im Erdgeschoß der Alten Pinakothek untergebrachten Museum antiker Kleinkunst sind kleine Weihgeschenke aus Ton und Bronze, Tonstatuetten der klassischen Zeit, die sehr bekannte bezaubernde kleine Bronze eines stehenden Mädchens – ist es Aphrodite,

ist es eine Badende? – und eine große Zahl von Tongefäßen ausgestellt, von denen München eine große Sammlung besitzt, die zu den schönsten Europas gehört. *Hans Eckstein*

## Pariser Kunstchronik

*J. Bertholle, Etienne Martin, J. Muller-Le Moal, Vera Pagava, F. Stahly bei Jeanne Bucher*

Die Galerie Jeanne Bucher zeigte in ihrer Dezemberausstellung zum ersten Male eine größere Bilderauswahl des Malers *Jean Bertholle*, den man bisher besonders durch seine bemerkenswerten Bühnendekorationen kannte. Bertholle ist aber, obwohl seine Malerei sich zur Bühnendekoration eignet, vor allen Dingen ein Maler der Innenwelt. Für ihn ist die Malerei eine unumgängliche Sprache, in der jede Farbe, jeder Ton Träger einer magischen Deutung ist. Man möchte vor der Malerei Bertholles von einer surrealistischen Religiosität sprechen und wird sich an seinem Beispiel erstaunt bewußt, daß der Surrealismus nicht häufiger den Weg ins Religiöse gefunden hat. Vielleicht hat die materialistisch-psychoanalytische Haltung seiner Gründer diese natürlich gegebene Tendenz des Surrellen zum Transzendenten bisher willentlich vermieden. Die Georgierin *Vera Pagava* führt mit ihren mythischen, doch ganz unliterarischen Figurenkompositionen in eine Welt eisiger Leidenschaftlichkeit. Der Bildhauer *Etienne Martin* bewegt sich ähnlich wie Bertholle auf dem Grenzgebiete des Religiösen und Surrealistischen. Wie sich Etienne Martin in seiner kräftigen südfranzösischen Sprache ausdrückt: «Ich möchte Bildwerke schaffen, die uns einen heiligen Schrecken einjagen!»

*A. Magnelli bei René Drouin*

Der im Zeichen des Poetischen stehenden Gruppenausstellung bei J. Bucher könnte man die Ausstellung des Florentiners *A. Magnelli* bei René Drouin gegenüberstellen. Bei Magnelli, dessen Bilder vor zwei Jahren in Basel zu sehen waren, ist die Form nicht nur Mittel und Sprache, sondern sein formaler Selbstwert. (Soweit dies überhaupt möglich ist.) Jegliche Symbolik, jegliche Analogie oder Äquivalenz ist hier willentlich vermieden. Ein Viereck ist ein Viereck, ein Dreieck ein Dreieck, und unser geistiges Ver-

## Ausstellungen

<b>Basel</b>	Kunstmuseum Kunsthalle Galerie d'Art moderne	Wassily Kandinsky, Aquarelle und Zeichnungen Juan Gris - Georges Braque - Pablo Picasso Kurt Schwitters	28. Febr. bis 11. April 25. Febr. bis 21. März 28. Febr. bis Ostern
<b>Bern</b>	Kunstmuseum	Wiener Privatgalerien Czernin - Harrach - Schwarzenberg Cuno Amiet Friedrich Simon (1828-1862) Französische Meisterzeichnungen aus der Sammlung des Louvre	20. Dez. bis 31. März  22. Febr. bis 4. April 8. Febr. bis 14. März 14. März bis 30. April
	Kunsthalle Schulwarte	Sculpteurs contemporains de l'Ecole de Paris Beispiele für den Zeichenunterricht an Primarschulen	14. Febr. bis 29. März verlängert bis 15. März
	Galerie d'Art	Ascher Squares	28. Febr. bis 20. März
<b>Biel</b>	Galerie des Maréchaux	Edmond Bille	6. März bis 21. März
<b>Eribourg</b>	Musée d'art et d'histoire (Université)	Jean de Castella	28 févr. - 21 mars
<b>Genève</b>	Musée Rath	Section de Genève de la Société suisse des Beaux-arts	28 févr. - 21 mars
	Musée d'Ethnographie Athénée	L'art rustique des Alpes rhodaniennes Maurice Barraud M. I.-Ch. Goetz Mia Gielly	oct. - avril 28 févr. - 18 mars 20 mars - 15 avril 28 févr. - 20 mars
	Galerie Georges Moos	Gaston Vaudou	4 mars - 18 mars
<b>Lausanne</b>	Galerie Paul Valloton Galerie du Capitole	Marcel Stebler Raoul Domenioz	21 févr. - 11 mars 13 mars - 1 avril
<b>St. Gallen</b>	Kunstmuseum	Theo Glinz - Hans Looser - Emil Schmid	14. März bis 18. April
<b>Schaffhausen</b>	Museum Allerheiligen	Jakob Ritzmann	7. März bis 11. April
<b>Winterthur</b>	Kunstmuseum	Große Maler des 19. Jahrhunderts aus den Münchner Museen - Deutsche Maler des 19. Jahrhunderts aus der Stiftung Dr. Oskar Reinhart	16. Aug. bis 7. März
<b>Zürich</b>	Kunsthaus Graphische Sammlung ETH, Kunstgewerbemuseum	Heinrich Altherr Indische Miniaturen Lehrlingswettbewerb des städtischen Jugendamts II	15. Febr. bis 14. März 7. Febr. bis 11. April 29. Febr. bis 13. März
	Atelier Chichio Haller Galerie Neupert	Rolf und Vanda von der Lenne Aktbilder und Kompositionen zeitgenössischer Maler	5. März bis 24. März 7. Febr. bis 15. März
	Kunstsalon Wolfsberg Galerie Georges Moos Ausstellungsraum Orell Füssli Buch- und Kunsthandlung Bodmer	Walter Sauter - Max Truninger Französische Meister der Gegenwart Eugen Früh «Xylos» schweiz. Holzschnittkunst	4. März bis 27. März 26. Febr. bis 20. März 14. Febr. bis 20. März 4. März bis 14. April
<b>Zürich</b>	Schweizer Baumuster-Centrale SBC, Talstraße 9, Börsenblock	Ständige Baumaterial- u. Baumuster-Ausstellung	ständig, Eintritt frei 8.30 - 12.30 und 13.30 - 18.30 Samstag bis 17.00



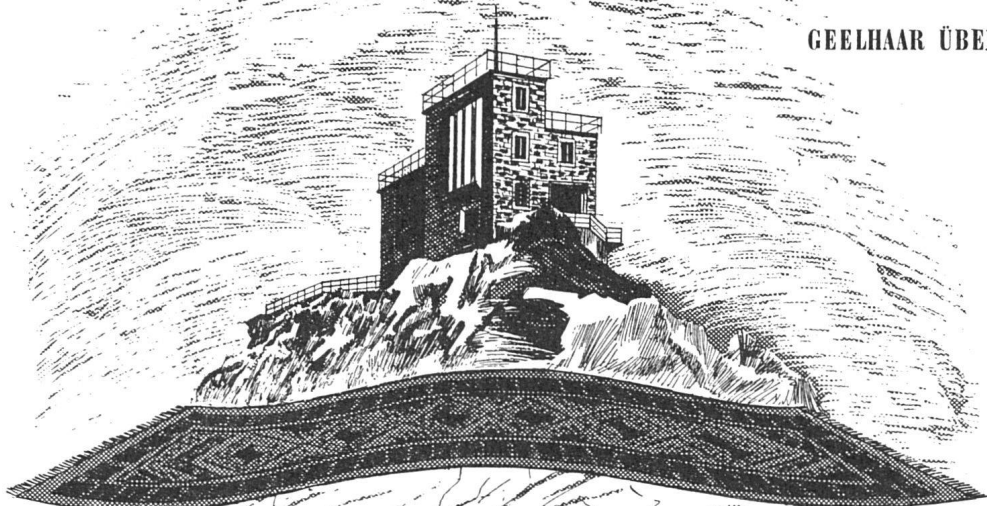
# F. BENDER / ZÜRICH

OBERDORFSTRASSE 9 UND 10 / TELEPHON 327192

*Feine Beschläge*

BESICHTIGEN SIE MEINE AUSSTELLUNG IN DER BAUMUSTER-CENTRALE ZÜRICH

GEEHHAAR ÜBERALL



## GEEHHAAR AUF 3575 m ü. M.

Einer unserer vielen tausend zufriedener Kunden ist auf dem höchsten bewohnten Punkt Europas, in der **Hochalpinen Forschungsstation auf dem Jungfraujoch.**

Im Hotel Berghaus, nicht viel weiter unten, finden Sie ebenfalls Teppiche von **Geelhaar**; dann auch auf Eigergletscher, und erst in den Scheidegg-Hotels, da sind wir mit unsern Teppichen seit Jahr und Tag vertreten. Wir dürfen ruhig sagen, **Geelhaar**-Teppiche finden Sie überall, selbst im verlorensten Winkel unseres schönen Landes, aber auch in Belgien, Holland, Italien, Marokko, Aegypten usw.

Einen kleinen Querschnitt über unsere alten ausländischen Hotelkunden gibt Ihnen die folgende Referenzliste:

Assuan: Cataract Hotel  
 Cairo: Shepheard's Hotel  
       Semiramis  
       Mena House  
 Cernobbio: Villa d'Este  
 Firenze: Excelsior Hotel Italia  
       Savoia  
       Grande Bretagne  
       Majestic  
       Minerva

Genova: Miramare  
 Noordwijck: Kurhaus Huis ter Duin  
 Luxor: Luxor Palace  
 Milano: Albergo Continentale  
 Napoli: Continentale  
       Excelsior  
       Grand Hotel  
 Ostende: Derby Hotel  
 Roma: Eden  
       Excelsior

Roma: Grand Hotel  
       Majestic  
 Stresa: Regina Hotel  
 Tanger: Rif Hotel  
 Jerusalem: King David  
 Venezia: Bauer Grünwald  
       Europa  
       Grandi Alberghi

*Teppichhaus*



W. Geelhaar AG., Bern . Thunstr. 7 (Helvetiaplatz)

Gegr. 1869

Tel. 210 58



*Die Teppichspezialisten für kleine und grosse Räume*

# Galban

## Tapeten

**Lichtecht, abwaschbar, desinfizierbar,**  
deshalb besonders geeignet für Hotels, Sanatorien und  
Spitäler

**Schöne gemusterte und einfarbige Tapeten**  
für Wohn- und Bürobauten

**Originelle Dessins und Stilmuster**  
für den gepflegten Wohnraum

Verlangen Sie die neue Galban-Kollektion mit den

## **Galban-Neuheiten 1948**

Besuchen Sie den Stand Nr. 3101, Halle VIII, an der  
Schweizerischen Mustermesse in Basel

Verkauf: Tapetengeschäfte V. S. T.

Fabrikation:

**GALBAN A.G. · BURGDORF**  
TAPETENFABRIK

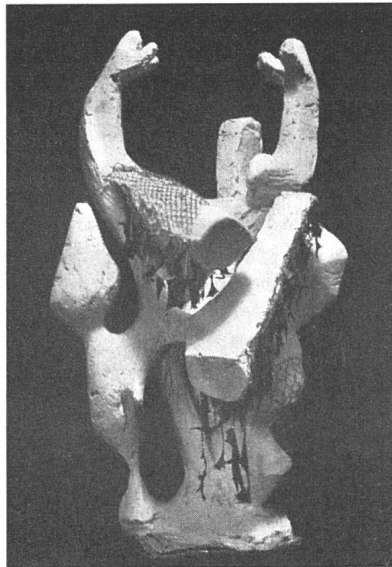
gnügen läßt sich nur aus der Wechselbeziehung dieser Formen oder farbigen Dimensionen ermitteln. Magnelli gehört mit Mondrian, Doesburg, Sophie Täuber-Arp zu jener Gruppe asketischer Künstler, die bis an die äußersten Grenzen des in der Kunst Möglichen vorgedrungen sind.

*F. Stahly*

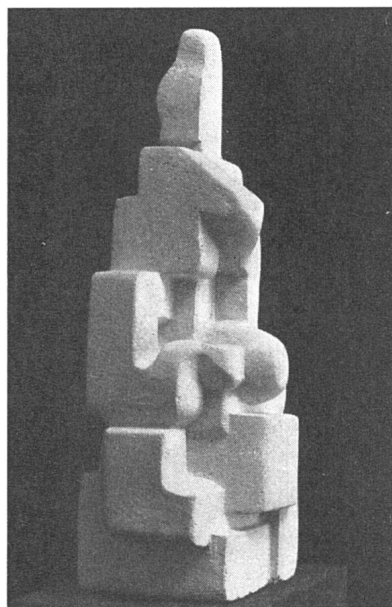
## Kunstnotizen

### Reinhold Kündig sechzigjährig

Am 15. Januar dieses Jahres beging der Zürcher Maler Reinhold Kündig seinen sechzigsten Geburtstag. Die Reihung von Sechziger-Feiern in den letzten Jahren, auf die das «Werk» mit Freude hinweist, zeigt, wie wesentlich für die schweizerische Malerei die Generation der zwischen 1885 und 1890 Geborenen ist. Kündig steht mitten in der eng verbundenen Gruppe von Zürcher Malern, die sich an Otto Meyer-Amden (geboren 1885) anreihen, zusammen mit Paul Bodmer (1886), Johann von Tscharnher (1886) und Hermann Huber (1888). Gemeinsam ist diesen Malern der Sinn für das Bleibende, eine Beschäftigung mit der plastischen Erscheinung im Raum, die zugleich Vergeistigung heißt, das Suchen nach dem gesetzvoll ponderierten Bildaufbau. Während seine Mitstreitenden vor allem auf die nahen und greifbaren Dinge, auf das Stilleben und die menschliche Gestalt hingewiesen wurden, wandte sich Reinhold Kündig früh der Landschaft zu. Aber auch für ihn existiert die Versuchung des Reisens nicht. Nicht der Wechsel der Szenerie ist es, der ihn zum Schaffen bewegt, sondern der Wandel des Ausdrucks einer einzigen, eng umgrenzten Landschaft, der Gegend um den Horgenberg und Hirzel, wo er schon seit Jahrzehnten lebt. Hier malt er, wie das wandelhaftige Wetter, wie die Tages- und Jahreszeiten über die Landschaft hinweg gehen. Die Zurückhaltung seiner Technik und die bedächtige Ruhe, die von dem beharrenden Gegenstande ausstrahlt, erlauben es ihm auch, Zwischenstimmungen zwischen Tag und Nacht zu fassen, deren künstlerische Gestaltung der Malerei nur in seltenen Momenten erlaubt ist. Bei Kündig sind sie legitim. – Die guten Wünsche und die Anteilnahme weiterer Kreise begleiten den Künstler in sein neues Lebensjahrzehnt. *h. k.*

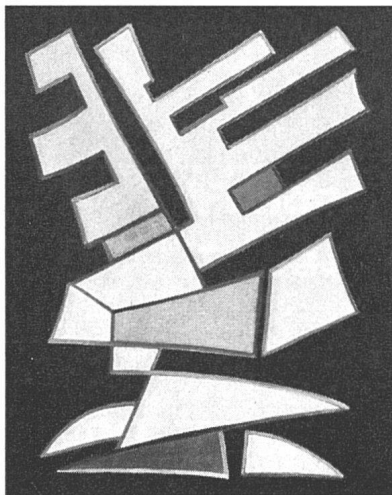


*Etienne Martin, Skulptur, Gips. Galerie Jeanne Bucher, Paris. Photo: Marc Vaux*



*François Stahly, Maya, Stein*

*A. Magnelli, Komposition. Galerie René Drouin, Paris. Photo: Marc Vaux*



## Wiederaufbau

### Wiederaufbau

Zu zwei Vorträgen

Am 25. Oktober 1947 sprach Hofrat Prof. Dr. *Karl Holey*, Rektor der Technischen Hochschule Wien, in der ETH, über den Wiederaufbau der durch den Krieg arg mitgenommenen für Österreich repräsentativsten Dombauten von Salzburg und Wien. Daß öffentliche Bauten, die derart im Mittelpunkt des religiösen und geistigen Lebens einer Stadtbevölkerung stehen wie diese beiden berühmten Gotteshäuser, so rasch wie möglich wieder instand gesetzt werden, ist an und für sich vollkommen richtig. Der Referent hat auch großen Wert darauf gelegt zu betonen, daß diese Bauarbeiten derart durchgeführt werden, daß sie keine wesentliche Beeinträchtigung bezüglich Baumaterialien und Arbeitskräften für die dringende Beschaffung von Wohnräumen bringen.

In äußerst lebendiger und sympathischer Weise erläuterte Prof. Holey alle mit der Wiederinstandstellung der beiden Bauwerke zusammenhängenden technischen und architektonischen Fragen und machte aus den enormen Schwierigkeiten praktischer Natur, welche die Arbeiten ständig beeinträchtigen, kein Hehl. Für den vollkommen abgebrannten Dachstuhl des Stephansdomes wird eine leichte Eisenkonstruktion verwendet; außerdem wird über den ganzen Bau eine feuerfeste Betondecke gelegt, die schon allein notwendig ist, um den dachlosen Bau gegen Durchnässung zu schützen. Im Innern wird alles Beiwerk, das im Verlaufe der Jahrhunderte hinzukam und das als unorganisch empfunden wird, beseitigt. Die zerstörten Glasfenster sind bereits durch solche aus leicht getöntem Glas in mosaikartiger Musterung ersetzt worden. Außer dieser Darlegung der in Ausführung begriffenen Arbeiten, berichtete der Referent in ausführlicher Weise über die wechselvolle Entstehungsgeschichte dieser beiden großartigen Bauten.

Am 26. Januar 1948 sprach in der ETH, Prof. *Adolf Abel* aus München, Lehrer an der Architekturabteilung der dortigen Techn. Hochschule (er sprach außerdem in Basel und Bern). Im Dritten Reiche in Ungnade gefallen, hatte Abel die Zeit nicht ungenützt vorbeistreichen lassen; er hat früh-

zeitig mit Wiederaufbaustudien für München begonnen. Daß diese Studien allerdings in einem recht einseitig deutschen Gesichtskreise entstanden waren, merkte man den Darlegungen an, was durchaus verständlich ist, wenn man bedenkt, wie hermetisch Deutschland während Jahren abgeschlossen war.

Prof. Abel griff einen städtebaulichen Grundgedanken heraus, nämlich, wie dem Fußgänger in der heutigen Stadt sein legitimes Recht auf Rücksichtnahme in der Verkehrsregelung zurückgegeben werden kann. Dieser Gedanke ist bekanntlich im modernen Städtebau durchaus nicht neu. Schon immer haben sich die Städtebauer modernster und mehr traditioneller Auffassung damit beschäftigt, die Verkehrswege bezüglich Anlage und Dimensionierung entsprechend den verschiedenen Verkehrsarten einschließlich Fußgänger zu differenzieren. Diese Grundforderung finden wir z. B. in den Vorschlägen Le Corbusiers in sehr konsequenter Weise enthalten, und zwar schon in seinen frühesten, aus den zwanziger Jahren stammenden Entwürfen für die Umgestaltung des Zentrums von Paris.

Prof. Abel sieht die Lösung darin, die Läden von der Straßenfront an die Innenseite der Baublockhöfe zu verlegen, um damit diese ausgekernten Freiflächen dem ungestörten Fußgängerstrom zur Verfügung zu stellen. Die Straßen sind demgegenüber ausschließlich für den Fahrverkehr bestimmt. Abel führte als idealen Fall Venedig an, wo der Fahrverkehr gewungenermaßen in den Kanälen verläuft und die Fußgänger die ruhigen Plätze und Höfe zur Verfügung haben. Eines ist zu bedenken: Im modernen Stadtbau will man doch die geschlossene Hofbebauung nach Möglichkeit vermeiden! Man denkt da unmittelbar an eine vollkommen andere und grundsätzlichere Lösung derselben Frage, an den Vorschlag von Arch. J. L. Sert für eine brasilianische Stadt, in der ein besonderes in sich geschlossenes Ladenzentrum geschaffen werden soll. Außerdem hat derselbe Architekt in seinem im Oktober ebenfalls an der ETH. gehaltenen Vortrag das Fußgängerproblem stark herausgehoben, jedoch mit einer völlig anderen, auf dem Prinzip der offenen Bebauung beruhenden Lösung.

Im zweiten Teil des Referates erläuterte Prof. Abel seinen Vorschlag für die Wiederinstandstellung von Münchens repräsentativem Stadtzentrum. Das Positive an diesem Vorschlag liegt wohl

in der starken Betonung des Räumlichen, und zwar wiederum in bezug auf den Fußgänger, welcher auf möglichst ungestörtem Wege durch dieses Gebiet, abseits des Straßenverkehrs, geführt werden soll.

Daß nun aber Prof. Abel diese Zentrumsprobleme gegenüber den mit dem realen Leben zusammenhängenden Fragen so stark in den Vordergrund rückte, hat doch viele Hörer stark überrascht. Man hat auch bedauert, daß es der Referent unterließ, auch nur mit wenigen Sätzen die Gesamtprobleme dieser Stadt zu berühren oder diese in Beziehung zu mehr generellen und grundsätzlichen Gesichtspunkten zu setzen. Und so hinterließ der an und für sich lebendige Vortrag dennoch den Eindruck, daß man sich in München zu einer betont antiquierierenden Wiederaufbaueinstellung bekennt und sich dadurch außerhalb der in anderen Ländern befolgten zeitgemäßen Auffassung, mit dem Wohnproblem im Mittelpunkt, stellt.

a. r.

## Nachrufe



Photo: R. Spreng SWB, Basel

### Dr. h. c. E. B. Vischer BSA †

Am 21. Januar dieses Jahres ist kurz vor Vollendung seines 70. Lebensjahres unser Kollege und Freund Dr. h. c. E. B. Vischer plötzlich hingerafft worden.

Ernst Vischer, Sohn des Architekten Ed. Vischer-Sarasin in der wohlbe-

kannten Firma Vischer & Fueter, war in Basel geboren; er studierte in München, Karlsruhe und Paris und trat dann, fast zu früh, in das väterliche Bureau ein, das er später mit seinem Bruder unter der Bezeichnung E. & P. Vischer weiterführte bis zu seinem nun erfolgten Tode.

Die Studienjahre in München – Hocheder und Pfann, Friedrich und August Thiersch, waren seine Lehrer – haben ihm menschlich wie beruflich viel bedeutet. Am nachhaltigsten aber war er beeindruckt von seinen Studien in Karlsruhe unter Karl Schäfer. Ihn hat Schäfer wie allen, die sich fortan Schäfer-Schüler nannten, die Augen geöffnet für das Echte, das Technisch-Saubere, den Sinn geschärft für das Grundsätzliche und die Verachtung eingepflegt für alles Scheinwesen, für allen Plunder.

Dieser Unterricht des «Gotikers» hat ihm die Hand geführt als er nach Abschluß der Studien an die Fertigstellung der Basler Rathaus-Erweiterung berufen wurde und war von entscheidender Wirkung bei all den Arbeiten – den Höhepunkt bildete die Münster-Restauration –, die ihm nun, zur Ausführung oder zur generellen Leitung, von der Verwaltung der evangelischen Kirche übertragen worden sind. Dieser Aufgaben hat sich Ernst Vischer mit besonderer Liebe und auch mit besonderem Verständnis angenommen. Diese Seite seiner Tätigkeit war es denn auch, die ihm den Titel eines Ehrendoktors der Basler Universität eintrug.

Aber das waren verhältnismäßig kleine Arbeiten gegenüber den großen Aufträgen, die ihm, seiner Firma, geworden sind. Die mannigfachen Bauten für das Gas- und Wasserwerk, Bauten für die chemische Industrie, für ein Versicherungsunternehmen, Privathäuser und schließlich der gewaltige Bau des Basler Bürgerspitals. Es waren Aufgaben – sie mochten nicht ganz in seiner Linie liegen –, denen er mit Gewissenhaftigkeit und Pflichtgefühl gedient hat.

Die besondere Dankbarkeit des Ingenieur- und Architektenvereins wie auch seiner Vaterstadt verdiente er sich damit, daß er die Bearbeitung des «Basler Bürgerhauses» übernahm. Unter einer Fülle von Objekten war zu wählen, war das Gewählte darzustellen, zu gruppieren und zu einem sinnvollen Ganzen zusammenzuordnen. Die drei schönen Bände des Basler Bürgerhauses werden immer ein persönliches, sichtbares Lebenszeichen des Verstorbenen bilden. Sein hilfsbereites und

# TRESOR DER FRISCHE

der neue  **Kühlschrank**  
ein **GENERAL  ELECTRIC** -Produkt

**Grösser, besser, schöner!**

Viel mehr Kühlraum! Unübertroffen grosser Nutzinhalt im Verhältnis zu Standfläche und Aussenmassen.

Alle Schikanen des neuzeitlichen amerikanischen Kühlschranks plus die einzigartigen konstruktiven Errungenschaften der **General-Electric**

Das hermetisch verschaltete G-E Kühlaggregat mit fünfjähriger Garantie.

Mehrere Grössen, Ausführungen und Preislagen für alle Bedürfnisse und Raumverhältnisse.

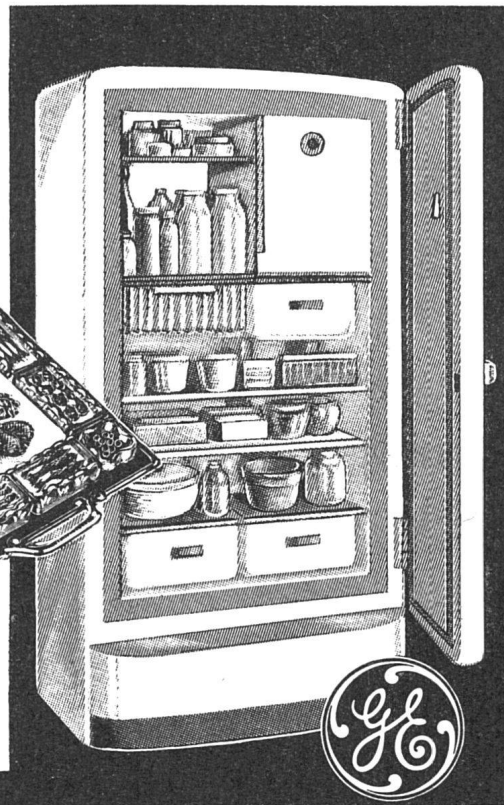
**Etwas vom Vollkommensten, was je für Kühlung geschaffen wurde!**

**NOVELECTRIC AG. ZÜRICH 22**

Claridenstrasse 25

Telephon 23 97 66

Offizielle **GENERAL  ELECTRIC** -Vertretung



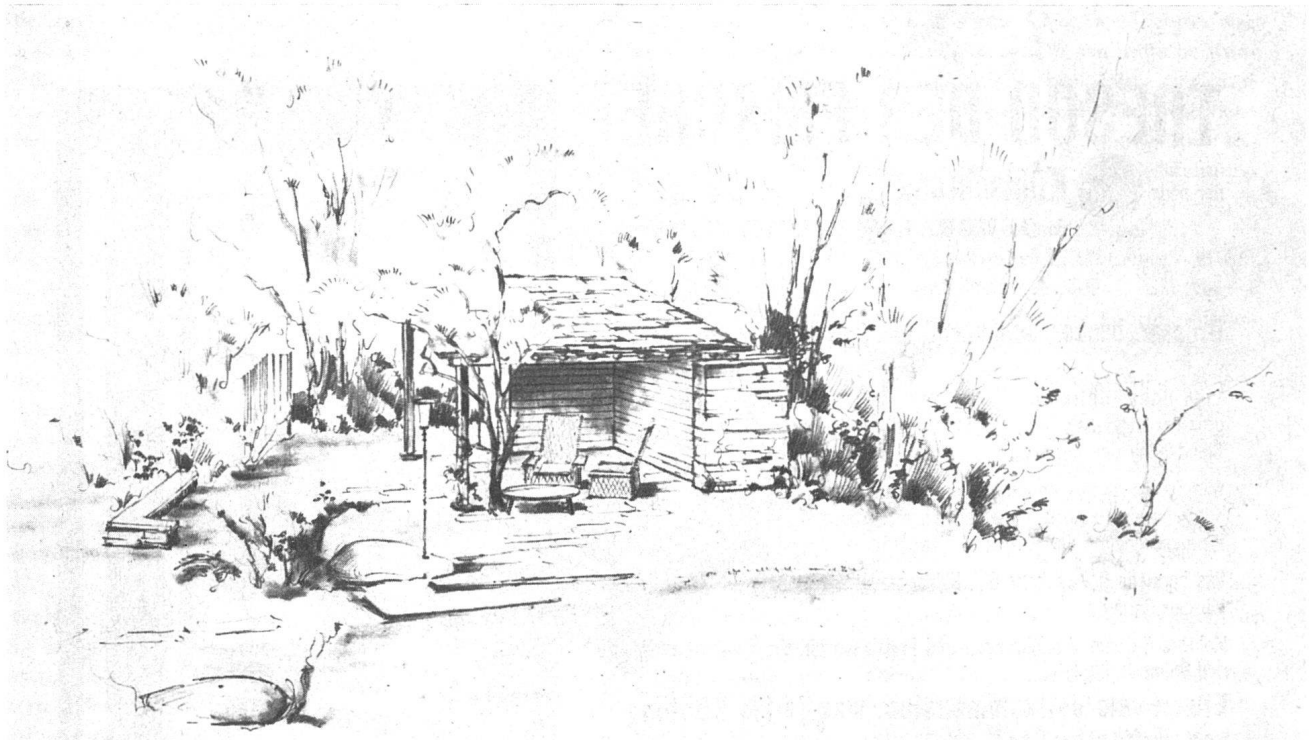
**Flachbedachungen  
Fundament-Isolierungen  
Terrassen-Abdichtungen**

**KASP. WINKLER & CIE., ZÜRICH-ALTSTETTEN**

Abt. für bituminöse, elastische Abdichtungen

Tel. (051) 25 53 43



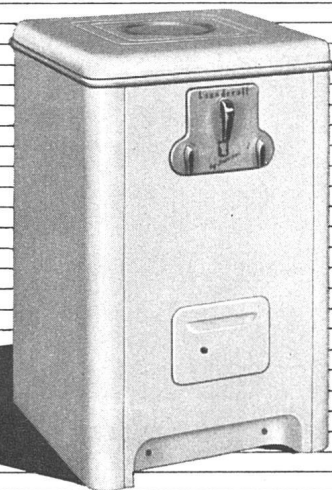


**CRAMER**  
GARTENARCHITEKTEN BSG SWB  
**SURBECK**

**ZÜRICH SUHR LUGANO**

**WIR PROJEKTIEREN UND BAUEN GÄRTEN IN DER GANZEN SCHWEIZ**

Rüeggli



## *Die vollautomatische Waschmaschine!*

In jahrelangen Versuchen wurden an der „Sabez-Launderall“ konstruktive Neuerungen erprobt, deren Vorteile ihr einwandfreies und müheloses Waschen gewährleisten.

Das vollautomatische Waschen ist eine der segensreichen Errungenschaften der modernen Technik. Auch Sie werden dafür begeistert sein, wenn Sie sich die „Sabez-Launderall“ im Betriebe vorführen lassen.

Die saubere Arbeitsweise dieses leistungsfähigen Waschautomaten wird Sie davon überzeugen, dass Sie sich ohne Bedenken für die Verwendung dieser einzigartigen Qualitätsmaschine einsetzen dürfen.

Bitte besuchen Sie uns bald, wir stehen Ihnen mit Auskünften jederzeit gerne zur Verfügung.

Generalvertretung für die Schweiz:  
**SANITÄR-BEDARF A-G. ZÜRICH 8**  
Kreuzstrasse 54      Telephon (051) 24 67 33

**Sabez-Launderall**

gütiges, von einer gewissen Scheu verdecktes Wesen werden im Andenken aller deren weiterleben, die ihm nahe getreten sind. *H. B.*

### Lilly Reich †

Wie wir erfahren, ist am 11. Dezember 1947 nach schwerem Leiden im 63. Lebensjahr die bekannte Berliner Architektin Lilly Reich gestorben. Ihr reiches Werk umfaßte Entwürfe für Möbel, Stoffe, Innenausstattung, die alle von großer Eleganz waren. Während vielen Jahren war sie die treue Mitarbeiterin von Mies van der Rohe.

## Bücher

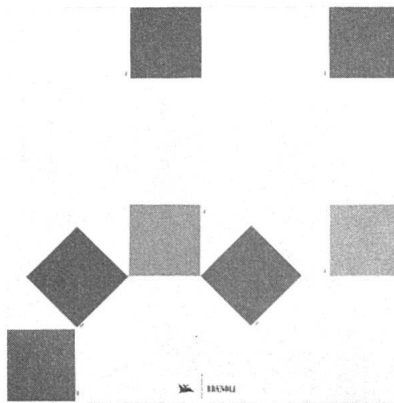
### Reginald G. Haggart: Recent Ceramic Sculpture in Great Britain

London 1946. John Tiranti

Eine Einleitung von 17 Seiten, die von zum Teil ganzseitigen zeichnerischen Reproduktionen nach Keramiken durchsetzt ist, gibt einen guten Überblick über die Geschichte der englischen Keramik bis zur Gegenwart. Die selbe Einleitung ist dann auch noch französisch und spanisch wiedergegeben. Auf 40 Seiten sind keramische Arbeiten reproduziert, die zum größten Teil innerhalb der letzten zehn Jahre entstanden sind. Dem Herausgeber liegt es daran, das ganze Ausmaß der Aufgaben und der Lösungen auf diesem Gebiet der Kleinplastik zu zeigen; aber er zeigt damit doch vor allem die beunruhigende Richtungslosigkeit. Nur wenige der Keramiker, von denen in diesem Bändchen Arbeiten vorgestellt werden, gestalten aus den Voraussetzungen ihres Handwerks und ihrer Aufgaben; die meisten scheinen vom Ehrgeiz beseelt zu sein, mit den Mitteln der Kleinplastik dasselbe zu sagen, was eben doch der Großplastik vorbehalten ist. Und nicht nur das: Sie imitieren so ziemlich jede künstlerische Bewegung der letzten Jahrhunderte, wobei sie einerseits allerdings das Rokoko, andererseits die Gedankenmalerei eines Max Klinger besonders vorzuziehen scheinen. Der wichtigste Eindruck, der sich aus der Gesamtheit der Reproduktionen ergibt: ein geistiger und stofflicher und formaler Eklektizismus, der sich mit virtuoser Bearbeitung des Materials verschwistert. *G. J.*

### Accordi cromatici

Tapeten-Farbkarte der Firma Braendli & Cie., Mailand



Die bekannte italienische Tapetenfabrik schweizerischen Ursprunges Braendli & Cie., Mailand, hat eine überaus nützliche und reizvolle Farbkarte herausgegeben. Der eine Teil umfaßt die gruppenweise Zusammenstellung der Farbtöne nach Intensitätsgraden in insgesamt 40 Abstufungen. Der andere, losgelöste Teil enthält einzelne Blätter mit in verschiedener freier Anordnung aufgeklebten individuell aufeinander abgestimmten Tonakzenten. Dadurch wird es dem Interessenten leicht gemacht, den Zusammenklang bestimmter Farbtöne zu überprüfen und die endgültige persönliche Wahl zu treffen. Es handelt sich um abwaschbare, lichtechte Tapeten, hergestellt mit Pigmentbeimischungen aus den Werken Ciba und Geigy. Das Papier weist gegenüber der normalen Durchschnittsqualität eine um 50 Prozent erhöhte Reißsicherheit auf. Die graphisch überaus anregende Kollektion wurde von Graphiker *Max Huber* (Zürich-Mailand) bearbeitet. Einige knappe Texte enthalten Hinweise auf den Wert der Farbe im Raum und über die richtige Auswahl und Zusammenstellung der Töne. *a. v.*

### Poètes à l'Ecart / Anthologie der Abseitigen

Herausgegeben von C. Giedion-Welcker. 272 Seiten mit 30 Abb. 19×19 cm. Verlag Benteli AG., Bern-Bümpliz, 1946. Fr. 16.-

Diese neuartige deutsch-französische Gedichtanthologie unterscheidet sich grundsätzlich von allen lyrischen Blütenlesen. Viel mehr als eine Sammlung irgendwelcher schönster Gedichte, ist sie eine Monographie durch das Original, ein Quellenwerk der jungen Dichtung seit dem späten 19. Jahrhundert.

In ihr erscheinen die Bemühungen, der Sprache neue Ausdrucksmöglichkeiten abzugewinnen, außerhalb der überlieferten metrischen, syntaktischen und logischen Bindungen Neuland zu finden. Es ist die Bewegung, die der Entwicklung in den bildenden Künsten, vor allem der Entstehung der abstrakten Kunst und des Surrealismus, parallel geht. In Deutschland ist es expressionistische Lyrik, die den Hauptanteil beiträgt; erst im Dadaismus entsteht eine unmittelbare Vorstufe des Surrealismus. Die französische Sprache dagegen schafft genaue Entsprechungen zu den Werken der Avantgarde in Malerei und Plastik. Der enge Zusammenhang wird dadurch noch deutlicher, daß nicht allein die literarischen Vorkämpfer der neuen Kunst, sondern die Künstler selbst, wie Arp, Chirico, Van Doesburg, Kandinsky, Klee, Picasso, Henri Rousseau und Schwitters, unter den Dichtern erscheinen.

Das umfassende Wissen, die allseitige Wachsamkeit, der Spürsinn und die Ausdauer, die hinter dieser Anthologie stehen, können nicht genug hervorgehoben werden. Auf die Aufnahme der bekanntesten und verbreitetsten Gedichte, wie der eines Apollinaire, Aragon, Breton, Eluard, eines Morgestern, Heym, Trakl, wurde verzichtet; dagegen erscheinen hier mit einzigartiger Sachkenntnis jene Dichter vereinigt, deren Werke vergessen, in Broschüren und Zeitschriften verstreut, nicht mehr aufzufinden und darum heute einzig wieder in dieser Anthologie greifbar sind. Dazu treten Bildnisse, knappe Kurzbiographien und Charakteristiken der Autoren, die den grundlegenden Dokumentarwert des Bandes noch wesentlich erhöhen. Ebenso durchdacht und aktuell ist die von Richard P. Lohse angeordnete typographische Präsentation des Bandes. *h. k.*

### Paul Artaria: Ferien- und Landhäuser

24,5×18 cm. 176 Seiten mit 216 Photos, 37 Zeichnungen, 200 Grundrissen und Schnitten. Verlag für Architektur, Erlenbach/Zürich, 1947. Fr. 25.-

Eine verlockende Aufgabe, über ein reizvolles und – geben wir zu – nicht wenig stacheliges Thema zu schreiben, ist hier zum Teil auf lustlose Art durchgeführt. Man wird das Gefühl nicht los, daß der Autor aus unerklärlichen Gründen moderne Beispiele eingefügt habe, die mit seinen eigenen Inten-

tionen nicht ganz übereinstimmen. Hingegen fehlen viele der besten uns bekannten Beispiele des Auslandes, während die schweizerische Vertretung relativ breit behandelt ist. Das Positivste an diesem Buch sind die einheitlich dargestellten Pläne, die wesentlich mehr aussagen als die meisten dazu gehörigen 106 Häuser.

Liebhaber von Strohdächern (von neuen!), von Steinplattendächern und von Flachdächern, Liebhaber des Colonial-Stils, von Tessiner Häusern, Chalets, Pfahlbauerhütten (mit und ohne Wasser, für Pfahlbauer oder Jäger), von Riegelhäusern und englischen Bruchsteinvillen bis zu einer vernünftigen modernen Architektur, sie alle finden hier etwas wie in einem Modejournal. Das ist sicher sehr liberal, und im Vorwort wird auch darauf hingewiesen, daß nicht überall die gleichen Häuser stehen könnten und müßten. Hingegen wird nicht angedeutet, wie und wo und unter welchen Umständen Land- und Ferienhäuser gebaut werden können, und wie das im gesamten dann aussehe. Dem Verlag, der sich sonst durch grundlegende Publikationen auszeichnet, und dem Autor, von dem wir eine Reihe besserer Bücher kennen, können wir in diesem Falle nicht mit gutem Gewissen zustimmen. *bill*

## Zeitschriften

### L'Architecture d'aujourd'hui Spanische Ausgabe

Seit Januar 1947 erscheint im Verlage Guillermo Kraft Ltda. S. A. Buenos Aires die bekannte Pariser Zeitschrift unter dem Titel «La Arquitectura de Hoy» in spanischer Sprache. Die Direktion bleibt nach wie vor in Paris und in den Händen von André Bloc und die Chefredaktion in denen von Pierre Vago. Die Aufmachung ist dieselbe wie im französischen Blatt, da offenbar dieselben Clichés verwendet werden. Diese Neuauflage trägt ohne Zweifel zur beträchtlich erweiterten Verbreitung dieser stets ausgezeichnet dokumentierten Architekturzeitschrift bei. In der Februarausgabe des ersten Jahrganges (1947) wird dem modernen schweizerischen Schaffen breiter Raum gegeben. Folgende Bauten sind darin ausführlich wiedergegeben: Schule Kornhausbrücke von A. H. Steiner,

Kirche Altstetten von W. M. Moser, Neue Aula der Universität Genf von J. Ellenberger, Kant. Bibliothek in Lugano von C. & R. Tami, Geschäftshaus in Zürich von O. R. Salvisberg. Holzhaus in Zürich von A. Roth, Schlachthausanlage Lausanne von Mayor, Chevalley, Thévenaz, Béboux, Mustermessehalle von P. Sarasin und H. Mähly, CIBA-Messepavillon 1946, von F. Bühler & N. Rick, Hallenbad Zürich von H. Herter. Diese Bauten wurden mit zwei Ausnahmen unserer Zeitschrift «Werk» entnommen. *a. r.*

## Bauchronik

### Bernische Bauchronik

#### Die PTT-Neubauten in Bern

Die Vorstudien zum Projekt der Postneubauten auf dem Areal an der Engehalde – zwischen Aare und Tiefenaustraße, unweit des Tierspitals gelegen – sind nun von der Direktion der eidgenössischen Baudirektion, wie von der Hochbauabteilung der PTT soweit gefördert, daß die definitiven Pläne von der bernischen Architektengemeinschaft Emil Hostettler BSA, Henri Daxelhofer BSA und Peter Indermühle ausgearbeitet werden konnten. Die Baupublikation ist erfolgt, und mit dem Beginn der ersten Bauetappe soll demnächst begonnen werden.

Geplant sind drei Bauten, die sich zu einer Einheit zusammenfügen. Der mittlere Teil umfaßt einen langgezogenen niedrigen Bautrakt von 110 m Länge, 26,50 m Breite und 10,00 m Höhe. Rechts und links davon erheben sich zwei Bauten von je 26,00 und 25,00 m Höhe. Beide erhalten außer dem Untergeschoß 5 ausgebaute Vollgeschosse. Als Konstruktion gilt Eisenbetonskelett mit Zwischenausmauerungen in Backstein. Der Kopfbau, stadtwärts gelegen, erhält zudem noch ein Attikageschoß mit Aufenthaltsraum für die Angestellten und einer Abwartwohnung. Dieser Block umfaßt 20 000 m<sup>3</sup> umbauten Raumes, wird zuerst in Angriff genommen und dürfte 2 000 000 Fr. kosten, während die drei Gesamtbauten eine Summe von 8 Millionen Franken für sich beanspruchen, inkl. Umgebungsarbeiten, Autowerkstätten, Garagen, Magazine, Waschräume, Lagerhallen, Räume für den Telefonbetrieb und Bureaux usw. werden hier angelegt.

### Die kommende Festhalle

Man erinnert sich daran, daß im vergangenen Monat Mai eine bernische Gemeindeabstimmung die Vorlage einer permanenten Festhalle für mehrere Millionen abgelehnt hat. Nun hat sich die Privatinitiative ans Werk gemacht und eine halbpermanente, viel billigere Halle projektiert, die sich bereits im Bau befindet. Die Fläche der Halle wird 104 m in der Länge und 62 m in der Breite betragen. Konstruktion in Holz, mit Herzbindern verspannt. Dachbelag und Verschalung aller Außenwände in Welleternit. Einschließlich der Empore von 1000 Sitzplätzen wird es im gesamten 8500 Plätze ergeben, dazu kommt noch die Bühne mit Raum für 3500 Personen. Am 31. Mai dieses Jahres soll der Bau vollendet sein, damit er auf das Eidgenössische Sängerfest und auf die Feierlichkeiten des «Bundesjahres» bereit steht. Architekt BSA Walter von Gunten ist der Projektverfasser. Der Kanton Bern bezahlt 300 000 Fr. daran, die Gemeinde Bern 200 000 Fr. je à fonds perdu. Totalkosten 1,4 Millionen.

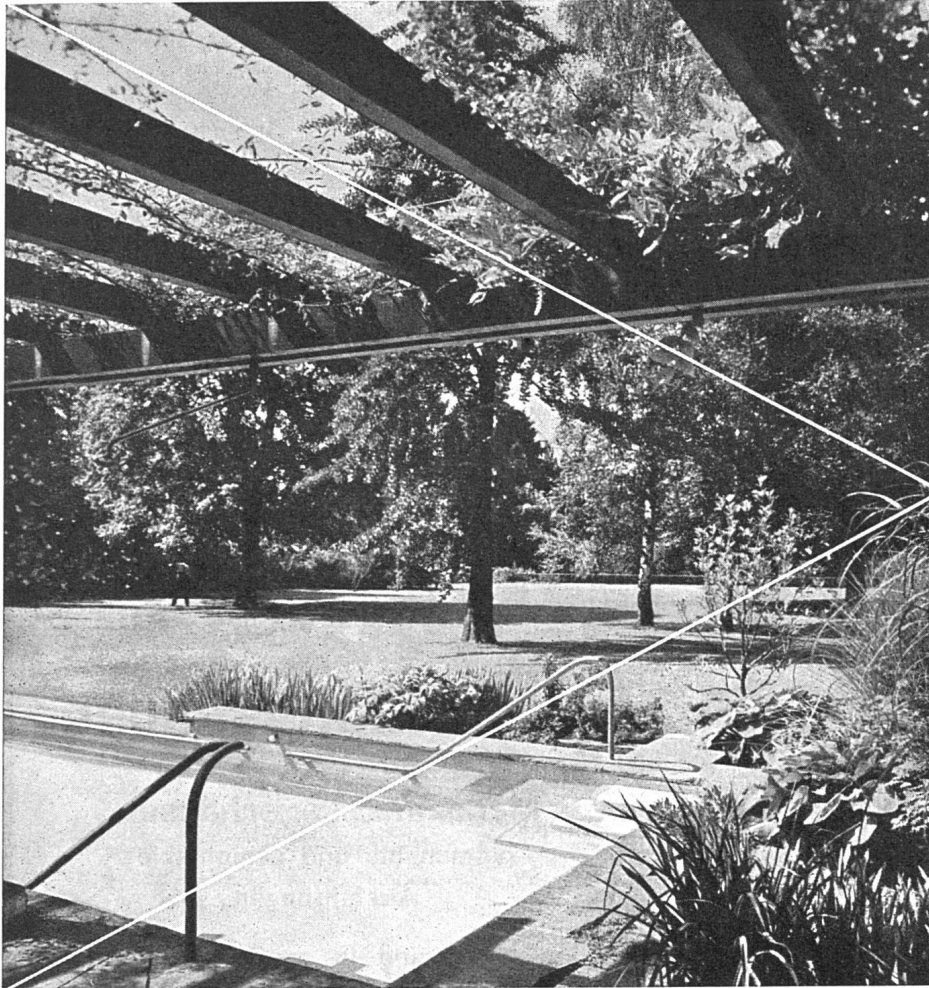
### Schnitzlerschule in Brienz

Dieser Neubau, seit vielen Jahren notwendig, weil der bisherige den Anforderungen längst nicht mehr genügte, wird nun kommendes Frühjahr in Angriff genommen. Konstruktion in Fleckwänden, im Sinne längst bewährter traditioneller Bauweise von Brienz. Im gleichen Gebäude wird auch die Geigenbauschule untergebracht. Kosten 800 000 Fr. Der Auftrag für Pläne und Bauleitung ist vom Regierungsrat an den Projektverfasser Hans Klauser BSA in Bern erteilt worden.

### Neuzeiliches Apartmenthaus

Zu erwähnen bleibt noch die Publikation eines Apartmenthauses im Lorrainequartier in Bern. Neben 28 Einzimmerwohnungen, 8 Zweizimmerlogis und 3 Wohnungen zu 4 Zimmern, werden in der Kopf- und Straßenseite des Baues Verkaufsläden und vermietbare Ateliers für Ärzte oder dergleichen eingerichtet. Der Baukomplex setzt sich aus einem Eisenbetonskelettbau und einem älteren umgebauten Wohntrakt zusammen. Die Einzimmer-Apartments erhalten je: Vorräum mit Garderobe, Badgelegenheit mit Toilette, Koch-Nische und großes Wohnzimmer. Bauherrin ist die «Ägertenhof AG.» mit Franz Trachsel als Architekt. *ek*

Garten- u. Landschaftsgestaltung  
Beratung und Ausführung  
Umänderung und Gartenpflege  
Lieferung aus eigenen Kulturen  
und Baumschulen in Zürich und  
Feldmeilen



Lohse SWB



## MERTENS & NUSSBAUMER

Gartenarchitekten BSG  
Zürich, Jupiterstrasse 1



Handdruck TAPETEN

*Kordleuter*  
Ag.

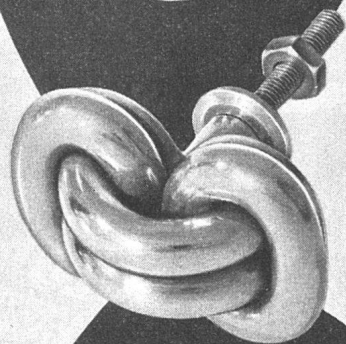
INNENDEKORATION / TALSTRASSE 11, ZÜRICH



neue

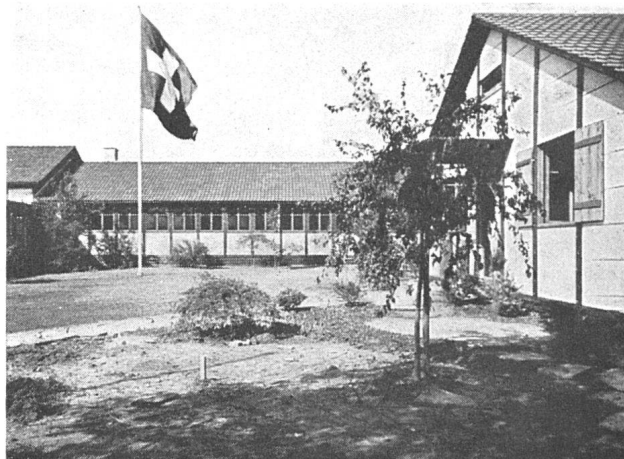
formen

sämtliche  
möbelbeschläge  
in  
metall  
und  
kunstharz



h a e r i n g e r + w i n t e r

zürich 3  
giesshübelstr. 108  
telephon (051) 33 53 06



**Durisol**

## Ausstellungshallen

**Magazine, Lagerhäuser,**  
permanente und demontable  
Ausführungen

sind rasch und in sauberer Bauweise  
durchführbar bei Verwendung von vor-  
fabrizierten Durisol-Elementen für Außen-  
mauern, Trennwände, Decken und  
Dachkonstruktion.

Gediegene Lösungen in Verbindung mit  
Tragskeletten aus

### **Holz-, Eisen und Eisenbeton**

Für massive Ausführungen belastungs-  
fähiges Mauerwerk aus Durisol-Hohl-  
kammersteinen, Großformathourdis und  
armierte Flachdachdielen für

**kurzfristig beziehbare Bauwerke**

mit vorzüglicher Wärmeökonomie.

**Durisol AG. für Leichtbaustoffe**  
Dietikon/Zch. Telephon (051) 91 86 65

## Hinweise

### Ausländische Arbeitskräfte

Architekten, die ausländische Arbeitskräfte (Deutsche ausgenommen) einzustellen gedenken, richten ein entsprechendes Gesuch an die Kant. Fremdenpolizei unter genauer Angabe der Personalien des Arbeitnehmers. Die Kantonale Fremdenpolizei verkehrt mit der Gemeinde des Arbeitgebers und dem betreffenden Arbeitsamt. Sind keine hiesigen Arbeitskräfte frei, so stellt die Kantonale Fremdenpolizei die Einreisebewilligung aus. Gestützt darauf erteilt das einschlägige schweizerische Konsulat das Einreisevisum. (Für Italiener braucht es einen Arbeitsvertrag, um die ital. Ausreisebewilligung zu erhalten.) Gegenwärtig suchen Stellen: 1 Italiener mit 3 Jahren Praxis; 1 Schwede, dipl. SAR, mit Praxis, 1 Engländer, als Volontär, schreibt und spricht fließend deutsch. Näheres kann beim Schriftführer BSA: R. Winkler, Talstraße 15, Zürich 1, Tel. 23 20 55 erfahren werden.

## Wettbewerbe

### Entschieden

#### Schulhaus in Thayngen

Das Preisgericht traf folgenden Entscheidung: 1. Preis (Fr. 2500): Ernst Gisel, Architekt, Zürich; 2. Preis (Fr. 2300): Dieter Feth, Architekt, Zürich; 3. Preis (Fr. 2100): Emil Winzeler, Architekt, Thayngen; 4. Preis (Fr. 1600): Paul Albiker, Architekt, Schaffhausen; ferner 1 Ankauf zu Fr. 900: Scherrer & Mayer, Architekten, Schaffhausen, und 1 Ankauf à Fr. 600: Albert Peyer, Architekt, Uster. Da keines der Projekte als Grundlage für die endgültige Lösung der Gesamtaufgabe in Betracht kommt, beantragt das Preisgericht, die drei ersten Preisträger mit der Überarbeitung ihrer Projekte zu beauftragen. Preisgericht: H. Ogg, Gemeinderat, Thayngen (Vorsitzender); A. Sauter, Schulpräsident, Thayngen; R. Christ, Arch. BSA, Basel; W. Henauer, Arch. BSA, Zürich; E. Boßhardt, Arch. BSA, Winterthur; Ersatzmänner: E. Steiger, Arch. BSA, St. Gallen; Th. Keller, Lehrer, Thayngen.

#### Primarschulhaus im Buchsee, Köniz

Das Preisgericht traf folgenden Entscheidung: 1. Preis (Fr. 3300): R. Heiz, Architekt, Bern; 2. Preis (Fr. 2900): Konrad Wolf, Architekt, Bern, Mitarbeiter: Max Brand, Architekt, Bern; 3. Preis (Fr. 2600): Moser und Weber, Architekten, Bern; 4. Preis (Fr. 2300): K. Keller, Architekt, Wabern; 5. Preis (Fr. 1900): E. Balmer, Arch. BSA, Wabern; sowie ein Ankauf zu Fr. 800: Rud. Verdun, Architekt, Bern. Das Preisgericht empfiehlt, den Verfasser des mit dem ersten Preis ausgezeichneten Entwurfes mit der weiteren Bearbeitung der Bauaufgabe zu betrauen. Preisgericht: W. Antener, Gemeindepräsident, Köniz (Vorsitzender); O. Büssard, Sekundarlehrer, Köniz; Fritz Hiller, Arch. BSA, Stadtbaumeister, Bern; Hans Müller, Arch. BSA, Burgdorf; Hermann Rüfenacht, Arch. BSA, Bern.

### Neu

#### Primarschulhaus mit Turnhalle und Kindergarten; Primarschulhaus im Stadthausgarten, Chur

Eröffnet von der Stadtverwaltung Chur unter den im Kanton Graubünden verbürgerten oder seit mindestens 1. Januar 1946 niedergelassenen Architekten schweizerischer Nationalität. Zur Prämierung von 4-5 Entwürfen für jede der beiden Schulhausanlagen stehen dem Preisgericht 2 mal 14 000 Franken und für Ankäufe und Entschädigungen weiterer Entwürfe Fr. 6000 zur Verfügung. Die Unterlagen können gegen Hinterlegung von Fr. 20 beim Stadtbauamt Chur bezogen werden. Preisgericht: Pfarrer Reber, Stadtschulratspräsident (Vorsitzender); J. Conrad, Baukontrolleur; N. Hartmann, Arch. BSA, St. Moritz; K. Kaufmann, Architekt, Kantonsbaumeister, Aarau; Stadtrat H. Ötiker, Arch. BSA, Zürich. Ersatzmann: M. Kopp, Arch. BSA, Zürich. Einlieferungstermin: 30. Juni 1948.

#### Landwirtschaftliche Wintereschulen in Frick und auf der Liebegg (Gränichen)

Eröffnet vom Regierungsrat des Kantons Aargau unter dem im Kanton Aargau heimatberechtigten oder mindestens seit dem 1. Januar 1947 niedergelassenen Architekten. Dem Preis-

gericht stehen für die beiden Wettbewerbe je Fr. 15 000 für Preise und Ankäufe zur Verfügung. Preisgericht: Regierungsrat A. Studler, Baudirektor; Regierungsrat F. Zaugg, Landwirtschaftsdirektor; A. Oeschger, Arch. BSA, Zürich; F. Scheibler, Arch. BSA, Winterthur; K. Kaufmann, Kantonsbaumeister. Die Unterlagen können gegen Hinterlegung von Fr. 20 bei der Aargauischen Baudirektion, Buchenhof, Aarau, bezogen werden. Einlieferungstermin: 24. Juli 1948.

### Internationaler Möbelwettbewerb

Das Museum of Modern Art in New York veranstaltet einen internationalen Wettbewerb für Möbel für die moderne Kleinwohnung. Die Wettbewerbsbedingungen können bei der Geschäftsstelle SWB, Börsenstraße 10, Zürich, eingesehen werden.

### Sportpark und Tribüne in der Pontaise, Lausanne

Eröffnet von der Stadt Lausanne unter den im Kanton Waadt heimatberechtigten oder seit mindestens 2. Februar 1947 niedergelassenen Architekten schweizerischer Nationalität. Dem Preisgericht stehen zur Prämierung von fünf bis sechs Projekten Fr. 15 000.- zur Verfügung. Fachleute im Preisgericht: René Bonnard, Arch.; Alphonse Laverrière, Arch.; Marc Monneyron, Arch., Stadtbaumeister; V. Muzzolini, Arch.; Adrien Tschumy, Ing.; Ersatzmänner: Robert Loup, Arch. und Etienne Rivier, Ing., alle in Lausanne. Die Wettbewerbsunterlagen können gegen Hinterlegung von Fr. 20.- beim Service des Bâtiments de la Ville, Escaliers du Marché 2, Lausanne (Postcheck II 395, Boursier communal, Lausanne), bezogen werden. Einlieferungstermin: 3. Mai 1948.

### Edifici amministrativi dello Stato Ticino

Possono partecipare al concorso: 1) gli architetti ticinesi e confederati iscritti all' O. T. I. A.; 2) gli architetti confederati regolarmente domiciliati nel Cantone almeno dal 1<sup>o</sup> gennaio 1946. Alla giuria è messa a disposizione la somma di 18 000 franchi per la premiazione di 5-6 progetti e 7 000 franchi per eventuali acquisti. Il bando e gli atti di concorso potranno essere ritirati presso il Dipartimento delle pub-

## Wettbewerbe

Veranstalter	Objekt	Teilnehmer	Termin	Siehe Werk Nr.
Gemeinderat Düringen	Erweiterungs- und Bebauungsplan der Gemeinde Düringen	Die im Kanton Freiburg heimatberechtigten, sowie die hier und in den angrenzenden Kantonen seit mindestens 1. Januar 1945 niedergelassenen Ingenieure, Architekten, Geometer und Techniker schweizerischer Nationalität	31. März 1948	Februar 1948
Direktion der Solothurner Kantonalbank	Solothurner Kantonalbank	Die im Kanton Solothurn heimatberechtigten oder seit 1. Januar 1947 niedergelassenen selbständigen Architekten schweizerischer Nationalität	31. Mai 1948	Dez. 1947
Stadtrat der Stadt Zürich	Bemalung des großen Erdgeschosses im Muraltengut, Zürich	Alle im Kanton Zürich verbürgerten oder seit mindestens dem 1. Juni 1946 niedergelassenen Künstler	31. Mai 1948	Nov. 1947
Stadt Lausanne	Sportpark und Tribüne in der Pontaise, Lausanne	Die im Kanton Waadt heimatberechtigten oder seit mindestens 2. Februar 1947 niedergelassenen Architekten schweizerischer Nationalität	3. Mai 1948	März 1948
Stadtverwaltung Chur	Zwei Primarschulhäuser in Chur	Die im Kanton Graubünden verbürgerten oder seit mindestens 1. Januar 1946 niedergelassenen Architekten schweizerischer Nationalität	30. Juni 1948	März 1948
Regierungsrat des Kantons Aargau	Landwirtschaftliche Winter-schulen in Frick und auf der Liebegg	Die im Kanton Aargau heimatberechtigten oder seit mindestens dem 1. Januar 1947 niedergelassenen Architekten	24. Juli 1948	März 1948
Hochbauamt des Kantons Tessin	Verwaltungsgebäude des Kantons Tessin	Die im O. T. I. A. eingeschriebenen Architekten des Tessins und der übrigen Schweiz, sowie die seit mindestens 1. Januar 1946 im Kanton niedergelassenen Architekten schweizerischer Nationalität	30. Juli 1948	März 1948

bliche costruzioni a contare dal 31 gennaio 1948, versando fr. 20.-. Giuria: Nello Celio, Consigliere di Stato, direttore del Dipartimento delle pubbliche costruzioni (presidente); Guglielmo Canevascini, Presidente del Consiglio di Stato; arch. FAS Bruno Giacometti, Zurigo; arch. FAS Walter Henauer, Zurigo; arch. Giuseppe Antonini, Lugano; arch. FAS Albert H. Steiner, Zurigo; arch. FAS Bruno Brunoni, Locarno. Consegna: 30 luglio 1948.

### Technische Mitteilungen

#### «Planopend»-Zeichnungsordner

Überall da, wo Zeichnungen und Pläne leicht und rasch zur Hand sein müssen, wird der neue Plan-Registrier-Apparat «Planopend», zu beziehen bei SSS Suter-Strehler Succrs. G. m. b. H., Zürich, zu einem unentbehrlichen Helfer, so für Architektur- und Ingenieurbüros, Bauverwaltungen. Die zu ordnenden Pläne werden mit einem Trägerstreifen mit Großlochung versehen und mittels dieses Trägerstreifens mit Lochung auf dem Planopend-

Apparat, einer Hängeregistratur, eingehängt und im Planschrank versorgt. Das Fassungsvermögen dieses 105 cm breiten Apparates schwankt je nach Größe der Pläne zwischen 300 und 1200 Zeichnungen. In Planschränken mit drei bis sechs hintereinander gestaffelten Apparaten, sowie Einbau der Apparate in bestehende Schrank- oder Gestellanlagen und damit auch Erstellung ganzer Archivanlagen. Die Vorteile sind mannigfaltig: Die Pläne sind aufgehängt, sie sind übersichtlich geordnet und können mit einem Griff geholt und versorgt werden.

#### Warmluftheizofen «Vencalor»

Der Warmluftheizofen «Vencalor» der Firma Soprochar SA., Lausanne, ist durch die niedere Temperatur seiner Ausströmungsoberfläche charakterisiert, d. h. die Hitze entspricht ungefähr derjenigen bei Heizkörpern der Warmwasser- oder Dampfheizungen mit niederem Druck. Die beschleunigte Zirkulation des Rauches einerseits und der Warmluft andererseits bewirken einen hohen Wärmeabgabekoeffizienten und damit eine vollständige Nutzbarkeit der Ausströmungsoberflächen.

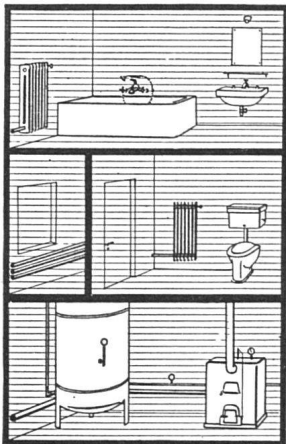
Ein schiefer Schüttelrost mit Widerhaken erlaubt ein Heizen mit den gebräuchlichen Brennmaterialien wie Anthrazit, Koks, Holz, Säge- und Hobelspäne usw. Diese Heizungseinrichtung eignet sich speziell zur billigen Erwärmung großer Räume (Kirchen, Versammlungs- und Wirtschaftslokale, Kinos, Werkstätten, Magazine, Garagen usw.). Der für Leistungen von 18 000 – 1 Mio WE/Std. gebaute «Vencalor» findet ebenfalls Anwendung in Fällen, wo große Quantitäten Warmluft notwendig sind (Schwitzstuben, Trockenräume usw.).

### Berichtigungen

#### Oskar Schlemmer und Otto Meyer-Amden

Durch ein Versehen unterblieb in Heft 1/1948 der Vermerk, daß der Beitrag «Oskar Schlemmer und Otto Meyer-Amden» von Prof. Hans Hildebrandt ein Kapitel aus einer demnächst im Verlag Müller und Kiepenheuer, München-Stuttgart erscheinenden *Monographie* über Oskar Schlemmer darstellt.

*Sie planen —  
ich installiere*



**HausSPRECHER Zürich**

Pflanzschulstrasse 37 Telefon 23 23 65

SANITÄRE INSTALLATIONEN  
HEISSWASSER-VERSORGUNGSANLAGEN  
ZENTRALHEIZUNGEN

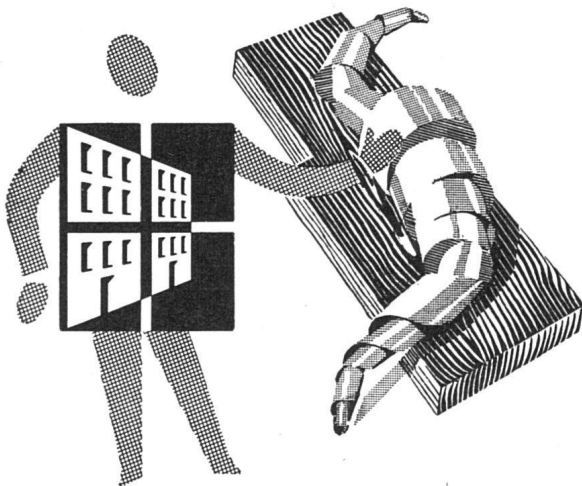


# Gamma- TREPPEN

in  
*Granitin-Hartkunststein*  
bürgen für  
*Qualität*

**O. GAMMA** Kommandit-Gesellschaft ZÜRICH  
Telefon 45 17 25 • Seestrasse 336

**GÖHNER TÜREN+  
FENSTER NORMEN**  
verbilligen das Bauen



Bei der Normtypen-Fabrikation werden Maschinen und Material auf das Rationellste ausgenützt. Der Verschchnitt, sowie jede unproduktive Arbeit sind auf ein Minimum herabgesetzt. Die dadurch erzielten Einsparungen kommen ganz dem Kunden zugut.

**ERNST GÖHNER AG. ZÜRICH**  
Hegibachstr. 47 Tel. (051) 24 17 80  
BERN BASEL ST. GALLEN GENÈVE



BELEUCHTUNG

*Baumann, Koelliker*

ZÜRICH, SIHLSTR. 37



# FRIGORIT KORK

*Platten  
Schalen  
Schrot*

Das hochwertige Material für Isolierungen gegen Kälte und Wärme. Unempfindlich gegen Feuchtigkeit und Erschütterungen, dauerhaft und volumenbeständig.

Mit Frigorit-Kork isolierte Bauten bieten gesundes und behagliches Wohnen. Solche Bauten sind warm auch bei sparsamer Heizung.

## Korksteinwerke A.G. Käpfnach-Horgen



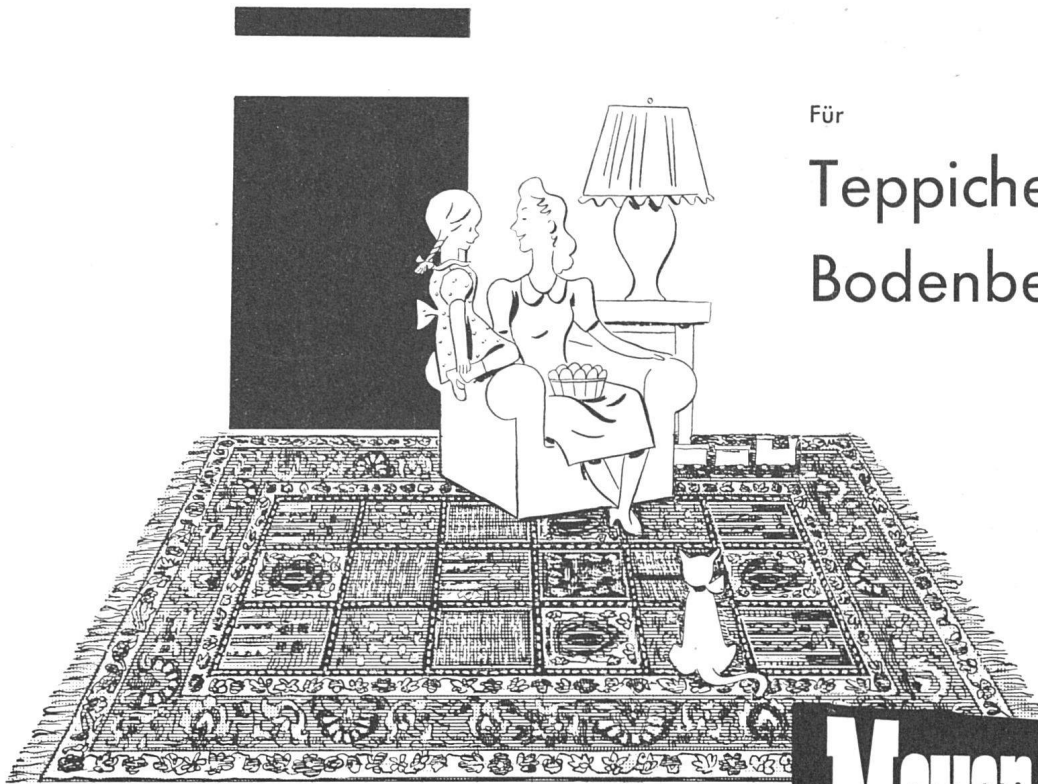
**Maison de Boer  
Luzern, 1935**

Vitrinensockel in poliertem, schwarzem Basaltolit, Bodenplatten in gerauhtem, granithartem Basaltolit

**Fassaden-  
Verkleidungen  
Treppenanlagen  
Bodenbeläge  
in Basaltolit**



**Spezialbeton AG. Staad (St. Gallen) Kunststeinwerke** Tel. (071) 4 19 34



Für

Teppiche  
Bodenbeläge

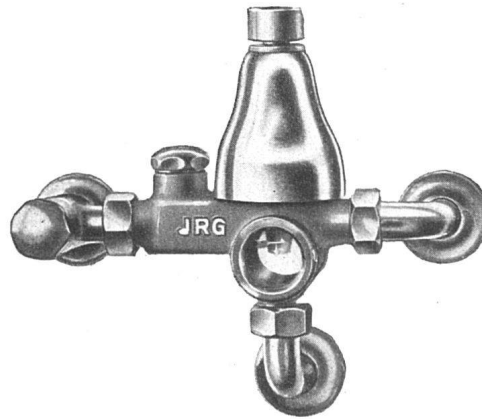
Gleiches Haus in Bern

**Meyer-Müller**

& Co. AG., ZÜRICH  
BEIM CENTRAL

**JRG**

Für die gediegene Installation die gediegene Armatur



**Boiler-Sicherheitsgruppe Nr. 80**

Rückschlag- und Sicherheitsventil mit Eckhähnen und Eogenraccords für Unterputzmontage

**J.+R. Junzenhauser**  
Armaturenfabrik **SISSACH**

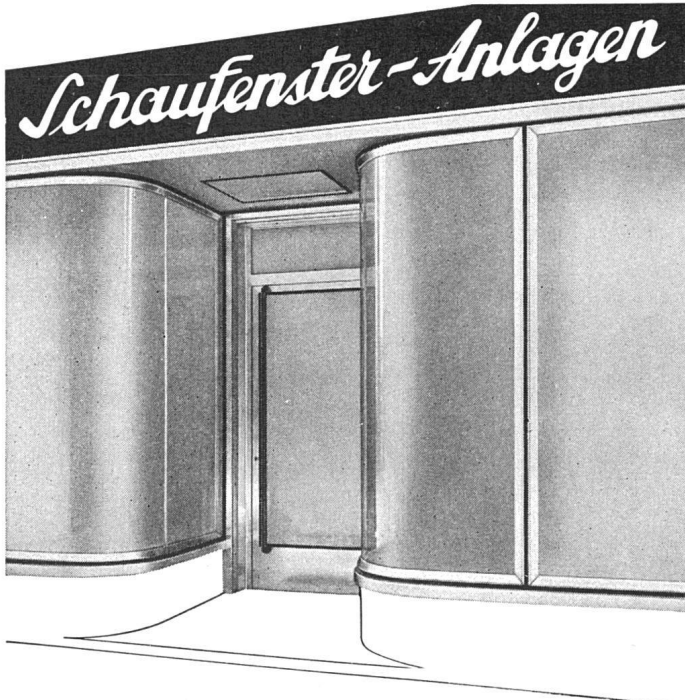
TEL. (061) 7 44 71

FABRIK FÜR ELEKTROTHERMISCHE APPARATE TEL. (064) 236 91

# Hahnen



**R. Nussbaum & Co A.G.**  
 Armaturenfabrik Olten Tel. 5 28 0  
 Zürich Dufourstraße 29 Tel. 32 88 80  
 Basel Clarastraße 17 Tel. 275 90



Ausführung in Eisen, Anticorodal  
 eloxiert, in Naturton oder gefärbt  
 Eingänge mit Scherengittern  
 Rolläden und Rollgitter „Stabil“

**GEBR. TUCHSCHMID**  
 FRAUENFELD • ZÜRICH

**MEILIT**  
 schützt  
 vor  
**Schimmel**

Zahlreiche Atteste  
 berufener Fachleute  
 beweisen, daß Meilit  
 der erste, zuverlässige  
 Wirkstoff gegen  
 Schimmel jeder Art  
 ist.

**FRITZ BAUMANN'S ERBEN**  
 ZÜRICH 2 MUTSCHELLENSTRASSE 125 TEL. 45 14 05

Solid in der Ausführung,  
zweckmäßig und schön in der Form



## Waschherd ganz aus Kupfer

für Holz- und Kohlenfeuerung  
Auch für Gas und elektr. Heizung

**MERKER AG. BADEN**



### *Das Geschenkbuch für den Architekten*

GIUSEPPE DELOGU

## ITALIENISCHE BAUKUNST

Eine Anthologie vom 12. bis 19. Jahrhundert

520 Seiten mit 300 ganzseitigen Kunstdruckbildern  
In Leinen gebunden Fr. 32.50

Eine Fortsetzung und Ergänzung der «Italienischen Malerei» und «Italienischen Bildhauerei». Neben jeder der in vollendetem Kunstdruck wiedergegebenen Abbildung bekannter und unbekannter Meisterwerke findet der Beschauer einen knappen Text: eine kurze Biographie der Künstler, sowie beschreibende und kritische Erläuterungen zu den in typischen Beispielen vertretenen Bauwerken.

Durch die Buchhandlungen zu beziehen

FRETZ & WASMUTH VERLAG AG.  
IN ZÜRICH



Sessel Nr. 3146

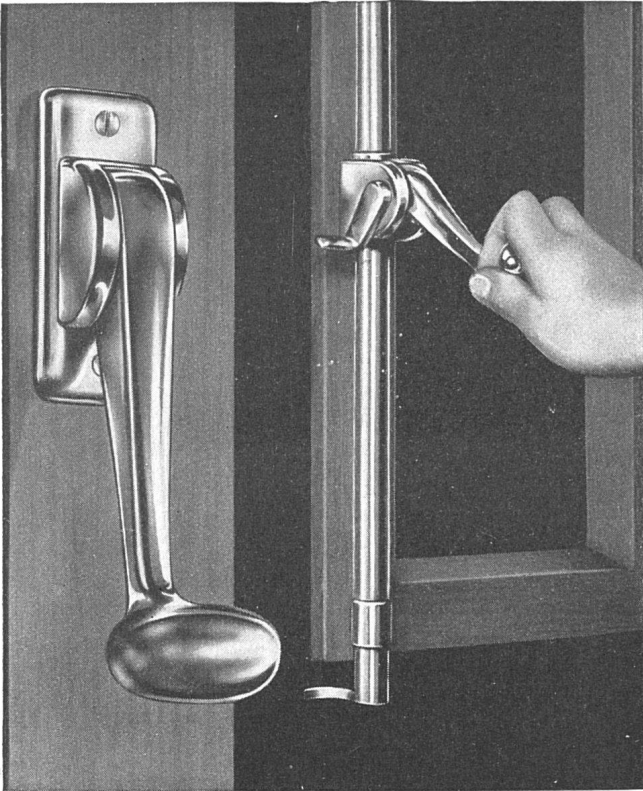
## Stahlrohr-Wohnmöbel

für das moderne Heim und Büro in  
diversen Modellen und Ausführungen,  
formschön, sauber und hygienisch  
Verkauf nur durch Wiederverkäufer

## Basler Eisenmöbelfabrik AG.

vorm. Th. Breunlin & Co.  
Sissach Tel. (061) 744 61





Pat. Fenster- und Türbeschläge / Oberlichtöffner  
 Offerten und Prospekte durch  
**METALLBAU KOLLER AG., BASEL**  
 Holestraße 85/89    Telephon (061) 33977



Durex-Einfaßapparat

**J. Zumstein**

Papeterie bei der Urania  
 Uraniastraße 2    Zürich 1    Tel. (051) 23 14 66



**ELEGANZ  
 PRÄZISION**

DIE WAHRZEICHEN ALLER  
 KUGLER-ARMATUREN



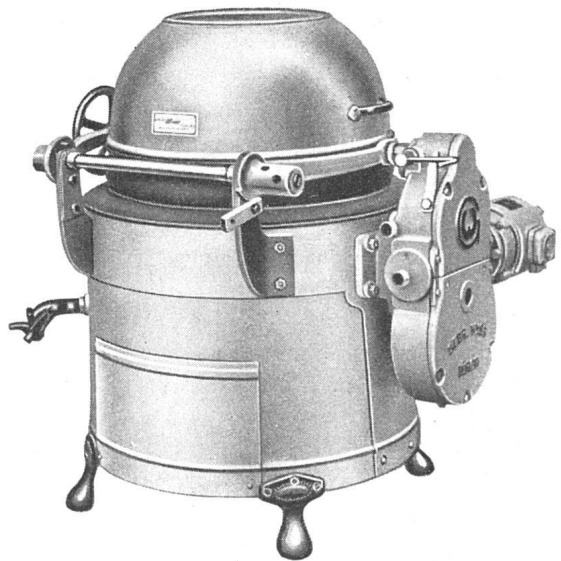
**KUGLER**

METALLGIESSEREI UND  
 ARMATURENFABRIK A.G.

ZÜRICH/GENÈVE

Für große Ansprüche immer

**Wyss - Waschmaschinen!**



**Gebrüder Wyss**

Büron/Luzern

*Le Rêve*



*Le Rêve . . . toujours Le Rêve*

La cuisinière idéale  
**Le Rêve S.A. Genève**

**TAPETEN** <sup>AG</sup>/<sub>6</sub>  
*Spezialhaus*  
*für*  
*Vorhänge & Innendekoration*  
EIGENE HANDDRUCK-STOFFE UND TAPETEN  
ZÜRICH, FRAUMONSTERSTR. 8 TEL. 25 37 30  
VIS A VIS NATIONALBANK

**Eternit**  
**WELLPLATTEN**  
die ideale Bedachung  
von Verkleidung  
**INDUSTRIE-BAUTEN**  
ETERNIT A.G. NIEDERURNEN TEL. (058) 4 15 55

MD

- norm** Ventilationseinsätze
- norm** Garagetore
- norm** Schuhroste
- norm** Estrichtreppen

**norm** Lichtschachtroste

**norm** Kellerfenster

**norm** Brief- und Milchkasten

**norm** Kohleneinwürfe

**norm** Bauteile

**BILLIGER  
BESSER  
RASCHER**

Verlangen Sie unseren Katalog.  
**METALLBAU AG.**  
ZÜRICH-ALBISRIEDEN  
T. 27 06 76



**Gartenschirme  
Gartenmöbel  
Storenanlagen  
Fahnen / Flaggen**

Projekt  
Ausführung  
Reparaturen

**SCHALTEGGER-HESS**

Zürich, Poststraße 5

Winterthur



**Feuerungsbau AG., Zürich**

Hohlstraße 35 (Kollerhof) – Telefon 27 12 17

Über 25jährige Erfahrung im Bau von

## Ölfeuerungen

für alle Zwecke: Vollautomatische Anlagen für Villen, Mehrfamilien- und Geschäftshäuser, usw. – Industrie-Anlagen für Dampfkessel, Industrie-Ofen, Trockenanlagen

**Weiss**  **+ Grossenbacher**  
**Winterthur**      Neuwiesenstraße 8  
Telephon 2 14 59

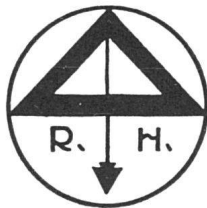
Unternehmung für elektrische Anlagen und Telephon

Beleuchtungskörper und elektrische Apparate  
Zuverlässiger Reparaturen-Dienst

**Gesucht per 1. April für Tochter eine kaufmännische Lehrstelle**

**auf Architekturbureau in Zürich.**  
3 Jahre Sekundarschule, 1 Jahr Welschlandaufenthalt.

Offerten unter Chiffre 10 an Verlag Werk, Winterthur



**Richard Hess & Co.**  
**Zürich und Winterthur**

Marmor- und Steinindustrie  
Bau- und Plattenarbeiten  
in allen Gesteinsarten

**Paul Gsell & Söhne**

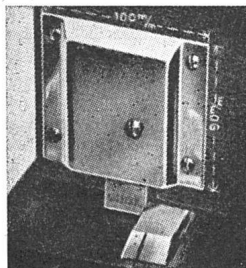
Chem. Bau- und Möbelbeizerei

**Zürich**

Pappelstraße 20, Telephon (051) 33 22 40

**Spezialgeschäft  
für Holzoberflächenbehandlungen**

Ausführungen in der ganzen Schweiz



**Wismer  
pat. Türsteller**

in den Eisenwarenhandlungen erhältlich oder bei

**Jul. Wismer & Söhne Zürich 4**

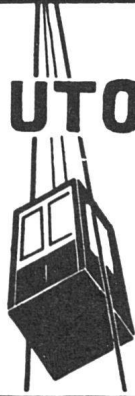
Müllerstraße 43    Telephon (051) 23 68 94

**Sonnenstoren  
Rolladen  
Gartenschirme**  
*Fabrikation und alle Reparaturen*  
**Mertzluff**  
GEGR. 1865  
T. 32 22 84  
26 Rindermarkt  
**ZÜRICH**  
Besteinggerichtete Spezialwerkstätte

# Aufzüge & Hebezeuge UTO

lösen alle Transport-Probleme

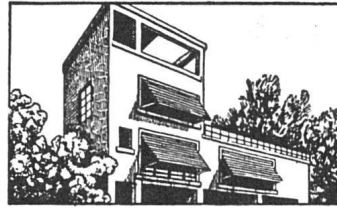
*Man verlange Offerten und Ingenieurbesuch*



**Aufzug- & Kranfabrik A-G, Zürich 9, Tel. 55.310**

Neue Telefon-Nr. 25 53 10

# HARTMANN



**Rolladen  
Sonnenstoren  
Garagetore  
Schaufenster-  
anlagen**

**HARTMANN & CO. AG., BIEL**  
Rolladenfabrik und Eisenbau

Filialen in Zürich Tel. 23 19 17  
Bern Tel. 5 13 11 Lausanne Tel. 2 69 97

## Für das Flachdach

beziehen Sie Teerdachpappe, teerfreie Dachpappe «Beccoid», Asphaltisierplatte «Beccoplast» mit Juteeinlage, Klebmassen durch

**Beck & Cie., Pieterlen**

Fachmännische Beratung

## Heizung und Lüftung

Modernisierung alter Heizsysteme

Sanitäre Anlagen

**Ernst Ettmüller, Winterthur**

Telephon 26107

Materialien für:

### Edelputz «Jurasit»

in vielen Farben und für alle Strukturen

### Hart-Innenputz

(Referenz: Neubau Kantonsspital Zürich)

### Bærodur-Hartbeton-Belag

### Kunststein- und Vorsatzbeton

empfiehlt die Vertrauensfirma

**Terrazzo- & Jurasit-Werke AG.  
Bärschwil**

## Isolierungen

### aus Zellenbeton

Flachdächer / Baukonstruktionen / Kühlräume

Sofort lieferbar / Billiger als Kork

Erste Referenzen

**Favre & Co. AG., Wallisellen**

**TRIVERS**  
HOCHDRUCK-STAMPF-ASPHALT-PLATTEN

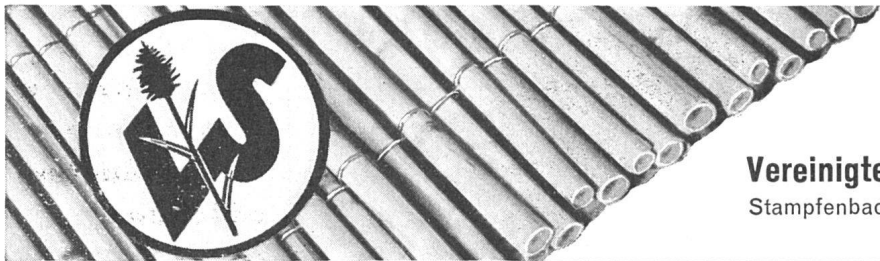
das beste Material für stark beanspruchte Fabrikböden

**BAUBEDARF ZÜRICH AG.**  
ZÜRICH

**BACKSTEINE**  
und **ZIEGEL** von

Keller & Cie. AG. PFUNGEN	Ziegelei Paradies Station SCHLATT
Dachziegelwerk FRICK	Ziegelfabrik KÖLLIKEN AG.





## Schilfrohwergewebe

wieder prompt lieferbar

**Vereinigte Schilfwebereien Zürich**

Stampfenbachplatz 1, Telefon (051) 28 43 63

## Jakob Kowner

Elektro-Ingenieur, Zürich 1  
Torgasse 4, Telefon 32 57 54

Projektierung  
und Ausführung  
elektrischer Anlagen  
Elektrische Apparate  
Beleuchtungskörper  
Kochgeschirre

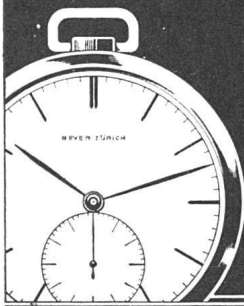
## Alfred Sauter AG.

Wuhrstraße 31-37, Telefon 33 34 22

Zürich 3

Gipsergeschäft  
Kunststeinfabrik  
Steinhauergeschäft

QUALITÄTS UHREN



UHREN  
**BEYER**

BAHNHOFSTRASSE 31  
ZÜRICH  
GEGR. 1800

HORLOGERIE · PENDULERIE · REPARATUREN



**KRAMER & CIE. A.G.**

HOCH-TIEFBAU

ZÜRICH 4

BADENERSTRASSE 130 TEL. 23 29 92

Alle Bau-  
Arbeiten!

## Aufzüge August Lerch Zürich I

Oetenbachgasse 5, Tel. 23 30 00

## ISOLATIONEN

gegen Kälte- und Wärmeverluste an  
Apparaten und Leitungen, gegen Schall  
und Erschütterungen. Liefern und Ver-  
legen aller guten Isoliermaterialien.

**Karl Werner, Isolierwerk AG.**

Zürich-Basel-Bern-Lausanne-St. Gallen  
Telephon (051) 46 82 29 Gegr. 1877

**WEBER** HEINRICH  
ZÜRICH · BADENERSTRASSE 652 · TELEPHON 25.52.40  
ERSTELLT SÄMTLICHE ELEKTRISCHEN INSTALLATIONEN

ING. ELEKTRISCHE  
UNTERNEHMUNGEN

