

# Wohnhaus an der Schlossbergstrasse in Zollikon : Architekt Hans Leuzinger, Zürich und Glarus

Objektyp: **Group**

Zeitschrift: **Das Werk : Architektur und Kunst = L'oeuvre : architecture et art**

Band (Jahr): **23 (1936)**

Heft 4

PDF erstellt am: **25.09.2024**

## **Nutzungsbedingungen**

Die ETH-Bibliothek ist Anbieterin der digitalisierten Zeitschriften. Sie besitzt keine Urheberrechte an den Inhalten der Zeitschriften. Die Rechte liegen in der Regel bei den Herausgebern.

Die auf der Plattform e-periodica veröffentlichten Dokumente stehen für nicht-kommerzielle Zwecke in Lehre und Forschung sowie für die private Nutzung frei zur Verfügung. Einzelne Dateien oder Ausdrucke aus diesem Angebot können zusammen mit diesen Nutzungsbedingungen und den korrekten Herkunftsbezeichnungen weitergegeben werden.

Das Veröffentlichen von Bildern in Print- und Online-Publikationen ist nur mit vorheriger Genehmigung der Rechteinhaber erlaubt. Die systematische Speicherung von Teilen des elektronischen Angebots auf anderen Servern bedarf ebenfalls des schriftlichen Einverständnisses der Rechteinhaber.

## **Haftungsausschluss**

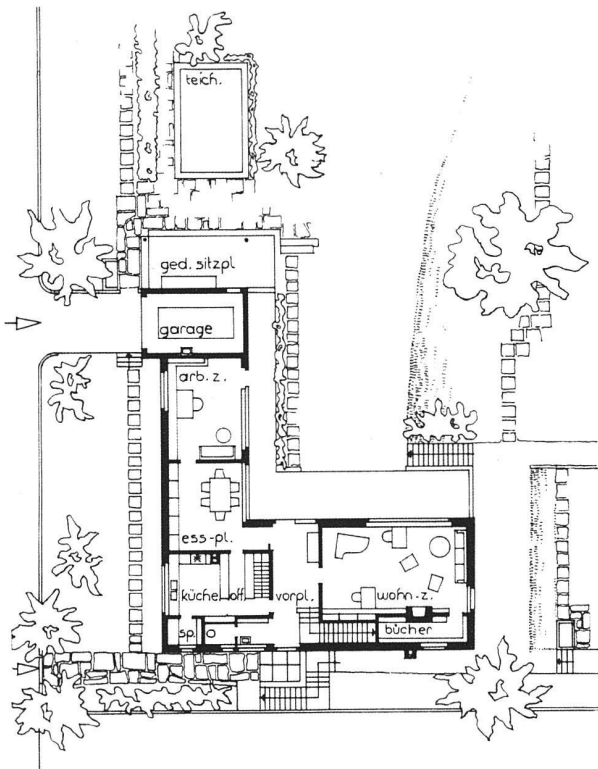
Alle Angaben erfolgen ohne Gewähr für Vollständigkeit oder Richtigkeit. Es wird keine Haftung übernommen für Schäden durch die Verwendung von Informationen aus diesem Online-Angebot oder durch das Fehlen von Informationen. Dies gilt auch für Inhalte Dritter, die über dieses Angebot zugänglich sind.



Nordostecke des Wohnzimmers

Vorplatz, Blick nach Süden

Erdgeschoss und Lageplan 1:400





Wohnhaus an der  
Schlossbergstrasse  
in Zollikon (Zürich)  
Hans Leuzinger, Architekt BSA  
Zürich und Glarus

Westwand des Wohnzimmers  
Blick aus dem Esszimmer gegen Westen

Wohnhaus an der  
Schlossbergstrasse in Zollikon  
erbaut 1933

Auf leicht nach Westen geneigtem Hang oberhalb Zollikon, in altem Baumbestand mit Blick auf den See. Zweigeschossiger Haupttrakt und eingeschossiger Nebentrakt bilden einen gegen Einblick von der Strasse geschützten, sonnigen Gartenplatz, der in engstem Zusammenhang mit dem Vorplatz steht, welcher beim Betreten des Hauses zuerst durchschritten wird. Auf ein grosses Wohnzimmer wurde Wert gelegt, während die übrigen Räume bescheiden dimensioniert sind.

Die Aussenmauern bestehen aus Backsteinmauerwerk, 25 cm stark, auf der Innenseite isoliert mit 6–10 cm starken Bimsbetonplatten; Decken aus armiertem Beton; als Bedachung dreilagiges «Asfaltam»-Dach auf Beton, mit äusserem Wasserablauf.

Innenausbau: Die Wände sämtlicher Wohnräume sind in Kalkputz abgerieben und mit Mineralfarben gestrichen; die Wände sämtlicher Schlafräume mit Drapeaulin bespannt. Decken zum Teil Kalkabrieb, zum Teil Gipsputz. Als Fussbodenbelag in sämtlichen Wohn- und Schlafräumen eichene Langriemen; in Halle und Essplatz Klinker.

Fotos: Gotthard Schuh SWB, Zürich-Zollikon.





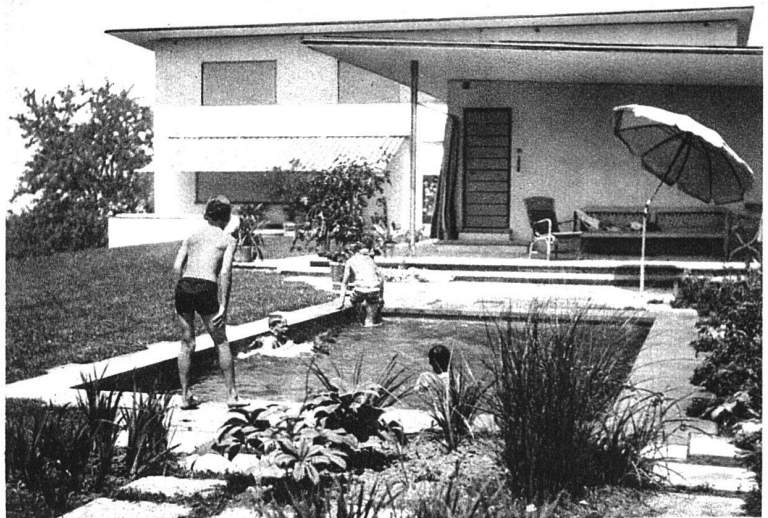
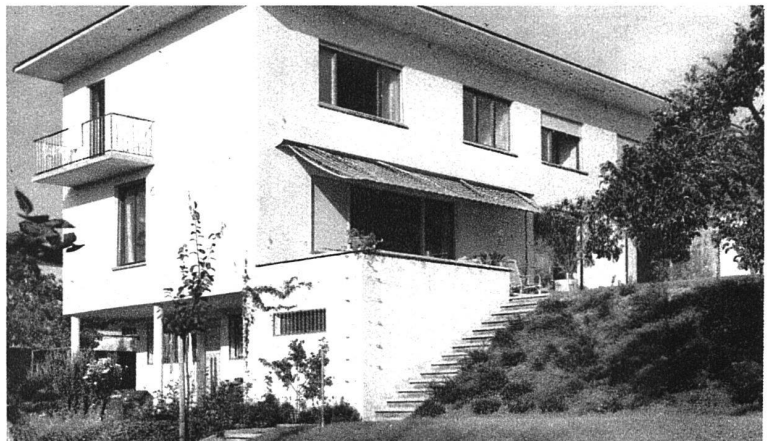
**Wohnhaus an der Schlossbergstrasse  
in Zollikon (Zürich)**

Hans Leuzinger, Architekt BSA, Zürich und Glarus

oben: Ansicht aus Süden, rechts der längs der  
Schlossbergstrasse gelegene Flügel

Mitte: Ansicht aus Südwesten

unten: Südseite, der Teich vor dem  
gedeckten Sitzplatz



Keller- und Obergeschossgrundriss 1:400

