

Der Pilz des Monats 10 : Rotbraune Rasentrüffel = Le champignon du mois 10 : la truffe de tulasne = Il fungo del mese 10

Autor(en): **Kathriner, Paul**

Objektyp: **Article**

Zeitschrift: **Schweizerische Zeitschrift für Pilzkunde = Bulletin suisse de mycologie**

Band (Jahr): **86 (2008)**

Heft 6

PDF erstellt am: **24.09.2024**

Persistenter Link: <https://doi.org/10.5169/seals-935841>

Nutzungsbedingungen

Die ETH-Bibliothek ist Anbieterin der digitalisierten Zeitschriften. Sie besitzt keine Urheberrechte an den Inhalten der Zeitschriften. Die Rechte liegen in der Regel bei den Herausgebern. Die auf der Plattform e-periodica veröffentlichten Dokumente stehen für nicht-kommerzielle Zwecke in Lehre und Forschung sowie für die private Nutzung frei zur Verfügung. Einzelne Dateien oder Ausdrucke aus diesem Angebot können zusammen mit diesen Nutzungsbedingungen und den korrekten Herkunftsbezeichnungen weitergegeben werden. Das Veröffentlichen von Bildern in Print- und Online-Publikationen ist nur mit vorheriger Genehmigung der Rechteinhaber erlaubt. Die systematische Speicherung von Teilen des elektronischen Angebots auf anderen Servern bedarf ebenfalls des schriftlichen Einverständnisses der Rechteinhaber.

Haftungsausschluss

Alle Angaben erfolgen ohne Gewähr für Vollständigkeit oder Richtigkeit. Es wird keine Haftung übernommen für Schäden durch die Verwendung von Informationen aus diesem Online-Angebot oder durch das Fehlen von Informationen. Dies gilt auch für Inhalte Dritter, die über dieses Angebot zugänglich sind.

Rotbraune Rasentrüffel

PAUL KATHRINER

Dieses Jahr haben wir einige Hypogäen gefunden, Ascomyceten sowie auch Basidiomyceten. Die vorgestellte Art zählt zu den Ascomyceten. In Europa sind noch vier weitere *Hydnотrya*-Arten bekannt, Sporenzeichnungen (P. Reil) wurden in der SZP 3/2001 von Peter Buser veröffentlicht.

Am 19. Juli 2008 haben wir bei einer Wanderung 0,5–1 cm grosse Pilze ohne Stiel gefunden. Beim Anschnitt zeigten sich gekammerte Fruchtkörper welche ich *Hydnотrya* zuordnete. Unter dem Mikroskop konnten Asci festgestellt werden, allerdings hatten die noch jungen Pilze keine Sporen ausgebildet. Dank einem reichlichen Fund konnte über mehrere Wochen genügend Untersuchungsmaterial nach Hause gebracht werden. Am 4. August 2008 haben wir an einem bereits bekannten Trüffelstandort unter anderem auch *H. tulasnei*

entdeckt. So war eine Untersuchung der Pilze in allen Entwicklungsstadien möglich.

Hydnотrya tulasnei (Berk.) Berk. & Broome

Fruchtkörper > 0,5–3–5 cm rund bis oval, gelbbraun bis rotbraun, ein Drittel aus der Erde ragend, hirntartig gewunden und gefaltet.

Gleba > Mehrfach gekammert mit labyrinthförmigen Gängen, die teilweise ins Freie führen (vor allem unten). Trama der Trennwände dickfleischig, jung zart rosa, mit zunehmender Reife fleisch- bis dunkelrot mit weissem, flaumigem Hymenium.

Sporen > 20–30 µm ohne Ornamente, reif rötlichbraun, rundlich, grob warzig mit Placken und Lappen.



Junge Fruchtkörper ohne Sporen in den Asci
Jeunes fructifications sans spores dans les asques

Paraphysen > 5–9 µm breit, zylindrisch, septiert, einige mit leicht verdickter Spitze, die Asci stark überragend.

Fundort und Ökologie

Sarnen OW, Glaubenberg, westlich vom Schlierentalwald 1670 m ü.M.

Sarnen OW, Glaubenberg östlich vom Schlierentalwald 1670 m ü.M.

Sarnen OW, Glaubenberg, Jänzi, Alp Siwlenbrunnen 1650 m ü.M.

In Fichtenwäldern im Wurzelbereich lebender und toter Bäume (*Picea abies*) an Wegrändern oder direkt auf Wanderwegen, sowie Erosionsstellen, oft an Strünken entwurzelter Bäume. Bei allen Stanorten haben wir verwitterten Sandstein festgestellt.

Diskussion

Wir haben Pilze aller Reifegrade gefunden, und dabei interessantes festgestellt: Die Sporen sind

zuerst rund, farblos, dann mit einem dicken rot-braunen Ring versehen und erst bei völliger Reife entstehen die wulstigen Auswüchse. Die Sporenanordnung der Asci (jung irregulär-biseriat, alt monoseriat) trennt die Art sicher gegen die andern Arten der Gattung. Die Sporenreife dauert nach unseren Erkenntnissen vier Wochen. Wir haben kleine, meist gruppenweise zusammen wachsende Fruchtkörper und grosse allein wachsende Exemplare festgestellt. Die Pilze treten lange vor der Reife an die Oberfläche und stellen das Wachstum ein. Wir konnten einen starken Befall von Insekten beobachten.

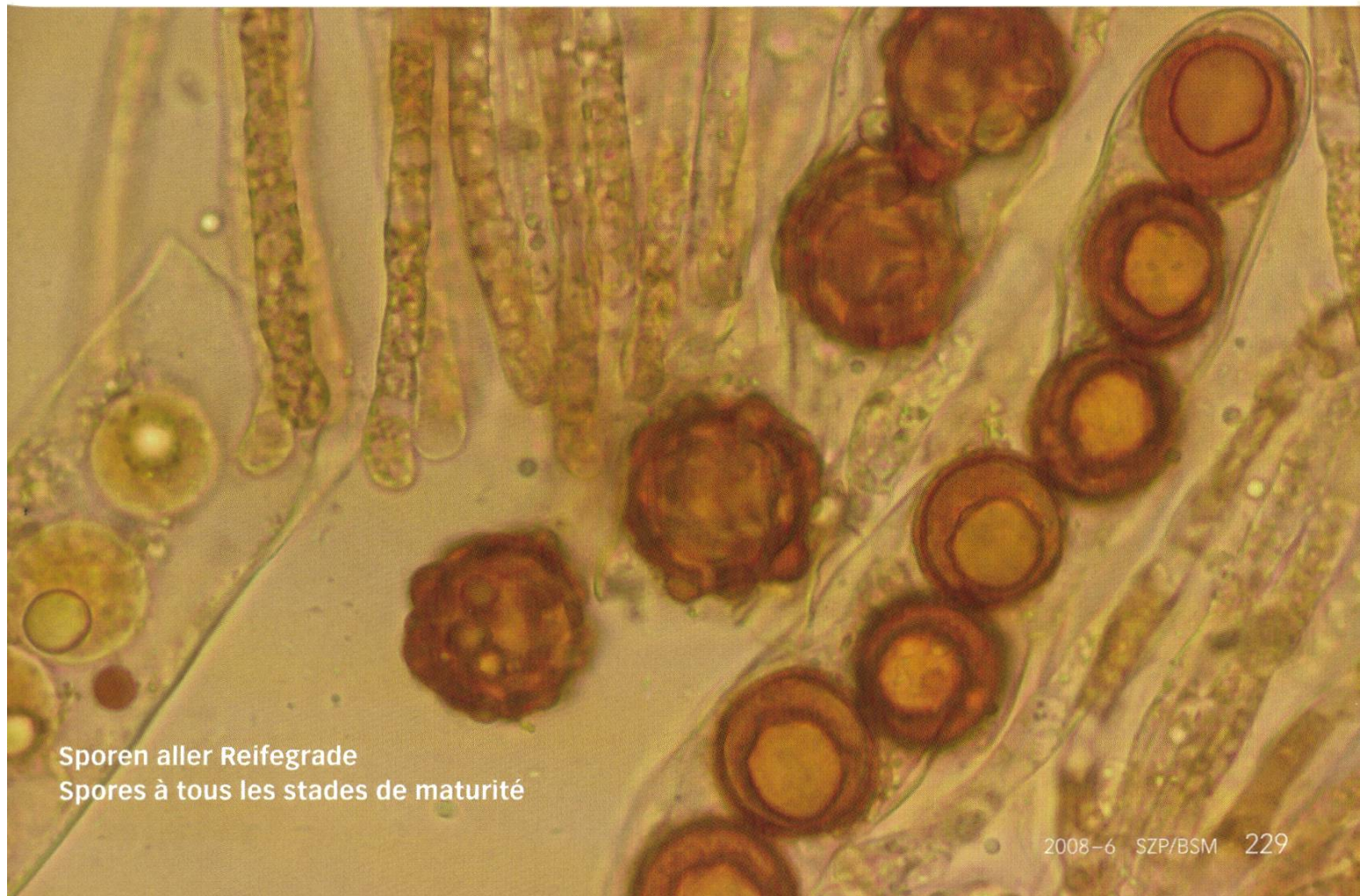
Dank

Für die Hilfe bei der Bestimmung danke ich Herr René Flammer. Ein besonderer Dank gilt Herr Peter Reil, der mir seinen 1999 veröffentlichten Bestimmungsschlüssel zur Verfügung stellte.

LITERATUR | BIBLIOGRAPHIE

BUSER P. 2001. Zwei bemerkenswerte Ascomycetenfunde aus dem Diemtigtal BE: *Gyromitra accumbens* (Rahm) Harmaja und *Hydnotria cerebriformis* Harkness. Schweizerische Zeitschrift für Pilzkunde 79: 91–95.

MONTECCHI A. & M. SARASINI 2000. Funghi Ipogei d'Europa. A.M.B., Trento.



Sporen aller Reifegrade
Spores à tous les stades de maturité

La Truffe de Tulasne

PAUL KATHRINER

Cette année, nous avons découvert quelques champignons hypogés, ascomycètes comme basidiomycètes. L'espèce présentée ci-dessous fait partie des ascomycètes. En Europe, il existe encore quatre autres espèces d'*Hydnotrya* connues, leurs dessins de spores (P. Reil) ont été publiés dans le BSM 3/2001 par Peter Buser.

Le 19 juillet 2008, au cours d'une excursion, nous avons trouvé un champignon sans stipe de 0,5 à 1 cm. En le coupant, les fructifications montraient un corps caverneux que l'on put classer dans les *Hydnodrya*. Sous le microscope, les asques encore jeunes, n'avaient produit encore aucune spore. Grâce à de nouvelles trouvailles abondantes, nous avons pu récolter assez de matériel pour l'examiner au microscope. Le 4 août 2008, nous avons découvert entre autres, sur quelque stations de champignons hypogés, d'autres espèces, dont *H. tulasnei*. Il y avait ainsi possibilité d'étudier cette espèce à tous les stades de son évolution.

Hydnotrya tulasnei (Berk.) Berk. & Broome

Fructifications > 0,5-3-5cm, rondes à ovales, brun jaune à brun rouille, un tiers de la fructification sortant de terre, d'allure cérébriforme, enroulé et replié.

Gleba > Locellée, lacuneuse, avec des traces labyrinthiformes qui parfois conduisent vers la surface (surtout sur la base de la fructification). Trame des parois de séparation charnue, jeune d'un rose tendre, puis avec la maturité, d'un rouge chair soutenu jusqu'à rouge foncé, avec un hyménium blanc, duveté.

Spores > 20-30 µm, sans ornementation, mûres brun rougeâtre, sphériques, grossièrement verruqueuses avec des parties lisses et des lobes.

Paraphyses > 5-9 µm de largeur, cylindriques, septées, quelques-unes montrant un apex légèrement élargi, les asques dépassant fortement.

Station et écologie

Sarnen OW, Glaubenberg, à l'ouest de la forêt de Schlieren, 1670 m d'alt.

Sarnen OW, Glaubenberg à l'est de la forêt de Schlieren, 1670 m d'alt.

Sarnen OW, Glaubenberg, à Jänzi, lieu-dit Alp Siwlenbrunnen, 1650 m d'alt.

Dans une forêt d'épicéas, proche des racines d'arbres morts et vivants (*Picea abies*) à côté d'un chemin forestier ou directement sur le sentier, à des endroits d'érosion, souvent sur les troncs déracinés. Sur toutes les stations, nous avons aperçu du sable sédimentaire.

Discussion

Nous avons découvert des fructifications à tous les stades de maturité. Grâce à cela, nous avons pu constater des choses intéressantes. Les spores sont tout d'abord rondes, hyalines, puis elles sont pourvues d'un anneau rouge brun épais. C'est seulement à leur maturité qu'elles apparaissent ornées de leurs excroissances renflées. L'organisation des spores dans l'asque (jeunes irrégulièrement bisériées, puis dans l'âge monosériées) sépare avec sécurité cette espèce des autres du même genre. A notre connaissance, la maturité des spores dure quatre semaines. Nous avons constaté que les petites fructifications croissent en groupes serrés alors que les fructifications plus grosses croissent de manière isolée. Les champignons remontent longtemps vers la surface et entament leur croissance. Nous avons de plus constaté un fort envahissement d'insectes.

Remerciements

Ma reconnaissance est acquise à M. René Flammer pour son aide à la détermination de cette récolte. Des remerciements tout spéciaux sont adressés à M. Peter Reil, qui a mis à ma disposition sa clé de détermination publiée en 1999.

Littérature voir le texte en allemand.

Traduction J.-J. ROTH



Fruchtkörper mit reifen Sporen | Fructifications avec des spores matures



Fotos PAUL KÄTHRNER

**Fruchtkörper mit Sporen aller Reifegrade
Fructifications avec des spores à différents stades de maturité**