

# **Bilder zur Mikroskopie der Pilze (10) : die Lamellentrama des Seidigen Ritterlings = Dans l'intimité microscopique des champignons (10) : la trame de lamelle du tricholome colombette**

Autor(en): **Clémentçon, Heinz**

Objektyp: **Article**

Zeitschrift: **Schweizerische Zeitschrift für Pilzkunde = Bulletin suisse de mycologie**

Band (Jahr): **81 (2003)**

Heft 3

PDF erstellt am: **25.09.2024**

Persistenter Link: <https://doi.org/10.5169/seals-936179>

## **Nutzungsbedingungen**

Die ETH-Bibliothek ist Anbieterin der digitalisierten Zeitschriften. Sie besitzt keine Urheberrechte an den Inhalten der Zeitschriften. Die Rechte liegen in der Regel bei den Herausgebern.

Die auf der Plattform e-periodica veröffentlichten Dokumente stehen für nicht-kommerzielle Zwecke in Lehre und Forschung sowie für die private Nutzung frei zur Verfügung. Einzelne Dateien oder Ausdrucke aus diesem Angebot können zusammen mit diesen Nutzungsbedingungen und den korrekten Herkunftsbezeichnungen weitergegeben werden.

Das Veröffentlichen von Bildern in Print- und Online-Publikationen ist nur mit vorheriger Genehmigung der Rechteinhaber erlaubt. Die systematische Speicherung von Teilen des elektronischen Angebots auf anderen Servern bedarf ebenfalls des schriftlichen Einverständnisses der Rechteinhaber.

## **Haftungsausschluss**

Alle Angaben erfolgen ohne Gewähr für Vollständigkeit oder Richtigkeit. Es wird keine Haftung übernommen für Schäden durch die Verwendung von Informationen aus diesem Online-Angebot oder durch das Fehlen von Informationen. Dies gilt auch für Inhalte Dritter, die über dieses Angebot zugänglich sind.

Bilder zur Mikroskopie der Pilze (10)  
Dans l'intimité microscopique des champignons (10)

**Heinz Clémentçon**

Chemin du Milieu 10, CH-1052 Le Mont-sur-Lausanne, E-Mail: Heinz.Clemencon@bluewin.ch

**Die Lamellentrama des Seidigen Ritterlings**

**Was man sieht:** Das Bild zeigt die subreguläre Lamellentrama von *Tricholoma columbetta* im Schnitt quer zum Hutradius, so dass die Lamellen wie die Zähne eines Kammes erscheinen. Der Ausschnitt liegt im oberen Drittel der Lamelle, wo diese eine beachtliche Dicke hat. Dies wird durch das Dehnen der Hyphen des Mediostratums MS auf den vier- bis fünffachen Durchmesser der ursprünglichen Hyphen erreicht. Links und rechts neben dem Mediostratum liegen die beiden dünnen Lateralstraten LS aus dünnen, leicht nach aussen laufenden Hyphen. Zwischen dem Hymenium H und dem LS liegt das locker-wirr gebaute Subhymenium SH, das die Basidien hervorbringt. Die dunklen Punkte in den Hyphen sind Zellkerne. Man beachte, dass in manchen Zellen zwei Kerne sichtbar sind. Es handelt sich dabei um sexuell komplementäre Kerne. Die meisten Basidien erscheinen sehr dunkel, da sie reich an Zellinhalt sind. Einige tragen Sporen.

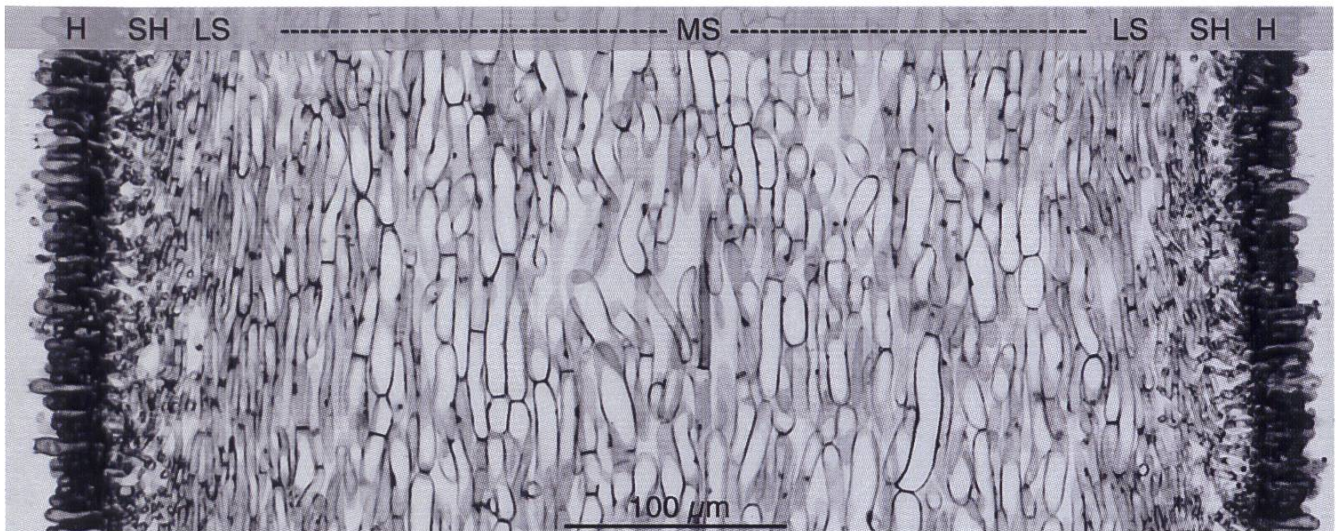
**Wie es gemacht wurde:** So dünne und gleichmässige Schnitte können nur mit dem Mikrotom nach Fixierung des Pilzes und Einbettung der Lamellen in Methacrylat erhalten werden. Die Schnitte wurden mit Aluminium-Zirkonium-Hämatoxylin gefärbt.

Präparat und Fotos: H. Clémentçon



*Tricholoma columbetta*, Seidiger Ritterling.

Foto: G. Martinelli



## La trame de lamelle du *Tricholome colombette*

**Ce que l'on voit:** L'image présente la trame des lamelles de *Tricholoma colombetta* qui est presque régulière grâce à une coupe perpendiculaire au rayon du chapeau, de manière à ce que les lamelles apparaissent comme les dents d'un peigne. Le fragment se situe sur le troisième tiers de la lamelle, où celle-ci possède l'épaisseur d'observation correcte. Celle-ci sera atteinte grâce à l'allongement des hyphes de la médiostrate MS jusqu'à quatre à cinq fois le diamètre des hyphes d'origine. A gauche et à droite à côté de la médiostrate se trouvent deux minces strates latérales LS constituées d'hyphes minces, légèrement dirigées vers l'extérieur. Entre l'hyménium H et LS se trouve le sous-hyménium SH, emmêlé et peu dense, duquel surgissent les basides. Les ponctuations foncées à l'intérieur des hyphes représentent les noyaux des cellules. On remarque que dans plusieurs cellules, deux noyaux sont visibles. Il s'agit à ce moment d'un noyau sexuel complémentaire. De nombreuses des basides apparaissent très foncées, car elles sont riches en contenu cellulaire. Quelques-unes montrent des spores.

**Comment cela a-t-il été fait?** Des coupes aussi fines et régulières ne peuvent être obtenues qu'avec le concours du microtom après avoir fixé le champignon et l'avoir enclos dans une mixture de méthacrylate. Les coupes ont été colorées avec de l'hématoxyline, traitées à l'Aluminium et au Zirconium.

Traduction: J.-J. Roth

**Zu verkaufen – Zu kaufen gesucht – Zu verschenken**

**Achats – Ventes – Dons**

**Compera – Vendita – Regalo**

## La Société Mycologique de Genève vend

**Divers ouvrages mycologiques soldés: 30 à 50% du prix d'achat!**

Entre autres: Cetto, vol. 3 et 6, Flore analytique de Kühner; Moser KKF 5<sup>ème</sup> ed.; AMO Fascicule X; Beihefte zur Zeitschrift für Pilzkunde, fasc.1; Engel (Rauhstielröhrlinge); Becker (Champignons); Cailleux & Komorin (dictionnaire étymologique); Jaccotet (Champignons dans la nature); Planches suisses (I,II,IV); BSM (1981 à 1999); Riva (*Tricholoma*, *Fungi non delineati*) etc... (liste sur demande).

**Un microscope Leitz**, binoculaire HM-LUX 3, type 020-434.020, avec objectifs Zeiss 8x, 40x, 100x (huile). **Soldé au prix de frs 650.-** (au lieu de 1500.-).

**Pour tous renseignements**, s'adresser à:

Claude Boujon, 10, avenue des Amazones, 1224 Chêne-Bougeries, tél. 022 349 09 47.