

Der Pilz des Monats : *Camarophylloopsis atropuncta* (Pers.: Fr.) Arnolds 1986 = Le champignon du mois = Il fungo del mese

Autor(en): **Kobler, Bernhard**

Objektyp: **Article**

Zeitschrift: **Schweizerische Zeitschrift für Pilzkunde = Bulletin suisse de mycologie**

Band (Jahr): **74 (1996)**

Heft 9/10

PDF erstellt am: **24.09.2024**

Persistenter Link: <https://doi.org/10.5169/seals-935983>

Nutzungsbedingungen

Die ETH-Bibliothek ist Anbieterin der digitalisierten Zeitschriften. Sie besitzt keine Urheberrechte an den Inhalten der Zeitschriften. Die Rechte liegen in der Regel bei den Herausgebern.

Die auf der Plattform e-periodica veröffentlichten Dokumente stehen für nicht-kommerzielle Zwecke in Lehre und Forschung sowie für die private Nutzung frei zur Verfügung. Einzelne Dateien oder Ausdrucke aus diesem Angebot können zusammen mit diesen Nutzungsbedingungen und den korrekten Herkunftsbezeichnungen weitergegeben werden.

Das Veröffentlichen von Bildern in Print- und Online-Publikationen ist nur mit vorheriger Genehmigung der Rechteinhaber erlaubt. Die systematische Speicherung von Teilen des elektronischen Angebots auf anderen Servern bedarf ebenfalls des schriftlichen Einverständnisses der Rechteinhaber.

Haftungsausschluss

Alle Angaben erfolgen ohne Gewähr für Vollständigkeit oder Richtigkeit. Es wird keine Haftung übernommen für Schäden durch die Verwendung von Informationen aus diesem Online-Angebot oder durch das Fehlen von Informationen. Dies gilt auch für Inhalte Dritter, die über dieses Angebot zugänglich sind.

Camarophylloopsis atropuncta (Pers.: Fr.) Arnolds 1986

Bernhard Kobler

Schwellistrasse 11, 8052 Zürich

Agaricus atropunctus Pers. 1801, *Omphalia atropuncta* (Pers.: Fr.) Quél. 1877, *Camarophyllus atropunctus* (Pers.: Fr.) J. Lange 1938, *Hygrophorus atropunctus* (Pers.: Fr.) Smith & Hesler 1942, *Aeruginospora atropuncta* (Pers.: Fr.) Mos. 1967, *Hygrocybe atropuncta* (Pers.: Fr.) Orton & Watling 1969, *Hygrotrama atropuncta* (Pers.: Fr.) Sing. 1973.

Key words: Basidiomycetes, Agaricales, Hygrophoraceae, Hygrocybeae, *Camarophylloopsis atropuncta* (Pers.: Fr.) Arnolds – Punktierstieliger Samtschneckling.

Makroskopie

Hut: 1–2 (2,5) cm breit, zuerst glockig bis halbkugelig, dann gewölbt, omphaloid, fast genabelt, hygrophan, trocken, Scheibe grob aufgerissen, Rand feiner gefeldert, teilweise runzelig, hell graubraun, bisweilen mit olivlichem Ton, Mitte oft dunkler. Rand leicht eingebogen und etwas wellig.

Lamellen: Auffallend dicklich und entfernt, breit angewachsen oder sichelförmig herablaufend. In Stiel- oder Randnähe einige queradrigte Verbindungen. Ockergrau bis graubraun, oft mit rosa Ton, oft weisslich bereift. L 16–20, l 1–3.

Stiel: 30–40 × 2–4 mm, trocken, beigebraun, gegen Basis dunkler braun, Spitze beim Lamellenansatz schwarzbraun flockig-warzig punktiert. Diese Flocken setzen sich sehr oft bis gegen die Stielbasis fort. Die Spitze des Stiels ist hohl. Der Stiel verjüngt sich kontinuierlich von der Spitze bis zur Basis, welche weisslich ist.

Fleisch: Crème bis blassbräunlich, in der Stielbasis schwarz, im Scheitel relativ dick, Geruch unbedeutend, selten leicht mehlig-spermatisch. Geschmack mild. Schwärzt in FeSO₄.

Mikroskopie

Sporen: Rundlich bis breit ellipsoid, mit 1 oder mehr Öltropfen, 4–5(–5,5) × 5–5,5(–6) µm, glatt, aber durch körnigen Inhalt eine Warzigkeit vortäuschend, hyalin (Sporenstaub weisslich). Nicht amyloid. Hilarappendix gut ausgebildet.

Basidien: Sehr schlankkeulig, 40–60 × 4,5–6,5(–7) µm, viersporig. Basidiolen häufig, zylindrisch oder schlank keulig. Interessant ist die Beobachtung zahlreicher kollabierter Basidien und Sporen. Schnallen keine beobachtet.

Zystiden: Keine beobachtet.

Lamellentrama: Undeutlich irregulär, mit 40–160 µm langen, 5–20 µm breiten Elementen, oft mit fein inkrustiertem Pigment.

HDS: Von zellig-hymeniformer Struktur. Mit blasigen, birnförmigen und breit keuligen, 20 × 70 µm messenden Elementen mit braunem, parietalem (membranärem) Pigment.

Stielrinde: Mit zylindrischen, 1,5–5 µm breiten Hyphen. Ohne Schnallen. Die schwarzbraunen Warzen am Stiel bestehen aus dickwandigen und aufgeblasenen, keuligen Elementen, 10–15 × 20–45 µm messend, mit dunkelbraunem, parietalem (membranärem) Pigment.

Ökologie: Gesellig-büschelig, seltener einzeln, saprobisch im Laubwald auf kalkreichen, tonigen Böden, auch an grasigen Stellen. Dominierende Bäume: *Fagus* (Rotbuche) und *Fraxinus* (Esche).

- Fundstellen:** Neuwald, Spitz, Koord. 743.200/269.500, Nähe Romanshorn, Kanton Thurgau, auf Erde bei *Fagus* und *Fraxinus*, 1.10.1994, leg. et det. Thomas Ledergerber, Hauptstrasse 70, 8586 Erlen.
Adlisberg, Kanton Zürich, Koord. 687.000/247.450, 680 m ü. M., 1.10.1995, Buchenwald; Begleitende Pilzarten: *Hygrocybe quieta*, *Hygrophorus cossus*, *Boletus satanas*, *Tricholoma orirubens*. Leg. et det. Ruedi Winkler, 8037 Zürich.
- Bemerkungen:** In der Systematik stellt Singer die Gattung *Camarophylloopsis* zwischen *Camarophyllus* und *Hygrocybe*. Die dicklichen, entfernten und herablaufenden Lamellen sowie die langen, schlanken Basidien weisen auf die Familie *Hygrophoraceae*. Das Fehlen von gelifizierten Hyphen an Hut und Stiel trennt sie von den Saftlingen (*Hygrocybe*) und den Ellerlingen (*Camarophyllus*) ab. Auch die kleinen Sporen weisen von diesen beiden Gattungen weg.
Diese Art gilt als sehr selten und steht nach der Roten Liste auf L1, also auf dem Aussterbe-Etat. *C. atropuncta* ist unbedingt zu schützen.
- Verdankungen:** Meinen beiden Pilzbestimmerkollegen Ivan Cucchi, 8912 Obfelden, und Ruedi Winkler, 8037 Zürich, sowie Thomas Ledergerber, 8586 Erlen, bin ich für wertvolle Angaben und ihre Mitarbeit zu bestem Dank verpflichtet.
- Fotos: Joachim Dürst, 8500 Frauenfeld
Zeichnungen der Mikromerkmale: Ivan Cucchi

Literatur:

- Bon: Pareys Buch der Pilze, S. 171
Boudier: Icones Mycologicae (1904–1910), Reprint 1981, Tome I, Pl. 70
Bresadola: Iconographia Mycologica (1927–1933), Repr. 1981/82, Bd. I, S. 271
Fungorum Rariorum Icones Coloratae, Bd. 7, 49d
Lange, J.: Flora Agaricina Danica (1935–1940), Repr. 1994, Tab. 166 A
Arnolds: Flora Agaricina Neerlandica, Bd. 2, 1990
Moser, M.: Die Röhrlinge und Blätterpilze, Bd. IIb/2
Schwegler, J.: In Schweiz. Zeitschrift für Pilzkunde, 140–142, 1969
Singer: The Agaricales in Modern Taxonomy, 1986
Moser, M.: Zeitschrift für Pilzkunde, Band 33, S. 13

Le champignon du mois

Camarophylloopsis atropuncta (Pers.: Fr.) Arnolds 1986

Bernhard Kobler

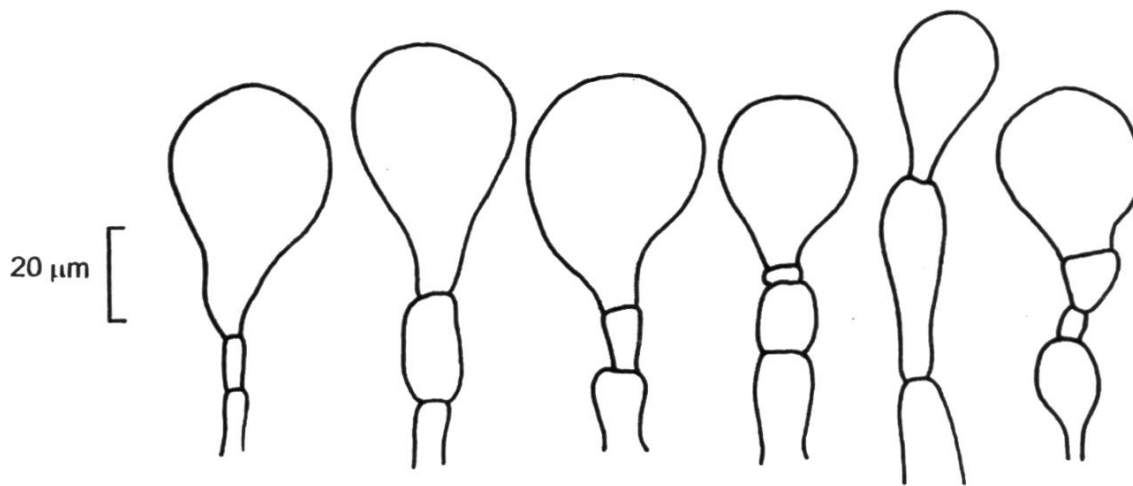
Schwellistrasse 11, 8052 Zurich

Agaricus atropunctus Pers. 1801, *Omphalia atropuncta* (Pers.: Fr.) Quél. 1877, *Camarophyllus atropunctus* (Pers.: Fr.) J. Lange 1938, *Hygrophorus atropunctus* (Pers.: Fr.) Smith & Hesler 1942, *Aeruginospora atropuncta* (Pers.: Fr.) Mos. 1967, *Hygrocybe atropuncta* (Pers.: Fr.) Orton & Watling 1969, *Hygrotrama atropuncta* (Pers.: Fr.) Sing. 1973.

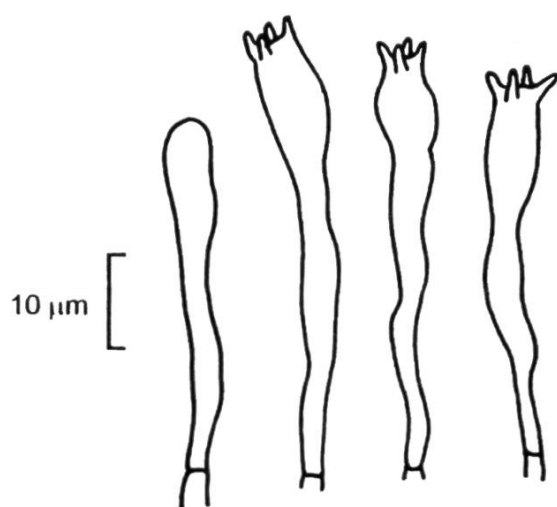
Nots-clés: Basidiomycetes, Agaricales, Hygrophoraceae, Hygrocybeae, *Camarophylloopsis atropuncta* (Pers.: Fr.) Arnolds – Hygrophore à pied ponctué de noir.

Macroscopie

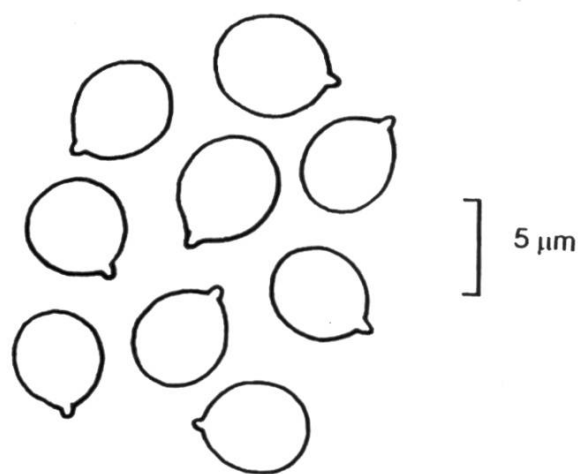
Chapeau: Ø1–2 (–2,5) cm, d'abord campanulé à hémisphérique, puis pulviné, omphaloïde, presque ombiliqué, hygrophane, sec; surface grossièrement crevassée au centre,



C



A



B

A Basidien/ Basides / Basidi

B Sporen / Spores / Spore

C Elemente der Huthaut / Articles de la cuticule / Elementi della pileopellis

plus finement aréolée vers la marge, en partie ridée, gris brun pâle, parfois nuancé d'olivâtre, souvent plus foncée au centre. Marge légèrement infléchie et un peu onduleuse.

Lames: Remarquablement épaisses et espacées, largement adnées ou décurrentes falciformes, avec quelques anastomoses transversales près du pied ou de la marge, gris ocracé à gris brun, souvent teintées de rose, souvent pruineuses blanchâtres, L = 6–20, l = 1–3.

Pied: 30–40 × 2–4 mm, sec, atténué progressivement vers la base, brun beige, brun plus foncé vers la base, blanchâtre tout en bas, ponctué de flocons ou de verrues brun noir vers l'insertion des lames, ces flocons sont souvent présents jusque vers la base du pied. Sommet du pied creux.

Chair: crème à brunâtre pâle, noircissant dans FeSO₄, noire à la base du pied, assez épaisse au disque, odeur insignifiante, rarement un peu farineuse spermatique, saveur douce.

Sporée: blanchâtre.

Microscopie

- Spores:** subsphériques à largement ellipsoïdales, avec 1 ou plusieurs gouttes huileuses, 4–5(–5,5)×5–5,5(–6) µm, lisses mais simulant des verrues par un contenu granuleux, hyalines, non amyloïdes, apicules évidents.
- Basides:** très longuement clavées, 40–60×4,5–6,5(–7) µm, tétrasporiques; nombreuses basidioles cylindriques à longuement clavées; il est intéressant de noter qu'on observe de nombreuses spores et basides collapsées. Boucles absentes.
- Cystides:** non observées.
- Trame lamellaire:** discrètement irrégulière, formée d'articles mesurant 40–160 µm de longueur et 5–20 µm de largeur, pigmentés de brun (pigment membranaire).
- Cuticule:** structure celluleuse-hyméniforme: articles vésiculeux, piriformes et largement clavés, 20×70 µm, à pigment membranaire brun.
- Cortex caulinaire:** constitué d'hyphes cylindriques, Ø1,5–5 µm, non bouclées; verrues noires constituées de cellules renflées clavées, 120–15×20–45 µm, à pigment membranaire brun foncé.
- Écologie:** en troupes à fasciculés, rarement isolés, saprobiontes en forêt de feuillus sur sol calcaire argileux, ou aussi en stations herbeuses. Arbres dominants: *Fagus* (hêtre) et *Fraxinus* (frêne).
- Stations:** Neuwald, Spitz, coord. 743.200×269.500, près de Romanshorn TG, sur terre nue près de *Fagus* et *Fraxinus*, le 1.10.1994, leg. et det. Thomas Ledergerber, Hauptstrasse 70, CH-8586 Erlen.
Adlisberg ZH, coord. 687.000×247.450, alt. 680 m, le 1.10.1995, hêtraie; espèces accompagnantes: *Hygrocybe quieta*, *Hygrophorus cossus*, *Boletus satanas* et *Tricholoma orirubens*; leg. et det. Ruedi Winkler, 8037 Zurich.
- Remarques:** Singer situe le genre *Camarophylloopsis* entre les genres *Hygrocybe* et *Camarophyllus*. Les lames espacées assez épaisses et décurrentes ainsi que les basides longues et étroites caractérisent un *Hygrophoraceae*. L'absence d'hyphes gélifiées dans le chapeau et le pied, et aussi les spores de petites dimensions, excluent notre espèce des genres *Hygrocybe* et *Camarophyllus*.
Camarophylloopsis atropuncta est une espèce très rare, placée en catégorie L1 des listes rouges, celle des espèces en voie d'extinction: elle mérite donc une protection absolue.
- Remerciements:** J'exprime ici ma vive reconnaissance à mes collègues mycologues Ivan Cucchi, 8912 Obfelden (dessins de microscopie), Ruedi Winkler, 8037 Zurich, Thomas Ledergerber, 8586 Erlen et Joachim Durst, 8500 Frauenfeld (photo couleur) pour leur précieux concours et pour leur collaboration.
- Traduction:** François Brunelli, 1950 Sion VS
- Littérature:** voir en fin de texte original en allemand

Il fungo del mese

Camarophylloopsis atropuncta (Pers.: Fr.) Arnolds 1986

Bernhard Kobler

Schwellistrasse 11, 8052 Zurigo

Agaricus atropunctus Pers. 1801, *Omphalia atropuncta* (Pers.: Fr.) Quél. 1877, *Camarophyllus atropunctus* (Pers.: Fr.) J. Lange 1938, *Hygrophorus atropunctus* (Pers.: Fr.) Smith & Hesler 1942, *Aeruginospora atropuncta* (Pers.: Fr.) Mos. 1967, *Hygrocybe atropuncta* (Pers.: Fr.) Orton & Watling 1969, *Hygrotrama atropuncta* (Pers.: Fr.) Sing. 1973.



- Parole chiave:** Basidiomycetes, Agaricales, Hygrophoraceae, Hygrocybeae, Camarophylloopsis atropuncta (Pers.: Fr.) Arnolds.
- Macroscopia**
- Cappello:** larghezza 1–2 (2,5) cm. Dapprima campanulato fino a emisferico, poi convesso, omfaloido, quasi ombelicato, igrofano, secco, disco grossolanamente lacerato, margine finemente areolato, a tratti rugoso, bruno-grigio chiaro, talvolta con tono olivastro, centro spesso più scuro. Margine leggermente involuto e un po' ondulato.
- Lamelle:** notevolmente spesse e spaziate, largamente adnate o decorrenti a falce. Presso il gambo o il margine alcune anastomosi. Grigio-ocra fino a bruno-grigio, spesso con tonalità rosa, spesso pruinato di bianco.
- Gambo:** 30–40×2–4 mm, secco, bruno-beige, verso la base più bruno scuro, apice, presso l'inserimento delle lamelle, con punteggiatura fioccosa-verrucosa brunonera. Questa flocculosità si protrae spesso fino alla base del gambo. L'apice del gambo è cavo. Il gambo si assottiglia gradualmente dall'apice alla base, che è biancastra.
- Carne:** da crema a brunastro pallida, alla base del gambo nera, nel disco relativamente spessa, odore insignificante, di rado leggermente farinoso-spermatico. Gusto dolce. Annerisce in FeSO₄.
- Microscopia**
- Spore:** da subsferiche a largamente ellissoidi, con 1 o più guttule oleose, 4–5(–5,5)×5–5,5(–6) µm, lisce, ma mostranti una falsa verrucosità dovuta al contenuto granuloso, ialine (sporata biancastra). Non amiloidi. Appendice ilare ben sviluppata.
- Basidi:** molto sottilmente clavati, 40–60×4,5–6,5(–7) µm, tetrasporici. Basidioli frequenti, cilindrici o sottilmente clavati. Interessante è la presenza di numerosi basidi e spore raggrinziti. Giunti a fibbia non osservati.
- Cistidi:** non osservati.
- Trama lamellare:** vagamente irregolare, con elementi lunghi 40–160 µm e larghi 5–20 µm, spesso con pigmento finemente incrostato.
- Pileopellis:** struttura cellulare-imeniforme. Con elementi vescicolosi, piriformi e largamente clavati, 20×70 µm, con pigmento bruno parietale (membranoso).
- Caulopellis:** con ife cilindriche, larghe 1,5–5 µm. Senza giunti a fibbia. Le verruche nerobruno sul gambo sono costituite da elementi clavati, rigonfi con parete grossa, 10–15×20–45 µm, con pigmento parietale (membranoso) bruno scuro.
- Ecologia:** gregario-cespitoso, più raramente isolato, saprofita in boschi di latifolia, su terreno argillaceo, calcareo, anche in spazi erbosi. Alberi dominanti: *Fagus* e *Fraxinus*.
- Luoghi di ritrovamento:** Neuwald, Spitz, coord. 743.200/269.500, presso Romanshorn, canton Turgovia, terricolo presso *Fagus* e *Fraxinus*, 1.10.1994, leg. et det. Thomas Ledergerber, Hauptstr. 70, 8586 Erlen.
Adlisberg, cantone Zurigo, coord. 687.000/247.450, 680 m s.l.m., 1.10.1995, faggeta; funghi nei pressi: *Hygrocybe quieta*, *Hygrophorus cossus*, *Boletus satanas*, *Tricholoma orirubens*. Leg. et det. Ruedi Winkler, 8037 Zürich.
- Osservazioni:** nella sistematica Singer pone il genere *Camarophylloopsis* fra *Camarophyllus* e *Hygrocybe*. Le lamelle spesse, spaziate e decorrenti, come pure i basidi lunghi e sottili sono indici della famiglia delle *Hygrophoraceae*. La mancanza di ife gelificate sul cappello e sul gambo lo separa dal genere *Hygrocybe* e *Camarophyllus*. Pure le spore piccole lo fanno allontanare da questi due generi. Questa specie è reputata molto rara ed è inserita nella lista rossa a livello L1, cioè fra i minacciati di estinzione. *C. atropuncta* deve essere assolutamente protetta.

Ringraziamenti: Per le preziose indicazioni e per la collaborazione ringrazio sentitamente i miei colleghi micologi Ivan Cucchi, 8912 Obfelden, Ruedi Winkler, 8037 Zurigo e Thomas Ledergerber, 8586 Erlen.
Foto: Joachim Dürst, 8500 Frauenfeld
Disegni
microscopici: Ivan Cucchi
Traduzione: Jürg Nigsch
Letteratura: v. testo tedesco

Kurse + Anlässe

Cours + rencontres

Corsi + riunioni

Kalender 1996/Calendrier 1996/Calendario 1996

Allgemeine Veranstaltungen/Manifestations générales/Manifestazioni generali

15.–21.9.	Entlebuch	Mykologische Studienwoche
21./22.9.	Schaffhausen	VAPKO-Tagung
(24.) 25.–29.9.	3552 Bärau/Langnau	WK-Tagung / Journées CS
4.–6.10.	1624 La Verrerie FR	Cours romand de détermination

Regionale Veranstaltungen/Manifestations régionales/Manifestazioni regionali Pilzausstellungen (siehe Vereinsmitteilungen)

14./15.9.	Niederbipp, Romont
21./22.9.	Wolhusen, Belp
29.9.	Dietikon
4./6.10.	Sion
6.10.	Canobbio (Lugano)
12./13.10.	Meisterschwanden (Seetal) Riedholz (Solethurn)

Cherche correspondance avec myxomycétologues, pour créer une session annuelle sur la recherche des espèces nivales en Suisse. Adresse: André Guerry, 29 Vuillonex, 1232 Confignon, tél. 022 757 46 85.

Buchbesprechungen

Recensions

Recensioni

Robert Schloeth: Die Lärche – Ein intimes Baumporträt

112 Seiten mit 90 farbigen (davon vielen ganzseitigen) Farbfotografien. Format 23 x 28 cm. ATV Verlag Aarau 1996. – Fr. 38.–

Dieses Buch ist aussergewöhnlich. Beim ersten Durchblättern zeigt es sich als gepflegter Bildband mit wunderschönen Farbfotos von der Lärche in jedem Alter, bei jedem Wetter und in jeder Erscheinungsform, von der Gegend, die sie geprägt hat und genau so auch von ihr geprägt worden ist, aber auch von ihren Gästen aus Tier- und Pflanzenwelt. – Beim zweiten Durchgang stösst man auf