

Mercuriale des bois

Objektyp: **Group**

Zeitschrift: **Journal forestier suisse : organe de la Société Forestière Suisse**

Band (Jahr): **68 (1917)**

Heft 5-6

PDF erstellt am: **23.09.2024**

Nutzungsbedingungen

Die ETH-Bibliothek ist Anbieterin der digitalisierten Zeitschriften. Sie besitzt keine Urheberrechte an den Inhalten der Zeitschriften. Die Rechte liegen in der Regel bei den Herausgebern.

Die auf der Plattform e-periodica veröffentlichten Dokumente stehen für nicht-kommerzielle Zwecke in Lehre und Forschung sowie für die private Nutzung frei zur Verfügung. Einzelne Dateien oder Ausdrucke aus diesem Angebot können zusammen mit diesen Nutzungsbedingungen und den korrekten Herkunftsbezeichnungen weitergegeben werden.

Das Veröffentlichen von Bildern in Print- und Online-Publikationen ist nur mit vorheriger Genehmigung der Rechteinhaber erlaubt. Die systematische Speicherung von Teilen des elektronischen Angebots auf anderen Servern bedarf ebenfalls des schriftlichen Einverständnisses der Rechteinhaber.

Haftungsausschluss

Alle Angaben erfolgen ohne Gewähr für Vollständigkeit oder Richtigkeit. Es wird keine Haftung übernommen für Schäden durch die Verwendung von Informationen aus diesem Online-Angebot oder durch das Fehlen von Informationen. Dies gilt auch für Inhalte Dritter, die über dieses Angebot zugänglich sind.

carrés, est fortement boisé, puisque la forêt recouvre le 50 % de l'étendue totale. Aussi bien, la description de la distribution des essences sylvoles et de leurs formations diverses occupe-t-elle une large place dans cette étude. L'auteur fournit à nouveau la preuve que la limite supérieure actuelle de la végétation ligneuse a été considérablement abaissée par la faute de l'homme; à certains endroits cette régression, due surtout aux pâtres, comporte deux cents mètres d'élévation. Il déplore l'incurie des temps passés dans ce domaine et regrette qu'une législation forestière insuffisante ait pu alors rendre possible de tels abus. On ne saurait dire mieux. Mais M. Amberg est peut-être un peu pessimiste quand il admet qu'aucun forestier ne pourra jamais porter remède à pareil état de choses. De ce que les plantations faites à Oberalp, entre 1600 et 1700 mètres d'altitude, ont mal réussi jusqu'ici, pourquoi en déduire qu'elles sont condamnées à tout jamais à l'insuccès? Ces plantations ont probablement été exécutées — comme à tant d'autres endroits — avec des plants mal adaptés aux conditions locales et de provenance mal établie. Si l'on a planté là haut des épicéas issus de graines récoltées dans les plaines de l'Allemagne, il serait surprenant que le résultat fût bon. Que l'on essaie avec des plants provenant de graines récoltées à proximité ou dans la haute région! Voilà longtemps que les forestiers suisses réclament la création d'une sécherie indigène fournissant des graines adaptées aux besoins si variables de nos différentes régions. Il sera intéressant, quand nous en serons là, de répéter cet essai.

L'auteur nous raconte (p. 189) que parmi les agriculteurs du Pilate on admet la rotation suivante dans le développement de la forêt: après la coupe d'une hêtraie suit un peuplement de résineux issu de semis naturel et, inversement, la forêt de feuillus remplace celle de résineux. M. Amberg s'élève avec raison contre une conception aussi simpliste. Mais son argumentation ne saurait être admise sur tous les points. Ainsi quand il prétend que l'épicéa peut chasser le hêtre, parce que étant davantage une essence d'ombre que cette dernière, c'est ignorer un des faits biologiques les mieux établis de la sylviculture, un de ceux qui sont à la base du traitement de nos forêts par la méthode naturelle. L'explication du fait signalé doit être cherchée ailleurs.

Vingt-trois vues photographiques de formations végétales, de très belle venue et une carte géobotanique de la région décrite complètent ce volume instructif qui intéressera avant tout les botanistes. *H. Bx.*

MERCURIALE DES BOIS.

La reproduction intégrale ou partielle de la Mercuriale est interdite sans l'autorisation de la Rédaction.

Prix des bois en avril-mai 1917.

B. Bois façonnés en forêt.

a) Résineux. Longs bois.

(Par m³, **sous** écorce.)

Vand. Forêts communales du VII^e arrondissement. Orbe.

Commune de Premier. Aux Biolles (transport jusqu'à la gare de Croy fr. 5)
165 m³, $\frac{1}{10}$ épic. $\frac{9}{10}$ sap., volume moyen par plante 1.50 m³, fr. 57.50. —

Commune de Bretonnière (transport jusqu'à la gare de Croy fr. 5) 278 m³, $\frac{1}{10}$ épic. $\frac{9}{10}$ sap., volume moyen 1.12 m³, fr. 56.

Vaud. Forêts cantonales et particulières du IX^e arrondissement. Morges-Aubonne.

Etat de Vaud. Bois Robert (transport jusqu'à Bière fr. 4) 71 m³ d'épicéa, volume moyen 0.62 m³, fr. 51.80. — **Bois Masson** (transport jusqu'à Perroy fr. 6.50) 30 m³ d'épicéa, volume moyen 2.10 m³, fr. 58.10.

Forêts particulières. Forêt de Fermens (transport jusqu'à Apples fr. 5) 22 m³ épic., volume moyen 3.65 m³, fr. 70, 1^{er} choix. 630 m³, $\frac{4}{10}$ épic. $\frac{6}{10}$ sap., volume moyen 1.17 m³, fr. 53.60. 138 m³ de poteaux électriques, volume moyen 0.45 m³, fr. 45.20. 32 m³ mélèze, volume moyen 0.71 m³, fr. 50. — **Glaisy** (transport jusqu'à Pampigny fr. 3.50) 54 m³ sapin, volume moyen 2.80 m³, fr. 59.40. — **Bois de Lachaux** (transport jusqu'à Apples fr. 5) 49 m³ épic. et sapin, volume moyen 1.29 m³, fr. 60.

Diverses forêts près de Colombier sur Morges (transport jusqu'à Morges fr. 6.50) 161 m³ d'épicéa, volume moyen 1 m³, fr. 56.45; 4 m³ de pin sylv., volume moyen 0.36 m³, fr. 40. — **Bois d'Echichens** (transport jusqu'à Morges fr. 3.50) 47 m³ d'épicéa, volume moyen 1.38 m³, fr. 61.95. — **Bois de Mex** (transport jusqu'à Renens fr. 4.50) 108 m³ d'épicéa, volume moyen 0.87 m³, fr. 41.10. — **La Caroline** (transport jusqu'à Morges fr. 3) 0.5 m³ d'if et de cyprès, fr. 113.65.

Berne. Forêts communales de Büren s. l'Aar et de Leuzingen.

Au Montoz (transport jusqu'à la scierie fr. 8) 120 m³ d'épicéa et de sapin, sciage et charpente, volume moyen 1.20 m³ (avec écorce) fr. 47.20. — **Commune de Leuzingen** (transport fr. 7) 90 m³, $\frac{5}{10}$ épic. $\frac{5}{10}$ sap., volume moyen 0.61 m³ (avec écorce) fr. 34.10. 17 m³, $\frac{1}{10}$ épic. $\frac{9}{10}$ sap., volume 1.39 m³ (avec écorce) fr. 53.40. Dans cette contrée, les bois de charpente sont peu demandés. Par contre, les agriculteurs et industriels recherchent activement les sciages.

Fribourg. Forêts de la commune de Morat.

Rothüsli (transport jusqu'à Morat fr. 6) 48 m³ épic., volume moyen 1.45 m³ (avec écorce) fr. 58.50.

St-Gall. Forêts communales du II^e arrondissement. Rhe'ntal.

Commune de St-Margrethen (transport jusqu'à la gare fr. 4) 400 m³ de pin Weymouth, volume moyen 0.40 m³, fr. 69. — **Commune de Balgach** (transport fr. 4) 70 m³ de pin Weymouth, volume moyen 0.45 m³, fr. 65. Eboutage à 25 cm de diamètre.

b) Résineux. Billes de sciage.

(Par m³, **sous** écorce.)

Vaud. Forêts cantonales et communales du II^e arrondissement. Les Ormonts-Aigle.

Etat de Vaud. Vers l'Eglise (transport jusqu'à Aigle fr. 7.50) 567 m³ d'épicéa, diamètre au milieu 17 à 40 cm, fr. 50.20. — **Commune d'Yverne. Le gros Bois** (transport jusqu'à Aigle fr. 7) 575 m³, $\frac{7}{10}$ épic. $\frac{3}{10}$ sap., diamètre au milieu 24—56 cm, fr. 51.20. — **Commune d'Aigle. Aux Pesses** (transport jusqu'à Aigle fr. 1) 226 m³, $\frac{9}{10}$ épic. $\frac{1}{10}$ sap., diamètre au milieu 26 à 44 cm, fr. 57.

Grisons. Forêts communales et particulières. VIII^e arrondissement. Davos-Filisur.

(Coût du transport jusqu'à Davos-Platz fr. 3 à 6.)

Bodenwald	44 m ³ épicéa,	volume moyen	0.54 m ³	fr. 48
"	74 "	"	0.29 "	" 28

Gürgetschwald . . .	78 m ³	épicéa, volume moyen	0.65 m ³	fr. 42
” . . .	34 ”	” ” ” ”	0.26 ”	” 26
Aebiwald . . .	84 ”	” ” ” ”	0.64 ”	” 55
” . . .	44 ”	” ” ” ”	0.25 ”	” 33

Tous ces bois sont de 1^{re} et de 2^e qualité.

Commune de Filisur. Au Ressi (transport jusqu'à la scierie fr. 2.50) 180 m³ épic., volume moyen 0.36 m³, fr. 62. 1^{re} qualité. — **Commune de Bergün. Darlun**, 150 m³ épic., éboutage à 20 cm, fr. 55.

IX^e arrondissement, Prättigau. Commune de Klosters (transport jusqu'à la scierie fr. 1.50) 139 m³ épic. et sap., volume moyen 0.56 m³, fr. 57 (2^e et 3^e qualité). — **Commune de Serneus. Walki** (transport jusqu'à la gare fr. 3) 145 m³ épic. de 1^{re} qualité, volume moyen 0.79 m³, fr. 70. 30. 100 m³ épic. de 2^e et 3^e qualité, volume moyen 0.55 m³, fr. 57; 94 m³ épic. de 1^{re} qualité, volume moyen 0.88 m³, fr. 67. 90.

XII^e arrondissement, Samaden. Commune de Stampa (transport jusqu'à Castasegna fr. 10) 594 m³ épic. et sap. de 1^{re} et 2^e qualité; diamètre au milieu supérieur à 26 cm, fr. 56. 50. — **Commune de Vicosoprano** (transport jusqu'à Castasegna fr. 10) 816 m³ épic. et mél., de 2^e qualité, diamètre au milieu supérieur à 26 cm, fr. 54. 50. 448 m³ épic. et mél. de 1^{re} et 2^e qualité, diamètre au milieu de 20 à 26 cm, fr. 40. 50.

c) Feuillus. Plantes et billes.

(Par m³, sous écorce.)

Fribourg. Forêts domaniales et communales du IV^e arrondissement. Lac et Broye.

Etat de Fribourg. Au Galm (coût du transport fr. 7) 76 m³, chêne pour traverses, diamètre au milieu de 26 à 34 cm, fr. 51. 15, 78 m³ chêne pour sciages, 2^e qualité, diamètre 30 à 46 cm, fr. 73. 65.

Commune de Morat. Rothüsli (transport fr. 6) 42 m³ hêtre, diamètre 30 à 58 cm, 60. 60 fr. 20 m³ chêne pour traverses et sciage, diamètre 28 à 42 cm, 64. 60 fr. — **Hinter dem Horn** (transport fr. 5) 16 m³ bouleau, diamètre 20 à 32 cm, fr. 41. 65 (avec écorce).

St-Gall. Forêts communales de II^e arrondissement. Rheintal.

Commune de Schmitter. Rheinau (transport jusqu'à la gare de Meerbrugg, fr. 4), 62 m³ de saule blanc (**Felben**), volume moyen par bille 0.30 m³ Fr. 65.

Vaud. Forêts domaniales et particulières du IX^e arrondissement. Morges-Aubonne.

Etat de Vaud. Bois Masson (coût du transport jusqu'à Perroy, fr. 7. 50) 80 m³ hêtre, volume moyen 0.70 m³, fr. 35. 30. — **Au Grand Devens** (transport jusqu'à Perroy fr. 7. 50) 30 m³ hêtre, volume moyen 0.36 m³ fr. 33. 50.

Forêts particulières. Forêt de Fermens (transport jusqu'à Apples fr. 6. 50) 335 m³ hêtre, volume moyen 0.40 m³; prix suivant les catégories de diamètre, 30. 70, 37. 50 et 55 fr. 19 m³, chêne pour traverses, volume moyen 0.35 m³, fr. 35. — **La Fivaz et Aruffens** (transport jusqu'à Pampigny, fr. 6. 50) 50 m³, chêne pour traverses, volume moyen 0.48 m³, fr. 37. 65; 12 m³, chêne pour sciage, volume moyen 1 m³; fr. 54. — **Diverses forêts, près de Colombier s. Morges** (transport jusqu'à Morges fr. 8) 39 m³, chêne pour traverses et sciage, volume moyen 0.78 m³, fr. 42. 90. — **Bois d'Echichens** (transport jusqu'à Morges fr. 5) 1 bille noyer 1.75 m³ fr. 200. — **Bois des Vaagnes** (transport jusqu'à Morges fr. 5. 50)

14 m³ frêne, volume moyen 0.48 m³, fr. 60. — **Bois de l'Élysée** (transport jusqu'à Allaman fr. 5) 11 m³ ormeau, volume moyen 0.65 m³, fr. 65; 7 m³ aune, volume moyen 0.7 m³, fr. 45; 2 m³ tilleul, volume moyen 0.65 m³, fr. 65. — **Bois de Sonay** (transport jusqu'à Morges fr. 5.50) 17 m³, chêne pour traverses, volume moyen 0.71, fr. 35; 4 m³ érable duret, volume moyen 0.45 m³, fr. 38. — **La Caroline** (transport jusqu'à Morges fr. 4) 4 m³ robinier, volume moyen 0.25 m³, fr. 42.

Valais, Forêts communales du V^e arrondissement. Martigny.

Commune du Charrat (transport fr. 3) 143 m³ peuplier d'Italie, volume moyen 0.60, fr. 47; très grosses billes de tête, noueuses, 1^{re} à 2^e qualité.

Zurich. Forêts domaniales du III^e arrondissement.

Forêt de Kybourg (transport jusqu'à Töss ou Winterthour, fr. 5 et 7) 14 m³ chêne, volume moyen 0.74 m³, fr. 54.50; 55 m³ frêne, érable et charme, volume moyen 0.31 m³, fr. 42.70.

d) Bois de râperie et de feu.

(Par stère.)

Berne. Forêts communales du XVI^e arrondissement. Delémont.

Commune de Delémont. Rière les Roches et Côte de Mettemberg (transport fr. 3.50) 200 stères hêtre quart., fr. 29, rondin fr. 23; 80 stères sap., quart. fr. 20

Fribourg. Forêts communales du IV^e arrondissement. Lac et Broye.

Commune de Morat. Rothüsli (transport fr. 2.50) 89 stères hêtre, quart., 31.70 fr.; 20 stères pin sylvestre, quart., fr. 20.25.

Vaud. Forêts domaniales du I^{er} arrondissement. Bex.

Etat de Vaud. Aux vingt poses (transport fr. 3) 47 stères hêtre, rondin, fr. 21.60. — **Au Planard** (transport fr. 3.50) 63 stères hêtre, rondin, fr. 14.95. — **En Pupet** (transport fr. 4) 37 stères hêtre, rondin, fr. 17.85. — **En Sentuis** (transport fr. 4) 74 stères hêtre, rondin, fr. 18.85. — **A la Cheneau** (transport fr. 3.50) 22 stères hêtre, rondin, fr. 16.45. — **En Sublin** (transport fr. 3.50) 62 stères hêtre, quart. fr. 22.20. — **Aux Paccorets** (transport fr. 3.50) 74 stères hêtre, quart. fr. 24.70. Les prix ci-dessus équivalent au double, et plus, des prix de l'année dernière, aux mêmes endroits et à pareille époque.

Vaud. Forêts communales du II^e arrondissement. Aigle.

Commune d'Yverne. A la Platrière (transport jusqu'à Aigle fr. 2) 365 stères, $\frac{8}{10}$ hêtre, $\frac{2}{10}$ feuillus divers, rondin, fr. 24.50. — **Commune d'Aigle. Au Gollieux** (transport jusqu'à Aigle fr. 3) 141 stères hêtre, rondin, fr. 21.20. — **Commune de Roche. Aux Pares blanches** (transport jusqu'à Roche, fr. 2) 46 stères hêtre, rondin, fr. 28. — **Commune de Corbeyrier. Aux Pares blanches**, 72 stères sap., rondin, fr. 18. Toutes ces coupes ont eu lieu dans des taillis furetés.

Vaud. Forêts communales du III^e arrondissement. Vevey.

Commune de Veytaux-Montreux. Taillis communaux (bois empilés sur la place de dépôt au haut du village), 80 stères hêtre, rondin, fr. 25.97; 14 stères feuillus divers, rondin, fr. 23.13. Le prix maximum atteint a été de fr. 30.80 par stère de hêtre et de fr. 27.80 pour le frêne. Cette commune se proposait,

vers le milieu d'avril, de vendre en mise publique, 160 stères de bois façonnés dans ses taillis communaux. Mais pour obvier, dans l'intérêt de ses administrés, au continuel renchérissement des bois de feu, la Municipalité se ravisa. Elle décida de vendre aux habitants de la commune le bois nécessaire à leur usage, à raison de 4 stères par famille, au maximum. Le prix admis pour cette vente fut de fr. 17.50 pour le stère de hêtre et de fr. 13.75 pour celui de feuillus divers. Ce sont les prix qui avaient cours durant l'année 1916.

Vaud, forêts cantonales du VII^e arrondissement. Orbe.

Forel à Romainmôtier (transport jusqu'à la gare de Croy fr. 2); 34 stères hêtre, rondin, fr. 27.80. — **Faël** (id.) 25 stères hêtre, rondin, fr. 21.70. — **La côte de Vuitebœuf** (transport jusqu'à Vuitebœuf fr. 2) 65 stères hêtre, rondin, fr. 22.60. — **Au Grands Crêts** (transport jusqu'à Rances fr. 2) 31 stères sap., rondin, fr. 16.15. — **Forel à Baulmes** (transport jusqu'à Baulmes fr. 2) 158 stères hêtre, rondin, fr. 27.70; 32 stères sap., quart. fr. 13.50.

Vaud. Forêts communales du VIII^e arrondissement. Cossonay.

Commune de l'Isle (transport jusqu'à l'Isle fr. 3) 240 stères hêtre, quart. fr. 34.

Vaud. Forêts cantonales et particulières du IX^e arrondissement. Morges-Aubonne.

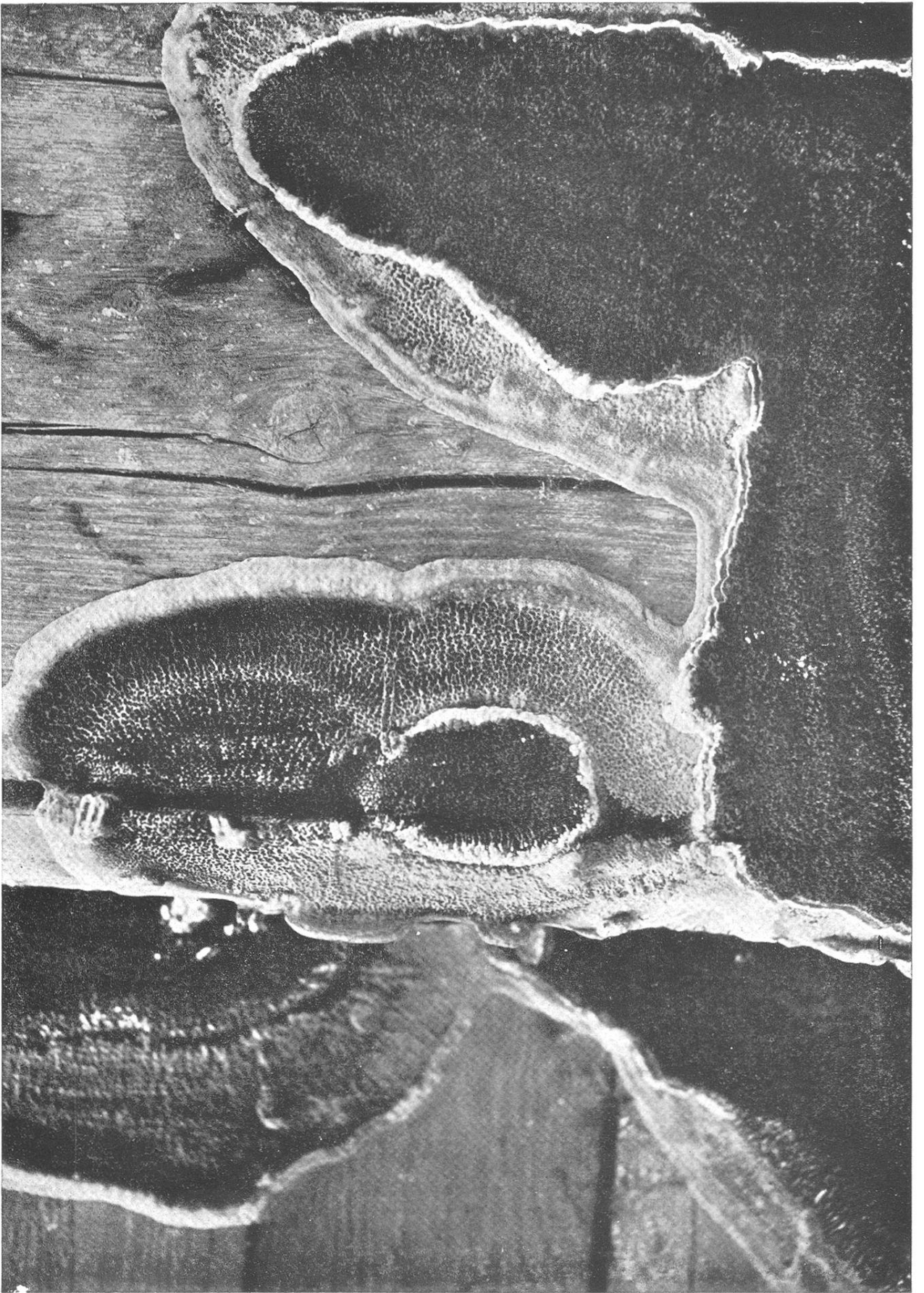
Etat de Vaud. St-Pierre (transport jusqu'à Apples fr. 3) 75 stères hêtre, rondin, fr. 25.90. — **Bois de la Cure** (transport jusqu'à Bière fr. 2.50) 30 stères hêtre, rondin, fr. 26.20. — **Bois Masson** (transport jusqu'à Aubonne fr. 3.50) 43 stères hêtre, rondin, fr. 23.25. — **Grand Devens** (transport jusqu'à Aubonne fr. 3.50) 43 stères hêtre, rondin, fr. 91.85; 3 stères chêne, rondin, fr. 17.65.

Forêts particulières. Forêt de Fermens (transport jusqu'à Apples fr. 4) 209 stères hêtre, rondin, fr. 24.60; 55 stères sapin, quartier, taré, fr. 16.20. — **Diverses forêts de Colombier s. Morges** (transport jusqu'à Colombier fr. 2) 66 stères hêtre, chêne, sapin et pin, rondin, fr. 21.05. — **Bois de Chardonnay s. Morges** (transport jusqu'à Morges fr. 4.50) 32 stères hêtre, rondin, fr. 27.45.

Observation. Les bois de toutes catégories, bois de service et bois de feu, ont sensiblement augmenté de prix depuis le début de la guerre. La cause de cette hausse est due, pour le bois de service, surtout à l'exportation et pour le bois de feu à la pénurie de combustibles minéraux autant qu'à la rigueur de l'hiver. Depuis un an, la hausse peut être évaluée dans notre région comme suit: **bois de service:** sapin, par m³, fr. 10 à 15; hêtre, fr. 15 à 25; chêne pour traverses, fr. 2.50; frêne (de belle qualité) fr. 40 (en moyenne fr. 20 à 25). Le chêne pour sciage est peu demandé; il devrait être acquis par spéculation en vue d'une hausse imminente. Les **bois de feu** sont très recherchés et ont subi une hausse énorme surtout à la fin de l'hiver. Cette hausse est d'environ fr. 12 pour le hêtre depuis un an. Celle sur les bois de sapin est presque aussi forte; elle atteint depuis un an fr. 7.50 ce qu'explique surtout la concurrence des bois de râperie.

♦♦♦♦♦ Sommaire du N^o 4 ♦♦♦♦♦ de la „Schweizerische Zeitschrift für Forstwesen“, Redaktor: Herr Forstmeister P. Hefli.

Aufsätze: Zur Frage der Waldsamenprüfung. — Über das Auftreten des grauen Lärchenwicklers (Schluss). — Vereinsangelegenheiten: Motion Engler. — **Mitteilungen:** Schädlichkeit einer Bockkäferart. — **Forstliche Nachrichten.** — **Bücheranzeigen.** — **Anzeigen.** — **Holzhandelsbericht.**



Organes de fructification du *Merulius lacrymans*, Jacq.
sur une poutre du plafond de la cave de l'observatoire de l'Adlisberg.

Photogr. du Dr H. Kruchel.