

# Mercuriale des bois

Objektyp: **Group**

Zeitschrift: **Journal forestier suisse : organe de la Société Forestière Suisse**

Band (Jahr): **58 (1907)**

Heft 3

PDF erstellt am: **24.09.2024**

## **Nutzungsbedingungen**

Die ETH-Bibliothek ist Anbieterin der digitalisierten Zeitschriften. Sie besitzt keine Urheberrechte an den Inhalten der Zeitschriften. Die Rechte liegen in der Regel bei den Herausgebern.

Die auf der Plattform e-periodica veröffentlichten Dokumente stehen für nicht-kommerzielle Zwecke in Lehre und Forschung sowie für die private Nutzung frei zur Verfügung. Einzelne Dateien oder Ausdrucke aus diesem Angebot können zusammen mit diesen Nutzungsbedingungen und den korrekten Herkunftsbezeichnungen weitergegeben werden.

Das Veröffentlichen von Bildern in Print- und Online-Publikationen ist nur mit vorheriger Genehmigung der Rechteinhaber erlaubt. Die systematische Speicherung von Teilen des elektronischen Angebots auf anderen Servern bedarf ebenfalls des schriftlichen Einverständnisses der Rechteinhaber.

## **Haftungsausschluss**

Alle Angaben erfolgen ohne Gewähr für Vollständigkeit oder Richtigkeit. Es wird keine Haftung übernommen für Schäden durch die Verwendung von Informationen aus diesem Online-Angebot oder durch das Fehlen von Informationen. Dies gilt auch für Inhalte Dritter, die über dieses Angebot zugänglich sind.

## Bibliographie.

### *Ouvrages reçus.*

Nous ne rendrons compte à l'avenir que des ouvrages dont on aura adressé un exemplaire à la Rédaction du Journal forestier suisse, à Zurich.

**La forêt accumulatrice d'azote**, par M. E. Henry, professeur à l'Ecole des Eaux et Forêts de Nancy.

Voir à ce sujet la communication publiée dans le présent numéro.

**L'Hylésine polygraphe et les épicéas de Lorraine**, par M. E. Henry.

Les épicéas introduits en grand nombre dans les parcs, les plantations et même les forêts de Lorraine sont, depuis quelques années, très éprouvés par les attaques d'un bostriche. Ce n'est point le terrible bostriche typographe qui, à la suite de l'ouragan du 1<sup>er</sup> février 1902, a pullulé sur les épicéas spontanés des Vosges d'une façon tout à fait anormale, faisant rapidement périr non seulement les tiges endommagées par les chablis ou ébranlées par le vent, mais encore un grand nombre d'arbres parfaitement sains. Grâce aux efforts persévérants des agents forestiers, grâce à l'emploi judicieux d'arbres-pièges, l'invasion du bostriche typographe est en forte décroissance. Le bostriche qui met à mal les épicéas des environs de Nancy, c'est l'hylésine polygraphe. Les peuplements les plus exposés sont les perchis serrés qui n'ont pas été éclaircis à temps; ce sont les tiges de 15—30 cm de diamètre qui servent surtout de pâture à l'insecte. C'est vers 1901 qu'il semble avoir commis les premiers dégâts relatifs à l'invasion actuelle; depuis 1901, il s'est largement répandu et de toutes parts arrivent des plaintes sur la mort progressive des épicéas.

**Les forêts et les pluies**, par M. Henry. — Congrès de Bergerac.

**Le reboisement et les conditions économiques en montagne**, par Philippe Baudy, Inspecteur adjoint des Eaux et Forêts. Deuxième congrès de l'aménagement des montagnes. — Bordeaux 1907.

— Nous reviendrons sur les conclusions de ces deux brochures dans l'un de nos prochains numéros.



## Mercuriale des bois.

Pour la classification voir notre numéro de janvier.

### **Prix des bois en février/mars 1907.**

#### **A. Bois sur pied.**

(Par m<sup>3</sup>, exploitation à la charge de l'acquéreur, mesurage sur écorce.)

**Vaud, Forêts domaniales, 1<sup>er</sup> arrondissement, Bex.**

(Bois vendu en entier.)

**Forêt des Ruines de Gryon** (rendu en gare de Bex fr. 10) 19 plantes, <sup>7</sup>/<sub>10</sub> sap. <sup>3</sup>/<sub>10</sub> épic. à 3,55 m<sup>3</sup> par plante, fr. 12.05. — *Observations.* Les con-

ditions de transport sont très difficiles, les bois devant être descendus dans la Gryonne et de là remorqués à la route. Les prix sont restés les mêmes. Bois de qualité moyenne.

**Vaud, Forêts domaniales, III<sup>e</sup> arrondissement, Vevey.**

(Bois vendu en entier.)

**Forêt de l'Alliaz** (à la gare de Clarens fr. 6) 140 épic. à 0,5 m<sup>3</sup> par plante, fr. 19.40 (1906 fr. 21.10). — *Observations.* Coupe d'éclaircie; bois pour poteaux électriques. Bonne qualité; vidange facile.

**B. Bois façonnés, en forêt.**

**a) Résineux. Longs bois.**

**Vaud, Forêts particulières, IX<sup>e</sup> arrondissement, Aubonne.**

(Par m<sup>3</sup>, sous écorce.)

**Fermens** (transport jusqu'à Apples fr. 4) 364 m<sup>3</sup>, <sup>9</sup>/<sub>10</sub> épic. <sup>1</sup>/<sub>10</sub> sap. II<sup>e</sup> cl. fr. 27.25 (augmentation sur 1906 fr. 7.35); 72 m<sup>3</sup>, <sup>9</sup>/<sub>10</sub> épic. <sup>1</sup>/<sub>10</sub> sap. IV<sup>e</sup> cl. fr. 23.82 (augmentation sur 1906 fr. 3.90).

**b) Résineux. Billes.**

**Vaud, Forêts domaniales, I<sup>er</sup> arrondissement, Bex.**

(Par m<sup>3</sup>, sous écorce.)

**Forêt des Chenaveyres** (transport jusqu'à la gare de Bex fr. 2.50) 35 m<sup>3</sup>, <sup>6</sup>/<sub>10</sub> épic. <sup>4</sup>/<sub>10</sub> sap. II<sup>e</sup> cl. *a*, fr. 30.28 (7 frs. supérieur aux prix de 1906). — **Forêt de la Saugé** (à la gare de Bex fr. 4) 96 m<sup>3</sup>, <sup>6</sup>/<sub>10</sub> épic. <sup>4</sup>/<sub>10</sub> sap. II<sup>e</sup> cl. *a* fr. 23.95 (4 frs. supérieur aux prix de 1906). — **Forêt des Uschioux** (à la gare de Bex fr. 3.50) 58 m<sup>3</sup>, <sup>6</sup>/<sub>10</sub> épic. <sup>4</sup>/<sub>10</sub> sap. II<sup>e</sup> cl. *a*, Fr. 26.08 (fr. 4.50 supérieur aux prix de 1906). — **Forêt de la Joux-Ronde** (à la gare de Bex fr. 3.50) 55 m<sup>3</sup>, <sup>6</sup>/<sub>10</sub> épic. <sup>4</sup>/<sub>10</sub> sap. II<sup>e</sup> cl. *a* fr. 25.54 (fr. 4 supérieur aux prix de 1906). — *Observations.* La supériorité des prix sur ceux de 1906 est due à la présence de marchands étrangers.

**Vaud, Forêts communales, III<sup>e</sup> arrondissement, Vevey.**

(Par m<sup>3</sup>, sous écorce.)

**Commune de Veytaux. Les Frasses** (bois empilés à côté de la gare de Veytaux) 187 m<sup>3</sup>, <sup>7</sup>/<sub>10</sub> épic. <sup>3</sup>/<sub>10</sub> sap. I<sup>er</sup> — III<sup>e</sup> cl. *a*, fr. 25.20. — *Observations.* Le bois abattu au printemps 1906 a un peu souffert par le châblage. — **Commune de St-Légier. Aux Allamands** (à Châtel St. Denis fr. 3) 49 m<sup>3</sup>, <sup>6</sup>/<sub>10</sub> épic. <sup>4</sup>/<sub>10</sub> sap. I<sup>er</sup> — III<sup>e</sup> cl. fr. 26 (1906 fr. 29.35). — **Aux Mossettes** (à Châtel St. Denis fr. 3.50) 34 m<sup>3</sup>, <sup>3</sup>/<sub>10</sub> épic. <sup>2</sup>/<sub>10</sub> sap. I<sup>er</sup> — III<sup>e</sup> cl. fr. 22.40. — *Observations.* Bois de pâturage, nouveaux.

**Valais, Forêts particulières, VI<sup>e</sup> arrondissement, Monthey.**

(Par m<sup>3</sup>, sous écorce.)

**Orgières** (commune de Mex) (à la gare de St-Maurice fr. 2) 104 m<sup>3</sup> épic. et sap. II<sup>e</sup> cl. fr. 22.50 (bois sain et fin).

### c) Feuillus. Plantes et Billes.

#### Vaud, Forêts domaniales, I<sup>er</sup> arrondissement, Bex.

(Par m<sup>3</sup>, sur écorce.)

**Forêt des Grands Monts** (transport jusqu'à la gare de Bex fr. 2.50) 30 m<sup>3</sup> hêtre III<sup>e</sup> cl. a, fr. 23.19. — **Forêt de la Joux du Souverain** (à la gare de Bex fr. 1.50) 30 m<sup>3</sup> hêtre III<sup>e</sup> cl. a, fr. 23.62. — **Forêt du Bouillet** (à la gare de Bex fr. 2.50) 5 m<sup>3</sup> frêne V<sup>e</sup> cl. b, fr. 43.83.

#### Vaud, Forêts domaniales et communales, III<sup>e</sup> arrondissement, Vevey.

(Par m<sup>3</sup>, sous écorce.)

**Forêt domaniale de Chillon** (à Montreux fr. 1.50) 5 m<sup>3</sup> tilleul IV<sup>e</sup>—V<sup>e</sup> cl. fr. 39.40. — *Observations.* Le bois s'emploie surtout pour la fabrication de manches de râpeaux. — **Commune de Blonay. Au Devens** (à la gare de Clarens fr. 3) 6 m<sup>3</sup> hêtre II<sup>e</sup>—IV<sup>e</sup> cl. a, fr. 33 (Vidange facile).

#### Vaud, Forêts domaniales et particulières, IX<sup>e</sup> arrondissement, Aubonne.

(Par m<sup>3</sup>, sous écorce.)

**Saint Pierre** (à Apples fr. 4) 52 m<sup>3</sup> hêtre et chêne II<sup>e</sup> cl. a, fr. 76.44; 114 m<sup>3</sup> hêtre et chêne III<sup>e</sup> cl. b, fr. 47.95; 45 m<sup>3</sup> hêtre et chêne IV<sup>e</sup> cl. b, fr. 25.28; 18 m<sup>3</sup> hêtre et chêne V<sup>e</sup> cl. b, fr. 24.18. — *Observations.* Les prix très élevés (maximum fr. 100 par m<sup>3</sup>) sont en augmentation de fr. 16.30 sur ceux de 1906. — **La Fin et Aruffens** (à Pampigny fr. 4) 20 m<sup>3</sup> chêne, IV<sup>e</sup>—V<sup>e</sup> cl. a, fr. 34. — *Observations.* Bois pour traverses. Prix d'environ 14 frs. supérieurs par m<sup>3</sup> à ceux obtenus en 1906. — **Fermens** (à Apples fr. 4) 12 m<sup>3</sup> chêne IV<sup>e</sup> cl. b, fr. 27.88 (augmentation de fr. 2.30 par m<sup>3</sup>); 63 m<sup>3</sup> hêtre III<sup>e</sup> et IV<sup>e</sup> cl. a, fr. 26.15 (augmentation de fr. 4.35 par m<sup>3</sup>); 4 m<sup>3</sup> frêne, V<sup>e</sup> cl. b, fr. 24.05. — *Observations.* L'augmentation des prix est due surtout au groupement pour la vente des bois de service (env. 800 m<sup>3</sup>) de plusieurs forêts voisines. Ce stock important a attiré des clients de toutes les parties de la Suisse romande.

### d) Bois de râperie.

#### Berne, Forêts domaniales, XVII<sup>e</sup> arrondissement, Laufon.

(Par stère.)

transport jusqu'à Grellingue fr. 3) 19 stères tremble fr. 12.

### e) Bois de feu.

#### Berne, Forêts domaniales, XVII<sup>e</sup> arrondissement, Laufon.

(Par stère.)

**Rittenberg** (transport jusqu'à Laufon fr. 2) 50 stères hêtre quart. fr. 4 40 stères hêtre rond. fr. 10.40. — *Observations.* Augmentation de fr. 2 par stère

#### Vaud, Forêts domaniales, I<sup>er</sup> arrondissement, Bex.

(Par stère.)

**Forêt de la Joux du Souverain** (à Bex fr. 1.50) 65 stères hêtre quart. fr. 13.86. — **Forêt du Bouillet** (à Bex fr. 2) 105 stères hêtre quart. fr. 12.08. — **Forêt des Grands Monts** (à Bex fr. 2) 90 stères hêtre quart. fr. 13.05. —

**Forêt des Grands-Joux** (à Bex fr. 2) 84 stères épic. quart. fr. 13. — *Observations.* Augmentation de fr. 2 par stère. Bois de bonne qualité. Cette augmentation des prix est due à l'hiver long et rigoureux.

**Vaud, Forêts domaniales et communales, III<sup>e</sup> arrondissement, Vevey.**

(Par stère.)

**Forêt domaniale de Chillon** (à Montreux fr. 1.50) 33 stères hêtre quart. et rond. fr. 17.10 (1906 fr. 13.80); 36 stères tilleul rond. fr. 9.50 (1906 fr. 8.65); 45 stères feuillus divers rond. fr. 12.80 (1906 fr. 9.90). — **Commune de Veytaux. Les Frasses** (bois empilés à côté de la gare) 78 stères,  $\frac{7}{10}$  épic.  $\frac{3}{10}$  sap. quart. fr. 10.15 (bois d'excellente qualité, mais en bonne partie tarés). — **Commune de Blonay. Au Devens** (à Blonay fr. 1.50) 64 stères hêtre quart. et rond. fr. 15.10; 47 stères feuillus divers rond. fr. 11.80 (vidange facile). — *Observations.* Le fait le plus saillant, c'est l'augmentation formidable des prix du bois de feu; elle est, pour le hêtre, d'environ 2—3 fr. par stère, vis-à-vis de 1906. Après un hiver aussi rude que celui que nous venons de traverser il n'y a là rien de surprenant, surtout si l'on songe que beaucoup de coupes projetées ont dû être abandonnées à cause des difficultés provoquées par l'énorme couche de neige.

**Vaud, Forêts domaniales et particulières, IX<sup>e</sup> arrondissement, Aubonne.**

(Par stère.)

**Saint-Pierre et Savoie** (à Apples fr. 1.50) 32 stères hêtre quart. fr. 14.48; 13 stères chêne quart. fr. 8.92. — **Robert et Etoy** (à St. Livres fr. 1.25) 18 stères hêtre quart. fr. 16.22. — *Observations.* Les bois de feu continuent à se vendre à des prix élevés; ceux de St. Pierre et Savoie ont toutefois été influencés défavorablement par le mauvais temps qui a empêché beaucoup d'acheteurs de se rendre à la vente. — **La Fin et Aruffens** (à Pampigny fr. 1.25) 6 stères chêne quart. fr. 13.50. — **Fermens. Série B** (à Apples fr. 1.50) 213 stères hêtre quart. fr. 13.88; 15 stères sap. quart. fr. 6.90 (l'augmentation des prix sur ceux de 1906 est d'environ fr. 1 par stère). — **Fermens. Série M** (à Apples fr. 1.50) 20 m<sup>3</sup> hêtre quart. fr. 13.12; 4 stères sap. quart. fr. 10.75. — **Fermens** (à Apples fr. 1.50) 93 stères hêtre quart. fr. 13.98; 3 stères chêne quart. fr. 10.67.

**Valais, Forêts particulières, VI<sup>e</sup> arrondissement, Monthey.**

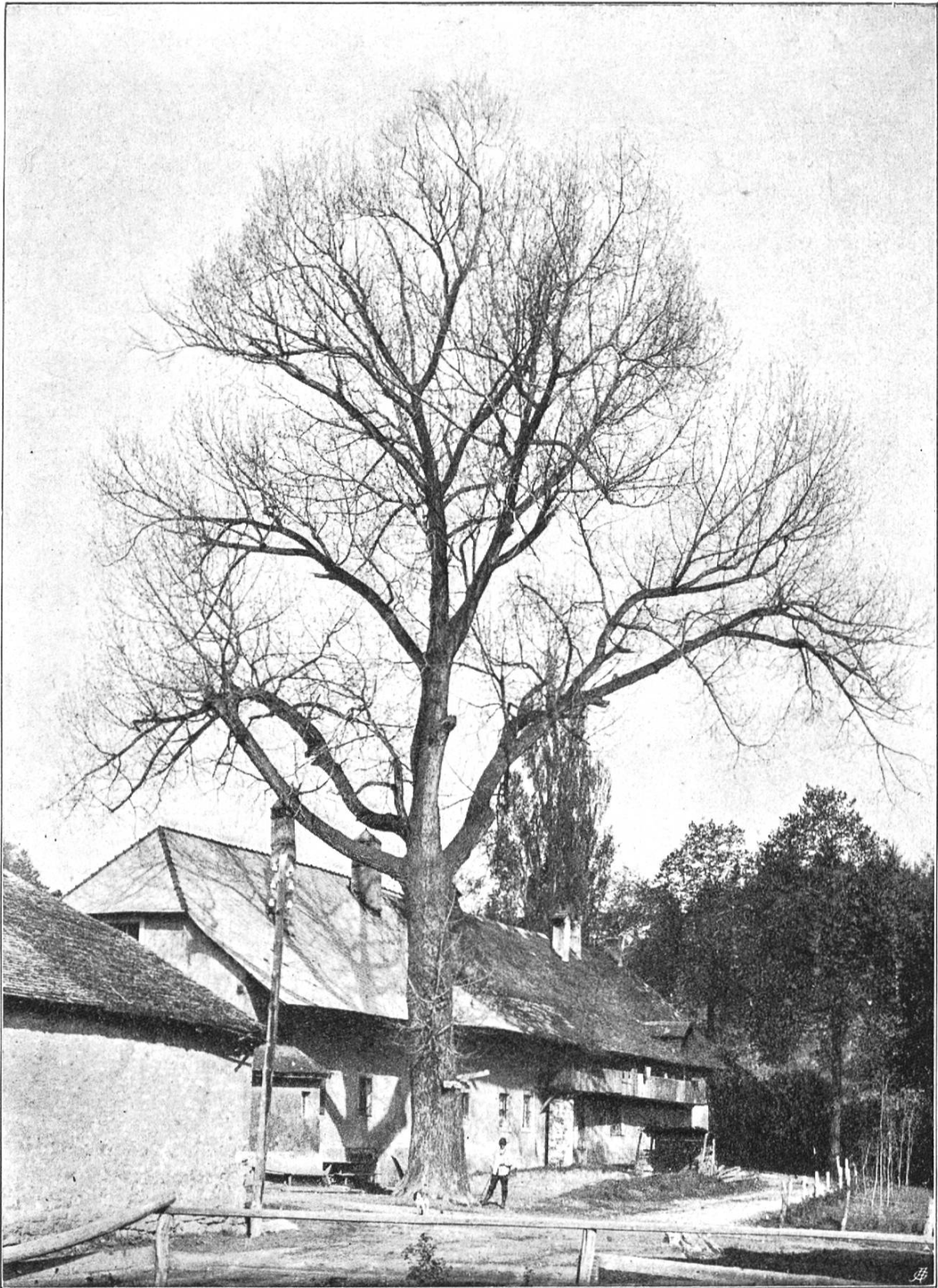
(Par stère.)

**Forêts des Orgières** (Commune de Mex) (à la gare de St-Maurice fr. 1) 300 stères sap. et épic. quart. fr. 13.50. — *Observations.* Première qualité, en gros quartiers.

\*\*\* Sommaire du N<sup>o</sup> 2 \*\*\*  
de la „Schweizerische Zeitschrift für Forstwesen“ rédigée par M. le Dr Fankhauser, à Berne.

Aufsätze: Weiteres zur Frage einer Reorganisation des eidg. Oberforstinspektorates. — Neue Schutzwaldungen im Kanton Freiburg. — Die Witterung des Jahres 1906 in der Schweiz. — Die Gipfeldürre der Fichten. — **Mitteilungen:** Ein Beitrag zur Frage des Rindenabzuges. — Der Friedrichsche Steigapparat „Grimpeur“. — Originalbericht über die Waldsamenernte 1906/07 von der Firma Conrad Appel in Darmstadt. — **Forstliche Nachrichten.** — **Bücheranzeigen.** — **Holzhandelsbericht.**





Peuplier noir de la verrerie de Semsales.  
(Canton de Fribourg.)