

Monnaies des princes-évêques de Bâle : Adalric ou Udalric (1025-1040)

Objekttyp: **Chapter**

Zeitschrift: **Revue suisse de numismatique = Schweizerische numismatische Rundschau**

Band (Jahr): **13 (1905)**

Heft 1-1

PDF erstellt am: **19.09.2024**

Nutzungsbedingungen

Die ETH-Bibliothek ist Anbieterin der digitalisierten Zeitschriften. Sie besitzt keine Urheberrechte an den Inhalten der Zeitschriften. Die Rechte liegen in der Regel bei den Herausgebern.

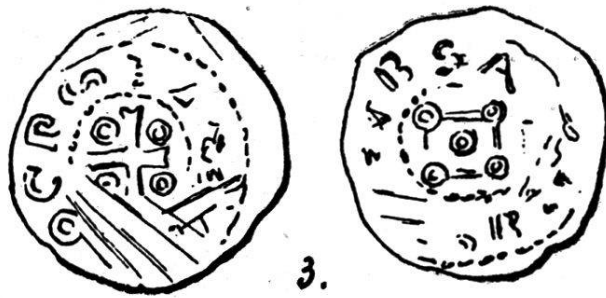
Die auf der Plattform e-periodica veröffentlichten Dokumente stehen für nicht-kommerzielle Zwecke in Lehre und Forschung sowie für die private Nutzung frei zur Verfügung. Einzelne Dateien oder Ausdrucke aus diesem Angebot können zusammen mit diesen Nutzungsbedingungen und den korrekten Herkunftsbezeichnungen weitergegeben werden.

Das Veröffentlichen von Bildern in Print- und Online-Publikationen ist nur mit vorheriger Genehmigung der Rechteinhaber erlaubt. Die systematische Speicherung von Teilen des elektronischen Angebots auf anderen Servern bedarf ebenfalls des schriftlichen Einverständnisses der Rechteinhaber.

Haftungsausschluss

Alle Angaben erfolgen ohne Gewähr für Vollständigkeit oder Richtigkeit. Es wird keine Haftung übernommen für Schäden durch die Verwendung von Informationen aus diesem Online-Angebot oder durch das Fehlen von Informationen. Dies gilt auch für Inhalte Dritter, die über dieses Angebot zugänglich sind.

3. — *Demi-bractéate*. — Argent.

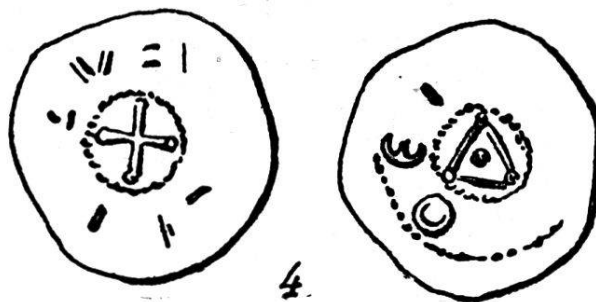


À.OCP... Dans un cercle perlé, une croix cantonnée de quatre anneaux.

Ë. BSA... Dans un cercle, un carré avec des anneaux aux angles et au milieu.

Dannenber, p. 351.

4. — *Demi-bractéate*. — Argent.



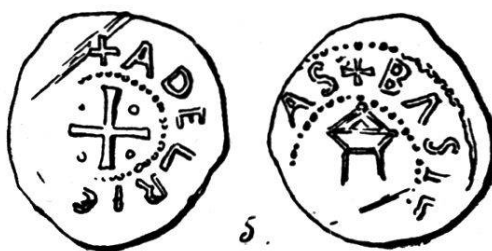
À. Inscription illisible ; croix dans un cercle perlé.

Ë. ...OE... Dans un cercle perlé, un triangle avec des anneaux aux angles et au milieu.

Dannenber, p. 352.

Adalric ou Udalric (1025-1040).

5. — *Demi-bractéate*. — Argent.

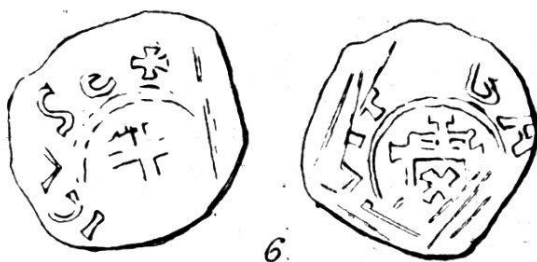


À. + **ADELRIC**.... Une croix cantonnée de quatre points dans un cercle perlé.

℞. † **BASIL**.....**AS** Portique à toit pointu dans un cercle perlé.

Dannenberg, p. 352.

6. — *Demi-bractéate*. — Argent.

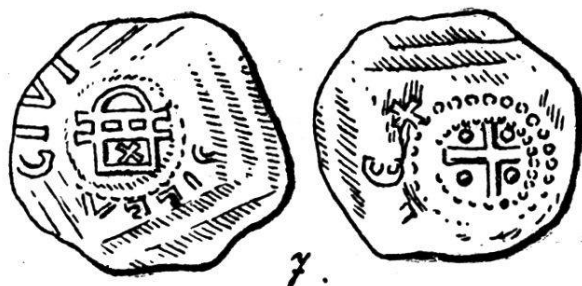


À. ...**ICVS** € † Une croix dans un cercle perlé.

℞. **BA**....**IVIT** Dessin représentant peut-être un temple dans un cercle perlé.

Dannenberg, p. 353.

7. — *Demi-bractéate*. — Argent.



À.€ + Une croix cantonnée de quatre points dans un double cercle perlé.

℞. ...**SILEA CIVI** Dessin analogue à celui du n° 6, dont il n'est probablement qu'une variété, quoique le nom de l'évêque ne soit pas lisible.

Dannenberg, p. 353. — Morel-Fatio, p. 385 et pl. XII, n° 35. — Meyer, pl. IV, n° 17.

Ogr, 53.

8. — *Demi-bractéate*. — Argent.

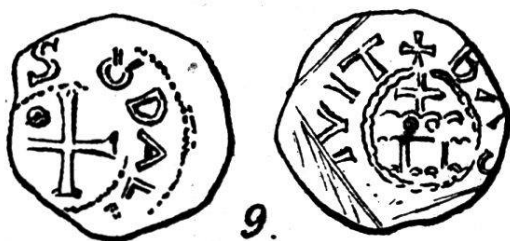


À. ...DCLPICVS EP Dans un cercle perlé, une croix avec des dessins en forme d'Y dans les angles.

℞. † BAS. LEA C....S Dans un cercle perlé, un temple.

Dannenberg, p. 353.

9. — *Demi-bractéate*. — Argent.



À. ØDAL...S Une croix dans un cercle perlé.

℞. † BAS...IVIT Dans un cercle perlé, un temple.

Dannenberg, p. 353.

Théodoric (1041-1055).

Les monnaies de Théodoric, dont la plupart ont été trouvées à Rome en 1843, en démolissant l'ancienne basilique de Saint-Paul, sont les plus nombreuses. Elles portent généralement à l'avvers le nom de **THEODERICVS** disposé en croix avec de petites croix dans les angles ; au revers se trouve le mot **BASILEA** également en croix avec de petits temples dans les angles. La description