

Ortotteri (Insecta: Saltatoria) della Val Piora (Cantone Ticino, Svizzera)

Autor(en): **Antognoli, Cecilia**

Objektyp: **Article**

Zeitschrift: **Memorie / Società ticinese di scienze naturali, Museo cantonale di storia naturale**

Band (Jahr): **11 (2012)**

PDF erstellt am: **21.09.2024**

Persistenter Link: <https://doi.org/10.5169/seals-981659>

Nutzungsbedingungen

Die ETH-Bibliothek ist Anbieterin der digitalisierten Zeitschriften. Sie besitzt keine Urheberrechte an den Inhalten der Zeitschriften. Die Rechte liegen in der Regel bei den Herausgebern.

Die auf der Plattform e-periodica veröffentlichten Dokumente stehen für nicht-kommerzielle Zwecke in Lehre und Forschung sowie für die private Nutzung frei zur Verfügung. Einzelne Dateien oder Ausdrucke aus diesem Angebot können zusammen mit diesen Nutzungsbedingungen und den korrekten Herkunftsbezeichnungen weitergegeben werden.

Das Veröffentlichen von Bildern in Print- und Online-Publikationen ist nur mit vorheriger Genehmigung der Rechteinhaber erlaubt. Die systematische Speicherung von Teilen des elektronischen Angebots auf anderen Servern bedarf ebenfalls des schriftlichen Einverständnisses der Rechteinhaber.

Haftungsausschluss

Alle Angaben erfolgen ohne Gewähr für Vollständigkeit oder Richtigkeit. Es wird keine Haftung übernommen für Schäden durch die Verwendung von Informationen aus diesem Online-Angebot oder durch das Fehlen von Informationen. Dies gilt auch für Inhalte Dritter, die über dieses Angebot zugänglich sind.

Ortotteri (Insecta: Saltatoria) della Val Piora (Cantone Ticino, Svizzera)

Cecilia Antognoli

Carrale Boné 3, CH-6500 Bellinzona (c.antognoli@bluewin.ch)

Riassunto. Durante le "Giornate della biodiversità" (24-25 luglio 2010) e nel mese di settembre è stato censito il maggior numero possibile di specie di ortotteri presenti nei diversi ambienti aperti della Val Piora, tra i 1800 e i 2200 m d'altitudine. È stata rilevata la presenza di 10 specie, 6 delle quali già segnalate nel secolo scorso. Non è stato invece possibile confermare la presenza di altre 6 specie di ortotteri. *Miramella formosanta* è stata trovata alla quota di 2000 m s.l.m., la più alta segnalata finora nel Cantone Ticino.

Orthoptera (Insecta: Saltatoria) of the Piora Valley (Canton Ticino, Switzerland)

Abstract. In the framework of the "Biodiversity Days" (July 24-25, 2010) with additional surveys in September, as many orthopteran species as possible have been recorded in the meadows of the Piora valley (Central Alps, Ticino, Switzerland) at altitudes between 1800 and 2200 m a.s.l.. The study permitted the identification of 10 species among which 6 are already reported in surveys from Nineteenth Century. It has not been possible to confirm the occurrence of 6 other species of Orthoptera. *Miramella formosanta* was found at an altitude of 2000 m a.s.l., the highest record for the whole Canton Ticino.

Keywords: crickets, grasshoppers, orthoptera, southern Swiss Alps, high altitude insects, alpine biodiversity

INTRODUZIONE

Gli ortotteri sono insetti che prediligono gli ambienti prativi, gli ecotoni, i margini di bosco o le aree a vegetazione rada. La maggior parte delle specie occupa gli ambienti prativi del nostro territorio, sviluppando popolazioni anche molto consistenti in particolare nei prati a sfruttamento estensivo dell'orizzonte montano del Ticino (ANTOGNOLI 1994, ANTOGNOLI & ZETTEL 1996). Alcune specie di ortotteri possono tuttavia vivere anche a notevoli altitudini, come per esempio *Aeropedellus variegatus*, che vive fino a 3100 m s.l.m. nella Val Poschiavo (BAUR *et al.* 2006). In Svizzera sono conosciute 105 specie, 40 delle quali figurano nella Lista Rossa nazionale (MONNERAT *et al.* 2007). Nonostante i recenti lavori di aggiornamento della Lista Rossa, finora non erano mai stati effettuati rilevamenti mirati sul popolamento di ortotteri della Val Piora, ma si disponeva solo di dati sporadici e risalenti in parte agli inizi del XX secolo (tab. 1).

AREA DI STUDIO, MATERIALI E METODI

In occasione della manifestazione "48 ore della biodiversità in Val Piora" (24-25 luglio 2010), sono stati visitati vari ambienti della Val Piora, ritenuti particolarmente idonei al popolamento di ortotteri. Le condizioni meteorologiche particolarmente sfavorevoli (basse temperature, pioggia) hanno purtroppo permesso di rilevare solo pochissime specie, di cui la maggior parte degli individui si trovava ancora allo stadio larvale. Ulteriori rilevamenti sono

dunque stati eseguiti dall'autore in data 2.9 e 6.9.2010, questa volta con condizioni meteorologiche ideali e quando gli individui delle diverse specie si trovavano allo stadio adulto. Altro materiale è stato raccolto in data 14.9.2010 da Mirko Zanini e in data 15.9.2010 da Filippo Rampazzi.

Le ricerche si sono concentrate negli ambienti potenzialmente adatti a questo gruppo di insetti: prati e pascoli, aree con vegetazione arbustiva e prativa a mosaico, superfici con scarsa vegetazione e suolo nudo. Le specie sono state censite con il metodo della caccia a vista in diverse stazioni tra i 1900 e i 2179 m di altitudine. La determinazione è sempre stata possibile direttamente sul campo, sia grazie alla morfologia, sia grazie al canto dei maschi.

RISULTATI

La tabella 1 riassume i dati finora conosciuti e le specie censite nel 2010. Le specie conosciute prima del 2010 erano 12, mentre nel 2010 ne sono state censite 10. Di queste 4 non comparivano tra le 12 già conosciute, mentre altre 6 non sono più state ritrovate nel 2010.

Le popolazioni di alcune specie sono certamente molto grandi, come nel caso di *Decticus verrucivorus* (fig. 1), *Omocestus viridulus*, *Gomphocerus sibiricus* (fig. 2) e *Chorthippus parallelus*, presenti in modo massiccio nei prati e nei pascoli degli alpeggi. Più in altitudine si segnala una buona presenza di *Bohemanella frigida* (fig. 3) e *Gomphocerus sibiricus*, ma una minore densità di *Chorthippus*

Specie	Banca dati CSCF (ultima segnalazione)		"48 ore della biodiversità", 2010		
			Leg. C. Antognoli	Leg. M. Zanini	Leg. F. Rampazzi
Tettigonidae					
<i>Decticus verrucivorus</i> (Linnaeus, 1758)		1976	•		
<i>Platycleis albopunctata</i> (Goeze, 1778)		1919			
<i>Pholidoptera aptera</i> (Fabricius, 1793)		1919	•		
<i>Antaxius pedestris</i> (Fabricius, 1787)		1929			
<i>Tetrix bipunctata</i> (Linnaeus, 1758)		1984			
Cantatopidae					
<i>Bohemanella frigida</i> (Boheman, 1846)		1998	•	•	•
<i>Miramella formosanta</i> (Fruhstorfer, 1921)			•	•	
Acrididae					
<i>Psophus stridulus</i> (Linnaeus, 1758)		1919			
<i>Oedipoda germanica</i> (Latreille, 1804)		1919			
<i>Omocestus viridulus</i> (Linnaeus, 1758)		1982	•	•	•
<i>Gomphoceris sibiricus</i> (Linnaeus, 1767)		1910	•	•	•
<i>Gomphocerippus rufus</i> (Linnaeus, 1758)			•		
<i>Stauroderus scalaris</i> (Fischer von Waldheim, 1846)				•	•
<i>Chorthippus brunneus</i> (Thunberg, 1815)		1983			
<i>Chorthippus eisenrauti</i> (Ramme, 1931)			•		
<i>Chorthippus parallelus</i> (Zetterstedt, 1821)		1982	•	•	•
Totale: 16 specie					

Tab. 1 – Specie di ortotteri della Val Piora in base alle segnalazioni contenute nella banca dati del CSCF (stato 13.5.2010) e ai rilevamenti effettuati nel 2010.

parallelus. *Decticus verrucivorus* è stato rilevato solo all'Alpe Ritóm. *Chorthippus eisenrauti* è stato censito nei pascoli più esposti al sole dell'Alpe Ritóm e lungo il sentiero che da Cadagno di Fuori porta verso il Lago Tom (prima della sella a 2077 m s.l.m.). *Gomphocerippus rufus* è presente in particolare sui cespugli di ontano verde o nelle loro immediate vicinanze. Pure sui cespugli di ontano verde e sui rovi è stata osservata *Miramella formosanta* (fig. 4), ma sul versante meno soleggiato e con microclima più umido sull'altro lato del Lago Ritóm (esposto prevalentemente a nord).

DISCUSSIONE

Il popolamento di ortotteri della Val Piora rispecchia le condizioni ecologiche degli ambienti alpini. Vi si trovano da una parte specie che vivono anche a quote più basse, dove sviluppano le popolazioni più importanti (p. es. *Chorthippus parallelus*, *Ch. eisenrauti*, *Gomphocerippus rufus*, *Miramella formosanta*, *Decticus verrucivorus*). D'altra parte si osservano consistenti popolazioni delle specie più propriamente a distribuzione alpina, che occupano in particolare i pascoli e i prati d'altitudine (p. es. *Omocestus viridulus*, *Gomphoceris sibiricus*, *Bohemanella frigida*).

Miramella formosanta è presente in Svizzera quasi solo nel Cantone Ticino, dove popola gli ambienti mesofili e umidi soprattutto dell'orizzonte montano e subalpino. In Val Piora è stata trovata alla quota di 2000 m s.l.m., la più alta finora nota per il Cantone Ticino (ritrovamento più elevato precedente: Corno di Geseo, Alpe Cadinello, 1900 m s.l.m.; estratto banca dati CSCF).

Il fatto di non aver ritrovato alcune specie segnalate nel passato può dipendere da diversi

fattori. Alcune specie potrebbero mancare a causa della loro bassa densità o del loro comportamento schivo e/o notturno, in particolare i tetrigidi (Tetrigidae) e alcuni tettigonidi (Tettigonidae). Queste specie andrebbero censite in modo più specifico con ricerche mirate e intensive. Una parte delle segnalazioni più datate non ha inoltre una precisione sufficiente da permettere una ricerca mirata delle specie.

BIBLIOGRAFIA

- ANTOGNOLI C. 1994. Ortotteri (Insecta, Saltatoria) e mantidi (Insecta, Mantodea) degli ambienti prativi della fascia montana del Cantone Ticino (Svizzera). Boll. Soc. Tic. Sc. Nat. 82(2): 51-68.
- ANTOGNOLI C. & ZETTEL J. 1996. Orthoptera communities of differently managed meadows in Ticino. Mitt. Schweiz. Ent. Ges. 69: 465-478.
- BAUR B., ROESTI C. & THORENS P. 2006. Sauterelles, Grillons et Criquets de Suisse. Haupt Bern, 352 pp.
- MONNERAT C., THORENS P., WALTER T. & GONSETH Y. 2007. Lista Rossa degli ortotteri minacciati in Svizzera. UFAM Berna e CSCF Neuchâtel. Pratica ambientale 0719: 62 pp.

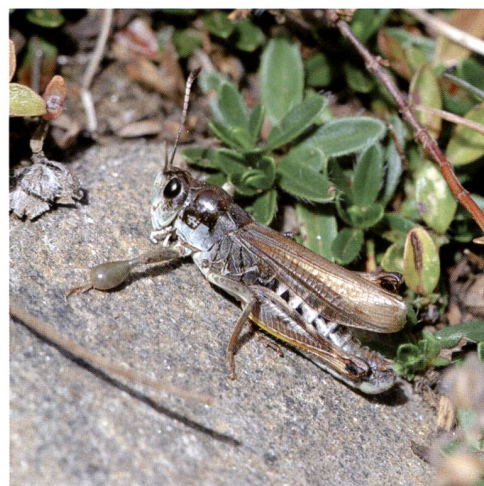
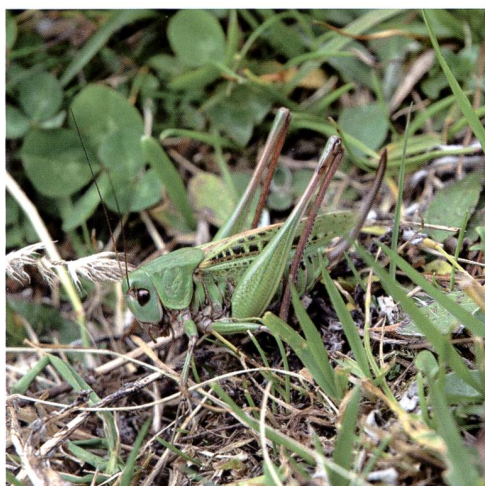


Fig. 1 – *Decticus verrucivorus* è una specie ben distribuita soprattutto nell'orizzonte montano, ma che in Val Piora sviluppa popolazioni importanti anche nei prati e pascoli della zona alpina (foto F. Rampazzi).

Fig. 2 – *Gomphocerus sibiricus* è una tipica specie alpina ben rappresentata in Val Piora. I maschi mostrano caratteristici rigonfiamenti delle tibie anteriori, che hanno valso loro il soprannome di "Popey" (foto C. Monnerat).



Fig. 3 – *Bohemanella frigida* è una tipica specie alpina che occupa soprattutto i prati di altitudine. Come altre specie delle alte quote ha ali atrofizzate (foto F. Claude).



Fig. 4 – *Miramella formosantata* è stata trovata in Val Piora alla quota di 2000 m s.l.m., la più alta finora nota nel Cantone Ticino (foto P. Thorens).

