

Objektyp: **Issue**

Zeitschrift: **Schweizerisches Handelsamtsblatt = Feuille officielle suisse du commerce = Foglio ufficiale svizzero di commercio**

Band (Jahr): **22 (1904)**

Heft 21

PDF erstellt am: **25.09.2024**

Nutzungsbedingungen

Die ETH-Bibliothek ist Anbieterin der digitalisierten Zeitschriften. Sie besitzt keine Urheberrechte an den Inhalten der Zeitschriften. Die Rechte liegen in der Regel bei den Herausgebern.

Die auf der Plattform e-periodica veröffentlichten Dokumente stehen für nicht-kommerzielle Zwecke in Lehre und Forschung sowie für die private Nutzung frei zur Verfügung. Einzelne Dateien oder Ausdrucke aus diesem Angebot können zusammen mit diesen Nutzungsbedingungen und den korrekten Herkunftsbezeichnungen weitergegeben werden.

Das Veröffentlichen von Bildern in Print- und Online-Publikationen ist nur mit vorheriger Genehmigung der Rechteinhaber erlaubt. Die systematische Speicherung von Teilen des elektronischen Angebots auf anderen Servern bedarf ebenfalls des schriftlichen Einverständnisses der Rechteinhaber.

Haftungsausschluss

Alle Angaben erfolgen ohne Gewähr für Vollständigkeit oder Richtigkeit. Es wird keine Haftung übernommen für Schäden durch die Verwendung von Informationen aus diesem Online-Angebot oder durch das Fehlen von Informationen. Dies gilt auch für Inhalte Dritter, die über dieses Angebot zugänglich sind.

Ein Dienst der *ETH-Bibliothek*
ETH Zürich, Rämistrasse 101, 8092 Zürich, Schweiz, www.library.ethz.ch

<http://www.e-periodica.ch>

Abonnemente:
Schweiz: Jährlich Fr. 6.
2^{te} Semester . . . 3.
Ausland: Zuschlag des Porte.
Es kann nur bei der Post
abonnirt werden.
Preis einzelner Nummern 10 Cts.

Schweizerisches Handelsamtsblatt

Abonnements:
Suisse: un an . . . fr. 6.
2^e semestre . . . 3.
Etranger: Plus frais de port.
On s'abonne exclusivement
aux offices postaux.
Prix du numéro 10 cts.

Feuille officielle suisse du commerce — Foglio ufficiale svizzero di commercio

Erscheint 1—2 mal täglich, ausgenommen Sonn- und Feiertage.	Redaktion und Administration im Eidgenössischen Handelsdepartement.	Rédaction et Administration au Département fédéral du commerce.	Paraît 1 à 2 fois par jour, les dimanches et jours de fête exceptés.
Annoncen-Pacht: Rudolf Mosse, Zürich, Bern etc. Insertionspreis: 25 Cts. die viergespaltene Borgiszeile (für das Ausland 35 Cts.).		Régie des annonces: Rodolphe Mosse, Zurich, Berne, etc. Prix d'insertion: 25 cts. la ligne d'un quart de page (pour l'étranger 35 cts.).	

Inhalt — Sommaire
Handelsregister. — Registre du commerce. — Schweizerische Emissionsbanken: Notenverkehr; Monatsbilanz; Generalmonatsbilanz. — Banques d'émission suisses: Mouvement de billets; Bilan mensuel; Bilan général mensuel.

Neuenburg — Neuchâtel — Neuchâtel
Bureau de La Chaux-de-Fonds.
1904. 14 janvier. Max Hausamann a cessé de faire partie de la direction de la Société anonyme des Grands Moulins de La Chaux-de-Fonds, à La Chaux-de-Fonds (F. o. s. du c. du 7 septembre 1900, n^o 304); il est remplacé par Philippe Bugnion, de Belmont s. Lausanne, domicilié à La Chaux-de-Fonds, nommé directeur et signant individuellement.

Amtlicher Teil — Partie officielle

Handelsregister. — Registre du commerce. — Registro di commercio.
I. Hauptregister. — I. Registre principal. — I. Registro principale.

Zürich — Zurich — Zurigo
1904. 15. Januar. Die Firma H. Gruber in Zürich I (S. H. A. B. Nr. 166 vom 23. April 1903, pag. 661) und damit die Prokura Carl Gruber-Müller ist infolge Verkaufs des Geschäftes und Wegzuges der Inhaberin erloschen.
15. Januar. Die Firma Frau Hüni-Studer in Winterthur (S. H. A. B. Nr. 146 vom 27. Juni 1892, pag. 585) ist infolge Verkaufs des Geschäftes erloschen.
15. Januar. Die Firma K. Vogel-Wolfer in Zürich I (S. H. A. B. Nr. 235 vom 19. Juni 1902, pag. 937) wird infolge Konkurses von Amtswegen gelöscht.
15. Januar. Die Firma Th. Gelpke-Staeheli in Winterthur (S. H. A. B. Nr. 81 vom 6. März 1900, pag. 327) wird infolge Konkurses von Amtswegen gelöscht.
16. Januar. Der Inhaber der Firma F. W. Güntert, Zürcher Obstweinkelterei in Zürich III (S. H. A. B. Nr. 251 vom 6. Oktober 1897, pag. 1030) firmiert nur noch P. W. Güntert. Domizil und Geschäftslokal befinden sich in Zürich III, Brauerstrasse 51. Die Firma hat eine Filiale in Zürich I, Oberer Mühlesteig 10. Natur des Geschäftes: Handel in Wein und Kolonialwaren. Die an Wilhelm Güntert, Vater, erteilte Prokura wird bestätigt.
16. Januar. Der Verwaltungsrat der Aktiengesellschaft unter der Firma Schweizerische Kreditanstalt (Société de Crédit Suisse) in Zürich I (S. H. A. B. Nr. 179 vom 4. Mai 1903, pag. 713) hat Prokura erteilt an Hermann Rauschenbach, von Schaffhausen, in Zürich I, welche der Genannte je in Gemeinschaft mit einem Mitgliede der Direktion oder einem andern zur Prokurazeichnung berechtigten Beamten der Anstalt ausübt.
16. Januar. Die Firma J. Oberholzer in Zürich III (S. H. A. B. Nr. 331 vom 28. September 1901, pag. 1321) ist infolge Aufgabe des Geschäftes erloschen.
16. Januar. Der Inhaber der Firma J. Thorner in Horgen (S. H. A. B. Nr. 141 vom 6. April 1903, pag. 561) meldet an, dass er das Domizil und Geschäftslokal nach Zürich III, Werdstrasse 68 verlegt habe, wo er nun ebenfalls wohnt.

Bureau du Locle.
13 janvier. La société en nom collectif H^r Houriet et C^{ie}, au Locle (F. o. s. du c. du 8 septembre 1892, n^o 196), est radiée ensuite de dissolution et de remise de commerce à la maison «A. Rigoulot et C^{ie}».

13 janvier. Abel Rigoulot, de Exincourt, Doubs (France), et Paul-Emile Colomb, des Verrières, tous deux domiciliés au Locle, ont constitué au Locle sous la raison sociale A. Rigoulot et C^{ie} une société en nom collectif commencée le 1^{er} janvier 1904. Genre de commerce: Outils et fournitures d'horlogerie. Magasin et bureau: Grand'Rue n^o 16.

Genf — Genève — Ginevra
1904. 14 janvier. La maison Isaac Magnin, entrepreneur de ferblanterie, à Genève (F. o. s. du c. du 5 février 1887, page 90), a donné, dès le 1^{er} janvier 1904, procuration à Louis-A. Magnin, fils du titulaire, de Genève, y domicilié.

14 janvier. Aux termes de l'acte qui en a été dressé par M^e Ch. Page notaire, à Genève, le 27 novembre 1903, la société anonyme ayant pour titre Ancien Stand, et ayant son siège à Genève (F. o. s. du c. du 9 avril 1901, page 505), réunie en assemblée générale extraordinaire, à la susdite date, a décidé l'augmentation du capital social qui, du chiffre de fr. 106,000, a été porté à cent douze mille sept cent cinquante francs (fr. 112,750), par l'émission de 27 actions nouvelles, de fr. 250 chacune, toutes souscrites et complètement libérées.

14 janvier. La maison Duval et Co., agents de change, à Genève (F. o. s. du c. du 25 juin 1896, page 728), a conféré, dès le 1^{er} janvier 1904, procuration à Gaston Duval, fils de l'associé Théodore Duval, de Genève, y domicilié. Il n'est rien changé aux pouvoirs conférés antérieurement à Auguste Margot.

Notenverkehr zwischen den schweizerischen Emissionsbanken Mouvement de billets entre les Banques d'émission suisses im Monat Dezember 1903 — au mois de décembre 1903.

Ordre n ^o d'ordre	Banken — Banques	Erhaltene eigene Noten Progress billets reçus		An die emittierende Bank gesandte Noten Billets expédiés à la Banque qui les a émis	
		Fr.	Fr.	Fr.	Fr.
1	St. Gallische Kantonalbank	169,300	105,850		
2	Basellandschaftliche Kantonalbank	25,600	8,050		
3	Kantonalbank von Bern	227,050	329,300		
4	Banca cantonale ticinese	29,750	550		
5	Bank in St. Gallen	273,250	42,900		
6	Crédit agricole et industriel de la Broye	12,550	12,200		
7	Thurgauische Kantonalbank	55,700	97,300		
8	Aargauische Bank	75,400	—		
9	Toggenburger Bank	24,100	1,400		
10	Banca della Svizzera italiana	29,600	107,250		
11	Thurgauische Hypothekenbank	11,300	11,100		
12	Graubündner Kantonalbank	56,750	—		
13	Luzerner Kantonalbank	96,950	290,100		
14	Banque du commerce	278,800	185,950		
15	Appenzell A.-Rh. Kantonalbank	39,450	2,050		
17	Bank in Basel	280,350	177,500		
18	Bank in Luzern	55,750	85,800		
21	Zürcher Kantonalbank	222,000	962,600		
23	Bank in Schaffhausen	49,050	34,800		
24	Banque cantonale fribourgeoise	18,500	150		
26	Banque cantonale vaudoise	154,300	87,300		
27	Ersparniskasse des Kantons Uri	21,200	—		
28	Kantonale Spar- und Leihkasse von Nidwalden	12,800	1,950		
80	Banque cantonale neuchâtoise	119,830	—		
31	Banque commerciale neuchâtoise	114,750	13,750		
32	Schaffhauser Kantonalbank	31,900	7,450		
33	Glerner Kantonalbank	40,250	113,400		
34	Solothurner Kantonalbank	60,600	56,000		
35	Obwaldner Kantonalbank	14,500	2,750		
36	Kantonalbank Schwyz	40,450	56,600		
37	Credito Ticinese	23,800	1,500		
38	Banque de l'Etat de Fribourg	54,150	5,650		
39	Zuger Kantonalbank	37,550	6,850		
40	Banca popolare di Lugano	34,930	84,650		
41	Basler Kantonalbank	124,750	28,200		
42	Appenzell I.-Rh. Kantonalbank	1,450	4,650		
	Total	2,922,550	2,922,550		
	Jul - Juillet	4,280,800	4,280,800		
	August - Août	2,757,600	2,757,600		
	September - Septembre	2,025,930	2,025,900		
	Oktober - octobre	2,758,000	2,758,000		
	November - novembre	2,511,500	2,511,800		
	Durchschnitt des I. Semesters 1903 Moyenne du I ^{er} semestre 1903	5,451,200	5,454,200		

Bern — Berne — Berna
Bureau Bern.
1904. 16. Januar. Konrad Graf, von Ramsen (Schaffhausen), und Alfred Enz, von Bürglen (Thurgau), beide in Bern, haben unter der Firma Graf & Enz in Bern eine Kollektivgesellschaft eingegangen, welche mit dem 1. April 1904 ihren Anfang nimmt. Natur des Geschäftes: Eisenhandlung. Geschäftslokal: Belpstrasse Nr. 24, Bern.

Bureau de Courtelary.
16 janvier. La société en nom collectif Zéline Jacot & C^{ie}, à St-Imier (F. o. s. du c. du 30 décembre 1903, n^o 480, page 1918), est dissoute. La raison est radiée. L'actif et le passif sont repris par la maison «Zéline Jacot», à St-Imier.
Le chef de la maison Zéline Jacot, à St-Imier, est Zéline Jacob, du Locle et de la Chaux-du-Milieu, à St-Imier; la maison reprend l'actif et le passif de la société «Zéline Jacot & C^{ie}», qui est radiée. Genre de commerce: Fabrication et vente de cadrans, email pour la montre.

Bureau Interlaken.
16. Januar. Die Kollektivgesellschaft unter der Firma Frau R. Heger & Sohn, Waldhölter & Pension Jungfrau Unspunnen in Unspunnen, Gde. Matten (S. H. A. B. Nr. 411 vom 3. November 1903, pag. 1641), ändert ihre Firma ab in Frau R. Heger & Sohn, Waldhölter, Pension Jungfrau, Hotel Waldhaus, Waldheim- & Kurhaus Unspunnen.

Aargau — Argovie — Argovia
Bezirk Aarau.
1904. 16. Januar. Rudolf Kyburz, August Kyburz und Karl Kyburz, Heinrichs, Bandfabrikants, alle von und in Erlinsbach, haben unter der Firma Kyburz & Cie. in Erlinsbach eine Kollektivgesellschaft eingegangen, welche am 1. Januar 1904 ihren Anfang nahm. Die Firma wird nur durch die Gesellschafter August und Karl Kyburz vertreten, welchen einzeln das Recht zur Firmaunterschrift zusteht. Natur des Geschäftes: Struppen- und Baumwollenbandfabrikation. Geschäftslokal: Untereilinsbach (Hinterbergstrasse Nr. 145).

Bezirk Zurzach.
15. Januar. Die Firma Mechanische Werkstätten Döttingen, Ord. Zschlocke in Döttingen (S. H. A. B. Nr. 428 vom 17. November 1903, pag. 1710) widerruft die an Johann Sprenger erteilte Prokura.

XII. Monatsbilanz 1903 der Schweizerischen

vom 31.

XII^{me} Bilan mensuel de 1903 des banques

du 31

Aktiven

Nr.	Firma — Raison sociale	Kassa — Caisse								Disponibles Guthaben — Créances à vue						Wechselloffnungen — Créances sur effets de change			
		Gesetzliches Metallgeld ¹⁾		Eigens Noten in Kasse		Noten anderer schweizer. Em.-Banken ²⁾		Uebrig Kassa-bestände ³⁾		Emissions-Banken u. Zweiganstalten (kompaniert)		Korrespond.-Debitoren		Diverse ⁴⁾		Schweizer-Wechsel ⁵⁾		Wechsel auf das Ausland	
		Espèces ayant cours légal ¹⁾		Propres billets en caisse		Billets d'autres banques (d'émission suisse)		Autres valeurs en caisse ³⁾		Banques d'émission et succursales (compensé)		Correspondants débiteurs		Divers ⁴⁾		Effets sur la Suisse ⁵⁾		Effets sur l'étranger	
	Fr.	Ct.	Fr.	Ct.	Fr.	Ct.	Fr.	Ct.	Fr.	Ct.	Fr.	Ct.	Fr.	Ct.	Fr.	Ct.	Fr.	Ct.	
1	St. Gallische Kantonbank, St. Gallen	7,621,965	—	79,550	405,709	24	18,091	87	197,113	26	272,817	98	—	—	6,818,329	58	1,829,448	30	
2	Basellandschaftl. Kantonbank, Liestal	943,015	—	4,950	91,545	29	10,654	14	57,578	84	928,643	51	—	—	1,080,970	15	—	—	
3	Kantonbank von Bern, Bern	9,681,015	—	245,200	476,485	61	99,975	55	670,910	68	26,472,354	97	—	—	13,225,188	76	3,955,578	80	
4	Banca cantonale ticinese, Bellinzona	855,600	—	6,050	125,950	—	286,730	70	551,645	68	674,084	91	580,592	57	1,136,786	03	2,076,707	29	
5	Bank in St. Gallen, St. Gallen	8,083,665	—	44,550	472,615	78	9,556	32	141,047	80	858,134	44	—	—	6,646,236	48	2,120,326	—	
6	Crédit agr. et indust. de la Broye, Estavayer	486,780	—	11,300	120,056	25	3,741	53	327,872	32	62,846	08	3,157	65	859,701	05	—	—	
7	Thurg. Kantonbank, Weinfelden	2,776,705	—	24,200	454,309	77	143,021	82	101,647	62	644,972	14	—	—	5,969,418	90	1,892,704	84	
8	Aargauische Bank, Aarau	2,708,785	—	138,700	179,564	22	48,329	89	55,147	42	784,900	79	54,521	50	3,825,245	21	784,061	13	
9	Toggenburger Bank, Lichtensteig	587,535	—	18,250	538,076	28	142,889	39	74,192	94	768,752	57	2,603	37	3,242,699	94	552,778	91	
10	Banca della Svizzera italiana, Lugano	1,319,585	—	328,000	55,409	38	30,905	24	147,580	11	2,612,609	23	44,612	43	2,739,408	75	1,033,201	87	
11	Thurg. Hypothekenbank, Frauenfeld	567,255	—	—	102,398	05	57,382	20	24,685	55	218,738	15	—	—	528,124	95	169,395	25	
12	Graubündner Kantonbank, Chur	1,925,380	—	64,800	388,714	70	18,444	82	842,057	58	175,242	18	—	—	5,969,418	77	—	—	
13	Luzerner Kantonbank, Luzern	3,129,750	—	85,300	858,019	04	38,959	56	127,077	20	208,679	06	28,611	18	4,478,739	47	781,507	30	
14	Banque de commerce, Genève	10,334,330	—	237,650	323,117	46	13,010	94	598,984	70	1,904,165	15	34,715	15	15,452,868	50	5,194,833	40	
15	Appenzell A./Rh. Kantonbank, Herisau	1,387,375	—	41,050	93,862	02	40,588	83	98,162	63	22,628	63	—	—	651,412	43	—	—	
17	Bank in Basel, Basel	10,888,375	—	155,750	201,921	55	64,727	90	2,822,817	68	789,414	29	—	—	13,771,062	49	4,905,603	02	
18	Bank in Luzern, Luzern	2,574,120	—	11,050	266,177	27	159,588	24	58,597	23	1,135,540	24	—	—	2,707,976	08	547,988	75	
21	Zürcher Kantonbank, Zürich	17,089,565	—	215,600	445,580	89	95,480	73	2,156,739	71	2,027,972	64	49,640	26	82,319,900	24	15,548,116	15	
23	Bank in Schaffhausen, Schaffhausen	1,543,030	—	19,700	220,674	08	46,785	32	30,772	85	321,286	02	41,110	82	1,045,127	03	821,976	81	
24	Banque cantonale fribourgeoise, Fribourg	627,665	—	8,650	75,148	30	83,345	13	64,557	55	451,800	59	—	—	1,435,310	70	—	—	
26	Banque cantonale vaudoise, Lausanne	5,104,735	—	485,700	614,197	62	86,309	61	1,325,264	60	1,903,951	82	804,602	78	22,135,905	41	74,958	04	
27	Ersparniskasse des Kantons Uri, Altdorf	641,890	—	30,750	79,598	28	5,854	79	121,163	26	256,318	20	—	—	549,128	28	3,020	90	
28	Kant. Spar- u. Leihk. v. Nidwald, Stans	493,245	—	4,200	33,547	86	5,268	93	107,282	20	94,648	49	—	—	557,878	32	108,706	10	
80	Banque cantonale neuchâteloise, Neuchâtel	3,458,340	—	60,000	303,866	27	46,034	88	289,056	66	1,383,078	39	8,201	17	10,098,844	11	954,072	31	
81	Banque comm. neuchâteloise, Neuchâtel	3,336,170	—	19,150	89,173	40	5,745	27	566,471	21	852,976	91	56,597	98	5,970,305	31	1,228,624	55	
82	Schaffhauser Kantonbank, Schaffhausen	1,318,465	—	30,250	202,359	82	29,356	—	16,029	49	75,910	88	14,074	46	878,181	61	141,794	42	
83	Glarner Kantonbank, Glarus	1,247,495	—	21,950	169,263	11	33,575	64	139,238	34	410,774	41	—	—	2,663,447	90	145,981	72	
84	Solothurner Kantonbank, Solothurn	2,501,845	—	35,800	305,286	02	58,226	04	133,248	71	493,102	59	11,528	30	3,636,249	73	132,966	56	
85	Obwaldner Kantonbank, Sarnen	435,800	—	14,000	34,852	27	5,517	49	12,984	65	89,931	45	—	—	567,398	90	—	—	
86	Kantonbank Schwyz, Schwyz	1,829,470	—	13,850	22,294	11	15,581	29	173,350	97	240,085	56	—	—	2,019,188	15	—	—	
87	Credito Ticinese, Locarno	917,020	—	18,000	83,003	34	44,020	64	322,443	18	830,155	01	84,487	19	2,015,836	05	398,703	44	
88	Banque de l'Etat de Fribourg	2,221,710	—	114,700	680,358	93	18,281	20	615,632	69	4,489,031	62	204,605	59	5,037,221	81	—	—	
89	Zuger Kantonbank, Zug	1,482,515	—	7,850	204,224	07	10,978	59	135,542	31	338,648	71	—	—	583,226	78	117,894	25	
40	Banca popolare di Lugano, Lugano	1,255,020	—	15,350	88,592	77	43,838	55	181,568	26	550,627	68	113,009	88	1,589,011	67	318,417	49	
41	Basler Kantonbank, Basel	4,671,505	—	75,000	275,880	58	91,477	90	464,722	47	371,643	60	—	—	8,571,562	58	4,819,347	16	
42	Appenzell I.-Rh. Kantonbank, Appenzell	441,380	—	9,200	28,800	—	1,699	82	15,513	03	122,718	42	—	—	1,477,892	10	44,160	65	
		115,863,960	—	2,691,050	9,058,442	64	1,359,300	19	18,263,192	49	53,818,877	15	1,585,762	26	191,370,118	85	49,686,807	91	
				129,472,752	83						68,667,831	90			286,739,376	25			

¹⁾ Inkl. Guthaben bei der Abrechnungsstelle. ²⁾ Scheidemünzen, fremde Münzen und Noten. ³⁾ Inkl. anstehende Platzwechsel und Schuldscheine. ⁴⁾ Compris l'avoir à la chambre de compensation. ⁵⁾ Monnaies d'appoint, billets et monnaies étrangers. ⁶⁾ Compris effets sur place non rentrés.

Passiven

Nr.	Firma — Raison sociale	Noten-Emission — Emission de billets				Andere fällige Schulden — Autres engagements à vue								Wechsel-Engagements sur					
		Noten-Zirkulation		Eigene Noten in Kasse		Giro- und Checks-Conti		Depositen und Kassascheine		Emissionsbanken u. Zweiganstalten (kompaniert)		Korrespondenten-Kreditoren		Konto-Korrent-Kreditoren ¹⁾		Diverse ²⁾		Eigenwechsel	
		Billets en circulation		Propres billets en caisse		Comptes de virements et de chèques		Bons de caisse et de dépôts		Banques d'émission et succursales (compensé)		Correspondants créanciers		Comptes courants créanciers ¹⁾		Divers ²⁾		Billets à ordre à terme	
	Fr.	Ct.	Fr.	Ct.	Fr.	Ct.	Fr.	Ct.	Fr.	Ct.	Fr.	Ct.	Fr.	Ct.	Fr.	Ct.	Fr.	Ct.	
1	St. Gallische Kantonbank, St. Gallen	13,920,450	—	79,550	250,100	16	—	—	92,591	81	401,799	27	6,846,326	—	—	—	—	—	
2	Basellandschaftl. Kantonbank, Liestal	1,995,050	—	4,950	—	—	—	—	4,126	55	49,835	31	—	—	—	—	—	—	
3	Kantonbank von Bern, Bern	19,754,800	—	245,200	—	—	—	—	61,146	80	2,801,259	69	31,474,766	95	—	—	—	—	
4	Banca cantonale ticinese, Bellinzona	1,993,960	—	6,050	—	—	—	—	87,227	26	1,088,034	05	2,860,782	91	3,440	—	660,000	—	
5	Bank in St. Gallen, St. Gallen	17,955,450	—	44,550	12,652	51	—	—	86,326	50	29,476	80	600,125	74	—	—	—	—	
6	Crédit agr. et indust. de la Broye, Estavayer	988,700	—	11,300	—	—	—	—	1,792	71	17,387	78	350,874	54	57	75	—	—	
7	Thurg. Kantonbank, Weinfelden	4,975,900	—	24,200	—	—	—	—	55,623	30	855,525	04	—	—	—	—	614,592	30	
8	Aargauische Bank, Aarau	5,361,300	—	138,700	—	—	—	—	24,536	28	368,601	15	5,988,994	28	—	—	—	—	
9	Toggenburger Bank, Lichtensteig	981,750	—	18,250	—	—	—	—	101,737	93	663,030	68	6,261,952	56	70	—	—	—	
10	Banca della Svizzera italiana, Lugano	2,677,000	—	328,000	—	—	—	—	56,203	01	434,484	24	1,960,360	46	122,215	15	—	—	
11	Thurg. Hypothekenbank, Frauenfeld	1,000,000	—	—	—	—	—	—	117,477	60	250,286	70	2,178,429	85	—	—	—	—	
12	Graubündner Kantonbank, Chur	8,935,200	—	64,800	—	—	—	—	35,463	84	552,484	17	3,992,811	14	2,605	40	—	—	
18	Luzerner Kantonbank, Luzern	5,914,700	—	85,800	1,021,084	25	20,264	20	174,010	14	404,011	42	2,670,774	55	—	—	30,000	—	
14	Banque de commerce, Genève	23,782,850	—	237,650	2,949,673	75	—	—	—	—	1,486,893	10	—	—	1,693	—	—	—	
15	Appenzell A./Rh. Kantonbank, Herisau	2,958,970	—	41,050	—	—	—	—	11,619	48	29,426	60	—	—	—	—	—	—	
17	Bank in Basel, Basel	28,844,250	—	155,750	7,328,088	45	—	—	2,554,023										

Emissionsbanken (inklusive Zweiganstalten)

Dezember 1903.

d'émission suisses (y compris les succursales)

décembre 1903.

Actif

Wechsel mit Faustpfand *)		Konto-Korrent-Debitoren		Schweizerische ohne Wechselverbindlichkeit		Hypothekendarlehen		Effekten		Diverse *)		Feste Anlagen — Placements fixes		Ausstehendes Dotations- und Aktienkapital		Total	Nr.														
Avances sur nantissement *)		Comptes courants débiteurs		Créances sans engagement par lettre de change		Créances hypothécaires		Effets publics		Divers *)		Immobilien und Immobilien		Kommanditen				Gesellschafts-Conti		Capital non versé de dotation et sur actions											
Fr.	Ct.	Fr.	Ct.	Fr.	Ct.	Fr.	Ct.	Fr.	Ct.	Fr.	Ct.	Fr.	Ct.	Fr.	Ct.	Fr.	Ct.	Fr.	Ct.												
—	—	7,617,597	80	4,512,550	—	60,621,290	80	1,968,949	90	—	—	155,509	82	—	—	3,489,671	22	—	—	95,633,594	02	1									
420,705	95	562,742	96	4,483,564	20	48,090,152	25	850,155	—	—	—	80,000	—	—	—	2,784,611	76	—	—	52,325,189	05	2									
1,639,774	67	21,900,026	26	4,483,748	90	411,580	90	17,380,388	12	—	—	1,430,053	75	—	—	2,561,381	29	—	—	104,663,607	26	3									
522,000	—	11,991,870	48	—	—	2,005,061	11	4,349,867	88	13,114	67	70,000	—	251,937	05	868,111	36	—	—	25,813,609	28	4									
4,008,998	50	3,218,042	20	1,510,450	—	248,034	35	2,569,805	35	—	—	157,935	83	555,500	—	596,886	23	—	—	30,616,234	33	5									
15,996	70	2,145,340	74	—	—	91,004	65	1,140,376	45	—	—	109,823	71	—	—	140,525	54	—	—	5,518,022	62	6									
507,840	20	18,648,488	48	4,029,255	17	106,519,966	64	3,063,803	85	—	—	214,583	92	—	—	8,046,800	82	—	—	145,608,927	52	7									
1,032,900	—	4,695,533	79	1,167,920	50	56,135,154	99	6,459,507	40	—	—	143,000	—	—	—	1,855,100	66	—	—	59,267,772	40	8									
354,700	95	17,471,557	65	5,675,867	15	12,264,363	95	1,749,778	95	—	—	376,907	22	—	—	468,216	92	—	—	44,223,465	09	9									
893,186	—	2,766,429	44	—	—	768,774	50	8,763,626	20	1,001	—	132,937	—	184,063	80	20,647	—	—	500,000	23,834,724	45	10									
81,239	20	8,545,583	80	2,402,066	50	79,943,038	50	1,355,785	70	—	—	1,143,651	70	—	—	4,924,523	90	—	—	100,067,878	75	11									
508,000	—	7,089,659	97	2,026,315	80	21,694,501	10	14,403,482	10	—	—	43,752	30	—	—	1,918,757	03	—	—	56,572,501	05	12									
2,481,049	20	10,695,589	84	32,441,515	12	14,836,135	65	12,599,605	48	—	—	8,860	65	49,826	55	3,892,754	29	—	—	36,241,839	59	13									
1,235,200	—	2,046,143	40	—	—	—	—	3,998,766	76	—	—	400,000	—	—	—	935,793	40	—	—	42,706,617	85	14									
—	—	1,571,920	60	12,805,993	60	1,595,048	50	2,693,446	25	—	—	112,573	91	—	—	846,227	52	—	—	21,965,269	88	15									
9,818,091	80	5,436,652	37	1,570,000	—	—	—	6,543,261	21	—	—	450,000	—	—	—	483,327	90	—	—	37,295,004	91	17									
1,861,249	80	12,915,420	66	6,567,530	—	4,321,233	31	7,953,632	70	200,912	14	1,376,000	—	—	—	1,225,729	91	—	6,000,000	49,875,732	38	18									
6,366,473	10	27,193,420	82	12,481,662	45	174,281,936	51	11,820,240	88	—	—	1,589,997	94	127,811	55	9,754,476	95	—	—	314,065,759	82	21									
458,037	20	3,821,547	15	2,873,445	45	1,634,364	95	8,660,152	88	—	—	81,009	10	6,319	45	559,129	63	—	—	16,961,077	12	28									
—	—	2,507,923	10	17,055	90	80,169	85	1,368,716	35	—	—	413,767	34	—	—	167,365	87	—	—	7,301,874	58	24									
4,614,663	25	15,749,023	92	11,376,980	40	5,139,068	80	10,066,783	15	1,925,194	18	1,700,812	—	535,800	—	1,098,858	81	—	—	90,120,811	42	26									
169,500	—	1,005,078	32	2,715,379	75	1,504,042	80	6,117,890	55	156,174	18	3,022	55	—	—	288,314	81	—	—	13,657,635	62	27									
240,660	—	819,139	14	2,752,962	24	1,178,624	81	1,471,890	90	—	—	1,000	—	—	—	807,934	18	—	—	8,171,892	22	28									
1,834,042	90	6,353,059	83	3,304,855	60	22,062,013	25	5,065,581	25	4,564	70	468,969	62	—	—	1,871,274	80	—	—	57,550,857	76	30									
707,220	—	760,936	68	—	—	—	—	1,435,418	83	—	—	151,172	73	—	—	226,574	11	—	—	15,404,531	47	31									
538,326	07	1,470,729	26	2,024,157	05	18,906,711	18	2,214,769	32	—	—	262,950	07	—	—	1,058,727	59	—	—	24,183,423	27	32									
14,850	—	2,368,811	50	2,438,590	70	8,594,223	25	5,774,709	15	—	—	45,100	—	—	—	1,032,398	08	—	—	25,105,921	30	33									
479,870	—	1,827,642	94	9,281,770	77	45,659,866	26	5,939,926	90	—	—	414,830	93	—	—	2,760,918	69	—	—	73,673,079	48	34									
161,600	—	995,654	69	767,597	36	3,559,435	41	376,620	—	—	—	—	—	—	—	104,059	78	—	—	7,715,502	20	35									
214,100	—	1,914,729	44	7,163,314	92	6,549,799	86	4,190,030	95	—	—	236,093	03	—	—	744,635	67	—	—	25,727,173	95	36									
33,134	85	6,121,880	88	44,163	55	1,111,978	75	3,648,519	69	—	—	402,655	87	462,511	67	519,392	89	—	—	17,007,981	—	37									
628,775	40	23,583,016	64	1,633,838	10	14,143,716	45	12,934,034	35	435,159	80	561,399	27	—	—	3,655,919	07	—	—	70,007,455	97	38									
1,639,297	10	4,565,022	—	8,641,819	74	9,204,051	21	3,613,403	85	—	—	125,964	42	—	—	1,002,811	—	—	—	81,903,246	51	39									
266,500	—	3,164,584	65	—	—	2,518,567	76	4,814,865	94	—	—	528,984	47	—	—	396,770	—	—	—	15,827,479	29	40									
2,491,108	05	5,392,913	85	81,352	20	40,278,900	60	5,840,466	85	—	—	623,965	38	—	—	2,746,877	87	—	—	76,796,924	20	41									
111,000	—	791,941	02	8,435,510	20	595,765	24	1,259,740	—	—	—	—	—	—	—	359,413	34	—	—	8,699,002	82	42									
45,773,454	89	244,257,352	42	151,725,742	22	735,616,716	84	1,967,079,039	63	2,636,120	63	14,198,034	17	2,178,770	07	62,579,894	43	6,500,000	—	1,900,660,630	93										
																		1,990,337,971. 23		78,951,698. 72						Aktiven Actif					

*) Inkl. Wechsel zum Inkasso. *) Inkl. Warrants und basellandschaftl. Gantrödel. *) Inkl. Liquidationen und Restanzen.

*) Compris les effets à l'encaissement. *) Compris les warrants et les Gantrödel de Bâle-Campagne. *) Compris liquidations et soldes.

Passif

Schulden effets de change		Konto-Korrent-Kreditoren		Sparkasseneinlagen		Depositscheine und Obligationen		Feste Anleihen		Diverse *)		Eigene Gelder — Fonds propres		Dotations- und Aktienkapital		Total	Nr.					
Traites et acceptations		Comptes courants créanciers		Dépôts en caisse d'épargne		Bons de dépôts et obligations		Emprunts fixes		Divers *)		Reservfonds		Gesellschafts-Conti				Einbezahlt		Anstehend		
Fr.	Ct.	Fr.	Ct.	Fr.	Ct.	Fr.	Ct.	Fr.	Ct.	Fr.	Ct.	Fr.	Ct.	Fr.	Ct.	Fr.	Ct.	Fr.	Ct.			
2,738	20	—	—	32,328,018	01	29,351,450	—	—	—	—	—	2,546,481	55	1,819,189	02	8,000,000	—	—	—	95,633,594	02	1
133,804	35	1,159,414	27	7,893,522	60	82,850,000	—	—	—	—	—	1,876,000	—	2,692,200	32	4,000,000	—	—	—	52,325,189	05	2
400,000	—	4,037,697	95	—	—	6,547,500	—	15,000,000	—	42,000	—	1,000,000	—	8,575,431	52	20,000,000	—	—	—	104,663,607	26	3
—	—	221,659	26	9,964,785	23	6,165,452	51	—	—	—	—	20,000	—	717,295	06	1,625,000	—	—	—	25,813,609	28	4
—	—	—	—	—	—	—	—	—	—	—	—	1,800,000	—	1,087,652	78	9,000,000	—	—	—	30,616,234	33	5
—	—	180,655	05	1,236,053	06	1,350,859	17	—	—	—	—	216,000	—	164,362	56	1,000,000	—	—	—	5,518,022	62	6
2,220,864	80	12,682,287	30	23,620,032	59	87,090,460	—	—	—	—	—	2,150,000	—	7,889,042	39	5,000,000	—	—	—	145,608,927	52	7
91,091	65	429,818	30	7,884,658	89	80,187,450	—	—	—	—	—	600,000	—	2,003,491	66	6,000,000	—	—	—	59,267,772	40	8
8,725,946	76	—	—	10,880,849	61	13,481,037	25	—	—	186,050	17	1,364,700	—	639,760	14	6,000,000	—	—	—	44,223,465	09	9
54,730	16	1,513,536	—	9,419,008																		

Schweizerische Emissionsbanken.

General-Monats-Bilanz vom 31. Dezember 1903
 verglichen mit dem Vormonat.

Passiven.	30. November		31. Dezember	
	Fr.	Ct.	Fr.	Ct.
Noten in Händen Dritter	219,868,797	—	230,720,508	—
Eigene und andere Noten in Kassa	20,102,153	—	11,749,492	—
Noten-Emission	239,955,950	—	242,470,000	—
Giro- und Checks-Konti	21,637,065	36	29,489,634	22
Depositen- und Kassascheine	2,326,056	22	2,271,900	65
Emissionsbanken u. Zweiganstalten (kompensiert)	4,641,804	97	7,189,341	19
Korrespondenten-Kreditoren	14,465,582	83	14,508,582	29
Konto-Korrent-Kreditoren	186,987,221	71	186,049,189	73
Diverse	371,206	63	782,622	42
Andere kurzfristige Schulden	180,428,437	77	190,291,270	49
Eigen-Wechsel	1,360,910	90	1,304,592	80
Tratten und Acceptationen	17,255,388	77	19,074,465	99
Wechsel-Schulden	18,616,329	67	20,379,058	29
Konto-Korrent-Kreditoren	69,439,512	89	68,468,714	60
Sparkassa-Einlagen	860,008,093	04	861,599,959	04
Depositen-Scheine und Obligationen	664,828,586	11	665,799,531	31
Feste Anleihen	26,859,600	—	26,155,600	—
Diverse	916,444	60	915,007	82
Andere Schulden auf Zeit	1,121,552,286	64	1,125,938,812	77
Reservfonds, ordentlicher und ausserordentlicher	41,495,885	—	39,865,100	08
Gesellschafts-Konti	63,000,029	48	70,946,389	30
Eingezahltes Kapital	204,274,200	—	204,275,000	—
Eigene Gelder	308,770,114	48	315,086,489	38
Ausstehendes Kapital	6,500,800	—	6,500,000	—
	1,875,823,868	56	1,900,660,630	93
Aktiven.				
Gesetzliche Bardeckung der Noten-Zirkulation	98,792,520	—	95,911,580	—
Verfügbare Barschaft	25,186,405	—	19,952,330	—
Eigene Noten	5,474,650	—	2,691,050	—
Not. and. Bank. u. Guth. b.d. Abrech.-Stelle. Conto B	14,627,503	70	9,068,442	64
Uebrigere Kassabestände	1,547,657	04	1,859,300	19
Kassa	141,028,735	74	129,472,752	83
Emissionsbanken u. Zweiganstalten (kompensiert)	10,294,046	18	13,263,192	49
Korrespondenten-Debitoren	50,213,328	47	58,818,877	15
Diverse	2,961,261	44	1,585,762	26
Kurzfristige Guthaben	63,468,636	09	68,687,831	30
Diskontschweizer Wechsel (inkl. Inkasso)	185,459,016	74	191,270,113	35
Wechsel auf das Ausland	40,021,831	68	49,686,507	91
Wechsel mit Faustpfand (inkl. Warrants)	48,846,291	42	45,773,454	99
Wechselerforderungen	269,327,139	84	286,780,876	25
Konto-Korrent-Debitoren	245,713,880	91	244,257,352	42
Schuldscheine ohne Wechselverbindlichkeit	151,224,460	62	151,725,742	22
Hypothek-Anlagen	731,795,183	26	735,646,716	34
Effekten (öffentliche Wertpapiere)	194,171,863	—	196,072,039	63
Liquidationen und Diverse	2,496,199	78	2,636,120	62
Andere Forderungen auf Zeit	1,825,401,587	57	1,830,337,971	23
Mobilien und Immobilien	15,632,835	12	14,198,034	17
Kommanditen und Beteiligungen	2,282,225	17	2,173,770	07
Gesellschafts-Konti	52,181,909	03	62,579,894	43
Feste Anlagen und Gesellschafts-Konti	70,096,969	32	78,951,698	72
Ausstehendes Kapital	6,500,800	—	6,500,000	—
	1,875,823,868	56	1,900,660,630	93

Banques d'émission suisses.

Bilan général mensuel du 31 décembre 1903
 comparé avec le mois précédent.

Passif.	30 novembre		31 décembre	
	Fr.	Ct.	Fr.	Ct.
Billets en mains de tiers	219,868,797	—	230,720,508	—
Propres billets et autres billets en caisse	20,102,153	—	11,749,492	—
Emission de billets	239,955,950	—	242,470,000	—
Comptes de virement et de chèques	21,637,065	36	29,489,634	22
Bons de caisse et de dépôts	2,326,056	22	2,271,900	65
Banques d'émission et succursales (compensé)	4,641,804	97	7,189,341	19
Correspondants créanciers	14,465,582	83	14,508,582	29
Comptes-courants créanciers	186,987,221	71	186,049,189	73
Divers	371,206	68	782,622	42
Autres engagements à courte échéance	180,428,437	77	190,291,270	49
Billets à ordre	1,360,910	90	1,304,592	80
Trattes et acceptations	17,255,388	77	19,074,465	99
Engagements par effets de change	18,616,329	67	20,379,058	29
Comptes-courants créanciers	69,439,512	89	68,468,714	60
Dépôts en caisse d'épargne	860,008,093	04	861,599,959	04
Bons de dépôts et obligations	664,828,586	11	665,799,531	31
Emprunts fixes	26,859,600	—	26,155,600	—
Divers	916,444	60	915,007	82
Autres engagements à terme	1,121,552,286	64	1,125,938,812	77
Fonds de réserve ordinaire et extraordinaire	41,495,885	—	39,865,100	08
Comptes d'ordre	63,000,029	48	70,946,389	30
Capital versé	204,274,200	—	204,275,000	—
Fonds propres	308,770,114	48	315,086,489	38
Capital non versé	6,500,800	—	6,500,000	—
	1,875,823,868	56	1,900,660,630	93
Actif.				
Conversion légale des billets en circulation	98,792,520	—	95,911,580	—
Espèces disponibles	25,186,405	—	19,952,330	—
Propres billets	5,474,650	—	2,691,050	—
Bil. d'aut. banq. et av. à la chamb. d. comp., compte B	14,627,503	70	9,068,442	64
Autres valeurs en caisse	1,547,657	04	1,859,300	19
Caisse	141,028,735	74	129,472,752	83
Banques d'émission et succursales (compensé)	10,294,046	18	13,263,192	49
Correspondants débiteurs	50,213,328	47	58,818,877	15
Divers	2,961,261	44	1,585,762	26
Créances à courte échéance	63,468,636	09	68,687,831	30
Effets escomptés sur la Suisse (y compris escaissement)	185,459,016	74	191,270,113	35
Effets sur l'étranger	40,021,831	68	49,686,507	91
Avances sur nantissement (y compris warrants)	48,846,291	42	45,773,454	99
Créances sur lettres de change	269,327,139	84	286,780,876	25
Comptes-courants débiteurs	245,713,880	91	244,257,352	42
Obligations sans engagement par lettres de change	151,224,460	62	151,725,742	22
Créances hypothécaires	731,795,183	26	735,646,716	34
Effets publics	194,171,863	—	196,072,039	63
Liquidations et divers	2,496,199	78	2,636,120	62
Autres créances à terme	1,825,401,587	57	1,830,337,971	23
Mobilier et immobilier	15,632,835	12	14,198,034	17
Kommanditen et participations	2,282,225	17	2,173,770	07
Comptes d'ordre	52,181,909	03	62,579,894	43
Placements fixes et comptes d'ordres	70,096,969	32	78,951,698	72
Capital non versé	6,500,800	—	6,500,000	—
	1,875,823,868	56	1,900,660,630	93

Annoncen-Pacht:
Rudolf Mosse, Zürich, Bern etc.

Privat-Anzeigen. — Annonces non officielles.

Régie des annonces:
Rodolphe Mosse, Zurich, Berne, etc.
Thurg. Hypothekenbank in Frauenfeld.

Aktienkapital Fr. 8,000,000. Reservfonds Fr. 2,150,000.

Wir sind bis auf weiteres Abgeber von (2452.)

3 ³/₄ % Obligationen,

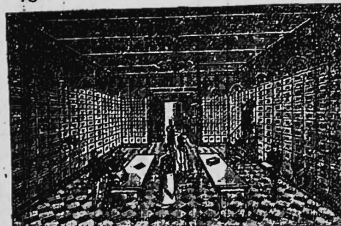
auf Namen oder Inhaber lautend, gegenseitig 3 Jahre fest mit nachheriger sechsmonatlicher Kündigung.

Einzahlungen werden entgegengenommen bei unserer Hauptkassa in Frauenfeld; ferner bei unseren Filialen in Romanshorn und Kreuzlingen, sowie bei Herren Kaufmann & Cie. in Basel, Herren Schlüpfer, Blankart & Cie. in Zürich und Herren Wegelin & Cie. in St. Gallen.
Frauenfeld, im Dezember 1903.

Die Direktion.

Carl Kästner, Aktien-Gesellschaft,
 Geldschrankfabrik und Tresorbananstalt,

Gegründet 1846. Leipzig. Gegründet 1846.


Spezial-Fabrik
 für
Tresor-Armierungen
 und komplette Ausstattungen,
 Safes-Anlagen,
 Safes-Schränke
 modernster Konstruktion.
Unsere zahlreichen wichtigen Neuerungen auf dem Gebiet sind von ersten Banken des In- und Auslandes akzeptiert.
— Pa Referenzen. — (2302.)
Kistenfabrik Zug, A.-G. in Zug.
 Grösste u. billigste Bezugsquelle dieser Branche.

Elektrische Kraftanlage. — Eigenes Bahngeleise. — Prompteste Bedienung.

Telephon-Ruf und Telegramm-Adresse:

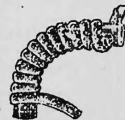
(105.) **Kistenfabrik Zug.**
Blau Asbest

THE CAPE ASBESTOS COMP. LTD., Torino, London, Kimberley

Spezialität:

Blau Asbest-Patent-Matratzen und Isolierschnüre für jegliche Isolierzwecke.

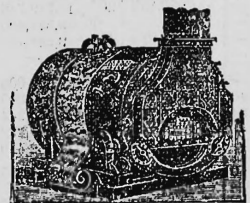
Anerkannt beste, bequemste, reinlichste, dauerhafteste und leichteste abnehmbare Isolierung. (152)



Ueber 1,500,000 Quadratmeter im Gebrauch bei Marinen, Eisenbahnen, Dampfschiff-Gesellschaften etc.

Ausser obigen Spezialitäten Fabrikation jeder Art Asbest-Gummi-Waren.

General-Vertreter für die Schweiz:

E. Züblin, Genf,
 Rue Chantepoulet, 3.


Patent Nr. 19285.

MOSILO
fugenloser Bodenbelag,
 der einzig richtige (2420.)

für Fabriken, Bureaux, Magazins.

Ch. H. Pfister & Co., Leonhardstrasse 10, Basel.

Prospekte, Muster, Kostenberechnungen gratis.