

Verband Schweizerischer Elektrizitätsunternehmen (VSE) = Association des entreprises électriques suisses (AES)

Objektyp: **Group**

Zeitschrift: **Bulletin.ch : Fachzeitschrift und Verbandsinformationen von
Electrosuisse, VSE = revue spécialisée et informations des
associations Electrosuisse, AES**

Band (Jahr): **107 (2016)**

Heft (3)

PDF erstellt am: **24.09.2024**

Nutzungsbedingungen

Die ETH-Bibliothek ist Anbieterin der digitalisierten Zeitschriften. Sie besitzt keine Urheberrechte an den Inhalten der Zeitschriften. Die Rechte liegen in der Regel bei den Herausgebern.

Die auf der Plattform e-periodica veröffentlichten Dokumente stehen für nicht-kommerzielle Zwecke in Lehre und Forschung sowie für die private Nutzung frei zur Verfügung. Einzelne Dateien oder Ausdrücke aus diesem Angebot können zusammen mit diesen Nutzungsbedingungen und den korrekten Herkunftsbezeichnungen weitergegeben werden.

Das Veröffentlichen von Bildern in Print- und Online-Publikationen ist nur mit vorheriger Genehmigung der Rechteinhaber erlaubt. Die systematische Speicherung von Teilen des elektronischen Angebots auf anderen Servern bedarf ebenfalls des schriftlichen Einverständnisses der Rechteinhaber.

Haftungsausschluss

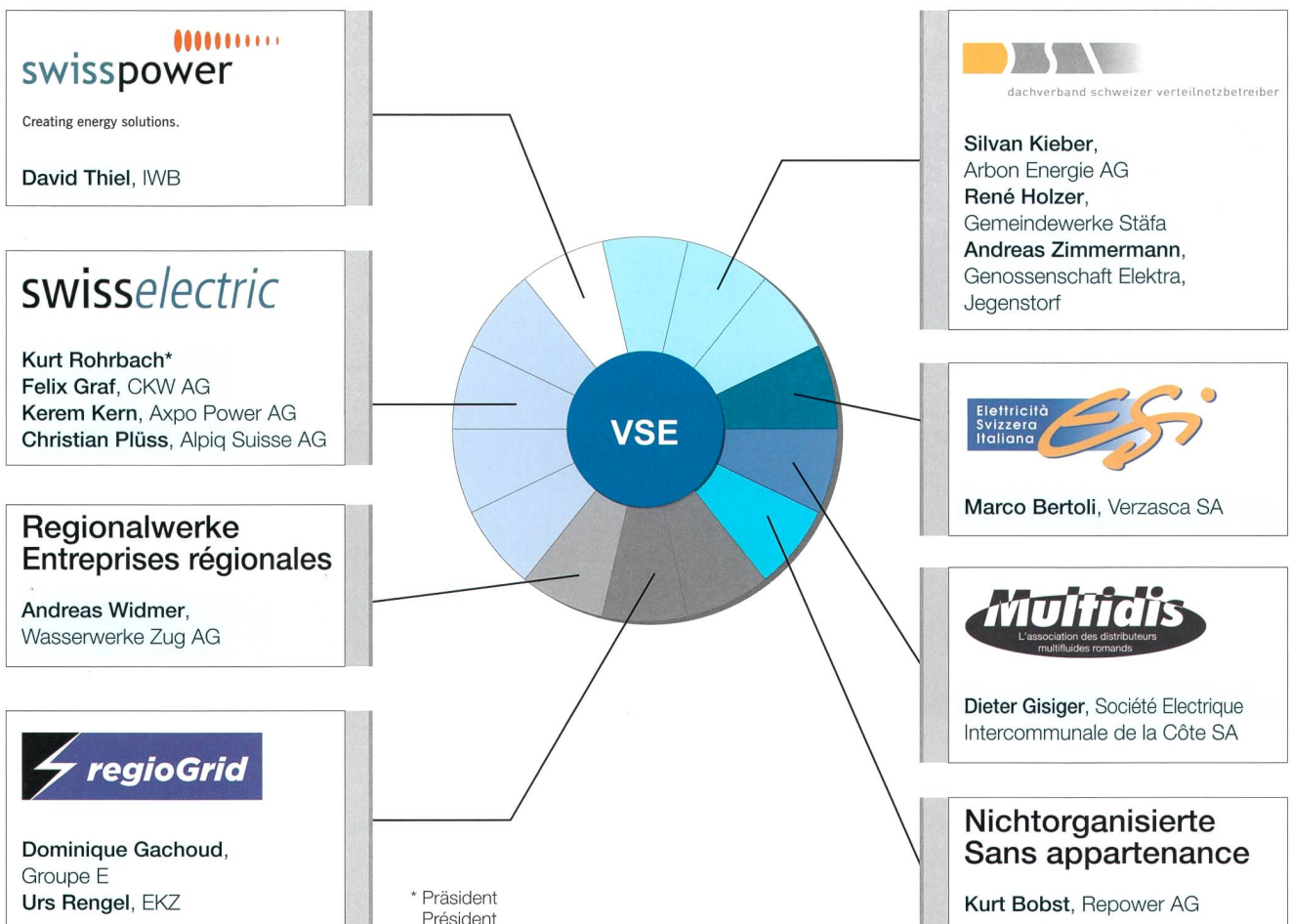
Alle Angaben erfolgen ohne Gewähr für Vollständigkeit oder Richtigkeit. Es wird keine Haftung übernommen für Schäden durch die Verwendung von Informationen aus diesem Online-Angebot oder durch das Fehlen von Informationen. Dies gilt auch für Inhalte Dritter, die über dieses Angebot zugänglich sind.

Verband Schweizerischer Elektrizitätsunternehmen (VSE) Association des entreprises électriques suisses (AES)

Sitz – Siège: Hintere Bahnhofstrasse 10, 5001 Aarau
Gründung: Aarau, am 19. Mai 1895 – Fondation: 19 mai 1895 à Aarau
Stand – Etat: 03/16

1. Vorstand – Comité

Mitglieder und Sitzverteilung unter den Interessensgruppierungen
Membres et répartition des sièges entre les groupements d'intérêts



2. Geschäftsstelle – Secrétariat

Direktor – Directeur:
Michael Frank

Mitglieder der Geschäftsleitung – Membres de la direction:
Michael Frank
Stefan Muster
Michael Paulus
Christoph Schaub
Martin Solms

Anschrift – Adresse:
Hintere Bahnhofstrasse 10, Postfach, 5001 Aarau,
Tel. +41 (0)62 825 25 25, Fax +41 (0)62 825 25 26
info@strom.ch, www.strom.ch

Av. Louis Ruchonnet 2, Case postale 534, 1001 Lausanne,
tél. +41 (0)21 310 30 30, fax +41 (0)21 310 30 40,
info@electricite.ch, www.electricite.ch

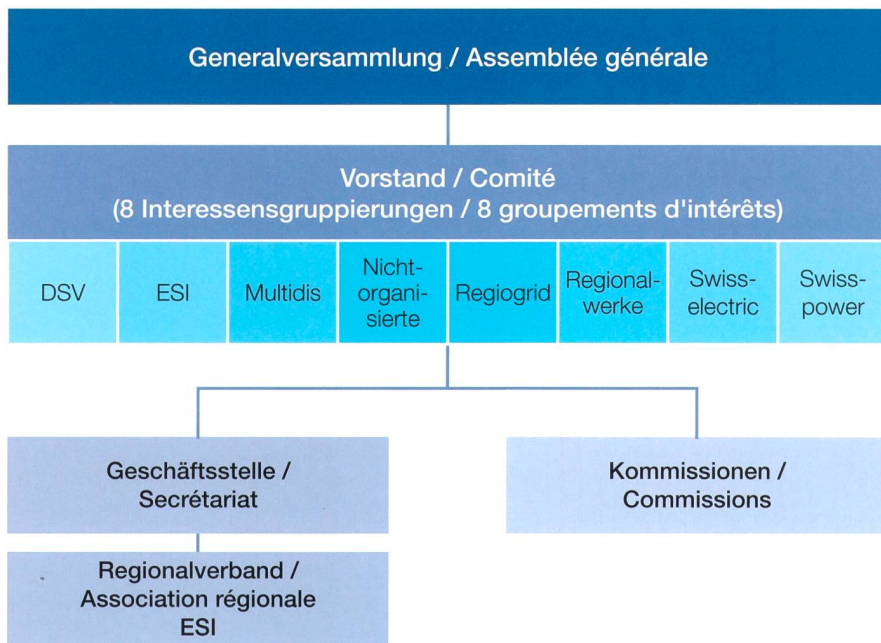
Regionalverband – Association régionale:
«Elettricità Svizzera italiana» (ESI): Milko Gattoni,
Vicolo Muggiasca 1a, Casella Postale 1415, 6501 Bellinzona

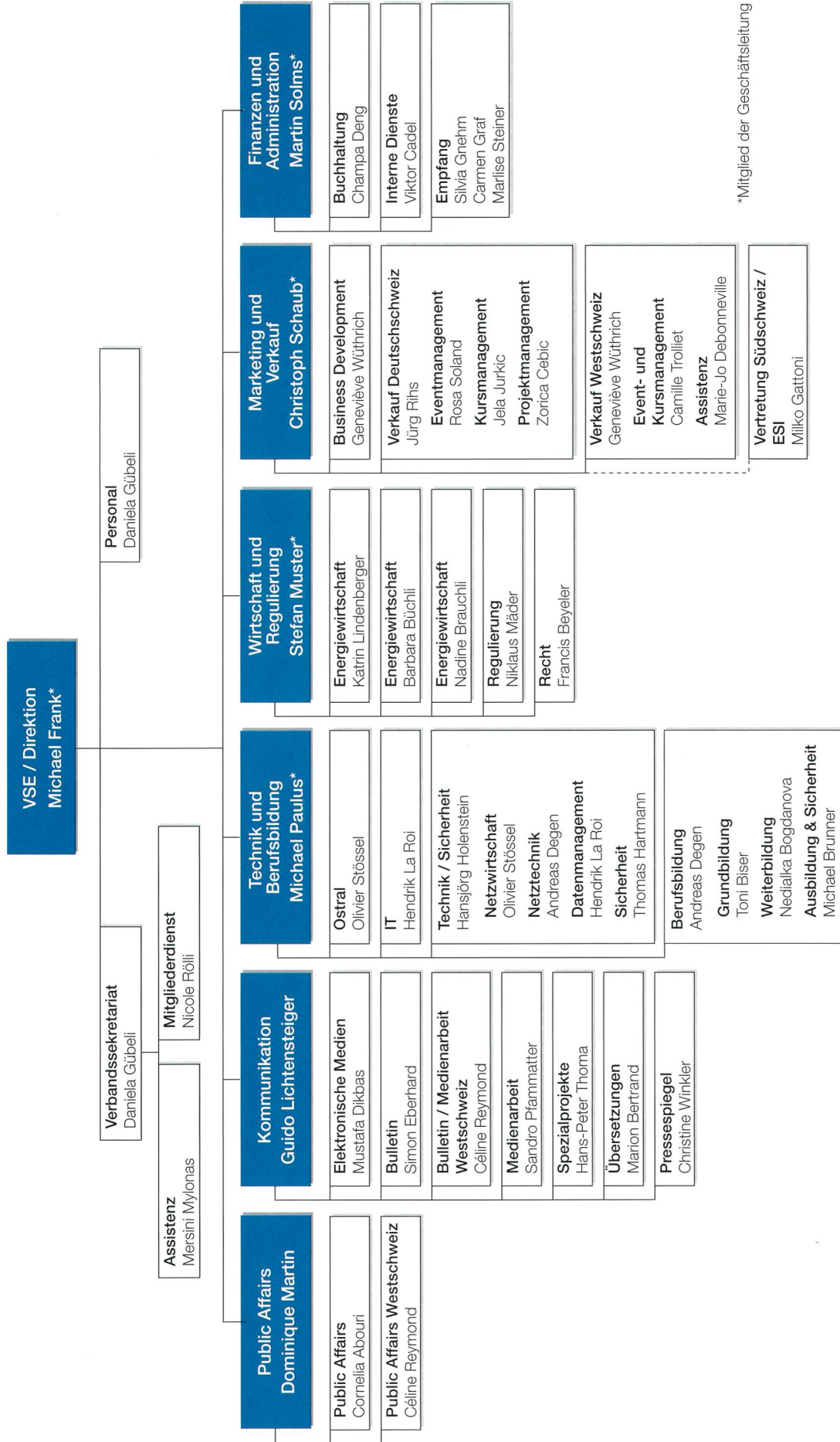
Publikationsorgan – Organe de publication:
Bulletin SEV/VSE, Bulletin SEV/AES
Redaktion – Rédaction: Simon Eberhard, Céline Reymond

3. Rechnungsrevision – Contrôle des comptes

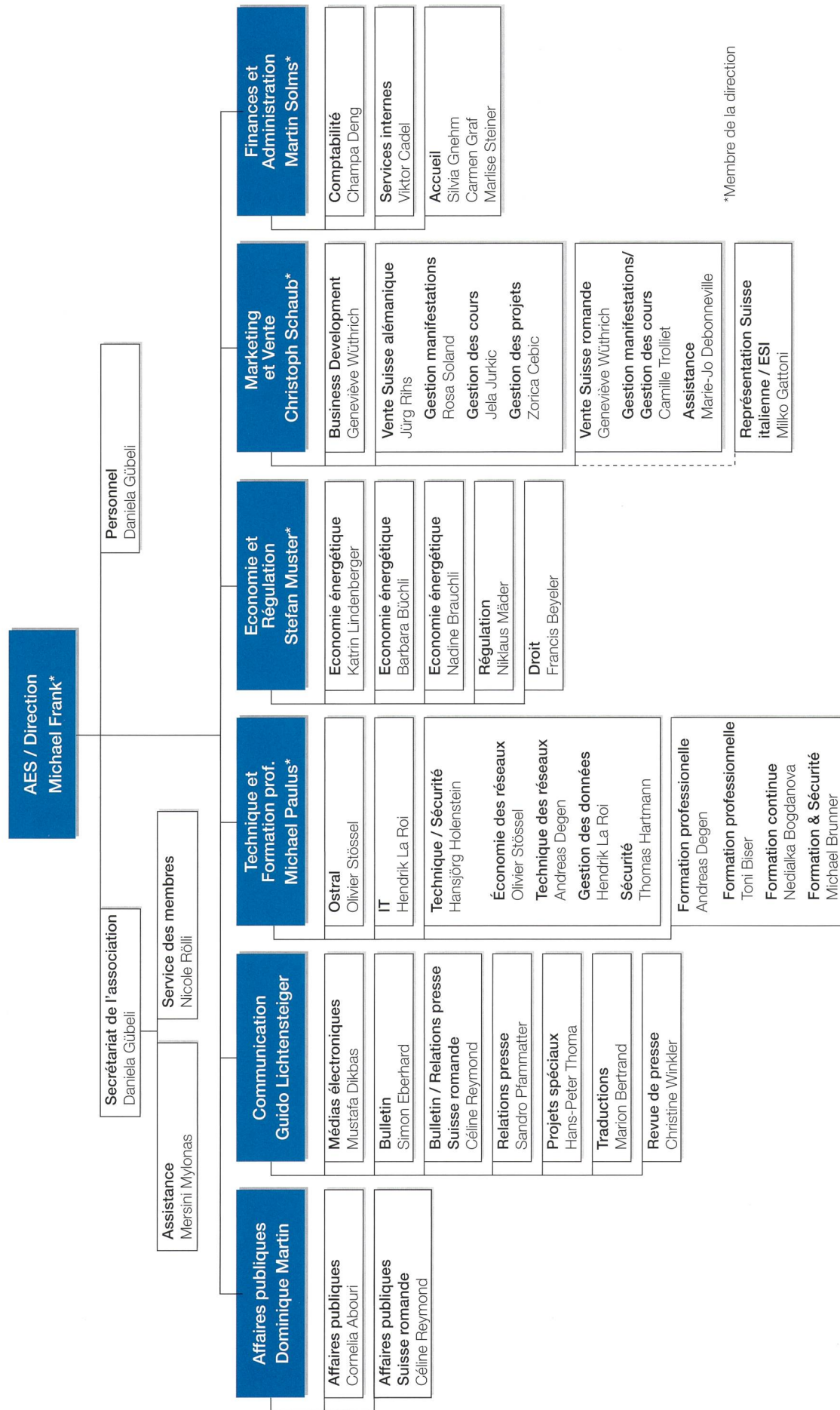
THV AG, Aarau

4. Verbandsstruktur – Structure de l'association





*Mitglied der Geschäftsleitung



*Membre de la direction

Adresse e-mail :
prénom.nom@strom.ch
prénom.nom@electricite.ch

5. Organisation der Kommissionen – Organisation des commissions

VSE-Kommissionen Commissions AES	Kommissionen Berufsbildung Commissions formation professionnelle	OSTRAL OSTRAL
gemäss Art. 22 VSE-Statuten selon art. 22 statuts AES	dem Staatssekretariat für Bildung, Forschung und Innovation (SBFI) unterstellt soumises au Secrétariat d'Etat à la formation, à la recherche et à l'innovation SEFRI	dem Bundesamt für Wirtschaftliche Landesversorgung (BWL) unterstellt soumises à l'Office fédéral pour l'approvisionnement économique du pays OFAE
Energiedaten Données énergétiques Daniel Röthlisberger / Hendrik la Roi	Berufsentwicklung & Qualität NE, Développement professionnel & qualité de la formation des ER Philippe Perusset / Toni Biser	OSTRAL OSTRAL Dieter Reichelt / Olivier Stössel
Energiewirtschaft Economie énergétique Niklaus Zepf / Katrin Lindenberger	Energie- und Effizienzberater Conseiller/ère en énergie et en efficacité énergétique Roger Ruch / Nelly Bogdanova	
EVU TSO EAE TSO Daniel Schalch / Olivier Stössel	KKW-Anlagenoperateur Opérateurs d'installations de centrale nucléaire Thomas Kohler / Nelly Bogdanova	
Kommunikation Communication Peter Graf / Céline Reymond	Leitungsausschuss Berufsbildung Netzelektriker, Comité dir. de la form. prof. électricien/ne de réseau Giampaolo Mameli / Toni Biser	
Kosten & Finanzen Coûts & finances Andrea Müller / Niklaus Mäder		
Netztechnik & Netzbetrieb Technique des réseaux & exploitation des réseaux Franco M. Thalmann / Andreas Degen		
Netzwirtschaft Economie des réseaux Stefan Witschi / Olivier Stössel		
Recht Droit Pierre Oberson / Francis Beyeler		
Regulierungsfragen Questions réglementaires Jörg Wild / Niklaus Mäder		
Sicherheit Sécurité vakant / Thomas Hartmann		
Smart Energy Smart Energy Gregor Leonhardt / Hansjörg Hohenstein		
Versorgungsqualität Qualité de la fourniture Stefan Egger / Hansjörg Hohenstein		

Legende / Légende:

Name / Nom **Vorsitzende/r / Président**
 Name / Nom Sekretariat VSE / Secrétariat AES



Für Asset Manager in erfolgreichen Utilities, welche durch Informationsgewinnung einen wesentlichen Beitrag zur Wertschöpfungskette beitragen wollen, ist die **NIS AG** ein erfahrener, innovativer und verlässlicher Partner.

Das Angebot umfasst die agile Entwicklung von Softwarelösungen, die Realisierung von Softwareprojekten sowie das Outsourcing von Leistungen im Bereich des Datenmanagements und erlaubt unseren Kunden die Umsetzung von gesamtheitlichen Lösungen. Die Kompetenz ist durch die langjährige

Partnerschaft mit General Electric sowie der Open Source Community breit abgestützt. Zu den Kunden zählen unter anderem namhafte Utilities mit höchsten Ansprüchen an das Asset Management wie:

- **BKW** BKW FMB Energie AG
- **CKW** Centralschweizerische Kraftwerke AG
- **EBL** Genossenschaft Elektra Baselland
- **EBM** Elektra Birseck Münchenstein
- **EKZ** Elektrizitätswerke des Kantons Zürich
- **SAK** St.Gallisch-Appenzellische Kraftwerke AG
- **ewz** Elektrizitätswerk der Stadt Zürich

Im Gegensatz zu anderen Herstellern fokussiert sich die NIS AG ausschliesslich auf Netzinformationssysteme in ihrer ganzen Tiefe. Utilities erhalten durch den Fokus sowie die inkrementelle und iterative Entwicklung eine auf ihre Bedürfnisse zugeschnittene Lösung, welche Effizienz und Qualität garantiert.

Wir informieren Sie gerne über unsere Erfahrungen, Prozessframeworks wie Scrum, Trends und neue Produktentwicklungen.

Nehmen Sie Kontakt mit uns auf. **N I S**



Ihr Partner für Energiedienstleistungen

- Energiehandel und Portfoliomanagement
- Ökostromprodukte und Zertifikatehandel
- Planung, Projektierung, Realisierung von Wasserkraftwerken
- Betriebs- und Geschäftsführung Wasserkraftwerke

ewa.ch/evu

Ein Versprechen von EWA **POWER SERVICE** 24h

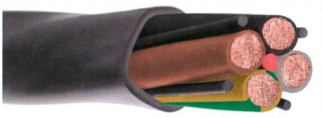


CFW PowerCable® – das Starkstromkabel ohne Risiken und Nebenwirkungen

CFW PowerCable® Typ TN-S
 (Installationskabel, 3L+N+PE)



CFW PowerCable® Typ TN-C
 (Trafokabel, 3L+PEN)



- Induktionsfrei
- Strahlungs- und Verlustarm
- Setzt den Stand der Technik
- Erfüllt alle EMV-Anforderungen gemäss NISV 2000 und NIN 2015
- Installationsfreundlich dank hoher Flexibilität
- Auch in FE 0D, FE 05C und FE 180C lieferbar

Verlangen Sie ausführliche Unterlagen oder buchen Sie bei uns den passenden Workshop mit dem nebenstehenden QR-Code!

Auch in **FE 0, FE 05 und FE 180** lieferbar!



CFW EMV-Consulting AG
 Dorf 42
 CH-9411 Reute
 T +41 71 891 57 41
 F +41 71 891 65 68
 info@cfw.ch
 www.cfw.ch

pph.ch, 12/15

6. Mitglieder der Kommissionen – Membres des commissions

VSE-Kommissionen / Commissions AES

Energiedaten / Données énergétiques

Präsident / Président

D. Röthlisberger, Enpuls AG, 8953 Dietikon

Mitglieder / Membres

K. Bachmann, Avectris AG, 5401 Baden
M. Bagutti, Aziende Industriali di Lugano SA (AIL), 6933 Muzzano
T. Chollet, Romande Energie SA, 1110 Morges
J. Giger, Genossenschaft Elektra, Jegenstorf, 3303 Jegenstorf
R. Kiefer, Stadtwerk Winterthur, 8402 Winterthur
C. Rüede, Swissgrid AG, 5080 Laufenburg
F. Rufer, BKW Energie AG, 3000 Bern 25
P.-A. Schaltegger, Groupe E SA, 1763 Granges-Paccot
S. Weber, IWB (Industrielle Werke Basel), 4002 Basel
D. Wullschleger, Axpo Power AG, 5401 Baden
S. Zaugg, Energie Wasser Bern (EWB), 3001 Bern
I. Zillig, Technische Betriebe Weinfelden AG, 8570 Weinfelden

Sekretariat / Secrétariat

H.C. la Roi, VSE, 5001 Aarau

Energiewirtschaft / Economie énergétique

Präsident / Président

N. Zepf, Axpo Services AG, 5401 Baden

Mitglieder / Membres

N. Antille, Sierre-Energie SA, 3960 Sierre
H. Bless, Elektrizitätswerk des Bezirks Schwyz AG, 6431 Schwyz
M. Borgdorf, Alpiq AG, 4601 Olten
D. Dähler, IWB (Industrielle Werke Basel), 4002 Basel
C. Kobel, BKW Energie AG, 3000 Bern 25
D. Laager, EBM Energie AG, 4142 Münchenstein
G. Meier, Liechtensteinische Kraftwerke (LKW), FL-9494 Schaan
H.J. Meier, EWD Elektrizitätswerk Davos, 7270 Davos
S. Muster, VSE, 5001 Aarau
A. Papina, Azienda Elettrica Ticinese, 6513 Monte Carasso
P. Wenk, SBB AG, 3052 Zollikofen

Sekretariat / Secrétariat

K. Lindenberger, VSE, 5001 Aarau

EVU TSO / EVU TSO

Präsident / Président

D. Schalch, ewz, 8050 Zürich

Mitglieder / Membres

M. Beck, Elektrizitätswerk des Kantons Schaffhausen AG, 8201 Schaffhausen
A. Ebner, BKW Energie AG, 3000 Bern
N. Ecknauer, Romande Energie SA, 1110 Morges
F. Emery, Alpiq Suisse SA, 1001 Lausanne
S. Farei-Campagna, Azienda Elettrica Ticinese, 6501 Bellinzona
K. Hollstein, Swissgrid AG, 5080 Laufenburg
J. Kottmann, Axpo Power AG, 5401 Baden
G. Marquart, Repower AG, 7742 Poschiavo
R. Müller, SBB AG – Geschäftsbereich Energie, 3052 Zollikofen
L. Niclass, Services Industriels de Genève, 1211 Genève
T. Wildi, Kraftwerke Oberhasli AG (KWO), 3862 Innertkirchen
D. Zemp, Centralschweizerische Kraftwerke AG, 6002 Luzern

Sekretariat / Secrétariat

O. Stössel, VSE, 5001 Aarau

Kommunikation / Communication

Präsident / Président

P. Graf, Sankt Galler Stadtwerke (sgsw), 9001 St. Gallen

Mitglieder / Membres

I. Gamper, Elektrizitätswerke des Kantons Zürich (EKZ), 8022 Zürich
M. Keist, IBB Energie AG, 5201 Brugg
G. Lichtensteiger, VSE, 5001 Aarau
C. Mäder, Axpo Holding AG, 5401 Baden
D. Righetti, Società Elettrica Sopracenerina (SES), 6601 Locarno
R. Rogers, Alpiq AG, 4601 Olten
N. Salamin, Groupe E SA, 1763 Granges-Paccot
M. Schweikert, BKW Energie AG, 3000 Bern
W. Steinmann, Repower AG, 7742 Poschiavo
V. Tanerg, Services Industriels de Genève (SIG), 1211 Genève
R. Zurbrugg, EGH Elektro-Genossenschaft Hünenberg, 6331 Hünenberg

Sekretariat / Secrétariat

C. Reymond, AES, 1003 Lausanne

Kosten & Finanzen / Coûts & finances

Präsident / Président

A. Müller, Werke am Zürichsee AG, 8700 Küsnacht

Mitglieder / Membres

M. Braghetta, Azienda Elettrica Ticinese (AET), 6501 Bellinzona
C. Christmann, EBM (Genossenschaft Elektra Birseck), 4142 Münchenstein
C. Döbeli, ewz, 8050 Zürich
M. Heer, Centralschweizerische Kraftwerke AG, 6002 Luzern
O. Junker, Axpo Power AG, 5401 Baden
M. Marty, Services Industriels Lausanne, 1002 Lausanne
M. Trösch, BKW Energie AG, 3000 Bern
S. Trösch, Energie Thun AG, 3607 Thun
M. Wüst, IB Wohlen AG, 5610 Wohlen
W. Zeller, Groupe E SA, 1763 Granges-Paccot

Sekretariat / Secrétariat

N. Mäder, VSE, 5001 Aarau

Netztechnik & Netzbetrieb / Technique des réseaux & exploitation des réseaux

Präsident / Président

F. Thalmann, IBC Energie Wasser Chur, 7004 Chur

Mitglieder / Membres

O. Bissat, Services Industriels de Genève, 1211 Genève
D. Bucher, Elektrizitätswerke des Kantons Zürich, 8953 Dietikon
S. Casutt, EWA Energie Wasser Aarberg, 3270 Aarberg
A. Ebner, BKW Energie AG, 3000 Bern
D. Galli, AEK Energie AG, 4502 Solothurn
S. Kästli, Energie Hunzenschwil AG, 5502 Hunzenschwil
L. Malacrida, Azienda Elettrica Ticinese (AET), 6501 Bellinzona
D. Moor, Axpo Power AG, 5401 Baden
U. Tamutzer, Repower AG, 7240 Küblis
B. Wartmann, ewz, 8050 Zürich
P. Widmer, St.Gallisch-Appenzellische Kraftwerke AG, 9001 St. Gallen

Sekretariat / Secrétariat

A. Degen, VSE, 5001 Aarau

Netzwirtschaft / Economie des réseaux

Präsident / Président

S. Witschi, BKW Energie AG, 3000 Bern

Mitglieder / Membres

A. Beer, Repower Ilanz AG, 7130 Ilanz
 S. Bühler, Swissgrid AG, 5080 Laufenburg
 T. Bürge, Technische Betriebe Glarus Nord, 8752 Näfels
 B. Krummen, Services Industriels de Lausanne, 1002 Lausanne
 P. Moos, Axpo Power AG, 5401 Baden
 U. Münger, IB Wohlen AG, 5610 Wohlen 2
 I. Nipp, BKW Energie AG, 3000 Bern
 K. Resch, Elektrizitätswerke des Kantons Zürich, 8022 Zürich
 A. Rezzonico, Azienda Elettrica di Massagno SA, 6908 Massagno
 J. Schönberg, SBB AG – Infrastruktur Energie, 3052 Zollikofen
 C. Schröder, ewz, 8050 Zürich
 E. Schumacher, Centralschweizerische Kraftwerke AG, 6002 Luzern
 B. Schwegler, WWZ Energie AG, 6301 Zug

Sekretariat / Secrétariat

O. Stössel, VSE, 5001 Aarau

Recht / Droit

Präsident / Président

P. Oberson, Romande Energie SA, 1110 Morges

Mitglieder / Membres

H. Bircher, SwissLegal, 5001 Aarau
 R. Brütsch, BKW Energie AG, 3000 Bern
 M.L. Cardellicchio, Aziende Industriali di Lugano (AIL), 6933 Muzzano
 S. Egloff, Elektrizitätswerke des Kantons Zürich, 8022 Zürich
 H. Sallenbach, Axpo Services AG, 5401 Baden
 P. Schib, Alpiq AG, 4601 Olten

Sekretariat / Secrétariat

F. Beyeler, VSE, 5001 Aarau

Regulierungsfragen / Questions réglementaires

Präsident / Président

J. Wild, Elektrizitätswerk Altdorf AG, 6460 Altdorf

Mitglieder / Membres

C. Bosshard, EWA Energie Wasser Aarberg AG, 3270 Aarberg
 M. Frank, VSE, 5001 Aarau
 B. Gassmann, Industrielle Betriebe Kloten AG, 8302 Kloten
 A. Kamerzin, Romande Energie SA, 1110 Morges
 D. Koch, SBB AG – Infrastruktur Energie, 3052 Zollikofen
 C. Mooser, Swissgrid AG, 5080 Laufenburg
 A. Müller, Werke am Zürichsee AG, 8700 Küsnacht
 S. Muster, VSE, 5001 Aarau
 M. Paulus, VSE, 5001 Aarau
 K. Resch, Elektrizitätswerke des Kantons Zürich, 8022 Zürich
 K. Rieder, Services Industriels de Genève, 1211 Genève
 D. Röthlisberger, Enpuls AG, 8953 Dietikon
 D. Schalch, ewz, 8050 Zürich
 C. Staub, Axpo Holding AG, 5401 Baden
 S. Witschi, BKW Energie AG, 3000 Bern 25

Sekretariat / Secrétariat

N. Mäder, VSE, 5001 Aarau

Sicherheit / Sécurité

Präsident / Président

vakant / vacant

Mitglieder / Membres

C. Brütsch, Repower AG, 7240 Küblis
 L. Cairolì, EBM Management AG, 4142 Münchenstein
 S. Eyholzer, Hydro Exploitation SA, 1951 Sion

M. Gisler, Axpo Power AG Netze, 5401 Baden
 C. Guillaume, Groupe E SA, 1763 Granges-Paccot
 M. Hafner, Schweizerischer Verband des Gas- und Wasserfaches
 SVGW, 8027 Zürich
 R. Häusler, IB Wohlen AG, 5610 Wohlen AG
 R. Hürlimann, Eidgenössisches Starkstrominspektorat (ESTI), 8320
 Fehraltorf
 F. Laloli, Azienda Elettrica Comunale, 6612 Ascona
 I. Murer, Centralschweizerische Kraftwerke AG, 6002 Luzern
 M. Schellenberg, Electrosuisse, 8320 Fehraltorf
 J. Spermhake, Swissgrid AG, 5080 Laufenburg

Sekretariat / Secrétariat

T. Hartmann, VSE, 5001 Aarau

Smart Energy / Smart Energy

Präsident / Président

G. Leonhardt, IWB (Industrielle Werke Basel), 4002 Basel

Mitglieder / Membres

J. Bagemihl, Alpiq AG, 4601 Olten
 D. Barras, L'Energie de Sion-Région SA (esr), 1951 Sion
 G. Gianolli, Aziende Industriali Mendrisio – AIM, 6850 Mendrisio
 P. Hauser, AEW Energie AG, 5001 Aarau
 R. Kräuchi, BKW Energie AG, 3000 Bern
 H. Lang, Technische Betriebe Glarus Nord, 8752 Näfels
 H.C. la Roi, VSE, 5001 Aarau
 H. J. Meier, EWD Elektrizitätswerk Davos, 7270 Davos Platz
 D. Röthlisberger, Enpuls AG, 8953 Dietikon
 M. Urech, Technische Betriebe Seon, 5703 Seon

Sekretariat / Secrétariat

H. Holenstein, VSE, 5001 Aarau

Versorgungsqualität / Qualité de la fourniture

Präsident / Président

S. Egger, St.Gallisch-Appenzellische Kraftwerke AG, 9000 St. Gallen

Mitglieder / Membres

M. Baer, EBM Netz AG, 4142 Münchenstein
 E. Bucher, Centralschweizerische Kraftwerke AG, 6002 Luzern
 T. Gränicher, BKW Energie AG, 3000 Bern
 A. Heimo, IBW Technik AG, 5610 Wohlen AG
 P. Joye, Groupe E SA, 1763 Granges-Paccot
 L. Malacrìda, Azienda Elettrica Ticinese (AET), 6501 Bellinzona
 L. Mösch, Axpo Power AG, 5401 Baden
 M. Rudin, IWB (Industrielle Werke Basel), 4002 Basel
 B. Völlmin, Elektrizitätswerke des Kantons Zürich, 8953 Dietikon
 A. Wyrtsch, WWZ Energie AG, 6301 Zug

Sekretariat / Secrétariat

H. Holenstein, VSE, 5001 Aarau

Kommissionen Berufsbildung / Commissions formation professionnelle

Berufsentwicklung & Qualität Netzelektriker/in / Développement & qualité d'électricien/ne de réseau

Präsident / Président

P. Perusset, CIFER, 1305 Penthalaz

Mitglieder / Membres

K. Affolter, Staatssekretariat für Bildung, Forschung und Innovation
 (SBFI), 3003 Bern
 R. Bähni, SBB AG, 3000 Bern
 T. Cavigelli, Repower Ilanz AG, 7130 Ilanz
 W. Frei, ewz, 8005 Zürich

E. Hermann, Elektro-Netz-Bau AG, 8608 Bubikon
M. Kamm, Dienststelle Berufs- u. Weiterbildung, 6002 Luzern
D. Keller, Azienda Municipalizzate Bellinzona, 6512 Giubiasco
S. Kläy, Login Berufsbildung, 4600 Olten
H. Wernli, AEW Energie AG, 5001 Aarau
R. Willi, 5412 Gebenstorf
P. Zbinden, 4616 Kappel SO

Sekretariat / Secrétariat
T. Biser, VSE, 5001 Aarau

Energie- und Effizienzberater/in Conseiller/ère en énergie et en efficacité énergétique

Präsident / Président
R. Ruch, ehem. IWB (Industrielle Werke Basel), 4002 Basel

Mitglieder / Membres
O. Arnold, Energie-Agentur der Wirtschaft (EnAW), 8032 Zürich
E. Eiger, IWB (Industrielle Werke Basel), 4002 Basel
G. Friedrich, ABB Technikerschule, 5400 Baden
J. Grossen, Elektroplan Buchs & Grossen AG 3714 Frutigen
H. Huber, Hochschule Luzern, 6048 Horw
M. Jaisli, Energo, 6331 Hünenberg
T. Osinger, Groupe E SA, 1763 Granges-Paccot

Sekretariat / Secrétariat
N. Bogdanova, VSE, 5001 Aarau

Höhere Berufsbildung Netzelektriker/in / Formation professionnelle supérieure électricien/ne de réseau

Präsident / Président
H. Wernli, AEW Energie AG, 5001 Aarau

Mitglieder / Membres
J. Autier, CIFER, 1305 Penthalaz
J. Bucher, Duvoisin-Groux SA, 1030 Bussigny-Lausanne
P. Dufaux, Services Industriels de Genève, 1211 Genève
H. Huber, WWZ Energie AG, 6301 Zug
J.-R. Jacquemai, BKW Energie SA, 2854 Bassecourt
M. Pfister, Pfister AG, 8546 Islikon
P. Walker, AGE SA, 6830 Chiasso
R. Zuber, EVUWR Energiedienste Visp-Westlich Raron AG, 3930 Visp

Sekretariat / Secrétariat
M. Brunner, VSE, 5001 Aarau

KKW-Anlagenoperatore / Opérateur d'installations de centrale nucléaire

Präsident / Président
T. Kohler, Alpiq Suisse SA, 4601 Olten

Mitglieder / Membres
R. Bönzli, BKW Energie AG Kernkraftwerk Mühleberg, 3203 Mühleberg
A. Frei, Axpo Power AG Kernenergie Beznau, 5312 Döttingen
P. Hausherr, Kernkraftwerk Leibstadt AG, 5325 Leibstadt
P. Klein, Axpo Power AG Kernkraftenergie Beznau, 5312 Döttingen
T. Maier, Kernkraftwerk Gösgen-Däniken AG, 4658 Däniken
T. Marx, Kernkraftwerk Leibstadt AG, 5325 Leibstadt
D. Ott, Kernkraftwerk Gösgen-Däniken AG, 4658 Däniken

Sekretariat / Secrétariat
N. Bogdanova, VSE, 5001 Aarau

Leitungsausschuss Berufsbildung Netzelektriker/in – Comité directeur de la formation professionnelle d'électricien/ne de réseau

Vorsitz / Président
G. Mameli, Aziende Industriali di Lugano (AIL) SA,
6933 Muzzano

Mitglieder / Membres
M. Brunner, VSE, 5001 Aarau
T. Cavigelli, Repower Ilanz AG, 7130 Ilanz
A. Degen, VSE, 5001 Aarau
R. Gallati, Energie und Wasser Meilen AG, 8706 Meilen
P. Jaus, Société des Forces électriques de La Goule, 2610 St-Imier
R. Juillerat, Groupe E SA, 1763 Granges-Paccot
H. Oberer, Saphir Groupe AG, 4415 Lausen
P. Perusset, CIFER, 1305 Penthalaz
M. Pfister, Pfister AG, 8546 Islikon
M. Solms, VSE, 5001 Aarau
U. Strebel, Verband öffentlicher Verkehr (VöV), 3000 Bern
H. Wernli, AEW Energie AG, 5001 Aarau

Sekretariat / Secrétariat
T. Biser, VSE, 5001 Aarau

Überbetriebliche Kurse Netzelektriker/in – Cours interentreprises d'électricien/ne de réseau

Die Kommission Überbetriebliche Kurse Netzelektriker/in hat sich
per 31.12.2015 aufgelöst.

La Commission Cours interentreprises d'électricien/ne de réseau s'est
dissoute au 31 décembre 2015.

Ostral (Organisation für die Stromversorgung in ausserordentlichen Lagen) – Ostral (Organisation pour l'approvisionnement en électricité en cas de situations extraordinaires)

Chef Ostral / Chef Ostral
D. Reichelt, Axpo Power AG, 5401 Baden, Chef Ostral

Mitglieder / Membres
C. Bossel, BKW Energie AG, 3072 Ostermündingen, Chef Ver-
brauchslenkung Ostral
B. Loepfe, ewz, 8050 Zürich, Chef Dienste Ostral
P. Niggli, Swissgrid AG, 5070 Frick, Chef Angebotslenkung Ostral

Sekretariat / Secrétariat
O. Stössel, VSE, 5001 Aarau

Stand – Etat: 01.03.2016

7. VSE-Vertreter bei der Union of the Electricity Industry – Eurelectric Représentants auprès de l'Union of the Electricity Industry – Eurelectric

Board of Directors

Member

Kurt Rohrbach, Präsident VSE

Substitute

Michael Frank, VSE

Energy Policy & Generation Committee

Member

Marcel Ottenkamp, ewb (Energie Wasser Bern)

Substitute

Eberhard Röhm-Malcotti, Axpo Services AG

WG Hydro

Member

Andreas Stettler, BKW Energie AG

Substitute

Martin P. Everts, Axpo Holding AG

WG Thermal & Nuclear

Member

Roger Lundmark, Alpiq AG, swissnuclear

Substitute

Philippe Renault, Alpiq AG, swissnuclear

WG Renewables

Member

Fabian Baerlocher, ewb (Energie Wasser Bern)

Substitute

Ralph Baumann, Alpiq Suisse SA

DSO Committee

Member

Dirk Carsten Schroeder, ewz

Substitute

Olivier Stössel, VSE

WG Distribution Customers & Grid Management

Member

Daniel Bucher, EKZ

Substitute

Olivier Stössel, VSE

WG Active Distribution System Management

Member

Oliver Krone, BKW Energie AG

Substitute

-

WG Distribution Regulation & Policy

Member

Thomas Ratzer, Centralschweizerische Kraftwerke AG

Substitute

-

WG Standardisation

Member

Hansjörg Holenstein, VSE

Substitute

-

Markets Committee

Member

Renaud Van der Elst, Alpiq Suisse SA

Substitute

a.i. Stefan Muster, VSE

WG Market Integration & Network Codes

Member

Dominik Romano, Axpo Trading AG

Substitute

Ralph Baumann, Alpiq Suisse SA

WG Financial Regulation & Market Integrity

Member

Cédric Christmann, EBM (Genossenschaft Elektra Birseck)

Substitute

Niklaus Mäder, VSE

WG Wholesales Market Design

Member

Renaud Van der Elst, Alpiq Suisse SA

Substitute

Dominik Romano, Axpo Trading AG

Environment & Sustainable Development Pol Com

Member

Corrado Nosedà, AGE SA

Substitute

Katrin Lindenberger, VSE

WG Energy & Resource Efficiency

Member

-

Substitute

Katrin Lindenberger, VSE

WG Climate Change

Member

Renaud Van der Elst, Alpiq Suisse SA

Substitute

-

Retail Customers Committee

Member

Daniel Dähler, IWB (Industrielle Werke Basel)

Substitute

-

WG E-Mobility

Member

Joachim Bagemihl, Alpiq AG

Substitute

Felix Rug, Groupe E SA



ARNOLD

ENERGIE & TELECOM

Ein Unternehmen der BKW

Während sich unsere Jüngsten ausmalen, wie es morgen sein wird, bauen und unterhalten wir mit über 900 Mitarbeitenden Energie- und Telecomnetze, von welchen auch die nächsten Generationen noch profitieren werden.



ENERGIE



TELECOM



VERKEHR

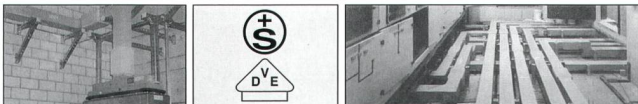


WASSER

Arnold AG
Vorstadt 20
3380 Wangen a. A.

Tel. 032 631 77 77
Fax 032 631 77 78

www.arnold.ch
arnold@arnold.ch



LANZ HE Stromschienen zur sicheren Stromübertragung und -verteilung IP 68 Giessharzvergossen 400 A – 6000 A

Die weltbeste Stromschiene. 100 % korrosionsfest. 3-fach geprüft:
 1. geprüft auf Erdbebensicherheit SIA 261 Eurocode 8 (EMPA)
 2. geprüft auf Schockwiderstand 1 bar Basisschutz (ACS Spiez)
 3. geprüft auf Funktionserhalt im Brandfall 90 Minuten (Erwitte)

3-fach geprüft gibt Sicherheit in schwierig zu evakuierenden Gebäuden, in Anlagen mit grossem Personenverkehr, in Wohn-, Hotel- und Bürohochhäusern.

- Für die änder- und erweiterbare Stromversorgung von Beleuchtungen, Anlagen und Maschinen in Labors, Werkstätten, Fertigungsstrassen, Fabriken, Sportstadien etc.
- Speziell empfohlen zur Verbindung Trafo-Hauptverteilung für Verwaltungsgebäude, Rechenzentren und Spitäler, zum Einsatz in Kraftwerken, Kehrlichtverbrennungs-, Abwasserreinigungs- und Aussenanlagen. ISO-9001-zertifiziert.

Sehr kurze Planungs-, Produktions- und Montagetermine. Preis günstig. Qualität top. Zuverlässig: LANZ nehmen.

lanz oensingen ag 4702 Oensingen Tel. 062 388 21 21
 e-mail info@lanz-oens.com Fax 062 388 24 24

- Mich interessieren LANZ HE. Bitte senden Sie Unterlagen.
- Könnten Sie mich besuchen? Bitte tel. Voranmeldung!

Name / Adresse / Tel. _____



lanz oensingen ag

CH-4702 Oensingen Südringstrasse 2
 Telefon 062 388 21 21 Fax 062 388 24 24
www.lanz-oens.com info@lanz-oens.com

ABB Technikerschule

Technik, Informatik, Wirtschaft, Management →



WEITER WISSEN →

IN DIE ZUKUNFT INVESTIEREN!

▶ DIPL. TECHNIKER/IN HF

- BETRIEBSTECHNIK Mit KV-Abschluss möglich
- LOGISTIK Mit KV-Abschluss möglich
- ENERGIETECHNIK
- ENERGIE UND UMWELT
- KONSTRUKTIONSTECHNIK
- INFORMATIK
- SYSTEMTECHNIK
- GEBÄUDEAUTOMATIK



▶ DIPL. BUSINESS ENGINEER NDS HF

EXECUTIVE IN BUSINESS ENGINEERING

▶ DIPL. LEITER/IN DES TECHNISCHEN KUNDENDIENSTES/SERVICE

▶ WEITERBILDUNGSKURSE

BESUCHEN SIE UNSERE INFORMATIONSVERANSTALTUNGEN. ANMELDUNG UND WEITERE INFOS UNTER WWW.ABBTS.CH



8. Mitglieder des VSE – Membres de l'AES

8.1 Branchenmitglieder des VSE – Membres de la branche de l'AES

- Aadorf**
EW Aadorf, Schulstrasse 3, 8355 Aadorf
- Aarau**
AEW Energie AG, Obere Vorstadt 40, 5001 Aarau
IBAarau Strom AG, Obere Vorstadt 37, 5001 Aarau
- Aarberg**
EWA Energie Wasser Aarberg AG, Stadtplatz 28, 3270 Aarberg
- Aarburg**
TBA Energie AG, Giessengässchen 4, 4663 Aarburg
- Aarwangen**
Gemeindebetriebe Aarwangen, Elektrizitätsversorgung,
Wynastrasse 51, 4912 Aarwangen
- Abtwil SG**
Elektra Gaiserwald, Hauptstrasse 21, 9030 Abtwil SG
- Adelboden**
Licht- & Wasserwerk Adelboden AG, Dorfstrasse 36,
3715 Adelboden
- Aetigkofen**
GEBNET AG, Hauptstrasse 21, 4583 Aetigkofen
- Airolo**
Lucendo SA, Centrale Lucendo, 6780 Airolo
Azienda elettrica comunale Airolo, Via San Gottardo 85,
6780 Airolo
- Altdorf UR**
Elektrizitätswerk Altdorf AG, Herrengasse 1, 6460 Altdorf UR
Kraftwerk Schächental AG c/o Elektrizitätswerk Altdorf AG,
Herrengasse 1, 6460 Altdorf UR
- Altendorf**
Elektrizitätsversorgung Altendorf AG, Etzelstrasse 7,
8852 Altendorf
- Altstätten SG**
Stadt Altstätten Technische Betriebe, Feldwiesenstrasse 42, 9450
Altstätten SG
- Amriswil**
Regio Energie Amriswil (REA), Egelmoosstrasse 1, 8580 Amriswil
- Andelfingen**
Elektrizitätswerk Andelfingen, c/o Gemeinde Andelfingen,
Burgstrasse 5, 8450 Andelfingen
- Andermatt**
Elektrizitätswerk Ursern, Gotthardstrasse 74, 6490 Andermatt
- Appenzell**
Energie- und Wasserversorgung Appenzell (Feuerschaugemeinde),
Blattenheimatstrasse 3, 9050 Appenzell
- Arbon**
Arbon Energie AG, Salwiesenstrasse 1, 9320 Arbon
EKT AG, Bahnhofstrasse 37, 9320 Arbon
- Arosa**
Arosa Energie, Haus EWA, 7050 Arosa
- Arth**
Gemeindewerke Arth, Gotthardstrasse 21, 6415 Arth
- Ascona**
Azienda Elettrica Comunale, via delle Scuole 3, 6612 Ascona
- Aubonne**
Société Electrique des Forces de l'Aubonne S.A.,
Chemin de l'Ouriettaz 173, 1170 Aubonne
- Augst BL**
Kraftwerk Augst AG, Kraftwerkstrasse 6, 4302 Augst BL
- Avully**
Société des Forces Motrices de Chancy-Pougny,
Ch. des Plattières 10, 1237 Avully
- Azmoos**
Elektrizitätswerk Azmoos, Poststrasse 45, 9478 Azmoos
- Bad Ragaz**
Grand Resort Bad Ragaz AG, Infrastruktur, Pfäferserstrasse 8,
7310 Bad Ragaz
- Baden**
Albula-Landwasser Kraftwerke AG c/o Axpo Power AG,
Parkstrasse 23, 5400 Baden
Avectris AG, Bruggerstrasse 68, 5401 Baden
Axpo Power AG, Parkstrasse 23, 5401 Baden
Calancasca AG c/o Axpo Power AG, Parkstrasse 23, 5400 Baden
Elektrizitätswerk Rheinau AG c/o Axpo Power AG,
Parkstrasse 23, 5401 Baden
Elettricità Industriale SA (ELIN) c/o Axpo Power AG, Parkstrasse
23, 5401 Baden
Forces Motrices de Mauvoisin SA c/o Axpo Power AG,
Parkstrasse 23, 5400 Baden
Gemeinde Neuenhof, Elektrizitätswerk PA Regionalwerke AG
Baden, Haselstrasse 15, 5401 Baden
Kraftwerk Ruppertswil-Auenstein AG c/o Axpo Power AG,
Parkstrasse 23, 5401 Baden
Kraftwerke Frisal AG c/o Axpo Power AG, Parkstrasse 23,
5400 Baden
Kraftwerke Ilanz AG c/o Axpo Power AG, Parkstrasse 23,
5400 Baden
Kraftwerke Linth-Limmern AG c/o Axpo Power AG,
Parkstrasse 23, 5401 Baden
Kraftwerke Mattmark AG c/o Axpo Power AG, Parkstrasse 23,
5400 Baden
Kraftwerke Sarganserland AG c/o Axpo Power AG,
Parkstrasse 23, 5401 Baden
Kraftwerke Vorderrhein AG c/o Axpo Power AG, Parkstrasse 23,
5401 Baden
Officine Idroelettriche di Mesolcina SA (OIM) c/o Axpo Power AG,
Parkstrasse 23, 5400 Baden
Regionalwerke AG Baden, Haselstrasse 15, 5401 Baden
- Basel**
Efforte AG, Centralbahnstrasse 9, 4051 Basel
IWB (Industrielle Werke Basel), Margarethenstrasse 40,
4002 Basel
- Beckenried**
Gemeindewerk Beckenried, Oeliweg 4, 6375 Beckenried
- Bellinzona**
Azienda Elettrica Ticinese (AET), viale Officina 10,
6501 Bellinzona
Aziende Municipalizzate Bellinzona (AMB), vicolo Muggiasca 1a,
6500 Bellinzona 1
- Belp**
Energie Belp AG, Rubigenstrasse 12, 3123 Belp
- Bergün/Bravuogn**
Elektrizitätswerk der Gemeinde Bergün, Hauptstrasse 68,
7482 Bergün/Bravuogn
- Berikon**
Elektrizitätsversorgung Berikon EVB, Bahnhofstrasse 69,
8965 Berikon
- Bern**
BKW Energie AG, Viktoriaplatz 2, 3000 Bern
Energie Wasser Bern, Monbijoustrasse 11, 3001 Bern
EPEX SPOT Schweiz AG, Marktgasse 20, 3011 Bern
Kraftwerk Sanetsch AG, Monbijoustrasse 11, 3000 Bern
Simmentaler Kraftwerke AG c/o BKW Energie AG,
Viktoriaplatz 2, 3000 Bern 25
Youtility AG, Moserstrasse 17, 3000 Bern 25
- Bex**
Forces Motrices de l'Avançon SA, avenue de la Gare 19, 1880 Bex
- Biberist**
EV Energieversorgung Biberist, Bleichemattstrasse 33,
4562 Biberist
- Biel/Bienne**
Bielersee Kraftwerke AG (BIK), Gottstattstrasse 4,
2504 Biel/Bienne
Energie Service Biel / Bienne, Gottstattstrasse 4, 2500 Biel/Bienne 4

- Birsfelden**
Kraftwerk Birsfelden AG, Hofstrasse 82, 4127 Birsfelden
- Bischofszell**
Technische Gemeindebetriebe TGB, Elektrizitätsversorgung,
Hofplatz 1, 9220 Bischofszell
- Bivio**
Impianti elettrici Bivio, Via Ierts 225, 7457 Bivio
- Boudry**
Eli10 SA, route des Adoz 68, 2017 Boudry
- Bözen**
ELEKTRA Bözen, Hauptstrasse 7, 5076 Bözen
- Brig**
EnBAG AG, Industriestrasse 26, 3900 Brig
- Brugg AG**
IBB Energie AG, Gaswerkstrasse 5, 5201 Brugg AG
- Brüttsellen**
Werke Wangen-Brüttsellen, Zürichstrasse 22, 8306 Brüttsellen
- Bubikon**
Elektrizitätsgenossenschaft Bubikon, Zelgwiesstrasse 2b,
8608 Bubikon
- Buchs**
Gemeindeverband für Kehrlichtbeseitigung Region Aarau-Lenzburg
(GEKAL), Im Lostorf 11, 5035 Buchs
- Buchs SG**
Elektrizitäts- und Wasserwerk der Stadt Buchs, Grünastrasse 31,
9471 Buchs SG 1
- Bulle**
GESA Gruyère Energie SA, rue de l'Etang 20, 1630 Bulle
- Büren a.A.**
Energieversorgung Büren AG, Kreuzgasse 32A, 3294 Büren a.A.
- Burgdorf**
Localnet AG, Bernstrasse 102, 3401 Burgdorf
- Bürglen TG**
Elektrizitätswerk Bürglen AG, Mühlestrasse 3, 8575 Bürglen TG
- Bussigny-Lausanne**
Service de l'Electricité SEB, Administration Communale,
rue Saint-Germain 1, 1030 Bussigny-Lausanne
- Chiasso**
AGE SA, piazza Col.C. Bernasconi 6, 6830 Chiasso
- Chur**
IBC Energie Wasser Chur, Felsenastrasse 29, 7004 Chur
- Churwalden**
Rabiosa Energie, Hauptstrasse 101, 7075 Churwalden
- Couvet**
Société Électrique du Val-de-Travers S.A., rue du Preyol 9,
2108 Couvet
- Crissier**
SIE SA Service intercommunal de l'électricité,
Chemin de la Gottrause 11, 1023 Crissier
- Däniken**
Kernkraftwerk Gösgen-Däniken AG, Kraftwerkstrasse,
4658 Däniken
- Davos Platz**
EWD Elektrizitätswerk Davos AG, Talstrasse 35,
7270 Davos Platz
- Delémont**
Services industriels de Delémont, route de Bâle 1, 2800 Delémont
- Derendingen**
EWD, Hauptstrasse 39, 4552 Derendingen
- Dietikon**
Axpo Trading AG, Lerzenstrasse 10, 8953 Dietikon
Elektrizitätswerke des Kantons Zürich, Überlandstrasse 2,
8953 Dietikon
Limeco, Reservatstrasse 5, 8953 Dietikon
- Dietlikon**
Gemeindewerke Dietlikon, Hofwiesenstrasse 32, 8305 Dietlikon
- Dozwil**
Genossenschaft Elektrizitäts- und Wasserwerk Dozwil,
Kesswilerstrasse 16, 8582 Dozwil
- Dübendorf**
Glattwerk AG, Usterstrasse 111, 8600 Dübendorf
Sysdex AG, Usterstrasse 111, 8600 Dübendorf
- Dussnang**
e & w Dussnang, Schärlibachstrasse 10, 8374 Dussnang
- Ebnat-Kappel**
Dorfkorporation Ebnat-Kappel, Hofstrasse 5, 9642 Ebnat-Kappel
- Engi**
Weseta Kraftwerke AG, Bergen, 8765 Engi
- Ermatingen**
Elektrizitätswerk Ermatingen, Hauptstrasse 88, 8272 Ermatingen
- Ernen**
EW GOMS Energie AG, Dorfer 1, 3995 Ernen
- Erstfeld**
Gemeindewerke Erstfeld, Gotthardstrasse 101, 6472 Erstfeld
- Faido**
Cooperativa Elettrica di Faido, via Cantonale 22, 6760 Faido
- Fällanden**
Elektrizitätswerk Fällanden, Schwerzenbachstrasse 10,
8117 Fällanden
- Fehraltorf**
Elektrizitätswerk Fehraltorf, Im Schrännenbrunnen 2,
8320 Fehraltorf
- Feusisberg**
Elektrizitätswerk Schindellegi, Dorfstrasse 38, 8835 Feusisberg
- Flawil**
Technische Betriebe Flawil, Elektrizität, Wilerstrasse 163,
9230 Flawil
- Flims Dorf**
Flims Trin Energie AG, Via dil Casti 17, 7017 Flims Dorf
- Flums**
EVU Flums AG, Maltinastrasse 18, 8890 Flums
Martin Zeller AG, Elektrizitätswerk, Postplatz, 8890 Flums
- Frauenfeld**
Werkbetriebe Frauenfeld, Gaswerkstrasse 13, 8503 Frauenfeld
- Freienbach**
EW Höfe AG, Schwerzistrasse 37, 8807 Freienbach
- Fully**
Services Industriels de la Commune de Fully, rue de l'Eglise 46,
1926 Fully
- Gams**
Elektra Gams, Gasenzenstrasse 7, 9473 Gams
- Gebenstorf**
EV Gebenstorf AG, Wiesenstrasse 20, 5412 Gebenstorf
- Genève**
Services Industriels de Genève, chemin du Château-Bloch 2,
1211 Genève 2
- Gipf-Oberfrick**
EOF Energie Oberes Fricktal AG, Landstrasse 13,
5073 Gipf-Oberfrick
- Gland**
Société Electrique Intercommunale de la Côte SA, route des
Avouillons 2, 1196 Gland
- Glarus**
Technische Betriebe Glarus, Feldstrasse 1, 8750 Glarus
- Glattfelden**
EGW Weiach Elektrizitätsgenossenschaft c/o Genossenschaft Licht-
und Kraftwerke Glattfelden, Dorfstrasse 123, 8192 Glattfelden
Genossenschaft Licht- und Kraftwerke Glattfelden,
Dorfstrasse 123, 8192 Glattfelden
- Goldach**
Technische Betriebe Goldach, Marmorstrasse 3, 9403 Goldach
- Göschenen**
Elektrizitätswerk Göschenen, Gemeindekanzlei,
Göscheneralpstrasse, 6487 Göschenen
- Gossau SG**
Stadtwerke Gossau, Bischofszellerstrasse 90, 9200 Gossau SG
- Gossau ZH**
Energie Gossau AG, 8625 Gossau ZH
- Grabs**
Technische Betriebe Grabs, Strom / CATV, Lindenweg 4, 9472 Grabs

Granges-Paccot

Gommerkraftwerke AG c/o Groupe E SA, route de Morat 135,
1763 Granges-Paccot
Groupe E SA, route de Morat 135, 1763 Granges-Paccot
Société des Forces Motrices du Châtelot (SFMC), c/o Groupe E
SA, route de Morat 135, 1763 Granges-Paccot

Gränichen

TB Gränichen Energie AG, Kirchenfeldstrasse 12, 5722 Gränichen

Grenchen

SWG, Brühlstrasse 15, 2540 Grenchen

Grüningen

Elektrizitätswerk Grüningen, Stedtligass 12, 8627 Grüningen

Gsteig

Elektrizitätsgenossenschaft Gsteig, Hanseli, 3785 Gsteig

Hallau

Gemeinde Hallau, Elektrizitätswerk, Schmalzgasse 40,
8215 Hallau

Hauptwil

Technische Gemeindebetriebe Hauptwil-Gottshaus,
Oberdorfstrasse 3, 9213 Hauptwil

Heiden

Elektrizitätswerk Heiden AG, Bachstrasse 6a, 9410 Heiden

Hermetschwil

Elektra Hermetschwil-Staffeln, Im Hasliacher 6,
5626 Hermetschwil

Herrliberg

Elektrizitätswerk Herrliberg, Forchstrasse 9, 8704 Herrliberg

Herzogenbuchsee

EWK Herzogenbuchsee AG, Eisenbahnstrasse 2,
3360 Herzogenbuchsee

Horgen

Gemeindewerke Horgen, Seestrasse 335, 8810 Horgen

Hottwil

Elektra Mettauertal und Umgebung, Hauptstrasse 164,
5277 Hottwil

Hünenberg

EGH Elektro-Genossenschaft Hünenberg, Chamerstrasse 22a,
6331 Hünenberg

Hunzenschwil

Energie Hunzenschwil AG, Stationsweg 12, 5502 Hunzenschwil

Huttwil

Industrielle Betriebe Huttwil AG, Marktgasse 4, 4950 Huttwil

Innertkirchen

Kraftwerke Oberhasli AG (KWO), Grimselstrasse 19, 3862
Innertkirchen

Interlaken

Industrielle Betriebe Interlaken, Fabrikstrasse 8, 3800 Interlaken

Jaun

EW Jaun Energie AG, Dorfstrasse 30, 1656 Jaun

Jegenstorf

Genossenschaft Elektra, Jegenstorf, Bernstrasse 40, 3303 Jegenstorf

Jenins

Elektrizitätswerk Jenins, Rathaus, 7307 Jenins

Jona

EWJR Elektrizitätswerk Jona-Rapperswil AG, Werkstrasse 30,
8645 Jona

Kaltbrunn

Elektrizitätsversorgung Kaltbrunn AG, Uznacherstrasse 4,
8722 Kaltbrunn

Kandersteg

Licht- und Wasserwerk AG, Oeschstrasse 6, 3718 Kandersteg

Kappel SO

eug Elektra Untergäu, Genossenschaft, Dorfstrasse 32,
4616 Kappel SO

Kerns

Elektrizitätswerk Obwalden, Stanserstrasse 8, 6064 Kerns

Kirchberg SG

rw Regionalwerk Toggenburg AG, Neudorfstrasse 8a,
9533 Kirchberg SG

Kloten

Industrielle Betriebe Kloten AG, Flughafenstrasse 25, 8302 Kloten

Kreuzlingen

Technische Betriebe Kreuzlingen, Nationalstrasse 27,
8280 Kreuzlingen

Küsnacht ZH

Werke am Zürichsee AG (Küsnacht), Freihofstrasse 30, 8700
Küsnacht ZH

La Chaux-de-Fonds

Vadec SA - Site de La Chaux-de-Fonds, rue de l'Industrie 39,
2303 La Chaux-de-Fonds

La Neuveville

Services Industriels de La Neuveville, place du Marché 3, 2520 La
Neuveville

Landquart

SWiBi AG, Bahnhofstrasse 51, 7302 Landquart

Langenthal

IB Langenthal AG, Talstrasse 29, 4902 Langenthal
onyx Energie Mittelland AG, Waldhofstrasse 1, 4901 Langenthal

Laufenburg

Energiedienst Holding AG, Baslerstrasse 44, 5080 Laufenburg
Swissgrid AG, Werkstrasse 12, 5080 Laufenburg

Lausanne

Alpiq Holding AG, chemin de Mornex 10, 1003 Lausanne
EDF Helvetica S.A., avenue Gratta-Paille 2, 1018 Lausanne
Electra-Massa S.A., p.a. Alpiq Suisse SA, Ch. de Mornex 10, 1001
Lausanne
Energie Electrique du Simplon S.A. (EES), place de la Gare 12,
1001 Lausanne
Forces Motrices Hongrin-Léman S.A. (FMHL), p.a. Alpiq Suisse
SA, Ch. de Mornex 10, 1001 Lausanne
Salanfe S.A. p.a. Alpiq Suisse SA, place de la Gare 12,
1001 Lausanne
Services Industriels Lausanne, Service de l'Electricité,
place Chauderon 23, 1002 Lausanne

Lauterbrunnen

EWL Genossenschaft, auf der Führen 438, 3822 Lauterbrunnen

Le Châble VS

Services Industriels de Bagnes, Place de Curala 5,
1934 Le Châble VS

Leibstadt

Elektra Leibstadt, Oberdorfstrasse 222, 5325 Leibstadt
Kernkraftwerk Leibstadt AG, Im Eigen, 5325 Leibstadt

Lengnau BE

Einwohnergemeinde Lengnau, Bau- und Werkabteilung,
Pfarrgasse 2, 2543 Lengnau BE

Lenzburg

SWL Energie AG, Werkhofstrasse 10, 5600 Lenzburg 1

Lenzerheide/Lai

Elektrizitätswerk Vaz/Obervaz, Plam dil Roisch 2,
7078 Lenzerheide/Lai

Locarno

Officine idroelettriche della Maggia S.A., Maggia Kraftwerke AG,
OFIMA, via in Selva 11, 6600 Locarno
Officine idroelettriche di Blenio S.A., Blenio Kraftwerke AG,
OFIBLE, via in Selva 11, 6600 Locarno
Società Elettrica Sopracenerina SA (SES), Piazza Grande 5,
6601 Locarno

Lotzwil

Elektrizitätsversorgung Lotzwil, Bahnhofstrasse 4, 4932 Lotzwil

Lufingen

Elektrizitätsgenossenschaft Lufingen, Mülistrasse 38,
8426 Lufingen

Lugano

Verzasca S.A., via Giacometti 1, 6901 Lugano

Lumbrein

Societad Ovra electrica Lumbrein, Vigela 1C,
7148 Lumbrein

Lutry

Services Industriels Lutry, rue du Voisinand 2, 1095 Lutry

Luzern

Centralschweizerische Kraftwerke AG, Täschmattstrasse 4,
6002 Luzern
ewl energie wasser luzern, Industriestrasse 6, 6002 Luzern
Kraftwerk Göschenen AG c/o CKW AG, 6002 Luzern
Kraftwerk Sarneraag AG c/o CKW AG, 6002 Luzern

Lyss

Energie Seeland AG, Beundengasse 1, 3250 Lyss

Maienfeld

AG Elektrizitätswerk Maienfeld, Stadtverwaltung, Balatrain 1,
7304 Maienfeld

Malters

Steiner Energie AG, Industriestrasse 1, 6102 Malters

Männedorf

Infrastruktur Männedorf, Elektrizitätswerk, Saurenbachstrasse 6,
8708 Männedorf

Marthalen

Elektrizitätsgenossenschaft Marthalen, Ritterhof 7,
8460 Marthalen

Martigny

Electricité d'Emosson S.A., Centrale de la Bâtiaz, 1920 Martigny
Sinergy Infrastructure SA, rue du Simplon 4b, 1920 Martigny 1

Martigny-Croix

Forces Motrices de l'Aboyeu SA (FOMAB SA),
Route de la Fontaine 25, 1921 Martigny-Croix

Massagno

Azienda Elettrica di Massagno SA, Via Privata 4, 6908 Massagno

Meilen

Energie und Wasser Meilen AG, Schulhausstrasse 18, 8706 Meilen

Meiringen

Alpen Energie, Dorfgemeinde Meiringen, Kreuzgasse 4, 3860
Meiringen

Melchnau

Versorgungswerke Melchnau, Elektrizitätsversorgung,
Baumgartenstrasse 4, 4917 Melchnau

Mels

Elektrizitäts- & Wasserwerk Mels, Wältigasse 8, 8887 Mels

Mendrisio

Aziende Industriali Mendrisio - AIM, via Vincenzo Vela 9,
6850 Mendrisio

Mesocco

Azienda Elettrica Comunale Mesocco, Crimeo, 6563 Mesocco

Monthey

SATOM SA, Z.I. Boeufferrant 3, 1870 Monthey 1
Services Electricité, Energies & Développement Durable (SED2),
avenue du Simplon 10, 1870 Monthey 1

Morges

Romande Energie SA, rue de Lausanne 53, 1110 Morges 1

Mörschwil

Elektrizitätsversorgung Mörschwil, Schulstrasse 3, 9402 Mörschwil

Moutier

Services Industriels Moutier, rue de l'Hôtel-de-Ville 2,
2740 Moutier

Münchenstein

EBM (Genossenschaft Elektra Birseck), Weidenstrasse 27,
4142 Münchenstein

Münchwilen TG

Genossenschaft EW Münchwilen, Im Zentrum 4,
9542 Münchwilen TG

Münster VS

Elektrizitätswerk Obergoms AG, Furkastrasse 99,
3985 Münster VS

Murg

Elektrizitätswerk der Ortsgemeinde Murg, alte Staatstrasse 14,
8877 Murg

Murgenthal

Elektrizitätsversorgung Murgenthal, Hauptstrasse 46,
4853 Murgenthal

Muri

EFA Energie Freiamt AG, Seetalstrasse 4, 5630 Muri

Murten

cc energie sa, Irisweg 12, 3280 Murten
IB-Murten, Industrielle Betriebe Murten, Irisweg 8, 3280 Murten

Muzzano

Aziende Industriali di Lugano (AIL) SA, via Industria 2,
6933 Muzzano

Näfels

Technische Betriebe Glarus Nord, Büntgasse 2, 8752 Näfels

Netstal

Elggis Kraft AG c/o Kalkfabrik Netstal AG, Oberlanggüetli,
8754 Netstal

Neuchâtel

Viteos SA, quai Max-Petitpierre 4, 2001 Neuchâtel 1

Niederbipp

Elektrizitätsversorgung Niederbipp, Dorfstrasse 19,
4704 Niederbipp

Nussbaumen AG

Elektrizitäts-Genossenschaft Siggenthal, Gässliackerstrasse 6,
5415 Nussbaumen AG

Nyon

Services Industriels de Nyon, route de Champ-Colin 6,
1260 Nyon 2

Obereg

Elektra Obereg, Ebenastrasse 8, 9413 Obereg

Oberglatt ZH

Elektrizitätswerk Oberglatt, Rümliangstrasse 8, 8154 Oberglatt ZH

Oberhofen Thun'see

Energie Oberhofen AG, Schoren 1, 3653 Oberhofen Thun'see

Oberschan

Dorfkorporation Oberschan, Dorfstrasse 77, 9479 Oberschan

Ofringen

EW Ofringen AG, Neugasse 4, 4665 Ofringen

Oltén

a.en Aare Energie AG, Solothurnerstrasse 21, 4601 Oltén

Opfikon

Energie Opfikon AG, Schaffhauserstrasse 121, 8152 Opfikon

Orient

Société Electrique de la Vallée de Joux SA, rue du Pont-Neuf 24,
1341 Orient

Otelfingen

EGO Elektrizitätsgenossenschaft Otelfingen, Hinterdorfstrasse 20,
8112 Otelfingen

Pfäffikon ZH

Gemeindewerke Pfäffikon, Schanzweg 2, 8330 Pfäffikon ZH

Port

Elektrizitäts- und Wasserversorgung Port, Lohngasse 12,
2562 Port

Poschiamo

Comune di Poschiamo, Impresa Elettrica Comunale,
via da Clalt 301, 7742 Poschiamo
Kraftwerk Ferrera AG c/o Repower AG, via da Clalt 307,
7742 Poschiamo
Repower AG, via da Clalt 307, 7742 Poschiamo

Pully

Ville de Pully, Direction des travaux et des services industriels,
chemin de la Damataire 13, 1009 Pully

Reinach

EWS Energie AG, Winkelstrasse 50, 5734 Reinach

Rekingen AG

Rheinkraftwerk Neuhausen AG c/o Kraftwerk Rekingen AG,
5332 Rekingen AG

Rheineck

WERKE Rheineck, Elektrizitäts- u. Wasserversorgung,
Hauptstrasse 21, 9424 Rheineck

Rheinfelden

Energiedienst AG, 4310 Rheinfelden
Kraftwerk Ryburg-Schwörstadt AG, 4310 Rheinfelden

- Riazzino**
Consorzio Energia Elettrica Calanca c/o Ing. Pierino Tomatis,
Montedato, 6595 Riazzino
- Riggisberg**
Energie Versorgung Riggisberg AG, Vordere Gasse 2,
3132 Riggisberg
- Roggwil BE**
Gemeindebetriebe, Elektrizitätswerk, Bahnhofstrasse 8,
4914 Roggwil BE
- Romanshorn**
Genossenschaft EW Romanshorn, Bankstrasse 6,
8590 Romanshorn
- Rorschach**
Technische Betriebe, Elektrizitätsversorgung,
Promenadenstrasse 74, 9400 Rorschach
- Rothrist**
EW Rothrist AG, Bernstrasse 106, 4852 Rothrist
- Roveredo GR**
Energia del Moesano SA, 6535 Roveredo GR
- Rudolfstetten**
Elektra Rudolfstetten-Friedlisberg AG, Friedlisbergstrasse 12,
8964 Rudolfstetten
- Rümlang**
Elektrizitätswerk Rümlang, Lindenweg 6, 8153 Rümlang
- Rupperswil**
Einwohnergemeinde Rupperswil, Technische Betriebe,
Poststrasse 4, 5102 Rupperswil
- Rüti**
Gemeindewerke Rüti, Elektrizitätsversorgung, Werkstrasse 27,
8630 Rüti
- Saas-Fee**
Elektrizitätsversorgung der Gemeinde Saas-Fee, Dorfplatz 8,
3906 Saas-Fee
- Safien Platz**
Elektrizitätswerk Safiental, Talstrasse 5c, 7107 Safien Platz
- Samedan**
Elektrizitätswerk der Gemeinde Samedan, Promulins 3,
7503 Samedan
- Samnaun-Compatsch**
Elektrizitätswerk Samnaun, Gemeindehaus, Kirchweg 27,
7562 Samnaun-Compatsch
- Schaan**
Liechtensteinische Kraftwerke, Im alten Riet 17, 9494 Schaan
- Schaffhausen**
Elektrizitätswerk des Kantons Schaffhausen AG, Rheinstrasse 37,
8201 Schaffhausen
Kraftwerk Schaffhausen AG, Mühlenstrasse 19, 8201 Schaffhausen
SH POWER, Mühlenstrasse 19, 8201 Schaffhausen
- Schänis**
EVS Energieversorgung Schänis AG, Oberbirgstrasse 4,
8718 Schänis
- Schindellegi**
Robert Fuchs AG, Elektrotechnische Artikel,
Friesischwandstrasse 1, 8834 Schindellegi
- Schmerikon**
Elektrizitätswerk Schmerikon AG, Hauptstrasse 81,
8716 Schmerikon
- Schwanden GL**
tbgs – Technische Betriebe Glarus Süd, Farbstrasse 22,
8762 Schwanden GL
- Schwyz**
Elektrizitätswerk des Bezirks Schwyz AG, Riedstrasse 17,
6431 Schwyz
Elektrizitätswerk Schwyz AG, Strehlgasse 11, 6431 Schwyz
- Scuol**
EE-ENERGIA ENGIADINA, Bagnera 171, 7550 Scuol
- Sedrun**
energia alpina, Via Alpsu 62, 7188 Sedrun
- Sennwald**
Elektrizitätswerk Sennwald, Hauptstrasse 3, 9466 Sennwald
- Seon**
Technische Betriebe Seon, Elektrizitätswerk, Mühleweg 3,
5703 Seon
- Sevelen**
Elektrizitäts- und Wasserwerk Sevelen, Chirchgass 1, 9475 Sevelen
- Siebnen**
AG Kraftwerk Wägital, Eisenburgstrasse 21, 8854 Siebnen
- Siegershausen**
Technische Betriebe Kemmental (Gemeindezentrum),
Alterswilerstrasse 2, 8573 Siegershausen
- Sierre**
Sierre-Energie SA, Rue de l'industrie 29, 3960 Sierre
- Sins**
Elektra Sins, Kirchstrasse 16, 5643 Sins
- Sion**
Electricité de la Lienne S.A., rue de l'Industrie 43, 1951 Sion
FMV SA, rue de la Dixence 9, 1951 Sion
Forces Motrices de la Gougria S.A., rue des Creusets 41, 1950 Sion
Grande Dixence SA, rue des Creusets 41, 1950 Sion
HYDRO Exploitation SA, rue des Creusets 41, 1951 Sion
L'Energie de Sion-Région SA (esr), rue de l'Industrie 43, 1951 Sion
Leteygeon S.A., rue de l'Industrie 43, 1951 Sion
Lizerne et Morge S.A., rue de l'Industrie 43, 1951 Sion
Rhonewerke AG c/o FMV SA, rue de la Dixence 9, 1951 Sion
- Sirnach**
EW Sirnach AG, Mattenrainstrasse 9, 8370 Sirnach
- Sissach**
Elektra Sissach, Laimackerweg 3, 4450 Sissach
- Sisseln AG**
Elektra Sisseln, Schulhausstrasse 7, 4334 Sisseln AG
- Solothurn**
AEK Energie AG, Westbahnhofstrasse 3, 4502 Solothurn
Regio Energie Solothurn, Rötistrasse 17, 4502 Solothurn
- St. Gallen**
Sankt Galler Stadtwerke, St. Leonhard-Strasse 15, 9001 St. Gallen
SN Energie AG, Vadianstrasse 59, 9000 St. Gallen
St. Gallisch-Appenzellische Kraftwerke AG, Vadianstrasse 50,
9001 St. Gallen
- St. Moritz**
St. Moritz Energie, via Signuria 5, 7500 St. Moritz
- Sta. Maria V. M.**
Provedimaint electric Val Müstair, Via Umbrail 66A,
7536 Sta. Maria V. M.
- Stabio**
Aziende Municipalizzate Stabio - AMS, Sezione elettricità,
Via Rognago 6, 6855 Stabio
- Stäfa**
Gemeindewerke Stäfa, energie und wasser, Seestrasse 89,
8712 Stäfa
- Stans**
Kantonales Elektrizitätswerk Nidwalden, Wilgasse 3, 6371 Stans
- Staufen**
EWS Elektrizitätswerk Staufen, Zopfgrasse 2, 5603 Staufen
- Steffisburg**
NetZulg AG, Bernstrasse 138, 3613 Steffisburg
- Steinach**
Elektra Steinach, Schulstrasse 5, 9323 Steinach
- Steinhausen**
Wasser- & Elektrizitätswerk Steinhausen, Sennweidstrasse 4,
6312 Steinhausen
- St-Imier**
Services Techniques de la Municipalité de St-Imier, rue Agassiz 4,
2610 St-Imier
Société des Forces Electriques de la Goule, route de Tramelan 16,
2610 St-Imier
- Strengelbach**
Elektrizitätsversorgung Strengelbach, Brittnauerstrasse 3,
4802 Strengelbach
- Suhr**
TBS Strom AG, Mühleweg 1, 5034 Suhr
- Sumiswald**
Energie AG Sumiswald, Marktgrasse 2, 3454 Sumiswald
- Susten**
ReLL Regionale energie Lieferung Leuk AG, Bahnhofstrasse 26,
3952 Susten

Tamins

Rhienergie AG, Reichenauerstrasse 33, 7015 Tamins

Thun

Energie Thun AG, Industriestrasse 6, 3607 Thun

Thusis

Kraftwerke Hinterrhein AG, Spitalstrasse 7, 7430 Thusis

Tramelan

Services Techniques Tramelan, rue de la Promenade 3, 2720 Tramelan

Trübbach

Dorfkorporation Trübbach, Wasser- und Elektrizitätsversorgung, Hauptstrasse 37, 9477 Trübbach

Tuggen

Elektrizitätswerk Tuggen, Zürcherstrasse 14, 8856 Tuggen

Turgi

KVA Turgi, Landstrasse 4, 5300 Turgi

Uetikon am See

Energie Uetikon AG, Bergstrasse 137, 8707 Uetikon am See

Unterägeri

SAE Immobilien AG, Zugerstrasse 186, 6314 Unterägeri

Unterbäch VS

Elektrizitätswerk Unterbäch, 3944 Unterbäch VS

Unterterzen

Elektrizitätswerk Quarten, Bodenstrasse 5, 8882 Unterterzen

Untervaz Bahnhof

Gemeindeverband für Abfallentsorgung GEVAG, Rheinstrasse 28, 7201 Untervaz Bahnhof

Urnäsch

Elektrizitätswerk Urnäsch AG, Bindlistrasse 18, 9107 Urnäsch

Uster

Energie Uster AG, Oberlandstrasse 78, 8610 Uster

Uznach

Elektrizitätswerk Uznach AG, Städtchen 21, 8730 Uznach

Vallorbe

VO Energies, Grand-Rue 1, 1337 Vallorbe

Vals

Elektrizitätswerk Vals, Garlag 580B, 7132 Vals

Vernayaz

Service électrique Intercommunal SA (SEIC), Grand-Rue 2, 1904 Vernayaz

Villigen

Elektrizitätsversorgung Villigen, Schulstrasse 2, 5234 Villigen

Visp

EnAlpin AG, Bahnhofplatz 1b, 3930 Visp

Wald ZH

EW Wald AG, Werkstrasse 16, 8636 Wald ZH

Waldkirch

Technische Betriebe Waldkirch, Bernhardszellerstrasse 28, 9205 Waldkirch

Walenstadt

Wasser- & Elektrizitätswerk Walenstadt, Bahnhofstrasse 5, 8880 Walenstadt

Wallisellen

die werke versorgung wallisellen ag, Industriestrasse 13, 8304 Wallisellen

Walzenhausen

Elektra Walzenhausen, Gütli 157, 9428 Walzenhausen

Wangs

Elektrizitätswerk Vilters-Wangs, Vilterserstrasse 60, 7323 Wangs

Wattwil

Thurwerke AG, Bahnhofstrasse 1, 9630 Wattwil

Weinfelden

Technische Betriebe Weinfelden AG, Weststrasse 8, 8570 Weinfelden

Weite

Dorfkorporation Weite, Hauptstrasse 37, 9476 Weite

Wettingen

Elektrizitäts- und Wasserwerk Wettingen, Fohrhölzlistrasse 11, 5430 Wettingen

Wetzikon ZH

Stadtwerke Wetzikon, Usterstrasse 181, 8620 Wetzikon ZH 4

Wil SG

Technische Betriebe Wil, Speerstrasse 10, 9500 Wil SG

Wildeggen

Regionale Technische Betriebe RTB, Hardring 12, 5103 Wildeggen

Windisch

Elektrizitäts- und Wasserwerk Windisch, Dohlenzelgstrasse 6, 5210 Windisch

Winterberg ZH

Elektrizitätswerk der Gemeinde Lindau, Kempptalerweg 21, 8312 Winterberg ZH

Winterthur

Stadtwerk Winterthur, Untere Vogelsangstrasse 11, 8402 Winterthur

Wislikofen

Elektra-Genossenschaft Siglistorf-Wislikofen-Mellstorf, Rebenstrasse 154, 5463 Wislikofen

Wohlen

IB Wohlen AG, Steingasse 31, 5610 Wohlen 2

Wolfhalden

Elektra-Korporation Wolfhalden EKW, Dorf 39, 9427 Wolfhalden

Würenlingen

Elektrizitätsversorgung Würenlingen, Dorfstrasse 13, 5303 Würenlingen

Würenlos

Technische Betriebe Würenlos, Schulstrasse 24, 5436 Würenlos

Yverdon-les-Bains

Service des Energies, rue de l'Ancien Stand 2, 1401 Yverdon-les-Bains

Zermatt

EWZ Elektrizitätswerk Zermatt AG, 3920 Zermatt

Zernez

Engadiner Kraftwerke AG, Muglinè 29, 7530 Zernez

Zofingen

StWZ Energie AG, Mühlegasse 7, 4800 Zofingen

Zollikofen

SBB AG - Geschäftsbereich Energie, Industriestrasse 1, 3052 Zollikofen

Zufikon

Elektra Zufikon, Schulstrasse 15, 5621 Zufikon

Zug

WWZ Energie AG, Chollerstrasse 24, 6301 Zug
WWZ Netze AG, Chollerstrasse 24, 6300 Zug

Zürich

Elektrizitätswerke des Kantons Zürich, Dreikönigstrasse 18, 8022 Zürich
Energie Pool Schweiz AG, Thurgauerstrasse 54, 8050 Zürich
Energie 360° AG, Aargauerstrasse 182, 8010 Zürich
ewz, Tramstrasse 35, 8050 Zürich
Swisspower AG, Bändliweg 20, 8048 Zürich

8.2 Branchenverbände – Associations de la branche

Zürich

Swissolar, Neugasse 6, 8005 Zürich

8.3 Assoziierte Mitglieder des VSE – Membres associés de l'AES

Aarau	EVU Partners AG, Mühlemattstrasse 54, 5000 Aarau	Reiden	F. Borner AG, Kreuzmatte 11, 6260 Reiden
Arbon	Wilken AG, Blumenaustrasse 8, 9320 Arbon	Solothurn	Bünger Octocon, Löwengasse 11, 4500 Solothurn
Avenches	SPONTIS SA, route de la Plaine 45, 1580 Avenches	St. Gallen	Innosolv AG, Ikarusstrasse 9, 9015 St. Gallen
Baar	Rittmeyer AG, Inwilriedstrasse 57, 6341 Baar	Staad SG	IT Systeme EVU GmbH, Hauptstrasse 18, 9422 Staad SG
Bern	enersis suisse AG, Wankdorffeldstrasse 102, 3014 Bern Fachvereinigung Wärmepumpen Schweiz, FWS, Steinerstrasse 37, 3006 Bern itsbusiness AG, Eigerstrasse 2, 3007 Bern Swisscom Broadcast AG, Ostermündingenstrasse 99, 3050 Bern	Teufen AR	Optimatik AG, Alte Haslenstrasse 5, 9053 Teufen AR
Biel/Bienne	Aartesys AG, Bahnhofplatz 7, 2501 Biel/Bienne	Thun	Eichenberger Beratung & Unterstützung AG, Bälliz 10, 3600 Thun
Brunnen	Girsberger Informatik AG, Bahnhofstrasse 53, 6440 Brunnen	Villmergen	Cellpack Power Systems AG, Schützenhausstrasse 2, 5612 Villmergen
Cham	GÖRLITZ Schweiz AG, Lorzenparkstrasse 2, 6330 Cham Semax AG, Riedstrasse 11, 6330 Cham	Wangen an der Aare	Arnold AG, Vorstadt 20, 3380 Wangen an der Aare
Dättwil AG	IDS Schweiz AG, Täferstrasse 39, 5405 Dättwil AG	Wettingen	Nagra, Hardstrasse 73, 5430 Wettingen
Deisswil Mbuchsee	SOPTIM SWISS GmbH, Schürmatt 1, 3053 Deisswil Mbuchsee	Wil SG	Robotron Schweiz GmbH, Zürcherstrasse 65, 9500 Wil SG
Dietikon	Enpuls AG, Überlandstrasse 2, 8953 Dietikon	Wollerau	Seeburger Informatik AG, Samstagernstrasse 57, 8832 Wollerau
Emmenbrücke	Hager AG, Sedelstrasse 2, 6020 Emmenbrücke	Zofingen	BET Dynamo Suisse AG, Junkerbifangstrasse 2, 4800 Zofingen
Fehraltorf	Electrosuisse, Luppenstrasse 1, 8320 Fehraltorf	Zug	ErfolgPlus GmbH, Poststrasse 26, 6300 Zug IED Holding AG, Lauriedstrasse 7, 6300 Zug Landis + Gyr AG, Theilerstrasse 1, 6301 Zug
Feusisberg	EnerBit GmbH, Firststrasse 15, 8835 Feusisberg	Zürich	AWK Group AG, Leutschenbachstrasse 45, 8050 Zürich Burson-Marsteller AG, Greubenstrasse 40, 8045 Zürich enera AG, Beethovenstrasse 32, 8002 Zürich Fichtner Management Consulting AG, Schweiz, Weberstrasse 10, 8004 Zürich Horváth & Partner AG, Seefeldstrasse 279a, 8008 Zürich PricewaterhouseCoopers AG, Birchstrasse 160, 8050 Zürich schilling partners ag, Hardstrasse (Prime Tower) 201, 8021 Zürich 1 Sihlpost Siemens Schweiz AG, Energy Systems, Freilagerstrasse 40, 8047 Zürich The Boston Consulting Group AG (Switzerland), Münsterstrasse 2, 8001 Zürich The Energy Consulting Group AG, Freigutstrasse 40, 8001 Zürich
Genève	Swiss Electricity.com SA, avenue Rosemont 12, 1208 Genève	Zürich Mülligen	IBM Schweiz AG, Vulkanstrasse 106, 8010 Zürich Mülligen Otto Fischer AG, Zentrale Dienste, Aargauerstrasse 2, 8010 Zürich Mülligen
Ittigen	Schneider Electric (Schweiz) AG, Schermenwaldstrasse 11, 3063 Ittigen	Zuzwil SG	Optonet AG, Industriestrasse 25a, 9524 Zuzwil SG
Kriens	Andritz Hydro AG, Obernauerstrasse 4, 6010 Kriens		
Lenzburg	Symalit AG, Hardstrasse 5, 5600 Lenzburg		
Luzern	GWF MessSysteme AG, Obergrundstrasse 119, 6002 Luzern		
Nidau	Alpha Elektrotechnik AG, Schlossstrasse 13, 2560 Nidau		
Niederrohrdorf	Encontrol AG, Bremgartenstrasse 2, 5443 Niederrohrdorf		
Olten	Polynomics AG, Baslerstrasse 44, 4600 Olten		
Orsières	DransEnergie SA, route de l'Usine 9, 1937 Orsières		
Ostermündigen	Kablan AG, Weissackerstrasse 7, 3072 Ostermündigen		

Anzeige



Ihr unabhängiger Energiedienstleister

Wir unterstützen Sie kompetent in folgenden Bereichen:

- Zählerfernauslesung
- Energiedatenmanagement
- Smart Metering
- Energieprognosenerstellung
- Support und Reporting

Sysdex AG

Usterstrasse 111
CH-8600 Dübendorf

Telefon +41 44 801 68 88
www.sysdex.ch

NEUTRAL ■ SICHER ■ ZUVERLÄSSIG



pro ressource
Finanzierungsoptima

Wir von **pro ressource - Finanzierungsoptima** arrangieren optimale Finanzierungen und Zinsabsicherungen für Kunden aus dem Energiesektor.

Bei uns stehen die Kunden im Zentrum, deshalb lassen wir sie für uns sprechen:

«Durch die reibungslose Zusammenarbeit mit pro ressource konnten wir beträchtliche Einsparungen erzielen und haben zusätzlich an Flexibilität in der Zinsabsicherung gewonnen.»

Urs Suter, Verwaltungsrat, Pflegeheim Sennhof AG

«Ich fühlte mich gut verstanden und äusserst kompetent beraten. Der doch eher schwierige „Stoff“ wurde verständlich vermittelt.»

Marc Weidmann, Leiter Finanzabteilung, Gemeindeverwaltung Regensdorf

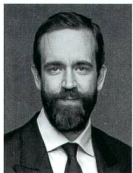
«Hohe Fachkompetenz und sehr guter Marktzugang»

«Sehr effizient, sehr schnelle Antwortzeiten, hoch professionell und sehr angenehme Zusammenarbeit»

Franz Kühne, Präsident Wohnbaugenossenschaft Meisenweg

«Offene und ehrliche Beratung»

«pro ressource beschafft die Finanzierung dort, wo es für uns am vorteilhaftesten ist und entlastet uns im Bereich Finanzen sehr.»



Stefan Mühlemann



Lukas Brunner

optima@proressource.ch

www.proressource.ch

044 204 90 00



Die einfache Lösung für Ihr NISV-Problem
– wir reduzieren die Felder an der Quelle
auf ein Minimum.

RAUSCHER
STOECKLIN

Rauscher & Stoecklin AG

Reuslistrasse 32, CH-4450 Sissach

T +41 61 976 34 66, F +41 61 976 34 22

info@raustoc.ch, www.raustoc.ch

Statuten

des Verbandes schweizerischer Elektrizitätsunternehmen

Statuts

de l'Association des entreprises électriques suisses



STATUTEN des Verbandes Schweizerischer Elektrizitätsunternehmen (VSE) vom 15. Mai 2014

I. NAME, SITZ UND ZWECK

NAME

Art. 1

Unter dem Namen Verband Schweizerischer Elektrizitätsunternehmen (VSE)/Association des entreprises électriques suisses (AES)/Associazione delle aziende elettriche svizzere (AES) besteht ein Verein im Sinne von Art. 60 ff. des Schweizerischen Zivilgesetzbuches. Der VSE ist im Handelsregister eingetragen.

SITZ

Art. 2

Der Sitz des Verbandes befindet sich in Aarau.

ZWECK

Art. 3

- 1 Der Verband bezweckt:
 - a) als national und international anerkannter Branchendachverband der Schweizer Stromwirtschaft für eine sichere, wettbewerbsfähige und nachhaltige Stromversorgung in der Schweiz einzutreten;
 - b) die gemeinsamen Interessen und Positionen seiner Mitglieder zu bündeln und zu koordinieren und gegenüber Politik, Wirtschaft und Gesellschaft zu vertreten;
 - c) mit der Bildung einer Plattform für die schweizerische Stromwirtschaft entlang der gesamten Wertschöpfungskette von der Produktion, über den Handel bis zur Übertragung, Verteilung und Anwendungen zur integrativen, brancheninternen Meinungsbildung in wichtigen Sachfragen beizutragen und dabei die strukturellen und regionalen Gegebenheiten, sowie die wirtschaftliche Bedeutung seiner Mitglieder zu berücksichtigen;
 - d) die Interessen unter den Fachverbänden der Elektrizitätswirtschaft mit dem Ziel einer starken, einheitlichen Branchenposition zu koordinieren;
 - e) das Ansehen der Elektrizitätswirtschaft und der Elektrizität zu fördern und die Interessen der Unternehmen der schweizerischen Elektrizitätswirtschaft aktiv und effizient zu unterstützen;
 - f) zur Wahrnehmung der Interessen der Mitglieder mit ausländischen und internationalen Institutionen zusammenzuarbeiten;
 - g) seinen Mitgliedern kostendeckende Verbandsdienstleistungen und marktgerechte Branchendienstleistungen nach ihren spezifischen Bedürfnissen anzubieten.
- 2 Der Verband kann Aufgaben im Rahmen der wirtschaftlichen Landesverteidigung zur Sicherstellung der Landesversorgung bei schweren Mangellagen sowie Aufgaben im Auftrag des Bundes im Bereiche der Elektrizität übernehmen.

STATUTS de l'Association des entreprises électriques suisses (AES) du 15 mai 2014

I. NOM, SIÈGE ET BUT

NOM

Art. 1

Sous le nom Verband Schweizerischer Elektrizitätsunternehmen (VSE)/d'Association des entreprises électriques suisses (AES)/Associazione delle aziende elettriche svizzere (AES) existe une association constituée au sens des articles 60 et suivants du Code civil suisse. L'AES est inscrite au registre du commerce.

SIÈGE

Art. 2

Le siège de l'association est à Aarau.

BUT

Art. 3

- 1 L'association a pour but de:
 - a) s'engager, en tant qu'association faîtière de la branche de l'économie électrique suisse reconnue à l'échelon national et international, en faveur d'un approvisionnement en électricité fiable, compétitif et durable en Suisse;
 - b) regrouper et coordonner les positions et les intérêts communs de ses membres et les représenter face aux milieux politique, économique et à la société en général;
 - c) contribuer à une concertation intégrative et interne à la branche sur les questions fondamentales en créant une plateforme pour la branche de l'économie électrique suisse tout au long de la chaîne de valeur ajoutée, de la production au transport, à la distribution et à l'application en passant par le négoce de l'énergie; et ce en tenant compte des caractéristiques structurelles et régionales, ainsi que de l'importance économique de ses membres;
 - d) coordonner les intérêts parmi les associations professionnelles de l'économie électrique en visant une position de la branche forte et uniforme;
 - e) promouvoir l'image de marque de l'économie électrique et de l'électricité et soutenir de façon active et efficace les intérêts des entreprises de la branche de l'économie électrique;
 - f) collaborer avec des institutions étrangères et internationales afin de défendre les intérêts internationaux des membres;
 - g) offrir à ses membres des prestations de l'association à prix coûtant et des prestations de la branche conformes au marché, et ce en fonction de leurs besoins spécifiques.
- 2 L'association peut assumer des tâches relevant de la défense nationale économique et visant à assurer l'approvisionnement du pays lors de graves pénuries et, par mandat de la Confédération, également en assumer dans le domaine de l'électricité.

II. MITGLIEDSCHAFT

ARTEN DER MITGLIEDSCHAFT UND AUFNAHME IN DEN VERBAND

Art. 4

- 1 Der Verband unterscheidet für die Mitgliedschaft zwischen Branchenmitgliedern, Branchenverbänden und assoziierten Mitgliedern.
- 2 Als Branchenmitglieder aufgenommen werden können Unternehmen mit Sitz und Geschäftstätigkeit in der Schweiz oder im Fürstentum Liechtenstein, die Energie produzieren, übertragen, verteilen, an Dritte abgeben, zwischen Dritten vermitteln oder Dienstleistungen in diesem Zusammenhang erbringen und an der Erfüllung des Verbandszwecks interessiert sind. Arealnetzbetreiber können als Branchenmitglied aufgenommen werden, wenn sie die gesetzlichen Pflichten und Aufgaben als Netzbetreiber gemäss Stromversorgungsgesetz erfüllen.
- 3 Als Branchenverbände können aufgenommen werden, mit juristischer Persönlichkeit ausgestattete Zusammenschlüsse von Unternehmen wie sie in Absatz 2 umschrieben sind. Die Mitglieder der Branchenverbände sind in der Regel ebenfalls Branchenmitglieder des Verbands.
- 4 Als assoziierte Mitglieder aufgenommen werden können Unternehmen, die mit der schweizerischen Elektrizitätswirtschaft verbunden sind und die Interessen des Verbands unterstützen.
- 5 Aufnahmegesuche sind schriftlich an die Geschäftsleitung zu richten. Über die Aufnahme entscheidet endgültig der Vorstand.
- 6 Bei Zusammenschlüssen oder Änderungen in der Unternehmensstruktur wird der Rechtsnachfolger eines bisherigen Verbandsmitglieds als Mitglied anerkannt. In Zweifelsfällen teilt das neue oder umstrukturierte Unternehmen dem Verband mit, wer als Rechtsnachfolger in der Mitgliedschaft gilt.

BEENDIGUNG DER MITGLIEDSCHAFT

Art. 5

- 1 Die Mitgliedschaft erlischt durch:
 - a) Austritt auf Ende eines Kalenderjahres unter Beachtung einer halbjährlichen Kündigungsfrist. Die Austrittserklärung hat schriftlich zu erfolgen;
 - b) Ausschluss, wenn ein Mitglied gegen die Statuten oder sonst wie schwerwiegend gegen die Interessen des Verbandes verstösst oder seinen finanziellen Verpflichtungen gegenüber dem Verband trotz Mahnungen nicht nachgekommen ist. Der Ausschluss erfolgt durch Beschluss des Vorstandes mit mindestens einer Zweidrittelmehrheit der anwesenden Mitglieder.
- 2 Mitglieder, die austreten oder ausgeschlossen werden, haben keinen Anspruch auf das Verbandsvermögen. Bis zum Zeitpunkt der Beendigung der Mitgliedschaft haften sie für alle Verbindlichkeiten gegenüber dem Verband.

II. MEMBRES

CATÉGORIES DE MEMBRE ET ADMISSION DANS L'ASSOCIATION

Art. 4

- 1 L'association distingue trois catégories de membre: les membres de la branche, les associations de la branche et les membres associés.
- 2 Toutes les entreprises ayant leur siège et une activité en Suisse ou dans la principauté du Liechtenstein, et qui produisent, transportent, distribuent, remettent de l'énergie à des tiers, agissent en tant qu'intermédiaires entre tiers ou fournissent des prestations y relatives, et qui sont intéressées à remplir le but de l'association peuvent être admises en tant que membre de la branche. Les gestionnaires d'installations de peu d'étendue destinées à la distribution fine (gestionnaires de réseau de faible dimension), art. 4, al. 1, let. a de la LApEl, peuvent adhérer à l'association en tant que membres de la branche, s'ils répondent aux obligations et remplissent leurs tâches en tant que gestionnaires de réseau conformément à la loi sur l'approvisionnement en électricité.
- 3 Les regroupements d'entreprises de l'économie électrique, comme décrit à l'alinéa 2, dotés d'une personnalité juridique, peuvent être admis en tant qu'associations de la branche. Les membres des associations de la branche sont, en règle générale, également membres de la branche de l'association.
- 4 Peuvent être admises en tant que membres associés, les entreprises qui ont un lien avec l'économie électrique suisse et qui soutiennent les intérêts de l'association.
- 5 Les demandes d'admission doivent être adressées par écrit à la direction. Le Comité statue sans appel sur l'admission.
- 6 En cas de fusions ou de modifications de la structure d'entreprise, le successeur d'une entreprise jusqu'alors membre de l'association est reconnu comme membre. En cas de doute, la nouvelle entreprise ou l'entreprise réorganisée informe l'association du successeur dans l'appartenance à l'association.

PERTE DE LA QUALITÉ DE MEMBRE

Art. 5

- 1 La qualité de membre s'éteint par:
 - a) démission pour la fin d'une année civile en observant un délai de préavis de six mois. La déclaration de démission doit être communiquée par écrit;
 - b) exclusion lorsqu'un membre agit contrairement aux statuts ou gravement contre les intérêts de l'association ou encore lorsqu'il ne remplit pas ses obligations financières envers celle-ci en dépit des sommations qui lui auront été adressées. L'exclusion fait l'objet d'une décision du Comité prise à la majorité des deux tiers au moins des membres présents.
- 2 Les membres sortants ou exclus perdent tout droit à l'avoir social. Ils répondent de toutes leurs obligations vis-à-vis de l'association jusqu'au moment de la perte de la qualité de membre.

BRANCHENVERBÄNDE UND INTERESSEGRUPPEN

Art. 6

- 1 Zur Wahrung spezifischer Interessen aufgrund der Tätigkeit auf den verschiedenen Wertschöpfungsstufen oder regionaler Verschiedenheiten können sich die Branchenmitglieder zu Branchenverbänden und Interessengruppen zusammenschliessen. Branchenverbände haben eine juristische Persönlichkeit, während Interessengruppen nur durch eine lockere Verbindung geeint sind.
- 2 Damit eine Gruppierung vom Vorstand als Branchenverband oder Interessengruppe anerkannt wird, muss sie alle nachfolgenden Kriterien erfüllen:
 - a) Die Zielsetzungen der Organisation lassen sich mit dem Verbandszweck vereinbaren;
 - b) Ihre Mitglieder sind in der Regel ebenfalls Mitglieder des Verbands;
 - c) Der Mitgliederkreis der Organisation muss definiert und gegenüber dem Verband transparent sein;
 - d) Die Organisation verfügt über hinreichende Strukturen für die Durchführung eines formellen internen Meinungsbildungs- und Entscheidungsprozesses;
 - e) Die Organisation leistet aktiv Beitrag in den Fachkommissionen des Verbands;
 - f) Die Organisation schlägt die ihr nach Artikel 16 Absatz 4 zustehenden Vertreter für den Vorstand vor.
- 3 Mitglieder, welche beabsichtigen eine neue Gruppierung zu bilden, können sich bis spätestens sechs Monate vor der Generalversammlung des Jahres in welchem die in Artikel 7 Absatz 2 genannte Dreijahresperiode abläuft, bei der Geschäftsleitung melden. Der Vorstand entscheidet endgültig, ob die Gruppierung die Voraussetzungen nach Artikel 6 Absatz 2 erfüllt. Will sich eine bestehende Gruppierung auflösen, hat sie dies der Geschäftsleitung ebenfalls bis zum gleichen Termin mitzuteilen. Die Geschäftsleitung gibt den Mitgliedern die vom Verband als Branchenverband oder Interessengruppe anerkannten Gruppierungen in geeigneter Form bekannt.

ZUGEHÖRIGKEITSERKLÄRUNG ZU BRANCHENVERBAND ODER INTERESSEGRUPPE

Art. 7

- 1 Branchenmitglieder und Branchenverbände können sich im Rahmen ihrer Mitgliedschaft ausdrücklich als einem Branchenverband oder einer Interessengruppe zugehörig erklären. Bleibt eine Erklärung aus, wird das Branchenmitglied resp. der Branchenverband zur Gruppe der nichtorganisierten Mitglieder gezählt.
- 2 Die Geschäftsstelle fragt die stimmberechtigten Mitglieder alle drei Jahre vor der ordentlichen Generalversammlung an, welcher Gruppierung sie zugezählt werden wollen (vgl. Art. 6 Abs. 3). Eine einmal getätigte Zugehörigkeitserklärung bleibt bestehen, solange sie nicht widerrufen wird. Erfolgt der Widerruf im Verlaufe der erwähnten Dreijahresperiode, so hat er keinen Einfluss auf die Sitzverteilung im Vorstand bis die Geschäftsstelle wieder die offizielle Anfrage für Zugehörigkeitserklärung durchführt.

ASSOCIATIONS DE LA BRANCHE ET GROUPEMENTS D'INTÉRÊTS

Art. 6

- 1 Les membres de la branche peuvent former des associations de la branche ou des groupements d'intérêts de l'association visant à défendre des intérêts sectoriels en fonction de l'activité exercée aux divers niveaux de la chaîne de valeur ajoutée ou selon des différences régionales. Les associations de la branche ont une personnalité juridique, alors que les groupements d'intérêts ne sont unis que par un lien faible.
- 2 Pour qu'un groupement soit reconnu par le Comité de l'AES en tant qu'association de la branche ou groupement d'intérêts, il doit répondre à tous les critères suivants:
 - a) Les objectifs de l'organisation sont compatibles avec ceux de l'association;
 - b) Ses membres sont en règle générale aussi membres de l'association;
 - c) Le cercle des membres de l'organisation doit être défini et transparent vis-à-vis de l'association;
 - d) L'organisation dispose de structures suffisantes pour effectuer un processus formel de concertation et de prise de décision interne;
 - e) L'organisation contribue activement au sein des commissions spécialisées de l'association;
 - f) L'organisation propose des candidats pour la représenter au Comité conformément à l'article 16, alinéa 4.
- 3 Les membres qui ont l'intention de former un nouveau groupement peuvent s'annoncer à la direction au plus tard six mois avant l'Assemblée générale de l'année durant laquelle la période des trois ans selon l'article 7, alinéa 2, prend fin. Le Comité décide sans appel si le groupement remplit les conditions selon l'article 6, alinéa 2. Si un groupement existant souhaite se dissoudre, il doit également le communiquer à la direction dans le même délai. La direction communique aux membres les groupements qu'elle reconnaît comme associations de la branche ou groupements d'intérêts, et ce sous une forme adéquate.

DÉCLARATION D'APPARTENANCE À UNE ASSOCIATION DE LA BRANCHE OU À UN GROUPEMENT D'INTÉRÊTS

Art. 7

- 1 Les membres de la branche et les associations de la branche peuvent, dans le cadre de leur qualité de membre, faire part de manière explicite de leur appartenance à une association de la branche ou à un groupement d'intérêts. S'ils ne le font pas, le membre de la branche ou l'association de la branche est considéré comme membre n'appartenant pas à une organisation.
- 2 Tous les trois ans, avant l'Assemblée générale ordinaire, le secrétariat demande aux membres ayant le droit de vote dans quel groupement ils souhaitent être comptés (voir art. 6, al. 3). La déclaration d'appartenance fait foi, pour autant qu'elle ne soit pas révoquée. Une révocation durant la période des trois ans susmentionnée n'influence pas la répartition des sièges au Comité jusqu'à ce que le secrétariat pose à nouveau la question officielle concernant la déclaration d'appartenance.

III. ORGANISATION

ORGANE

Art. 8

Die Organe des Verbandes sind:

- die Generalversammlung
- der Vorstand
- die Geschäftsleitung
- die Revisionsstelle

GENERALVERSAMMLUNG

Art. 9

- 1 Oberstes Organ des Verbandes ist die Generalversammlung; sie wird vom Präsidenten, im Verhinderungsfalle vom Vizepräsidenten oder einem anderen Mitglied des Vorstandes, geleitet.
- 2 Die ordentliche Generalversammlung findet jährlich einmal statt. Ausserordentliche Generalversammlungen werden einberufen durch Beschluss der ordentlichen Generalversammlung, durch den Vorstand, auf Verlangen der Revisionsstelle oder wenn Mitgliedunternehmen, die mindestens ein Fünftel aller Stimmen auf sich vereinigen, dies verlangen. Eine ausserordentliche Generalversammlung ist in diesem Falle innert 3 Monaten nach Einreichung des entsprechenden Antrages einzuberufen.
- 3 Die Generalversammlung ist mindestens 20 Tage vor dem Versammlungstag durch den Vorstand unter Bekanntgabe der Traktanden auf dem Zirkularweg einzuberufen.
- 4 Wünscht ein Mitglied ein weiteres Traktandum auf die Tagesordnung der Generalversammlung zu bringen, so ist dies der Geschäftsleitung innert acht Tagen nach Versand der Traktandenliste schriftlich mitzuteilen. Der Vorsitzende hat solche Traktanden bei Eröffnung der Generalversammlung bekanntzugeben und darüber abstimmen zu lassen, ob diese Traktanden auf die Tagesordnung zu nehmen sind oder nicht.

TRAKTANDEN

Art. 10

Die Generalversammlung kann nur über Traktanden beschliessen, die bei der Einberufung ordnungsgemäss bekanntgegeben oder gemäss Artikel 9 Absatz 4 auf die Tagesordnung genommen worden sind. Ausgenommen hiervon ist der Beschluss über den in einer Generalversammlung gestellten Antrag auf Einberufung einer ausserordentlichen Generalversammlung.

STIMMRECHT

Art. 11

- 1 Die Stimmenzahl des Branchenmitglieds resp. des Branchenverbands bemisst sich nach der Höhe des Beitrages gemäss der von der Generalversammlung genehmigten Beitrags- und Stimmrechtsordnung.
- 2 Jedes Branchenmitglied und jeder Branchenverband kann sich aufgrund einer Vollmacht durch ein anderes Branchenmitglied oder einen Branchenverband vertreten lassen.
- 3 Assoziierte Mitglieder haben kein Stimmrecht.

III. ORGANISATION

ORGANES

Art. 8

Les organes de l'association sont:

- l'Assemblée générale
- le Comité
- la Direction
- l'Organe de révision

ASSEMBLÉE GÉNÉRALE

Art. 9

- 1 L'Assemblée générale est l'organe suprême de l'association; ses débats sont dirigés par le président ou, en cas d'empêchement, par le vice-président ou un autre membre du Comité.
- 2 L'Assemblée générale ordinaire se tient une fois par an. Des Assemblées générales extraordinaires sont convoquées sur décision de l'Assemblée générale ordinaire, du Comité, à la requête de l'organe de révision ou si les membres représentant ensemble au moins un cinquième de toutes les voix le demandent. Dans ce cas, l'Assemblée générale extraordinaire doit être convoquée dans les trois mois à compter de la présentation de la requête correspondante.
- 3 Le Comité convoque les Assemblées générales par voie de circulaire en donnant connaissance de l'ordre du jour au moins vingt jours avant la date de la réunion.
- 4 Si un membre désire porter d'autres questions à l'ordre du jour de l'Assemblée générale, il doit le communiquer par écrit à la direction dans les huit jours à compter de l'expédition de celui-ci. Le président doit donner connaissance de ces propositions à l'ouverture de l'Assemblée générale et faire voter sur leur inclusion ou non-inclusion dans l'ordre du jour.

ORDRE DU JOUR

Art. 10

L'Assemblée générale ne peut prendre des décisions que sur les points figurant à l'ordre du jour, qui a été régulièrement communiqué lors de la convocation, ou dont l'inclusion dans l'ordre du jour a été décidée selon l'article 9, alinéa 4. Exception est faite à ce qui précède pour le cas où une Assemblée générale déciderait de convoquer une Assemblée générale extraordinaire à la suite d'une proposition qui lui serait soumise dans ce sens.

DROIT DE VOTE

Art. 11c

- 1 Le nombre de voix du membre de la branche ou de l'association de la branche est attribué selon le montant de la cotisation conformément à la réglementation des cotisations et du droit de vote adoptée par l'Assemblée générale.
- 2 Chaque membre de la branche ou association de la branche peut se faire représenter par un autre membre de la branche ou une association de la branche muni d'une procuration.
- 3 Les membres associés n'ont pas le droit de vote.

BESCHLUSSFÄHIGKEIT

Art. 12

Die Generalversammlung ist ohne Rücksicht auf die Zahl der anwesenden und vertretenen stimmberechtigten Mitglieder beschlussfähig, soweit das Gesetz oder die Statuten nicht etwas anderes bestimmen.

ABSTIMMUNGEN

Art. 13

- 1 Die Generalversammlung fasst ihre Beschlüsse und vollzieht die Wahlen mit dem einfachen Mehr der abgegebenen gültigen Stimmen, soweit nicht das Gesetz oder die Statuten etwas anderes bestimmen.
- 2 Die Generalversammlung beschliesst in der Regel mit einfachem Handmehr. Geheime Abstimmung oder Abstimmung unter Namensaufruf ist vom Vorsitzenden anzuordnen, wenn mindestens ein Zehntel der anwesenden oder vertretenen Stimmen dies verlangt.
- 3 Anstelle einer Abstimmung an der Generalversammlung kann der Vorstand schriftliche Stimmabgabe auf dem Zirkularweg anordnen.
- 4 Bei Handmehr hat jedes Branchenmitglied und jeder Branchenverband eine Stimme. Bei geheimer sowie schriftlicher Abstimmung oder Abstimmung unter Namensaufruf steht jedem Mitglied die gemäss Artikel 11 berechnete Anzahl an Stimmen zu.
- 5 Die Abstimmungsergebnisse werden durch mindestens zwei von der Generalversammlung gewählte Stimmenzähler festgestellt.

BEFUGNISSE DER GENERALVERSAMMLUNG

Art. 14

Der Generalversammlung (ordentliche und ausserordentliche) stehen folgende Befugnisse zu:

- a) Wahl der Stimmenzähler;
- b) Wahl des Protokollführers;
- c) Genehmigung des Protokolls der vorhergehenden Generalversammlung;
- d) Abnahme des Jahresberichts und der Jahresrechnung des Verbands und Verfügung über das Geschäftsergebnis;
- e) Entlastung des Vorstands;
- f) Genehmigung der Beitrags- und Stimmrechtsordnung;
- g) Festsetzung der Mitgliederbeiträge;
- h) Wahl des Präsidenten und der übrigen Mitglieder des Vorstands;
- i) Wahl der Revisionsstelle;
- k) Beschlussfassung über Anträge des Vorstands und von Branchenmitgliedern;
- l) Änderung der Statuten;
- m) Beschlussfassung über die Auflösung des Verbands sowie die Verwendung des Verbandsvermögens.

QUORUM

Art. 12

Pour autant que les dispositions légales et statutaires n'en disposent pas autrement, l'Assemblée générale est habilitée à prendre des décisions quel que soit le nombre de membres ayant le droit de vote présents ou représentés.

VOTES

Art. 13

- 1 Si la loi ou les statuts n'en disposent pas autrement, l'Assemblée générale prend ses décisions et procède aux élections à la majorité simple des voix valablement exprimées.
- 2 En règle générale, l'Assemblée générale se prononce par un vote à mains levées acquis à la majorité simple. Si un dixième au moins des voix présentes ou représentées le demandent, le président est tenu d'ordonner le vote au scrutin secret ou par appel nominal.
- 3 En lieu et place d'un vote par l'Assemblée générale, le Comité peut ordonner un vote écrit par voie de circulaire.
- 4 Lors du vote à mains levées, chaque membre de la branche ou association de la branche dispose d'une voix. Lors des votes au scrutin secret, par appel nominal ou par voie de circulaire, chaque membre dispose du nombre de voix calculé selon l'article 11.
- 5 Les résultats sont constatés par au moins deux scrutateurs désignés par l'Assemblée générale.

COMPÉTENCES DE L'ASSEMBLÉE GÉNÉRALE

Art. 14

L'Assemblée générale (ordinaire et extraordinaire) a les compétences suivantes:

- a) nommer les scrutateurs;
- b) désigner le secrétaire;
- c) approuver le procès-verbal de l'Assemblée générale précédente;
- d) adopter le rapport annuel, les comptes annuels de l'association et disposer du résultat de l'exercice écoulé;
- e) donner décharge au Comité;
- f) adopter la réglementation des cotisations et du droit de vote;
- g) fixer les montants des cotisations;
- h) élire le président et les autres membres du Comité;
- i) élire l'organe de révision;
- k) prendre les décisions relatives aux propositions du Comité et des membres de la branche;
- l) modifier les statuts;
- m) décider la dissolution de l'association et déterminer l'utilisation de l'avoir social.

VERBANDSINTERNE KONSULTATION

Art. 15

- 1 Der Vorstand kann zur verbandsinternen Meinungsbildung zu Grundsatzfragen im Sinne von Artikel 3 alle Mitglieder auffordern, sich schriftlich oder im Rahmen von Versammlungen mündlich zu äussern.
- 2 Zehn Prozent der Branchenmitglieder resp. Branchenverbände können zu Grundsatzfragen im Sinne von Artikel 3 die Durchführung einer schriftlichen oder mündlichen Konsultation verlangen.
- 3 Der Vorstand ist gehalten, die Ergebnisse der Konsultation in seiner Entscheidungsfindung angemessen zu berücksichtigen.

VORSTAND

ZUSAMMENSETZUNG UND WÄHLBARKEIT

Art. 16

- 1 Der Präsident ist Mitglied des Vorstands. Das Amt des Präsidenten kann von jeder in der Schweiz wohnhaften mündigen und urteilsfähigen Person übernommen werden.
- 2 Im Übrigen besteht der Vorstand aus Vertretern der Branchenverbände und Interessensgruppen sowie der nichtorganisierten Branchenmitglieder. In den Vorstand wählbar sind, unter Vorbehalt von Absatz 1, Personen, die der operativen Geschäftsleitung oder der strategischen Führungsebene eines Branchenmitglieds angehören. Auf ein Branchenmitglied kann nur ein Vorstandssitz entfallen. Die assoziierten Mitglieder haben keinen Anspruch auf einen Sitz im Vorstand.
- 3 Die Mitglieder des Vorstands vertreten die Interessen des Verbands und diejenigen ihres Branchenverbands oder der von ihnen vertretenen Interessensgruppierung. Sie sorgen für die Meinungsbildung sowie die Akzeptanz und bestmögliche Umsetzung der Vorstandsbeschlüsse in den von ihnen vertretenen Gruppierungen.
- 4 Der Vorstand besteht aus sieben oder mehr Mitgliedern. Die Zahl der Vorstandsmitglieder berechnet sich aus der Summe der Sitzrechte, welchen den verschiedenen Branchenverbänden und Interessengruppen sowie den nichtorganisierten Branchenmitgliedern zustehen. Ein Anrecht auf einen Vorstandssitz entsteht ab und für jede weitere volle Summe von CHF 400 000.– (exkl. MWST) an Mitgliederbeiträgen, die ein Branchenverband, eine Interessengruppe sowie die Gruppe der nichtorganisierten Branchenmitglieder resp. Branchenverbände gestützt auf die Zugehörigkeit der Mitglieder (vgl. Art. 7) kalkulatorisch auf sich vereint.
- 5 Der Sitz des Präsidenten wird der Zahl der Vorstandsmitglieder einer der im Vorstand vertretenen Gruppierung zugerechnet.
- 6 Die Branchenverbände und Interessengruppen nominieren je unabhängig und selbständig die ihnen gemäss Absatz 4 hiervor zustehende Anzahl Kandidaten für die Wahl in den Vorstand und unterbreiten ihre Wahlvorschläge zuhanden der Generalversammlung dem Vorstand.
Jeweils mindestens 20 nichtorganisierte Branchenmitglieder können im Rahmen der gemäss Absatz 4 hiervor

CONSULTATION INTERNE DE L'ASSOCIATION

Art. 15

- 1 Dans le but de la formation de l'opinion interne à l'association sur des questions fondamentales au sens de l'article 3, le Comité peut demander à tous les membres de s'exprimer par écrit ou, lors d'assemblées, par oral.
- 2 Dix pour cent des membres de la branche ou des associations de la branche peuvent demander que soit organisée une consultation écrite ou orale sur des questions fondamentales au sens de l'article 3.
- 3 Le Comité est tenu de prendre en considération de manière appropriée les résultats de la consultation dans ses prises de décision.

COMITÉ

CONSTITUTION ET ÉLIGIBILITÉ

Art. 16

- 1 Le président est membre du Comité. La fonction de président peut être assumée par toute personne majeure domiciliée en Suisse et capable de discernement.
- 2 Par ailleurs, le Comité se compose de représentants des associations de la branche et des groupements d'intérêts, ainsi que de membres de la branche n'appartenant pas à une organisation. Sont éligibles au Comité, sous réserve de l'alinéa 1, toutes les personnes faisant partie de la direction opérationnelle ou étant actives à l'échelon de la direction stratégique d'un membre de la branche. Un seul siège peut être attribué par membre de la branche. Les membres associés n'ont pas le droit de siéger au Comité.
- 3 Les membres du Comité représentent les intérêts de l'association et ceux de l'association de la branche ou du groupement d'intérêts qu'ils représentent. Ils s'engagent en faveur de la concertation, ainsi que de l'acceptation et de la meilleure application possible des décisions du Comité au sein des groupements qu'ils représentent.
- 4 Le Comité se compose de sept membres ou plus. Le nombre des membres du Comité se calcule en faisant la somme des sièges attribués aux divers groupements d'intérêts, associations de la branche, ainsi qu'aux membres de la branche n'appartenant pas à une organisation. Un siège est attribué à partir d'une somme de cotisations de CHF 400 000.– (TVA exclue) et pour chaque somme supplémentaire du même montant versée par une association de la branche, un groupement d'intérêts ou le groupe des membres de la branche ou des associations de la branche n'appartenant pas à une organisation, et ce, en fonction de l'appartenance des membres (voir art. 7).
- 5 Le siège du président est additionné au nombre des membres du Comité d'un des groupements représentés au Comité.
- 6 Les associations de la branche et les groupements d'intérêts nomment de manière souveraine et indépendante le nombre de candidats auxquels ils ont droit selon l'alinéa 4 pour l'élection au Comité et soumettent leurs propositions au Comité à l'attention de l'Assemblée générale.

- der Gruppe der nicht organisierten Mitglieder zustehenden Anzahl Sitze Personen für die Wahl in den Vorstand nominieren und ihren Wahlvorschlag zuhanden der Generalversammlung dem Vorstand unterbreiten.
- 7 Die Gruppierungen sorgen für eine angemessene Vertretung der Sprachregionen und verpflichten sich, ihre Wahlvorschläge entsprechend auszugestalten.
 - 8 Die Gruppierungen verpflichten sich, sich bei ihren eigenen Mitgliedern für die Wahl der nominierten Personen einzusetzen.
 - 9 Die Wahl der Vorstandsmitglieder erfolgt für jede Gruppierung einzeln nach Massgabe der ihr zustehenden Sitzrechte. Dabei kann die Generalversammlung nur nominierte Personen wählen.
Kommt eine Wahl nicht zustande, so hat die betroffene Gruppierung das Recht, der Generalversammlung einen neuen Wahlvorschlag zu unterbreiten, sei es an der gleichen oder einer kommenden ordentlichen oder ausserordentlichen Generalversammlung.
Für die Nichtwahl einer nominierten Person müssen sachliche Gründe vorliegen.
 - 10 Die Amtsdauer des Präsidenten und der übrigen Mitglieder des Vorstands beträgt drei Jahre, wobei unter einem Jahr der Zeitraum von einer ordentlichen Generalversammlung bis zur nächsten verstanden wird. Erfüllt ein Vorstandsmitglied die Wählbarkeitsvoraussetzungen nach Absatz 2 Satz 2 nicht mehr, bleibt es noch bis zur nächsten Generalversammlung im Vorstand. Ein neugewähltes Vorstandsmitglied tritt in die Amtsdauer seines Vorgängers ein. Für die Vorstandsmitglieder ist eine Wiederwahl für zwei weitere Amtsperioden zulässig; wird ein Vorstandsmitglied während oder am Ende von drei Amtsperioden zum Präsidenten gewählt, kann es eine zusätzliche Amtsperiode in Anspruch nehmen.

ARBEIT UND BESCHLUSSFASSUNG IM VORSTAND Art. 17

- 1 Der Vorstand ist beschlussfähig, wenn mindestens die Hälfte seiner Mitglieder persönlich anwesend ist; eine Stellvertretung ist nicht statthaft. Vorstandsbeschlüsse werden mit dem einfachen Mehr der abgegebenen Stimmen gefällt. Bei Stimmgleichheit entscheidet der Vorsitzende. Vorbehalten bleiben die Geschäfte mit strategischer Bedeutung.
- 2 Vorstandsgeschäfte mit strategischer Bedeutung für die Branche unterliegen dem qualifizierten Mehr von $\frac{3}{4}$ der anwesenden Vorstandsmitglieder. Als Geschäfte mit strategischer Bedeutung gelten:
 - a) Vorbereitung von Statutenänderungen;
 - b) Änderungen der Verbandsstrategie;
 - c) Entscheide über Themen und Aufgaben, bei welchen der Verband die Führerschaft übernimmt;
 - d) Energiepolitische und energiewirtschaftliche Grundsatzentscheide (Strategien, Standpunkte) und daraus resultierende Umsetzungs- und Kommunikationsprojekte.
- 3 In dringlichen Angelegenheiten können Beschlüsse auch mittels Telefonkonferenz sowie, falls nicht ein Mitglied die mündliche Beratung verlangt, auf dem Zirkularweg schriftlich bzw. mittels elektronischer Datenübertragung gefasst werden. Solche Beschlüsse sind an der nächsten Sitzung zu erwahren.

- Au minimum 20 membres de la branche n'appartenant pas à une organisation peuvent nommer le nombre de candidats auxquels ils ont droit selon l'alinéa 4 pour l'élection au Comité et soumettre leurs propositions au Comité à l'attention de l'Assemblée générale.
- 7 Les groupements font en sorte que les régions linguistiques soient représentées de manière adéquate et s'engagent à en tenir compte dans leurs propositions de représentants au Comité.
 - 8 Les groupements sont tenus d'intervenir auprès de leurs propres membres pour qu'ils élisent au Comité les personnes proposées.
 - 9 Les membres du Comité sont élus pour chaque groupement en fonction du nombre de sièges auquel ils ont droit. L'Assemblée générale ne peut élire que les personnes nommées.
Si une personne nommée n'est pas élue, le groupement concerné a le droit de soumettre une nouvelle proposition à l'Assemblée générale, que ce soit lors de la même assemblée ou à une assemblée ordinaire ou extraordinaire ultérieure.
La non-élection d'une personne nommée nécessite des motifs objectifs.
 - 10 La durée du mandat du président et des autres membres du Comité s'élève à trois ans, un an correspondant à la période qui s'écoule d'une Assemblée générale ordinaire à l'autre. Si un membre du Comité ne remplit plus les conditions d'éligibilité selon l'alinéa 2, phrase 2, il reste au Comité jusqu'à la prochaine Assemblée générale. Un nouveau membre du Comité entre en fonction pour la durée du mandat de son prédécesseur. Les membres du Comité peuvent être réélus deux fois; si un membre du Comité est élu président durant ou à la fin du troisième mandat, il peut assumer un mandat supplémentaire.

TRAVAIL ET PRISE DE DÉCISION AU COMITÉ Art. 17

- 1 Le Comité est habilité à prendre des décisions lorsqu'au moins la moitié de ses membres sont présents personnellement. Les membres ne peuvent pas se faire représenter. Les décisions du Comité sont prises à la majorité simple des voix exercées. En cas d'égalité des voix, la décision revient au président. Les objets à caractère stratégique sont réservés.
- 2 Les objets de vote à caractère stratégique pour la branche traités par le Comité sont soumis à la majorité qualifiée de $\frac{3}{4}$ des membres présents du Comité. Sont considérés comme objets à caractère stratégique:
 - a) la préparation de modifications des statuts;
 - b) les modifications de la stratégie de l'association;
 - c) les décisions concernant des thèmes et des activités pour lesquels l'association assume la responsabilité;
 - d) les décisions de principe en politique et en économie énergétique (stratégies, positions) et les projets de mise en œuvre et de communication en résultant.
- 3 Dans des cas urgents, des décisions peuvent aussi être prises par conférence téléphonique ou, si aucun membre ne demande la consultation de vive voix, par voie de circulaire écrite ou par transfert électronique des données. Ces décisions doivent être ratifiées lors de la prochaine séance.

BEFUGNISSE

Art. 18

- 1 Der Vorstand hat folgende unübertragbare Aufgaben:
- a) Wahrnehmung der Gesamtverantwortung über die Entwicklung des Verbands;
 - b) allgemeine Leitung einschliesslich der Grundsatzpolitik und -strategie des Verbands;
 - c) Ausgestaltung des Rechnungswesens, der Finanzkontrolle sowie der Finanzplanung;
 - d) Genehmigung der mittel- und langfristigen Planung;
 - e) Genehmigung des Betriebs- und Investitionsbudgets, soweit nicht die Generalversammlung zuständig ist;
 - f) Genehmigung der Rechnung und des Jahresberichts zuhanden der Generalversammlung;
 - g) Genehmigung von Projekten von grundsätzlicher Tragweite;
 - h) Genehmigung gesamtorganisatorischer Veränderungen des Verbands und der Geschäftsstelle;
 - i) Wahl des Vizepräsidenten des Verbands, der wenn immer möglich aus einer anderen Sprachregion stammt als der Präsident;
 - k) Festsetzung der Entschädigung seiner Mitglieder;
 - l) Einsetzen von Kommissionen und die Wahl der Kommissionspräsidenten;
 - m) Einsetzen von Arbeitsgruppen sowie temporären und ständigen Ausschüssen sowie die Wahl derer Präsidenten;
 - n) Beitritt zu nationalen und internationalen Organisationen und die Bestimmung der Vertreter;
 - o) Aufnahme sowie Ausschluss von Mitgliedern;
 - p) die Wahl und Abwahl des Direktors und die Ernennung der übrigen Mitglieder der Geschäftsleitung;
 - q) Genehmigung des Lohnsystems, insbesondere die Festlegung der Grundsätze für die Entschädigung des Direktors und der Mitglieder der Geschäftsleitung sowie des jeweiligen Minimal- und Maximalwerts aller Entschädigungsbestandteile;
 - r) Erteilung von im Handelsregister einzutragenden Unterschriftsberechtigungen und Festlegung der Art der Zeichnung unter Vorbehalt von Artikel 28;
 - s) die Vorbereitung der Geschäfte der Generalversammlung einschliesslich Antragstellung;
 - t) Erlass von Reglementen und Weisungen zur Erfüllung der Aufgaben a) bis s);
 - u) weitere Beschlüsse, die das Gesetz, die Statuten oder die Generalversammlung dem Vorstand zuweisen.
- 2 Der Vorstand kann gemäss der jeweils gültigen Strategie oder durch Vorstandsbeschluss gemäss Artikel 17 Absatz 2 Buchstabe c) in gewissen Tätigkeitsgebieten für die Strombranche die Themenführerschaft Branchenverbänden und Interessengruppen zuweisen.

ORGANISATION

Art. 19

Der Vorstand erlässt ein Organisationsreglement, in welchem er regelt:

- a) die Übertragung von Aufgaben an temporäre oder ständige Ausschüsse, an den Präsidenten, an den Direktor und an andere Verbandsgremien;
- b) die Organisation und Arbeitsweise des Vorstands und anderer Verbandsgremien;
- c) die Aufgaben des Direktors, der Geschäftsleitung und der Geschäftsstelle.

COMPÉTENCES

Art. 18

- 1 Le Comité a les tâches suivantes qu'il ne peut déléguer:
- a) assumer la responsabilité globale du développement de l'association;
 - b) assurer la direction générale de l'association, politique et stratégie de base incluses;
 - c) définir les grandes lignes de la comptabilité, du contrôle des finances et de la planification financière;
 - d) approuver la planification à moyen et à long terme;
 - e) approuver le budget d'exploitation et des investissements, dans la mesure où cela n'est pas du ressort de l'Assemblée générale;
 - f) approuver les comptes et le rapport annuel à l'attention de l'Assemblée générale;
 - g) approuver des projets de portée fondamentale;
 - h) approuver les modifications globales au niveau de l'organisation de l'association et du secrétariat;
 - i) élire le vice-président de l'association qui, dans la mesure du possible, provient d'une autre région linguistique que le président;
 - k) fixer les indemnités de ses membres;
 - l) installer des commissions et en élire le président;
 - m) fonder des groupes de travail, ainsi que des comités temporaires et permanents et élire leurs présidents;
 - n) l'adhésion à des organisations nationales et internationales et la nomination des représentants;
 - o) décider de l'admission et de l'exclusion de membres;
 - p) élire et destituer le directeur de l'association et nommer les autres membres de la direction;
 - q) adopter le système des salaires, fixer en particulier les principes pour l'indemnisation du directeur et des membres de la direction et fixer la valeur minimale et maximale de tous les composants de l'indemnisation;
 - r) attribuer les autorisations de signature à enregistrer dans le registre du commerce et définir les types de signature sous réserve de l'art. 28;
 - s) préparer l'ordre du jour et les propositions qui sont soumises à l'Assemblée générale;
 - t) établir les règlements et les directives pour remplir les tâches a) à s);
 - u) adopter d'autres résolutions relevant du Comité, compte tenu de la loi, des statuts ou de décisions de l'Assemblée générale.
- 2 Le Comité peut, en suivant la stratégie en vigueur ou sur décision du Comité selon l'art. 17, al. 2, lettre c), pour certains domaines d'activité attribuer la responsabilité thématique à des associations de la branche et à des groupements d'intérêts.

ORGANISATION

Art. 19

Le Comité établit un règlement d'organisation fixant:

- a) l'attribution de tâches à des comités restreints temporaires ou permanents, au président, au directeur et à d'autres organes de l'association;
- b) l'organisation et la manière de travailler du Comité et d'autres organes de l'association;
- c) les tâches du directeur, de la direction et du secrétariat.

GESCHÄFTSSTELLE

Art. 20

- 1 Zur Erfüllung der Aufgaben unterhält der Verband eine Geschäftsstelle mit Sitz in Aarau und einer Zweigniederlassung in der französischen Schweiz. Die Geschäftsstelle wird von der Geschäftsleitung unter der Leitung eines Direktors geführt. Der Vorstand kann Zweigstellen im In- und Ausland einrichten.
- 2 Zur Erbringung spezifischer Aufgaben für die italienischen Sprachregionen der Schweiz wird ein Landesbüro unterhalten.

DIREKTOR

Art. 21

Die Aufgaben des Direktors werden im Organisationsreglement festgelegt. Sie umfassen namentlich:

- a) die Vorbereitung und Ausführung der Beschlüsse des Vorstands;
- b) die Wahrnehmung und Koordination der Interessen der Gruppierungen im Sinne von Artikel 6 sowie der Mitglieder im Sinne von Artikel 4;
- c) die Führung der Geschäftsleitung mit ihren Tätigkeitsgebieten Politik, Kommunikation und Dienstleistungen, namentlich die Gewährleistung einer optimalen Interessenvertretung gegenüber Politik, Wirtschaft und Gesellschaft sowie die Bereitstellung von Dienstleistungen zugunsten der Mitgliedern.

KOMMISSIONEN UND ARBEITSGRUPPEN

Art. 22

- 1 Zur Behandlung besonderer Fragen kann der Vorstand für allgemeine Sachbereiche Kommissionen und für spezifische Sachaufgaben Arbeitsgruppen einsetzen. Arbeitsgruppen sind in der Regel einer Kommission unterstellt.
- 2 Der Vorstand kann auch gemeinsam mit anderen Organisationen Kommissionen und Arbeitsgruppen bilden und Vertreter in Kommissionen und Institutionen anderer, insbesondere auch internationaler Verbände abordnen.
- 3 Die Präsidenten der Kommissionen und Arbeitsgruppen werden vom Vorstand gewählt, deren Mitglieder von der Geschäftsleitung in Absprache mit den Kommissionspräsidenten. Präsident und Mitglieder müssen aktiv einem Branchenmitglied oder einem Branchenverband im Sinne von Artikel 4 Absatz 3 angehören. Die Wahl erfolgt auf maximal drei Jahre. Eine Wiederwahl ist zulässig.
- 4 Die Zusammensetzung der Kommissionen hat möglichst einer repräsentativen Zusammensetzung der Branchenmitglieder hinsichtlich ihrer Interessenlage, Kompetenz, Grösse und regionaler Abdeckung zu entsprechen. Im Zweifelsfalle geht die fachliche Qualifikation vor.
- 5 Kommissionen und Arbeitsgruppen sind dem Vorstand unterstellt und können von diesem aufgelöst werden. Arbeitsgruppen werden in der Regel nach Abschluss der Sachaufgabe aufgelöst.

SECRÉTARIAT

Art. 20

- 1 Pour remplir ses tâches, l'association entretient un secrétariat dont le siège est à Aarau et une succursale en Suisse romande. Le secrétariat est dirigé par la direction avec son directeur. Le Comité peut installer des succursales en Suisse et à l'étranger.
- 2 Un bureau régional est soutenu pour effectuer les activités spécifiques en Suisse italienne.

DIRECTEUR

Art. 21

Les tâches du directeur sont ancrées dans le règlement d'organisation. Elles comprennent notamment:

- a) la préparation et l'exécution des décisions du Comité;
- b) la sauvegarde et la coordination des intérêts des groupements au sens de l'article 6 ainsi que des membres au sens de l'article 4;
- c) la conduite de la direction comprenant les domaines d'activité Politiques, Prestations et Communication, soit la garantie d'une représentation optimale des intérêts envers les milieux politique, économique et la société, ainsi que la mise à disposition de services en faveur des membres.

COMMISSIONS ET GROUPES DE TRAVAIL

Art. 22

- 1 Pour traiter des questions particulières, le Comité peut constituer des commissions pour des domaines généraux et des groupes de travail pour des tâches spécifiques. Les groupes de travail sont en règle générale subordonnés à une commission.
- 2 Conjointement avec d'autres organisations, le Comité peut également former des commissions et des groupes de travail et déléguer des représentants au sein de commissions et institutions d'autres associations, au niveau international notamment.
- 3 Les présidents des commissions et groupes de travail sont désignés par le Comité et leurs membres par la direction en accord avec les présidents. Le président et les membres doivent appartenir de façon active à un membre de la branche ou à une association de la branche conformément à l'article 4, alinéa 3, et sont désignés pour une période de trois ans au maximum. Ils sont rééligibles.
- 4 La constitution des commissions est, dans la mesure du possible, représentative de celle des membres de la branche en regard de leurs intérêts, leur compétence, leur grandeur et leur couverture régionale. En cas de doute, les qualifications professionnelles ont la priorité.
- 5 Les commissions et les groupes de travail sont subordonnés au Comité qui peut prononcer leur dissolution. Les groupes de travail sont, en règle générale, dissous à l'aboutissement d'un projet.

INFORMELLE GREMIEN

Art. 23

- 1 Um den Verband in den einzelnen Landesteilen der Schweiz besser zu verankern oder wo Mitglieder mit gemeinsamen regionalen oder thematischen Interessen dies wünschen, können Informelle Gremien gebildet werden. Ein Informelles Gremium sollte in der Regel mindestens 15 Mitglieder umfassen.
- 2 Informelle Gremien sind permanente Plattformen von Geschäftsleitungen für die Meinungsbildung auf gesamtschweizerischer oder auf regionaler Ebene; sie dienen jedoch ausschliesslich dem Informationsaustausch.
- 3 Der Verband anerkennt die Informellen Gremien als Plattform für den Meinungsaustausch und die Meinungsbildung innerhalb des Verbandes.

REVISIONSSTELLE

Art. 24

- 1 Die Generalversammlung wählt eine oder mehrere natürliche oder juristische Personen oder Personengesellschaften als Revisionsstelle. Die Revisionsstelle muss den gesetzlichen Anforderungen bezüglich Zulassung und Unabhängigkeit entsprechen.
- 2 Die Amtsdauer beträgt ein Jahr und endet jeweils mit der ordentlichen Generalversammlung, welcher der Revisionsbericht zu erstatten ist. Wiederwahl ist möglich.
- 3 Die Revisionsstelle führt eine eingeschränkte Revision durch, soweit die Anwendung der Kriterien von Art. 69b Abs. 1 ZGB nicht eine ordentliche Revision verlangt.

IV. MITTEL

MITGLIEDERBEITRÄGE

Art. 25

- 1 Für die Verbindlichkeiten des Verbands haftet nur sein Vermögen. Die Mittel zur Ausübung der Verbandstätigkeit werden aufgebracht durch:
 - a) jährliche Mitgliederbeiträge;
 - b) andere Einnahmen, namentlich aus Dienstleistungen und Publikationen.
- 2 Für die Berechnung der Mitgliederbeiträge gelten folgende Grundsätze:
 - a) Die Mitgliederbeiträge der Branchenmitglieder basieren auf der jährlichen elektrischen Energie, welche die Branchenmitglieder produzieren, transportieren, vertreiben oder handeln.
Die Mitgliederbeiträge der Branchenmitglieder werden in speziellen Fällen, wie z.B. Dienstleistungserbringer, vom Vorstand einvernehmlich mit dem betreffenden Unternehmen festgelegt.
 - b) Die Mitgliederbeiträge der Branchenverbände werden in Anlehnung an die Zahl der ihnen unmittelbar oder mittelbar angeschlossenen Unternehmen erhoben.
 - c) Die Mitgliederbeiträge der assoziierten Mitglieder teilen sich in einen Grundbetrag sowie in der Regel einen aufgrund der AHV-Lohnsumme festgelegten variablen Betrag auf. In begründeten Fällen können Ausnahmen beschlossen werden.

ORGANES INFORMELS

Art. 23

- 1 Il est possible de former des organes informels dans le but d'implanter davantage l'association et ses activités dans les régions linguistiques de Suisse ou alors là où le souhaitent les membres présentant des intérêts thématiques et régionaux communs. En règle générale, un organe informel devrait comprendre au moins 15 membres.
- 2 Les organes informels sont les plateformes permanentes des directions pour la concertation à l'échelon national ou régional, mais ne servent toutefois qu'à l'échange d'informations.
- 3 L'association reconnaît les organes informels en tant que plateformes pour la formation et l'échange d'opinions au sein de l'association.

ORGANE DE RÉVISION

Art. 24

- 1 L'Assemblée générale élit une ou plusieurs personnes naturelles ou juridiques ou des sociétés de personnes comme organe de révision. Ce dernier doit répondre aux exigences légales en matière de compétence et d'indépendance.
- 2 La durée du mandat est d'une année et prend fin avec l'Assemblée générale ordinaire pour laquelle le rapport de révision doit être établi. Toute réélection est autorisée.
- 3 L'organe de révision effectue une révision limitée du moment que l'application des critères stipulés à l'art. 69b, al. 1 du CC n'exige pas une révision ordinaire.

IV. FINANCES

COTISATIONS

Art. 25

- 1 Les dettes de l'association sont garanties uniquement par l'avoir social. Les moyens financiers pour assurer les activités de l'association sont:
 - a) les cotisations annuelles des membres;
 - b) les autres recettes provenant notamment de services et publications.
- 2 Les cotisations de membres sont calculées sur la base des principes suivants:
 - a) Les cotisations des membres de la branche se basent sur la quantité d'énergie électrique annuelle produite, transportée, distribuée ou négociée par les membres de la branche.
Dans des cas spéciaux, comme p. ex. pour les prestataires de service, les cotisations des membres de la branche sont fixées d'un commun accord par le Comité et l'entreprise concernée.
 - b) Les cotisations des associations de la branche sont calculées en fonction du nombre d'entreprises qui leur sont rattachées directement ou indirectement.
 - c) Les cotisations des membres associés se composent d'un montant de base et, en règle générale, d'un montant variable fixé en fonction de la masse salariale soumise à l'AVS. Dans des cas justifiés, des exceptions peuvent être décidées.

- d) Das Nähere regelt die Beitrags- und Stimmrechtsordnung. Die Ansätze werden von der Generalversammlung jährlich festgelegt, einschliesslich des minimalen Mitgliederbeitrags für Branchenmitglieder, Branchenverbände und assoziierte Mitglieder.
- 3 Die Mitgliederbeiträge dienen zur Finanzierung der Kernaufgaben des Verbandes, namentlich der Interessenwahrung gegen aussen und der Kommunikation mit den Mitgliedunternehmen und der Öffentlichkeit.
- 4 Der Vorstand legt die Mitgliederbeiträge fest für Gesellschaften, die sich bereits während der Bauzeit ihres Kraftwerks oder anderer elektrischer Anlagen um die Branchenmitgliedschaft bewerben.

V. VERSCHIEDENES

GESCHÄFTSJAHR

Art. 26

Das Geschäftsjahr fällt mit dem Kalenderjahr zusammen.

GESCHÄFTSSPRACHEN

Art. 27

Für die Mitglieder und zur Veröffentlichung bestimmte Dokumente und Informationen werden deutsch und französisch – bei Bedarf auch italienisch – erstellt. Bei bedeutenden Sitzungen und Anlässen wird, soweit erforderlich, simultan deutsch/französisch übersetzt.

UNTERSCHRIFTEN

Art. 28

Der Verband kann nur durch die Kollektivunterschrift zu zweien verpflichtet werden.

MITTEILUNGEN

Art. 29

- 1 Verbandsmitteilungen erfolgen in der Regel auf dem Schriftweg oder, soweit die notwendige Verbreitung gewährleistet ist, auf dem elektronischen Weg.
- 2 Solange eine regelmässig erscheinende Zeitschrift durch den Vorstand als Publikationsorgan bezeichnet wird, erfolgen die Einladungen zu den Generalversammlungen sowie andere Mitteilungen des Verbandes zusätzlich in dieser Zeitschrift.

ANGABEN DER MITGLIEDER

Art. 30

Die Mitglieder sind unter Wahrung des Geschäftsgeheimnisses gehalten, dem Verband die für Statistiken sowie für weitere Untersuchungen benötigten Angaben zur Verfügung zu stellen.

- d) La réglementation des cotisations et du droit de vote en présente les détails. Les montants, y compris la cotisation minimale pour les membres de la branche, les associations de la branche et les membres associés, sont fixés annuellement par l'Assemblée générale.
- 3 Les cotisations des membres servent à financer les tâches fondamentales de l'association, notamment la représentation des intérêts vers l'extérieur, la communication avec les membres et le grand public.
- 4 Le Comité fixe les cotisations pour les sociétés ayant présenté une demande d'admission au sein de la branche déjà pendant la période de construction de leur centrale ou d'autres installations électriques.

V. DIVERS

EXERCICE ANNUEL

Art. 26

L'exercice annuel correspond à l'année civile.

LANGUES DE COMMUNICATION

Art. 27

Les documents et informations destinés aux membres et à la publication sont établis en allemand et en français, au besoin également en italien. En cas de nécessité, une traduction simultanée allemand/français est assurée lors de réunions et de manifestations importantes.

SIGNATURES

Art. 28

L'association ne peut être valablement engagée que par la signature collective à deux.

COMMUNICATIONS

Art. 29

- 1 En règle générale, les communications émanant de l'association sont faites par écrit ou, dans la mesure où la diffusion nécessaire est assurée, par voie électronique.
- 2 Aussi longtemps qu'il existe une revue paraissant régulièrement et désignée par le Comité comme organe contenant les publications de l'association, les convocations aux Assemblées générales et les autres communications de l'association sont également publiées dans cette revue.

INDICATIONS DONNÉES PAR LES MEMBRES

Art. 30

Les membres sont tenus de fournir à l'association les données nécessaires pour l'établissement de statistiques ainsi que pour d'autres enquêtes, à condition que le secret des affaires soit sauvegardé.

DATENSCHUTZ

Art. 31

- 1 Die Geschäftsleitung kann den Namen sowie die vollständige Adresse jedes Mitglieds in einer Liste in gedruckter Form sowie in der Verbandszeitschrift als Mitgliederliste publizieren und auf der öffentlich zugänglichen Internetseite des Verbands aufschalten.
- 2 Auf Anfrage eines Mitglieds gibt die Geschäftsstelle diesem die Mitgliederliste in elektronischer Form unentgeltlich heraus, ohne den Nutzungszweck abzuklären.
- 3 Die Geschäftsleitung kann die in Absatz 1 erwähnten Daten auch für kommerzielle Zwecke benutzen. Unter Vorbehalt von Absatz 2 sind die Herausgabe und der Verkauf dieser Daten an Dritte ausgeschlossen.
- 4 Sollen andere Daten weitergegeben werden, sollen dieselben Daten für andere Zwecke als die oben genannten verwendet oder sollen die Daten an andere Dritte als die oben genannten weitergegeben werden, muss die Geschäftsleitung die Zustimmung des Mitglieds einholen.

ÄNDERUNGEN DER STATUTEN

Art. 32

- 1 Eine Änderung der Statuten kann nur durch den Vorstand oder durch Branchenmitglieder und/oder Branchenverbände, die wenigstens einen Zehntel aller Stimmen vertreten, beantragt und anschliessend durch die Generalversammlung, in der mindestens ein Drittel der Stimmen aller Mitglieder vertreten ist, beschlossen werden.
- 2 Für eine Statutenänderung bedarf es einer Mehrheit von zwei Dritteln der abgegebenen gültigen Stimmen.

AUFLÖSUNG

Art. 33

- 1 Eine Auflösung des Verbands kann nur durch den Vorstand, die Revisionsstelle oder durch Branchenmitglieder und Branchenverbände, die wenigstens einen Zehntel aller Stimmen vertreten, beantragt und durch eine Generalversammlung, in der mindestens die Hälfte der Stimmen aller Mitglieder vertreten ist, beschlossen werden.
- 2 Für eine Auflösung bedarf es einer Mehrheit von zwei Dritteln der abgegebenen gültigen Stimmen.
- 3 Im Falle der Auflösung beschliesst die Generalversammlung über die Verwendung des Verbandsvermögens.

VI. SCHLUSSBESTIMMUNGEN

Art. 34

Die vorliegenden Statuten wurden an der Generalversammlung vom 15. Mai 2014 in Luzern angenommen. Sie treten sofort in Kraft und ersetzen alle bisherigen Statutenbestimmungen.

PROTECTION DES DONNÉES

Art. 31

- 1 La direction peut publier le nom, ainsi que l'adresse complète de chaque membre sous forme de liste imprimée, ainsi que dans la revue de l'association en tant que liste des membres. Elle peut également publier cette liste sur le site d'internet public de l'association.
- 2 Sur demande d'un membre, le secrétariat lui remet gratuitement la liste des membres sous forme électronique sans clarifier ce qu'il va en faire.
- 3 La direction peut également utiliser les données mentionnées à l'alinéa 1 dans des buts commerciaux. Sous réserve de l'alinéa 2, la remise et la vente de ces données à des tiers sont interdites.
- 4 Si d'autres données doivent être transmises ou si les mêmes données sont utilisées à d'autres fins que celles susmentionnées ou si les données sont destinées à d'autres tiers que ceux susmentionnés, la direction doit demander l'autorisation au membre concerné.

MODIFICATIONS DES STATUTS

Art. 32

- 1 Une modification des statuts ne peut être proposée que par le Comité, des membres de la branche et/ou des associations de la branche représentant un dixième au moins de toutes les voix et doit être approuvée par une Assemblée générale dans laquelle un tiers au moins des voix de tous les membres est représenté.
- 2 Une modification des statuts requiert la majorité des deux tiers des voix valablement exprimées.

DISSOLUTION

Art. 33

- 1 La dissolution de l'association ne peut être demandée que par le Comité, l'organe de révision ou par des membres de la branche et des associations de la branche représentant au moins un dixième de toutes les voix. Elle ne peut être décidée que par une Assemblée générale au sein de laquelle la moitié au moins des voix de tous les membres est représentée.
- 2 La décision de dissolution doit être prise à la majorité des deux tiers des voix valablement exprimées.
- 3 En cas de dissolution, l'Assemblée générale décide de l'utilisation de l'avoir social.

VI. DISPOSITIONS FINALES

Art. 34

Les présents statuts ont été adoptés par l'Assemblée générale du 15 mai 2014 à Lucerne. Ils entrent en vigueur le même jour et remplacent toutes les dispositions statutaires précédentes.

VII. ÜBERGANGSBESTIMMUNG

Art. 35

- 1 Die von der ordentlichen Generalversammlung vom 15. Mai 2014 genehmigte neue Beitrags- und Stimmrechtsordnung tritt, unter Vorbehalt von Absatz 2, am selben Tag in Kraft. Die Organisation und die Reglemente werden soweit notwendig angepasst.
- 2 Artikel 25 Absatz 2 Buchstabe c der vorliegenden Statuten sowie die Bestimmung B.3. der neuen Beitrags- und Stimmrechtsordnung über den Mitgliederbeitrag für assoziierte Mitglieder treten auf den 1. Januar 2015 in Kraft.

Aarau, den 15. Mai 2014

Der Präsident
Kurt Rohrbach

Die Protokollführerin
Susanne Leber

VII. DISPOSITION TRANSITOIRE

Art. 35

- 1 La nouvelle réglementation des cotisations et du droit de vote, adoptée lors de l'Assemblée générale ordinaire du 15 mai 2014, entre en vigueur le même jour, sous réserve de l'alinéa 2. L'organisation et les règlements seront adaptés si besoin.
- 2 L'article 25, alinéa 2, lettre c des présents statuts, ainsi que de la disposition B.3 de la nouvelle réglementation des cotisations et du droit de vote relative à la cotisation des membres associés entrent en vigueur le 1^{er} janvier 2015.

Aarau, le 15 mai 2014

Le Président
Kurt Rohrbach

La rédactrice du procès-verbal
Susanne Leber

VSE BEITRAGS- UND STIMMRECHTSORDNUNG

vom 15. Mai 2014

Gemäss Art. 25 der Statuten ist für die Berechnung der Mitgliederbeiträge eine Beitrags- und Stimmrechtsordnung zu erlassen.

Die Mitgliederbeiträge und Stimmrechte von Branchenmitgliedern werden pro Kalenderjahr aufgrund der Tätigkeit in den Wertschöpfungsstufen Stromproduktion, Stromvertrieb und Stromtransport je Spannungsebene (d.h. unter Beachtung des Unbundling) sowie der Stromhandelstätigkeit erhoben.

Die Mitgliederbeiträge und Stimmrechte der Branchenverbände werden in Anlehnung an ihre Mitgliederzahl erhoben. Zu den Mitgliedern gehören alle dem Branchenverband direkt und indirekt angeschlossenen Unternehmen, welche die Voraussetzungen für eine Mitgliedschaft beim VSE als Branchenmitglied erfüllen (vgl. Art. 4 Abs. 2 Statuten).

Für assoziierte Mitglieder werden die Mitgliederbeiträge aufgrund der AHV-Lohnsumme festgelegt.

Massgebend sind jeweils die Zahlen des Vorjahres resp. des abgeschlossenen hydrologischen Jahres. Dabei wird wie folgt vorgegangen:

A. SKALIERTE WERTSCHÖPFUNG

Die skalierte Wertschöpfung W_s rechnet sich nach der Formel

$$W_s = \left(\sum_{i=A}^J S_i a_i b_i \right)^{0.64}$$

Dabei ist:

- W_s = skalierte Wertschöpfung des Unternehmens
- S_i = Stromproduktion, Stromvertrieb resp. Stromtransport in den einzelnen Wertschöpfungsbereichen A bis J in GWh gemäss Tabelle
- a_i = Faktor relative Gewichtung der einzelnen Wertschöpfungsstufen A bis J gemäss Tabelle
- b_i = Korrekturfaktor für Verbandsnutzen der einzelnen Wertschöpfungsstufen A bis J gemäss Tabelle
- 0,64** = Skalierungs-Exponent zur degressiven Korrektur der Wertschöpfung

RÉGLEMENTATION AES DES COTISATIONS ET DU DROIT DE VOTE

à partir du 15 mai 2014

Conformément à l'art. 25 des statuts, une réglementation des cotisations et du droit de vote doit être édictée.

Les cotisations de membres et les droits de vote des membres de la branche sont enregistrés par année civile sur la base de l'activité exercée dans les différents niveaux de valeur ajoutée «production d'électricité», «vente et transport de l'électricité par niveau de tension» (en tenant compte de l'unbundling) ainsi que «activités de négoce».

Les cotisations de membres et le droit de vote des associations de la branche sont calculés en fonction du nombre de leurs membres. Font partie des membres, toutes les entreprises liées directement ou indirectement à l'association de la branche et qui remplissent les conditions pour devenir membres de la branche de l'AES (voir art. 4 al. 2 des statuts).

Pour les membres associés, les cotisations sont fixées en fonction de la masse salariale soumise à l'AVS.

Les chiffres de l'année précédente, respectivement de l'année hydrologique, sont déterminants. La procédure est la suivante:

A. VALEUR AJOUTÉE DÉGRESSIVE

La valeur ajoutée dégressive W_s se calcule au moyen de la formule suivante

$$W_s = \left(\sum_{i=A}^J S_i a_i b_i \right)^{0.64}$$

où:

- W_s = valeur ajoutée dégressive de l'entreprise
- S_i = production d'électricité, vente et transport d'électricité pour chaque niveau de valeur ajoutée A à J en GWh selon tableau
- a_i = facteur de pondération relative des différents niveaux de valeur ajoutée A à J selon tableau
- b_i = facteur de correction tenant compte de l'utilité de l'association pour les niveaux de valeur ajoutée A à J selon tableau
- 0,64** = exposant pour la correction dégressive de la valeur ajoutée

Wertschöpfungsstufe des Unternehmens Niveau de valeur ajoutée de l'entreprise		Strommenge S_i (GWh) Deklarierte Menge Quantité d'électricité S_i (GWh) Quantité déclarée	a_i rel. Gewichtung der Wertschöpfung a_i pondération rela- tive de la valeur ajoutée	b_i Verbandsnutzen b_i utilité de l'AES pour l'entreprise
A	Produktion Production		5	0.5
B	Transport auf HHS / HS > 40 kV Transport en THT / HT > 40 kV		1.5	1
C	Vertrieb auf HHS / HS Vente en THT / HT		0.5	1
D	Transport auf MS 6-36 kV (Transportnetz 5a) Transport en MT 6-36 kV (réseau de transport 5a)		1	1
E	Vertrieb an Endverteilunternehmen auf MS Vente aux entreprises de distribution finale en MT		0.5	1
F	Transport auf MS (Verteilnetz 5b) Transport en MT (réseau de distribution 5b)		2	1
G	Vertrieb an Endkunden auf MS Vente aux clients finaux en MT		1	1
H	Transport auf NS 0,4 kV Transport en BT 0,4 kV		5	1
I	Vertrieb an Endkunden auf NS Vente aux clients finaux en BT		2	1
J	Handelstätigkeit Activités de négoce			
	gross grandes (> 10 TWh)	1	20 000	1
	mittel moyennes (1-10 TWh)	1	5000	1
	klein petites (< 1 TWh)	1	1000	1
	sehr klein très petites (< 0.1 TWh)	1	200	1
	keine aucune	1	0	1

Genauere Definitionen und Erklärungen zu den einzelnen Wertschöpfungsstufen sind im jährlich versandten Datenerfassungsblatt aufgeführt.

B. MITGLIEDERBEITRAG

1. BRANCHENMITGLIEDER

Der Mitgliederbeitrag M von Branchenmitgliedern errechnet sich nach der Formel:

$$M = W_s \cdot z$$

dabei ist z = spezifischer Mitgliederbeitrag in CHF pro skalierte Wertschöpfungseinheit.

Der Mitgliederbeitrag beträgt im Minimum CHF 2 000.– pro Jahr.

Für Unternehmen, deren Wertschöpfung sich mit den vorliegenden Parametern nicht erfassen lässt, wie z.B. Dienstleistungsunternehmen gemäss Artikel 4 Absatz 2 der Statuten, wird ein Beitrag vom Vorstand einvernehmlich mit dem betreffenden Unternehmen festgelegt.

Une définition et des explications précises pour chaque niveau de valeur ajoutée sont mentionnées dans le formulaire de saisie envoyé chaque année.

B. COTISATION DE MEMBRE

1. MEMBRES DE LA BRANCHE

La cotisation M des membres de la branche se calcule selon la formule suivante:

$$M = W_s \cdot z$$

où z = montant spécifique des membres en francs par unité dégressive de valeur ajoutée.

La cotisation de membre s'élève au minimum à CHF 2 000.– par année.

Si la valeur ajoutée d'un membre de la branche ne peut pas être définie en fonction de ces paramètres, comme p. ex. pour les prestataires de service conformément à l'article 4, alinéa 2 des statuts, un montant sera fixé d'un commun accord par le Comité et l'entreprise concernée.

2. BRANCHENVERBÄNDE

Der Mitgliederbeitrag für Branchenverbände MB errechnet sich nach der Formel:

$$MB = GA + 100 \sqrt{2x \text{ Anzahl Mitglieder} + 10x \text{ Anzahl Nichtmitglieder}}$$

Der Mitgliederbeitrag MB setzt sich zusammen aus einem Grundbetrag GA von CHF 5 000.– zuzüglich eines Betrags je Mitglied des Branchenverbandes. Bei Letzteren wird zwischen VSE Mitgliedern und Nichtmitgliedern unterschieden.

3. ASSOZIIERTE MITGLIEDER

Der Mitgliederbeitrag für assoziierte Mitglieder MA wird wie folgt bestimmt:

$$MA = GA + \sqrt{AHV}$$

GA ist der Grundbetrag von CHF 2 000.– für assoziierte Mitglieder.

\sqrt{AHV} ist die Quadratwurzel aus der AHV-Lohnsumme.

C. STIMMRECHTE

1. BRANCHENMITGLIEDER

Jedes Branchenmitglied hat mindestens ein Stimmrecht. Die Anzahl Stimmenrechte ist nach oben nicht limitiert, wird jedoch bei zunehmendem Unternehmensgewicht durch die Degression infolge des Skalierungsexponenten beschränkt.

Die Anzahl Stimmenrechte R errechnet sich nach der Formel:

$$R = W_s \cdot f \quad (\text{Rundung auf ganze Stimmen})$$

dabei ist **f** = Stimmrechtsfaktor pro skalierte Wertschöpfungseinheit.

2. BRANCHENVERBÄNDE

Die Anzahl Stimmenrechte je Branchenverband ist nach oben nicht limitiert und entwickelt sich vorerst in Korrelation zum Mitgliederbeitrag, wird jedoch bei zunehmender Anzahl Unternehmen, die direkt oder indirekt dem Branchenverband angeschlossen sind, durch die von einem Skalierungsexponenten bewirkte Degression beschränkt. Die Anzahl Stimmenrechte **R_B** errechnet sich nach der Formel:

$$R_B = MB \cdot f_B \quad (\text{Rundung auf ganze Stimmen})$$

dabei ist **f_B** = Stimmrechtsfaktor. Die Anzahl Stimmenrechte berechnet sich nach der Höhe des Mitgliederbeitrages MB multipliziert mit dem Stimmrechtsfaktor **f_B**.

3. ASSOZIIERTE MITGLIEDER

Assoziierte Mitglieder haben kein Stimmrecht.

2. ASSOCIATIONS DE LA BRANCHE

La cotisation de membre pour les associations de la branche MB se calcule selon la formule suivante:

$$MB = GA + 100 \sqrt{2x \text{ nombre membres} + 10x \text{ nombre non-membres}}$$

La cotisation de membre MB se compose d'un montant de base GA de CHF 5 000.– et d'un montant par membre de l'association de la branche. On distingue en outre les membres AES des non-membres.

3. MEMBRES ASSOCIÉS

La cotisation de membre MA pour les membres associés se calcule selon la formule suivante:

$$MA = GA + \sqrt{AVS}$$

GA est le montant de base s'élevant à CHF 2 000.– pour les membres associés.

\sqrt{AVS} est la racine carrée de la masse salariale soumise à l'AVS.

C. DROITS DE VOTE

1. MEMBRES DE LA BRANCHE

Chaque membre de la branche a au moins une voix. Le nombre de voix n'est pas limité vers le haut, mais est dégressif du fait de l'exposant.

Le droit de vote R se calcule selon la formule suivante:

$$R = W_s \cdot f \quad (\text{arrondi à une voix entière})$$

où **f** = facteur de droit de vote par unité de valeur ajoutée dégressive.

2. ASSOCIATIONS DE LA BRANCHE

Le nombre de voix par association de la branche n'est pas limité vers le haut et évolue en corrélation avec la cotisation de membre, mais est dégressif du fait de l'exposant en cas de nombre croissant des entreprises qui sont liées directement ou indirectement à l'association de la branche.

Le nombre de voix **R_B** se calcule selon la formule suivante:

$$R_B = MB \cdot f_B \quad (\text{arrondi à une voix entière})$$

où **f_B** = facteur de droit de vote. Le nombre de voix se calcule en fonction du montant de la cotisation de membre MB multiplié par le facteur de droit de vote **f_B**.

3. MEMBRES ASSOCIÉS

Les membres associés n'ont pas le droit de vote.

D. LEISTUNGEN

Die Leistungen der verschiedenen Mitgliederkategorien unterscheiden sich wie folgt:

Leistungspaket Prestations globales	Branchenmitglied Membre de la branche	Branchenverband Association de la branche	Assoziiertes Mitglied Membre associé
VSE Newsletter Newsletter AES	X	X	X
Extranet Zugang Accès à l'extranet	X	X	X
Bulletin Bulletin	X	X	X
Mitgliedervergünstigungen Rabais de membre	X	X	X
Stimmrecht Droit de vote	X	X	
Wählbarkeit in Kommissionen Eligibilité dans une commission	X	X	

D. PRESTATIONS

Les prestations des diverses catégories de membres se distinguent comme suit:

- 1 Die ordentliche Generalversammlung vom 15. Mai 2014 hat diese Beitrags- und Stimmrechtsordnung gutgeheissen. Sie hat für 2015 die Variablen **z** auf CHF 187.– und **f** auf 0,07 je skalierte Wertschöpfungseinheit und **f_B** auf 0.0004 festgelegt.
- 2 Die Beitrags- und Stimmrechtsordnung tritt damit unter Vorbehalt von Artikel 35 Absatz 2 der Statuten, in Kraft.
- 3 Die in der vorliegenden Beitrags- und Stimmrechtsordnung festgehaltenen Ansätze gemäss Art. 25 Abs. 2 Bst. d) der Statuten sind jährlich von der Generalversammlung auf Antrag des Vorstandes neu festzulegen.

- 1 L'Assemblée générale ordinaire du 15 mai 2014 a approuvé la réglementation des cotisations et du droit de vote. Elle a fixé pour 2015 les variables **z** à CHF 187.– et **f** à 0,07 par unité de valeur ajoutée dégressive et **f_B** à 0.0004.
- 2 La réglementation des cotisations et du droit de vote entre ainsi en vigueur sous réserve de l'article 35, al. 2 des statuts.
- 3 Les taux fixés dans cette réglementation sont, selon l'art. 25 al. 2, let. d) des statuts, redéfinis chaque année par l'Assemblée générale sur proposition du Comité.

Verband Schweizerischer Elektrizitätsunternehmen

Der Präsident
Kurt Rohrbach

Die Protokollführerin
Susanne Leber

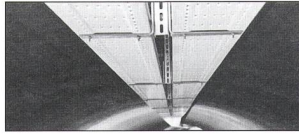
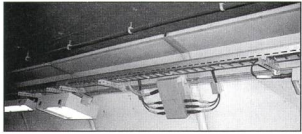
Aarau, den 15. Mai 2014

Association des entreprises électriques suisses

Le Président
Kurt Rohrbach

La rédactrice du procès-verbal
Susanne Leber

Aarau, le 15 mai 2014



LANZ – die sichere Kabelführung für Metro-, Bahn- und Strassentunnel zu international konkurrenzfähigen Preisen:

LANZ Produkte für den Tunnelbau sind **3-fach geprüft**

1. auf Erdbebensicherheit SIA 261 Eurocode 8 (EMPA)
2. auf Schocksicherheit 1 bar Basisschutz (ACS Spiez)
3. auf Funktionserhalt im Brandfall 90 Minuten (Erwitte)

Für die Kabelführung in Tunnel 3-fach geprüft sind:

- die LANZ G-Kanäle für kleine und mittlere Kabelmengen. Schraubenlos montierbar. Stahl PE-beschichtet und Stahl A4
- die LANZ Weitspann-Multibahnen (Kabelleiter nach IEC 61537). Für grosse Kabelmengen, hohe Belastung und weite Stützabstände. Stahl tauchfeuerverzinkt und Stahl rostfrei A4 WN 1.4571 und 1.4539
- die LANZ MULTIFIX C-Profileschienen mit eingerollter 5-mm-Verzahnung zur Befestigung u. a. von Rohren, Leuchten, Schildern.

Für die Stromversorgung in Tunnel 3-fach geprüft sind:

- die LANZ HE Stromschienen/Schienenverteiler IP 68 400–6000 A. 4-, 5- und 6-Leiter Alu und CU. Korrosionsfest giessharzvergossen.

Risiken vermeiden. Sicherheit erhöhen. LANZ montieren.

Rufen Sie LANZ an für Referenzen, Beratung, Muster und Offerten:
lanz oensingen ag CH-4702 Oensingen Tel. 062 388 21 21



lanz oensingen ag

CH-4702 Oensingen
Telefon 062 388 21 21
www.lanz-oens.com

Südringstrasse 2
Fax 062 388 24 24
info@lanz-oens.com

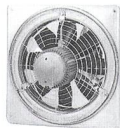
liefert gut und preisgünstig:

ANSON



Radial-Ventilatoren

Bewährt im Apparatebau! 27 m³/h – 19000 m³/z – 10000 PA. Sonderanfertigung. ATEX-Ausführungen. Mobile Radialventilatoren. Fragen Sie:



ANSON Ventilatoren

mit Flanschplatte, Rohr-Anschluss. Alle Stromarten. Auch Ex-geschützt 800–25000 m³/h.



Schalter und Steuerungen

für den energiesparenden Betrieb der Ventilatoren:

ANSON AG 044/461 11 11
8055 Zürich Friesenbergstrasse 108 Fax 044/461 31 11

info@anson.ch
www.anson.ch

Pressespiegel

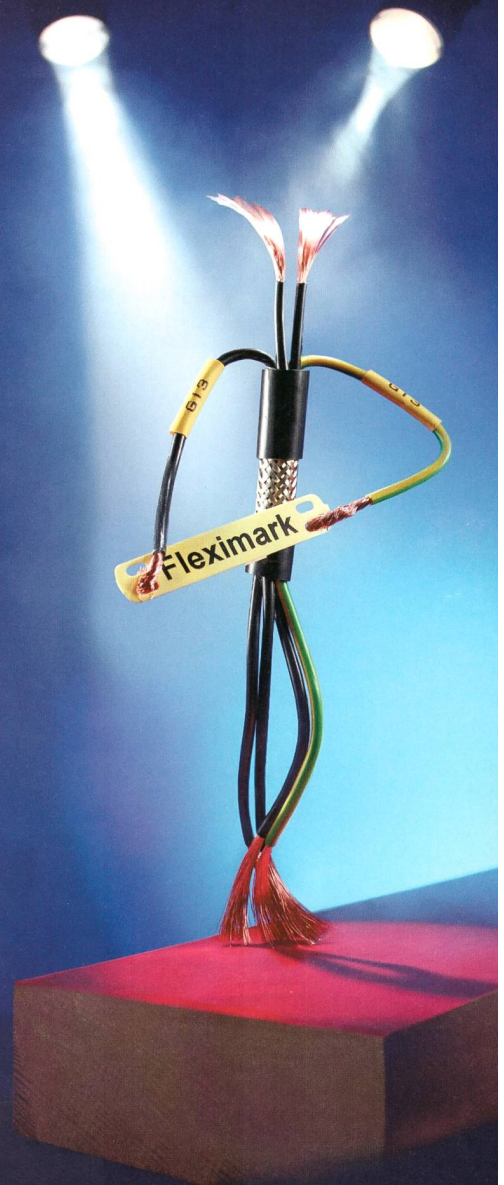
Die wichtigsten News der Branche – täglich elektronisch für Sie aufbereitet!

Jetzt abonnieren!

Mit kleinem Zeitaufwand bleiben Sie durch aktuelle Nachrichten immer auf dem Laufenden.
www.strom.ch/pressespiegel



Die neusten Trends bei Kabelmarkierungen.



Volland AG, Ifangstrasse 103
8153 Rümlang, Tel. 044 817 97 97
Fax 044 817 97 00, www.volland.ch

Voll im Trend:
Kabeltechnik mit System.

VOLLAND