

Objektyp: **Competitions**

Zeitschrift: **Tec21**

Band (Jahr): **137 (2011)**

Heft 29-30: **Leben in den Karpaten**

PDF erstellt am: **25.09.2024**

Nutzungsbedingungen

Die ETH-Bibliothek ist Anbieterin der digitalisierten Zeitschriften. Sie besitzt keine Urheberrechte an den Inhalten der Zeitschriften. Die Rechte liegen in der Regel bei den Herausgebern.

Die auf der Plattform e-periodica veröffentlichten Dokumente stehen für nicht-kommerzielle Zwecke in Lehre und Forschung sowie für die private Nutzung frei zur Verfügung. Einzelne Dateien oder Ausdrucke aus diesem Angebot können zusammen mit diesen Nutzungsbedingungen und den korrekten Herkunftsbezeichnungen weitergegeben werden.

Das Veröffentlichen von Bildern in Print- und Online-Publikationen ist nur mit vorheriger Genehmigung der Rechteinhaber erlaubt. Die systematische Speicherung von Teilen des elektronischen Angebots auf anderen Servern bedarf ebenfalls des schriftlichen Einverständnisses der Rechteinhaber.

Haftungsausschluss

Alle Angaben erfolgen ohne Gewähr für Vollständigkeit oder Richtigkeit. Es wird keine Haftung übernommen für Schäden durch die Verwendung von Informationen aus diesem Online-Angebot oder durch das Fehlen von Informationen. Dies gilt auch für Inhalte Dritter, die über dieses Angebot zugänglich sind.

WETTBEWERB LAUBHOLZ 2011



01–03 Auszeichnungen: Trainingsgerät «Funambolo», Wohnhaus in Küsnacht, Neukonzeption/Instandsetzung Insel Schwanau
(Fotos v.l.n.r.: Creaholic, Käferstein & Meister, Stefan Zürner)

In den Wäldern nimmt der Bestand an Laubbäumen zu. Der Aktionsplan Holz suchte daher in einem Wettbewerb nach gelungenen Laubholz Anwendungen in Produktgestaltung, Architektur sowie Forschung und Technik.

(af) Insgesamt 63 Beiträge gingen für den Wettbewerb Laubholz 2011 ein, den das Bundesamt für Umwelt (Bafu) ausgeschrieben hatte. Die Laubholz Anwendungen stammen aus den Bereichen Neubau (11), Umbau (8), Ausbau (5), Mobiliar (14), Kleinobjekte (16) und Technik (9). Die ausgezeichneten Projekte geben einen Überblick über die vielfältigen Einsatzmöglichkeiten von Laubholz.

DREI AUSZEICHNUNGEN

Das ausgezeichnete Trainingsgerät «Funambolo» (Abb. 1) simuliert die Federeigenschaften eines gespannten Hochseils zum Training der Körperbalance in der Physiotherapie. Es besteht aus einer flexiblen Glasfaserstange und biegsamen Holzlatten und nutzt so die Feder- und Torsionseigenschaften von Buchenholz.

Der präzise Ausbau mit Laubhölzern prägt das prämierte Wohnhaus in Küsnacht (Abb. 2): Einbaumöbel aus massiver Esche und Böden aus Eichenriemen geben den In-

nenräumen eine freundliche und lichte Atmosphäre.

Bei der Erneuerung der Insel Schwanau (Abb. 3) im Lauerzersee lobt die Jury die durchgängige Anwendung von Eichenholz. Bauten und Aussenmöbel wurden neu gestaltet und so Natur, Bestand und Hinzugefügtes zu einem neuen Ganzen verbunden.

VIER ANERKENNUNGEN

Die neue Kantonsschule Wil (Abb. 4) überzeugt die Jury mit einer Eichenholzfassade, die mit präzise detaillierten Simsens und Pilastern gegliedert ist.

Das dreigeschossige Ferienheim Büttenhardt (Abb. 5) besteht aus lokalen Eichen- und Buchenhölzern. Für die Bohlenständer wurde aus den Balken der Kern herausgebohrt, um eine kürzere Trocknungszeit und bessere Formbeständigkeit zu erreichen.

Das markante Dach der Skischule Innerarosa (Abb. 6) konnte dank Eschenholz erstaunlich schlank ausgeführt werden. Bei einer Konstruktion aus Fichte wäre der Holzquerschnitt um 70 % grösser ausgefallen.

Bereits als Prototyp weckt die weit spannende Holzdecke (Abb. 7), die zurzeit für einen Institutsneubau der ETH entwickelt wird, das Interesse der Jury. Als Zuggurte kommen Buchenholzlamellen zum Einsatz.

Der Prototyp des Tragsystems wird zurzeit noch getestet und optimiert.

TEC21 wird die Siegerprojekte im Herbst in einem Dossier ausführlich vorstellen.

AUSZEICHNUNGEN

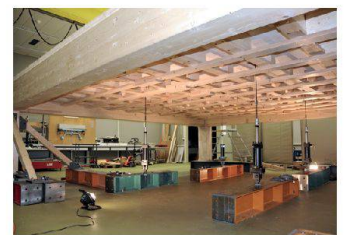
- Balance Trainer Funambolo: Creaholic, Laurent Torriani, Biel (5000 Fr.)
- Wohnhaus in Küsnacht: Käferstein & Meister, Architekten, Zürich (5000 Fr.)
- Neukonzeption/Instandsetzung Insel Schwanau: ARDE Architektur Design, Brunnen; Fischer Landschaftsarchitektur, Richterswil; bpp Ingenieure, Schwyz (5000 Fr.)

ANERKENNUNGEN

- Ferienheim Büttenhardt: Bernath und Widmer, Zürich; Création Holz/SJB Kempet Fitze, Frauenfeld
- Neue Kantonsschule Wil: Stauer & Hasler, Frauenfeld; Jörg Siegfried, Freidorf/Conzett Bronzini Gartmann, Chur
- Skischule Innerarosa: ARGE LutzBuss mas-Karade, Zürich; Walt + Galmarini, Zürich
- Flächentragwerk mit Laubholz: ETHZ, Institut für Baustatik und Konstruktion (Prof. Frangi)

JURY

Christian Kuchli, Bern (Vorsitz); Köbi Gantenbein, Zürich; Andreas Hurst, Biel; Urs C. Luginbühl, Bern/Biel; Dominic Niels-Haag, Zürich; Ruedi Lustenberger, Zürich; Walter Schär, Zürich; Ueli Pfenninger, Russo TI; Mélanie Pittet-Baschung, Le Mont-sur-Lausanne; Judit Solt, Zürich



04–07 Anerkennungen: neue Kantonsschule Wil, Ferienheim Büttenhardt, Skischule Innerarosa, Flächentragwerk mit Laubholz
(Fotos v.l.n.r.: Heinrich Helfenstein, Roland Bernath, Daniele Portanome, ETHZ)