

Objektyp: **Competitions**

Zeitschrift: **Schweizer Ingenieur und Architekt**

Band (Jahr): **113 (1995)**

Heft 30/31

PDF erstellt am: **23.09.2024**

### **Nutzungsbedingungen**

Die ETH-Bibliothek ist Anbieterin der digitalisierten Zeitschriften. Sie besitzt keine Urheberrechte an den Inhalten der Zeitschriften. Die Rechte liegen in der Regel bei den Herausgebern. Die auf der Plattform e-periodica veröffentlichten Dokumente stehen für nicht-kommerzielle Zwecke in Lehre und Forschung sowie für die private Nutzung frei zur Verfügung. Einzelne Dateien oder Ausdrucke aus diesem Angebot können zusammen mit diesen Nutzungsbedingungen und den korrekten Herkunftsbezeichnungen weitergegeben werden. Das Veröffentlichen von Bildern in Print- und Online-Publikationen ist nur mit vorheriger Genehmigung der Rechteinhaber erlaubt. Die systematische Speicherung von Teilen des elektronischen Angebots auf anderen Servern bedarf ebenfalls des schriftlichen Einverständnisses der Rechteinhaber.

### **Haftungsausschluss**

Alle Angaben erfolgen ohne Gewähr für Vollständigkeit oder Richtigkeit. Es wird keine Haftung übernommen für Schäden durch die Verwendung von Informationen aus diesem Online-Angebot oder durch das Fehlen von Informationen. Dies gilt auch für Inhalte Dritter, die über dieses Angebot zugänglich sind.

# Laufende Wettbewerbe

Veranstalter	Objekte PW: Projektwettbewerb IW: Ideenwettbewerb	Teilnahmeberechtigung	Abgabe (Unterlagen- bezug)	SI+A Heft
Kanton Basel-Stadt	Friedhof «Am Hörnli», Neugestaltung, PW	Fachleute mit Wohn- oder Geschäftssitz in der engeren Regio Basiliensis seit 1. Januar 1994 (siehe Ausschreibung!)	2. August 95 <b>(7. April 95)</b>	14/1995 S. 354
Baudepartement Kanton Basel-Stadt	Sonderschulheim «Zur Hoffnung», in Riehen BS, PW	Fachleute, die seit dem 1. Januar 1994 ihren Geschäfts- oder Wohnsitz im Kanton Basel-Stadt haben oder in diesem heimatberechtigt sind, sowie Fachleute, die seit dem 1. Januar 1994 ihren Geschäftssitz im Bezirk Arlesheim, Kanton Basel-Lansschaft, oder in der Gemeinde Dornach, Kanton Solothurn, haben	25. Aug. 95 (24. Mai 95)	17/18 1995 S. 428
Stadt Sursee	Heilpädagogische Sonderschule, Sursee PW	Architekten, welche seit dem 1. Juni 1994 Wohn- oder Geschäftssitz in der Stadt Sursee haben (Stadtbauamt Sursee!)	8. Sept. 95	21/1995 S. 504
Stadtrat von Zug	Primarschulhaus Riedmatt in Zug, PW	Fachleute, die im Kanton Zug seit spätestens dem 1. Januar 1993 Wohn- oder Geschäftssitz aufweisen oder im Kanton Zug heimatberechtigt sind	22. Sept. 95 (30. Juni 95)	20/1995 S. 476
Etat de Fribourg	Oratoire du Pont de Pérolles à Fribourg, PW	Tous les architectes établis avant le 1 <sup>er</sup> janvier 1995 sur le territoire du canton de Fribourg, ou originaires de ce canton et inscrits au registre des professionnels autorisés dans le canton où ils pratiquent.	29. sept. 95 (30 juin 95)	26/1995 S. 632
Gemeinde Bonaduz GR	Erweiterung Schulanlagen Bonaduz, PW	Architekten, die ihren Geschäftssitz seit dem 1. Januar 1995 im Kanton Graubünden haben.	29. Sept. 95 (7. Juli 95)	22/1995 S. 532
Städt. Werke Baden AG	Wohnüberbauung Brisigi, Baden, IW	Architekten, die seit 1. Januar 1994 Wohn- oder Geschäftssitz in den Bezirken Baden oder Brugg haben oder hier heimatberechtigt sind.	20. Okt. 95 <b>(23. Juni 95)</b>	24/1995 (S. 578)
Ville de Neuchâtel, Direction des affaires culturelles	Théâtre régional de Neuchâtel, PW	Architectes établis ou domiciliés dans le canton de Neuchâtel, ou originaires du même canton et domiciliés en Suisse, inscrits au reg. neuchâtelois des architectes ou au REG A ou B ou diplômés d'une haute école au plus tard le 1 <sup>er</sup> janvier 1995	20 oct. 95 (12 juin - 31 juillet)	suit
Raiffeisenbank Gossau SG	Bank- und Geschäftsüberbauung im Zentrum von Gossau, PW	Architekten, die seit mindestens dem 1. Januar 1995 ihren Wohn- oder Geschäftssitz im Bezirk Gossau (Gossau, Andwil, Waldkirch, Gaiserwald), der Stadt St. Gallen und den Gemeinden Herisau und Flawil haben.	30. Okt. 95 (10. Juli 95)	26/1995 S. 632
Primarschulgemeinde Jona, Oberstufenschulgemeinde Jona-Rapperswil SG	Schulanlage Weiden in Jona SG	Teilnahmeberechtigt sind Fachleute, die in Rapperswil oder Jona seit spätestens dem 1. Januar 1994 Geschäftssitz aufweisen.	3. Nov. 95 (11. Aug. 95)	29/1995 S. 679
Gemeinde Arth SZ	Erweiterung Schulanlage Sonnegg, Arth, PW	Architekten, die im Kanton SZ seit spätestens dem 1. Januar 1995 Wohn- oder Geschäftssitz haben.	3. Nov. 95 (31. Juli 95)	29/1995 S. 679
Einwohnergemeinde Seewen SO	Erweiterung Schulhaus Zelgli, Mehrzweckanlage, PW	Architekten, welche seit 1. Januar 1995 Wohn- und Geschäftssitz in den Solothurner Bezirken Dorneck und Thierstein oder in den Kantonen Basel-Land und Basel-Stadt haben	10. Nov. 95 (9. Juni 95)	19/1995 S. 454
Politische Gemeinde Gaiserwald, Schulgemeinde Engelburg SG	Primarschule Engelburg mit Doppelturnhalle, PW	Architekten, die seit mindestens dem 1. Januar 1995 ihren Wohn- oder Geschäftssitz in der Gemeinde Gaiserwald sowie in den angrenzenden Gemeinden St. Gallen, Wittenbach, Gossau, Andwil oder Waldkirch haben	17. Nov. 95 (11. Juli-10. Aug. 1995 Progr. ab sofort) S. 660	27/28 1995
Ministère espagnol de la Culture, Madrid	Restauration et extension du Musée National du Prado	Tous les architectes du monde, ein possession d'un titre professionnel, reconnu par sa Section membre de l'UIA, peuvent participer au concours, seuls ou à la tête d'une équipe pluridisciplinaire	26 déc. 95 (12 juin 95)	17/18 1995 S. 428
Einwohnergemeinde Köniz, Burgergemeinde Bern	Überbauung «Blauäcker», Köniz BE, PW	Berechtigt sind Fachleute, die ihren Wohn- oder Geschäftssitz im Kanton Bern haben. Interdisziplinäre Teams mit ausserkantonalen Architekten sind teilnahmeberechtigt, sofern sie ein Beurteilungsfähiges Projekt im Strassenwettbewerb Schwarzenburgstrasse/Könizstrasse einreichen.	19. Jan. 96 (14. Juli 95)	26/1995 S. 632

Regierungsrat des Kantons Solothurn	Ingenieurschule HTL in Oensingen SO, PW	Architekten, welche seit 1. Januar 1995 Wohn- oder Geschäftssitz im Kanton Solothurn haben oder hier heimatberechtigt sind. Architekten in Kantonen, mit denen der Kanton Solothurn eine Gegenrechtsvereinbarung unterzeichnet hat (AG, BE, BL, BS, SZ, AR) können sich für eine Teilnahme bewerben.	1. März 96 (11. Aug. 95)	29/1995 S. 679
-------------------------------------	---	--	-----------------------------	-------------------

## Neu in der Tabelle

Europasuisse	«Construire la ville sur la ville», cinq sites en Suisse	Architectes, moins de 40 ans avec une diplôme d'architecture	23 jan. 96 (2 oct. 95)	30/31 95 S. 704
AlpTransit	Vergabe Spezialistenmandate, Präqualifikation	In- und ausländische Bewerber	31. Aug. 95	30/31 95 S. 704

## Wettbewerbe

### Prix Bénédicte 1995

Un bureau suisse et deux étudiants suisses de l'EPF Zurich parmi les lauréats.

Initié par l'entreprise DuPont de Nemours, ce prix annuel d'architecture récompense les auteurs d'une conception architecturale exemplaire et innovante utilisant le verre feuilleté comme élément majeur du projet. Lancé pour la première fois, au Congrès de l'UIA à Chicago en 1993, ce prix international a reçu l'approbation de l'Union internationale des architectes (UIA). Il est placé sous les auspices de l'AIA (American Institute of Architects) et de l'ACSA (Association of Collegiate Schools of Architecture).

La participation au prix est ouverte aux praticiens et aux étudiants en architecture en fin d'études. Les architectes sont invités à soumettre une de leurs réalisations dans laquelle le verre feuilleté est utilisé avec pertinence sur le plan architectural et technique. Le prix 1993 a été décerné à *Sir Norman Foster* pour l'aéroport de Stansted, près de Londres; le prix 1994 aux architectes français *Odile Decq* et *Bruno Cornette* pour la Banque populaire de l'Ouest à Rennes. Les étudiants, quand à eux, doivent soumettre un projet sur un programme défini et intégrer le verre feuilleté à la spécificité de ce programme. Il portait, cette année, sur la conception d'un centre d'étude des religions et des cultures du monde dans l'île de Mivajima au Japon, sur un site particulièrement sensible aux séismes.

### Les lauréats du Prix 1995

Le jury international de la session 1995 était composé de: *Fumihiko Maki* (Japon), Médaille d'or de l'UIA, de *Thomas Beeby* (USA) et *Dan Hangamu* (Canada).

L'agence britannique *Design Antenna* est lauréate du prix 1995, pour la conception du pavillon d'entrée du Musée du verre de Kingswinford. Qualifiée par les membres du jury comme «une performance sans fautes, impeccable dans ses détails» la réalisation est, selon *Fumihiko Maki*: «la meilleure réponse aux contraintes du site». Conçu par l'architecte *Brent Richards*, en collaboration avec le spécialiste des structures *Dewhurst Macfarlane and Partners*, le pavillon est l'une des plus grandes structures autportantes entièrement en verre, réalisée actuellement dans le monde.

Le jury a également décerné les six mentions suivantes:

- *Fujiki Takao* Atelier Inc. (Japon), pour un abri de verre destiné à la police à Tokyo
- *Herzog & Partners* (Allemagne), pour le Centre du design de Linz
- *Kraaijvanger-Urbis* (Pays-Bas), pour le pont de verre de Rotterdam
- *Eric Owen Moos* (USA) pour «the box», un bureau dans le centre de conférences de Culver City
- *Richard Brosi et Obrist & Partner* (Suisse) pour le centre de transports de Chur
- *Pei, Cobb Freed & Partner* (USA), pour la pyramide inversée du Musée de Louvre à Paris.

*Les lauréats étudiants*: Cette session a rencontré un succès considérable auprès de plus de 1700 étudiants dans 270 écoles de 45 pays du monde. Pour la deuxième année consécutive, c'est un étudiant de l'Université de technologie de Tampere (Finlande), *Juba Mäki-Jyllilä*, sous la conduite de son enseignant, le professeur *Juhani Katainen*, qui a remporté le premier prix. Le second prix revient à *Kersten Nabielek* et *Roman San Emeterio Pedraia*, élèves de *John Parry* à l'Université de Portsmouth (Royaume-Uni); le troisième à *Carlos Puig*, *Xavier Vanceus*, *Rafael Moranta* et *Jonathan Tugores*, élèves de *Mario Corea*, à l'Ecole technique supérieure d'architecture de Vaues à Barcelone (Espagne).

Enfin, des mentions ont été attribuées à *Ignacio Vela Cidrad* (E. T. S. Arquitectura de Valladolid, Espagne), à *Joanna Dzieciatkowska* et *Wojciech Makecki* (Université technique de Silésie, Pologne) et à *Frank A. Schmidt* et *Andrea B. Rummel* (ETH de Zurich, Suisse).

### Prix Rhénan d'Architecture

La quatrième édition du Prix Rhénan d'Architecture s'est tenue le 13 juin dernier au Centre Culturel Le Maillon à Strasbourg Hautepierre. Le Jury constitué de dix membres et présidé de Jacques Lucab, avait à départager 40 réalisations situées à moins de 75 kilomètres du fleuve dans le quatre pays rhénans Suisse, France, Allemagne, Pays-Bas.

Le montant du Grand Prix Rhénan d'Architecture est de 10 000 écus. Le Prix Soprema est

de 7000 écus. Le Prix Spécial Caisse des Dépôts et Consignations est matérialisé par un trophée.

*Grand Prix Rhénan d'Architecture*: habitat collectif, Müllheimerstrasse, Bâle, Suisse; architectes: Meinrad Morger et Heinrich Degelo, Suisse; maître d'ouvrage: Baudepartement Basel-Stadt, Hochbau- und Planungsamt; date de réalisation: juillet 1993.

*Prix spécial Soprema*: habitat collectif, construction de logements Bungestrass 10-28 à Bâle, Suisse; architectes: Michael Alder, Hanspeter Müller, Bâle, Suisse; collaborateur: Andy Hindemann; maître d'ouvrage: Pensionskasse des Basler Staatspersonals, Neue Wohnbaugenossenschaft Basel; date de réalisation: avril 1993.

*Prix spéciale Caisse des Dépôts et Consignations*: habitat groupé, Résidence Niederholzboden à Riehen, Suisse; architectes: Metron Architekturbüro, Suisse; maître d'ouvrage: Wohnstadt Bau- und Verwaltungsgenossenschaft Basel; date de réalisation: mars 1994.

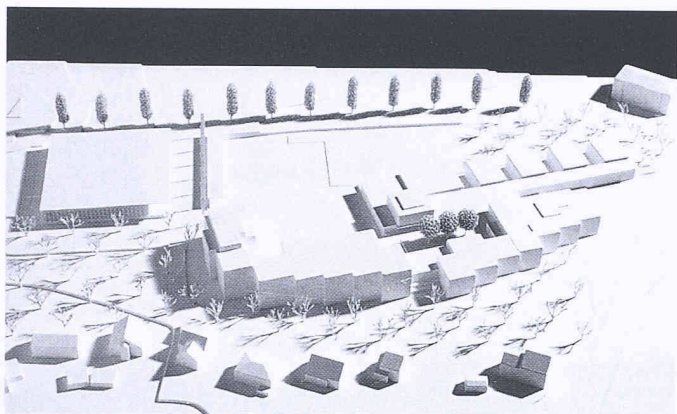
*Composition du jury*. France: Jacques Lucan, Françoise Lamarre, journaliste, Alain Cartignies, architecte, Lous Henry, architecte; Suisse: Beat Jordi, architecte, Michael Annen, architecte; Pays-Bas: At Tuns, architecte, Jurjen Van der Meer, architecte; Allemagne: Peter Weller, architecte, Konrad Schlossberger, architecte.

L'exposition présentait 40 réalisations: France 14, Allemagne 8, Pays-Bas 13, Suisse 5.

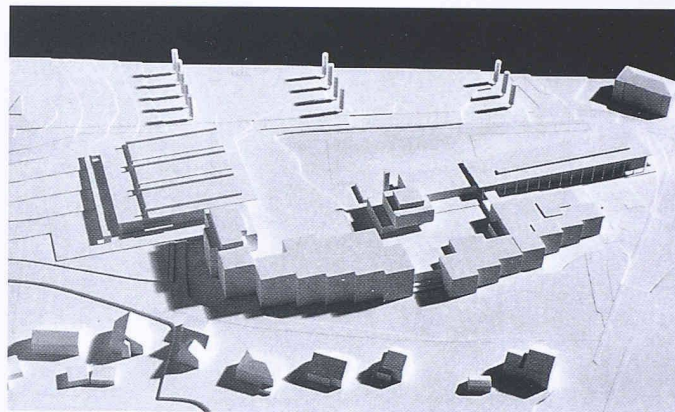
### Erweiterung Schulanlage Wünnwil-Flamatt FR

Die Gemeinde Wünnwil-Flamatt und der Gemeindeverband der Orientierungsschule des Sensebezirkes in Zusammenarbeit mit der Direktion für Erziehung und kulturelle Angelegenheiten des Kantons Freiburg veranstalteten einen öffentlichen Projekt- und Ideenwettbewerb für die Erweiterung der Orientierungsschule in Wünnwil. Teilnahmeberechtigt waren Architekten, die seit dem 1. Januar 1994 ihren Wohn- oder Geschäftssitz im Kanton Freiburg haben und im kantonalen Register eingetragen sind.

Es wurden 39 Entwürfe eingereicht. Ein Projekt musste wegen schwerwiegender Verletzung von Programmbestimmungen von der Preiserteilung ausgeschlossen werden. Ein weiteres Projekt wurde nachträglich wegen Nichterfüllens



Wünnwil-Flamatt. 1. Preis: Jean-Luc Grobéty, Freiburg



2. Preis: Serge Charrière, Freiburg

der Teilnahmebestimmungen ausgeschlossen.  
Ergebnis:

1. Preis (21 000 Fr.):

Jean-Luc Grobéty, Freiburg; Mitarbeiter: Pascal Clozza, Hervé Romanens

2. Preis (19 000 Fr.):

Serge Charrière SA, Freiburg; Mitarbeiter: Mathia Guenther, Jean-Jacques Müller, Dominique Martignoni

3. Preis (14 000 Fr.):

Bader und Kocher, Düringen

4. Preis (10 000 Fr.):

Stefan Lobsiger, Flamatt

5. Preis (9000 Fr.):

Olivier Charrière, Bulle

6. Preis (7000 Fr.):

Andrey, Schenker, Sottaz, Freiburg

Das Preisgericht empfahl der Bauherrschaft, die Verfasser der zwei erstrangierten Projekte zu einer Überarbeitung einzuladen. Fachpreisrichter waren Uli Huber, Bern; Rolf Mühlethaler, Bern; Thomas Urfer, Freiburg, Christian Wiesmann, Kantonsplaner, Freiburg; Robert Linder, Freiburg; Paul Fasel, Zumholz, Ersatz.

#### Eidg. Amt für Messwesen

Das Amt für Bundesbauten AFB erteilte an vier Planungsteams Studienaufträge für Bauten und Anlagen - im Rahmen des betrieblichen und baulichen Gesamtkonzeptes bis zum Jahre 2010 - des Eidg. Amtes für Messwesen in Wabern. Die Auswahl der Teams erfolgte aufgrund eines öffentlich ausgeschriebenen Präqualifikationsverfahrens.

*Die Expertenkommission empfahl einstimmig die Studie der Metron Architekten aus Brugg als Basis für die Weiterbearbeitung.*

Das Planungsteam für die Weiterbearbeitung setzt sich wie folgt zusammen: Metron Architekturbüro, Brugg; Weber+Brönnimann AG, Bauingenieure, Bern; Meierhans+Partner AG, Dr. Eicher+Pauli AG, Zürich; HLKS-Ingenieur/Reinraumtechnik; W+S Ingenieurbüro für Elektroplanung AG, Rohr; G. Bächli AG, Minimierung Vibrationsübertragungen, Baden.

Expertenkommission: Sergio Buzzolini, AFB, Baukreisdirektor III, Bern; Nikki Piazzoli, Direktor AFB; Martin Kraus, AFB; Robert Tresch, AFB; Robert Burkhardt, EMPA, Dübendorf; Ferry Khanlari, Eidg. Finanzverwaltung, Bern, Dr. Wolfgang Schwitz, EAM; Kurt Nobs, Planungsabt. Kőniz; Ernst Graber, Architekt, Bern; Ulf Deventer, Physik.-Techn. Bundesanstalt, Braunschweig.

#### Eidgenössisches Versicherungsgericht, Luzern

Das Amt für Bundesbauten erteilte an sechs Luzerner Architekten Studienaufträge für den Umbau und die Vergrößerung des Eidgenössischen Versicherungsgerichtes in Luzern.

Seit 1917 ist das EVG in einer Villa an der Adligenswilerstrasse 24 in Luzern untergebracht. Das Gebäude wurde laufend durch Um-, Ein- und Anbauten an die betrieblichen Notwendigkeiten angepasst. Die stetige Erhöhung der Anzahl Mitarbeiter hat dazu geführt, dass das vorhandene Raumangebot im Gebäude den Anforderungen

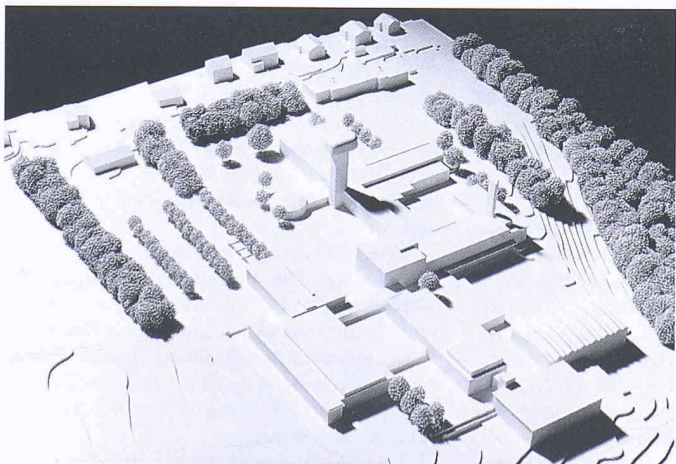
nicht mehr zu genügen vermag. Als Provisorium sind deshalb zehn Arbeitsplätze in zwei 5-Zimmer-Wohnungen untergebracht. Anfangs 1993 konnte auf der Ostseite des bestehenden Gebäudes eine Parzelle von rund 350 m<sup>2</sup> erworben werden. Damit und mit den Reserven des bestehenden Geländes wird die Erweiterung des EVG um ca. 1000 m<sup>2</sup> Bruttogeschossfläche auf ca. 3500 m<sup>2</sup> möglich.

Das Expertengremium empfahl, das Projekt der Architektengemeinschaft H. Ineichen und P. Affentranger weiterbearbeiten zu lassen. Fachexperten waren Sergio Buzzolini, Baukreisdirektor BK3, Bern, Manuel Pauli, Stadtarchitekt, Luzern, Prof. Arthur Rüegg, Luzern, Sabina Hubacher, Zürich, Niki Piazzoli, Direktor AFB, Luzern, Feri Khanlari, Vizedirektor EFV, Bern.

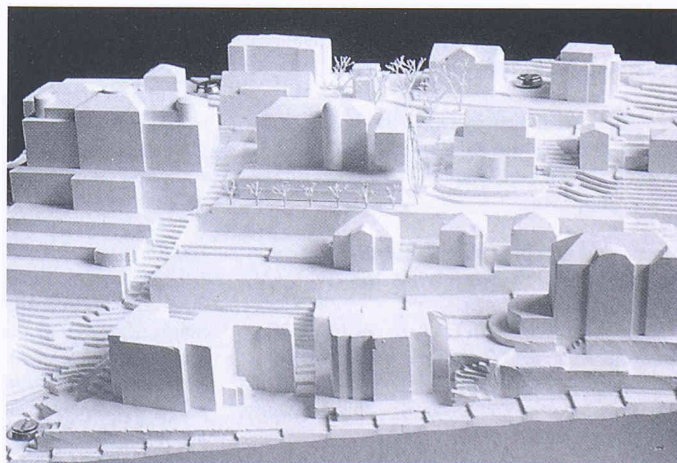
#### Umbau Hotel Schweizerhof, Luzern

Die Familie Hauser beabsichtigt, das Hotel Schweizerhof durch Um- und Neubauten auf eine erfolversprechende Zukunft auszurichten. Nachdem sie in der Genossenschaft Migros Luzern, die sich in den neuen Räumlichkeiten einzumieten gedenkt, einen Partner gefunden hatte, konnte mit dem Studium von Lösungsmöglichkeiten begonnen werden. Im Rahmen der Analyse vertraten die beigezogenen Fachleute die Auffassung, bei einer Erhaltung der beiden Hotelsäle sei eine betriebswirtschaftlich sinnvolle und ökonomisch tragbare Bewirtschaftung des Hotels in Frage gestellt. Erste Machbarkeitsstudien sahen daher den Abbruch der Säle vor.

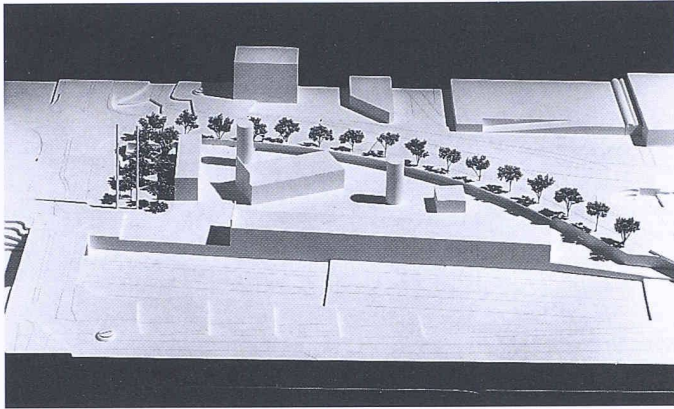
Die Denkmalkommission des Kantons Luzern beantragte daraufhin im Mai 1994, die Re-



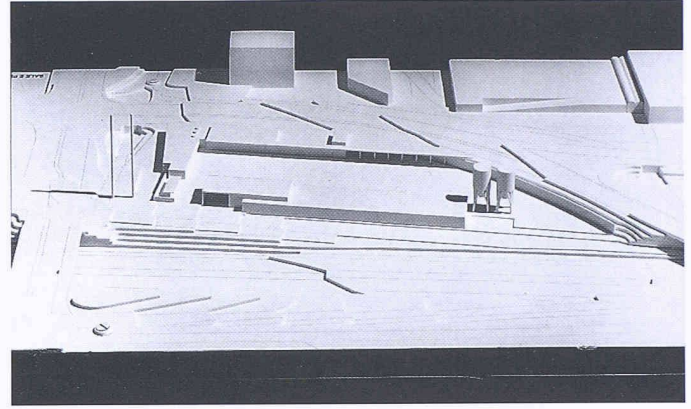
Eidg. Amt für Messwesen, Bern. Projekt Metron Architekten, Brugg



Eidg. Versicherungsgericht, Luzern. Projekt H. Ineichen und P. Affentranger, Luzern



Volketswil. 1. Preis: J.-P. Dürig und Ph. Rämi, Zürich



2. Preis: Martin Spühler, Zürich

präsentationsräume im Erdgeschoss, insbesondere die beiden Säle und das Treppenhaus des Hotels Schweizerhof, unter Denkmalschutz zu stellen. Im Verlauf dieses Verfahrens vereinbarte die Bauherrschaft mit dem zuständigen Departement, ein Konkurrenzverfahren solle entweder wirtschaftlich tragbare und architektonisch sinnvolle Möglichkeiten für die Erhaltung der Säle aufzeigen oder aber nachweisen, dass ein Einbezug der beiden Säle in das Bauvorhaben aus architektonischen und/oder wirtschaftlichen Gründen nicht möglich sei. Zu diesem Studienauftrag wurden in der Folge fünf Architekturbüros eingeladen. Die Studien wurden von einer Fachjury unter dem Vorsitz von Flora Flora Ruchat-Roncati beurteilt.

Die Jury beschloss einstimmig, der Bauherrschaft das Projekt der Basler Architekten *Diener & Diener*, das die Erhaltung beider Säle am bisherigen Standort ermöglicht, zur Weiterbearbeitung zu empfehlen.

#### Werkhof Volketswil ZH

Die Direktion der öffentlichen Bauten des Kantons Zürich veranstaltete einen Projektwettbewerb unter elf eingeladenen Architekten für den Neubau des Staatsstrassen-Werkhofes des Kantonalen Tiefbauamtes in Volketswil

1. Preis (13 000 Fr. mit Antrag zur Weiterbearbeitung):

Jean-Pierre Dürig und Philippe Rämi, Zürich

2. Preis (10 000 Fr.):

Martin Spühler, Zürich; Mitarbeiter: Peter Trachsel, David Spühler.

3. Preis (9000 Fr.):

Hasler Schlatter Werder, Zürich.

4. Preis (8000 Fr.):

Peter Brader, Urs Nüesch, Schwerzenbach.

Fachpreisrichter waren P. Schatt, Kantonsbaumeister, Zürich, M. Burkhalter, Zürich, K. Kamm, stv. Kantonsbaumeister, Bern, P. Stutz, Winterthur.

#### Centre de traitements psychiatriques du Nord vaudois, Yverdon-les-Bains

1<sup>er</sup> prix:

Valérie Jaccottet, Jean Locher, Michel Pfister, André Rochat, Jean-René Delessert, Lausanne

2<sup>e</sup> prix:

Geneviève Bonnard et Denis Woeffray, Lausanne

Mention:

Inès Lamunière et Patrick Devanthery, Lausanne. Collaborateurs: I. Charollais, A. Schwartz, L. Lacroix, L. Matthey.

Architectes dans le Jury: J.-P. Dresco, architecte cantonal, chef du Service des bâtiments de l'Etat de Vaud, Lausanne, président; Ch. Betschen architecte-urbaniste, Commune d'Yverdon-les-Bains; Cl. Lorenz, Sion; J.-P. Hamel, Hospices Cantonaux, Lausanne; M.N. Lupu, Cologny; R. Diener, Bâle.

Le jury recommande la poursuite du développement du projet ayant obtenu la mention avec ses auteurs.

#### European Suisse

La fédération du concours d'architecture qui réunit une vingtaine de pays européens, European a pour buts principaux de contribuer au développement de l'architecture de l'habitat, de susciter des débats internationaux entre experts et de faciliter aux jeunes architectes le passage dans le monde professionnel. Des concours internationaux sont organisés tous les deux ans. Cette année, avec sa quatrième session, European lance un nouveau défi aux jeunes architectes européens sur le thème: «Construire la ville sur la ville, transformation de sites urbains contemporains».

En Suisse, cinq sites font l'objet de ce concours: Lausanne-Prélaz, Neuchâtel-Serrières, Bâle-Schoren, Dietikon-Schellerareal et Biasca-Pollegio. La Suisse parraine également un site en Bulgarie, à Sofia. Ils seront tous présentés le 6 juillet prochain à Lausanne, en présence de plusieurs responsables politiques.

Les périphéries des villes d'Europe sont le champ d'investigation que la fédération soumet à la réflexion des participants. Pour ces périphéries, fini le temps de la dépendance face à la ville centre. L'émancipation commence et les nouveaux territoires urbains portent en eux des développements multiples. European propose aux jeunes architectes de concevoir des projets sur 60 sites disséminés sur le Vieux Continent qui ont pour dénominateur commun d'être des espaces contemporains déjà existants, mais en cours de mutation sociale.

Les 5 sites en Suisse et celui en Bulgarie sont: Lausanne-Prélaz, Neuchâtel-Serrières, Bâle-Schoren, Dietikon-Schellerareal, Biasca-Pollegio et Sofia. Inscriptions: du 19 juin au 2 octobre 1995; rendu des propositions: le 23 janvier 1996; proclamation des résultats: 17 juin 1996; conditions de participation: avoir moins de 40 ans et un diplôme d'architecte; renseignements: Tous les matins au Secrétariat national European Suisse, p/a. IREC-Département d'architecture de l'EPFL, Madame Lydia Buchmüller, secrétaire générale, et Madame Irène Kölbl, secrétaire, Case postale

555, 1001 Lausanne, téléphone: 021/693 42 06, téléfax: 021/693 38 40.

#### AlpTransit: Ausschreibung für die Bearbeitung der Bauabrechnungen

Für die Vergabe dieser Spezialistenmandate wird ein selektives Auswahlverfahren durchgeführt. Ziel dieses Vorgehens ist es, für die anspruchsvolle Aufgabe qualifizierte und geeignete Büros in bestmöglicher Weise einsetzen zu können.

**Aufgabe:** 1993/94 wurden 11 Projektgenieur-/Projektgeologen-Teams für die Achse Gotthard und 1995 ein Team für den Anschluss Ostschweiz bestimmt. Die Projektierungsarbeiten Achse Gotthard sind in 4 Abschnitte aufgeteilt. Pro Abschnitt wird folgende Leistung ausgeschrieben: Erstellung der Leistungsverzeichnisse; Durchführung der Offertvergleiche; Erstellung des Vertrags-Leistungsverzeichnisses; Erstellung der Teil- und Schlussrechnungen; Sicherung und Archivierung der Daten bis 10 Jahre nach Schlussrechnung.

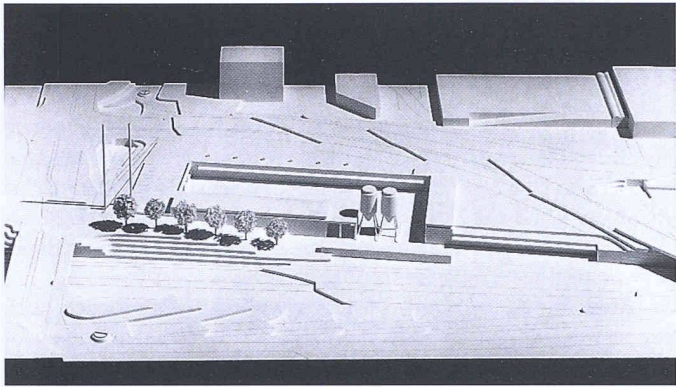
**Verfahren:** Es wird ein 2stufiges Auswahlverfahren durchgeführt. 1. Stufe: Präqualifikation; 2. Stufe: Angebot.

**Bewerbung:** Die Teilnahme am Auswahlverfahren steht grundsätzlich in- und ausländischen Bewerbern offen. Die Bewerbung hat in deutscher Sprache, für Abschnitt Süd in italienischer oder in deutscher Sprache zu erfolgen. Es können für nachfolgende Abschnitte Bewerbungen eingereicht werden: Abschnitt Nord (Arth-Goldau - Erstfeld - Nordportal); Abschnitt Gotthard-Basistunnel; Abschnitt Süd (Südportal - Biasca - Lugano); Abschnitt Ost (Zimmerberg- und Hirzeltunnel).

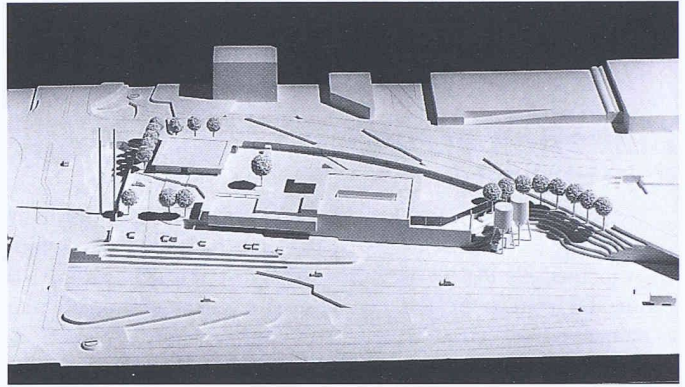
**Auswahl:** In die 2. Stufe (wirtschaftlich günstigstes Angebot) werden Bewerber zugelassen, die ihre Eignung bezüglich Erfahrung (Referenzen), Firmenstruktur, Verfügbarkeit von Personal und Infrastruktur in der 1. Stufe in genügendem Mass nachweisen können. Der Bauherr behält sich zudem die Begrenzung der Anbieterzahl vor.

**Bezug der Bewerbungsunterlagen/Eingabe der Bewerbungen:** Die Bewerbungsunterlagen, die ausschliesslich in deutscher Sprache abgefasst sind, können mit einem adressierten Kuvert B4 beim Sekretariat Ausschreibung Bauabrechnung AlpTransit bezogen werden. Die Bewerbungen sind spätestens bis 31. August 1995 bei derselben Adresse einzureichen.

Sekretariat Ausschreibung Bauabrechnung AlpTransit, % BSB + Partner, Leutholdstrasse 4, 4562 Biberist.



Volketswil. 3. Preis: Hasler Schlatter Werder Zürich



4. Preis: Peter Brader, Urs Nüesch, Schwerzenbach

### Internationaler Preis für textile Architektur

Der Arbeitskreis textile Architektur, Frankfurt, hat *Michael Hopkins and Partners*, London, den internationalen Preis für textile Architektur zuerkannt. Der vom Arbeitskreis 1995 erstmals ausgeschriebene Preis wurde für das *Amenity Building* im *New Inland Revenue Centre*, Nottingham, vergeben und das Projekt zum Textilbau des Jahres erklärt. Die Verleihung erfolgte während eines Festakts in Frankfurt anlässlich des *Techtextil-Symposiums textiles Bauen*.

Das *Amenity Building* bildet den sozialen Mittelpunkt von *Inland Revenue*. Das neue Verwaltungszentrum der britischen Steuerbehörde umfasst insgesamt sieben Gebäudekomplexe für 1800 Beamte. Sechs davon sind Verwaltungsbauten in der landesüblichen Ziegelbauweise. Das *Amenity Building* ist das Herzstück des rund 370 000 m<sup>2</sup> grossen Komplexes. Das von vier Stahlmasten aus 40 Meter Höhe abgehängte Membrandach ist in vollendeter Form mit starren Baukörpern gekoppelt - besonders mit einer Glasfassade. Das führte zu einer ausserordentlichen Transparenz und ungewöhnlich reizvollen architektonischen Effekten. Das *Amenity Building* enthält im Erdgeschoss den Empfangsbereich, eine 800 m<sup>2</sup> grosse Mehrzwecksporthalle sowie im ersten Stock zwei galerieartige Seitenflügel mit Cafeteria, Bar und Restaurant.

Die 1000 m<sup>2</sup> grosse Hauptmembrane wird von vier freigespannten und zwei festen Leitern getragen. Dazu kommen 750 m<sup>2</sup> Membranfläche über den Endblocks und je 650 m<sup>2</sup> über den beiden Seitenflügeln. Bei den Seitenflügeln wurde das Membrandach mit Luftkissen aus Teflonfolie gegen die Konstruktion abgedichtet. Auf diese Weise lassen sich Bewegungen - etwa durch Windstösse - auffangen. Die Kissen werden durch kleine Ventilatoren nach Erfordernissen mit Luft gefüllt. Die Kosten für die stählerne Tragwerkskonstruktion und das Membransystem betragen rund sechs Millionen Mark.

### Kantonalbank Schwyz, Filiale Einsiedeln SZ

Die Kantonalbank Schwyz veranstaltete einen öffentlichen Projektwettbewerb für ihre Filiale in Einsiedeln. Teilnahmeberechtigt waren Architekten, die seit spätestens dem 1. Januar 1994 im Kanton Schwyz Wohn- oder Geschäftssitz haben, ferner Architekten, die im Kanton heimatberechtigt sind. Zusätzlich wurden fünf auswärtige Architekten zur Teilnahme eingeladen. Es wurden 58 Projekte eingereicht und beurteilt. Neun Entwürfe mussten wegen schwerwiegender Verletzung von Programmbestimmungen

von der Preiserteilung ausgeschlossen werden. Ergebnis:

1. Rang, 1. Ankauf (15 000 Fr.):  
Roland Auf der Mauer, Luzern
2. Rang, 1. Preis (30 000 Fr.):  
Robert Mächler, René Bosshard, Andi Peter, Küssnacht a. R.; Desserich & Partner, Bauingenieure
3. Rang, 2. Preis (29 000 Fr.):  
Brigitte Wullschlegler + Christoph Dettling, Goldau
4. Rang, 2. Ankauf (4000 Fr.):  
Stuma Bauplanung Martin Studiger, Luzern
5. Rang, 3. Preis (15 000 Fr.):  
H. U. Gübelin + A. Rigert, Luzern; Andreas Duss, Patrik Bisang, Patrik Sassi, Sabine Lütolf
6. Rang, 4. Preis (14 000 Fr.):  
Thomas Kälin, Bannau
7. Rang, 3. Ankauf (3000 Fr.):  
Thomas Keller, Zürich
8. Rang:  
Priska Ammann, Zürich; Martin Albers

Das Preisgericht empfahl der Bauherrschaft, die Verfasser der drei erstangierten Projekte zu einer Überarbeitung einzuladen. Fachpreisrichter waren Prof. Dölf Schnebli, Zürich, Urs Burkard, Baden, Roger Diener, Basel, Prof. Dr. Werner Oechslin, Einsiedeln, Alexander Galliker, Luzern, Ersatz.

### Milchwirtschaftliche Schule Sursee LU

Der Kanton Luzern veranstaltete einen Projektwettbewerb unter 13 eingeladenen Architekten für den Neubau der milchwirtschaftlichen Schule in Sursee. Die Teilnehmer wurden aufgrund eines öffentlich ausgeschriebenen Präqualifikationsverfahrens ausgewählt. Ergebnis:

1. Preis (25 000 Fr. mit Antrag zur Weiterbearbeitung):  
H. U. Gübelin + A. Rigert Architekten, Luzern; Inhaber: A. Rigert; Mitarbeiter: Patrik Bisang, Sabine Lütolf, Andreas Duss; künstlerischer Schmuck, Thomas Birvé, Bildhauer.
  2. Preis (22 000 Fr.):  
Hans + Judith Fischer, Luzern; Mitarbeiter: Christian Maeder.
  3. Preis (15 000 Fr.):  
Hans Kunz, Sursee; Mitarbeiter: Rolf Egger, Lino Amati, Mischa Finschi
  4. Preis (10 000 Fr.):  
Architektengemeinschaft Cometti Galliker Geissbühler + Tüfer Grüter Schmid, Luzern; Mitarbeiter: Mathis Meyer, Daniel Stalder, Cordula Fries.
  5. Preis (8000 Fr.):  
Peter Affentranger und Eugen Mugglin, Luzern; Mitarbeiter: Marga Varela, Erich Häfliger.
- Fachpreisrichter waren Urs Mahlstein, Kantonsbaumeister, Luzern, Max Germann, Altdorf, Peter Quarella, St. Gallen, Klaus Vogt, Sursee.



Int. Preis für textile Architektur: *Amenity Building* in Nottingham, England, Architekt: *Michael Hopkins and Partners*, London