

Das Grand Hotel Dolder in Zürich: Architekt: Jacques Gros in Zürich

Autor(en): [s.n.]

Objektyp: **Article**

Zeitschrift: **Schweizerische Bauzeitung**

Band (Jahr): **33/34 (1899)**

Heft 19

PDF erstellt am: **19.09.2024**

Persistenter Link: <https://doi.org/10.5169/seals-21338>

Nutzungsbedingungen

Die ETH-Bibliothek ist Anbieterin der digitalisierten Zeitschriften. Sie besitzt keine Urheberrechte an den Inhalten der Zeitschriften. Die Rechte liegen in der Regel bei den Herausgebern.

Die auf der Plattform e-periodica veröffentlichten Dokumente stehen für nicht-kommerzielle Zwecke in Lehre und Forschung sowie für die private Nutzung frei zur Verfügung. Einzelne Dateien oder Ausdrucke aus diesem Angebot können zusammen mit diesen Nutzungsbedingungen und den korrekten Herkunftsbezeichnungen weitergegeben werden.

Das Veröffentlichen von Bildern in Print- und Online-Publikationen ist nur mit vorheriger Genehmigung der Rechteinhaber erlaubt. Die systematische Speicherung von Teilen des elektronischen Angebots auf anderen Servern bedarf ebenfalls des schriftlichen Einverständnisses der Rechteinhaber.

Haftungsausschluss

Alle Angaben erfolgen ohne Gewähr für Vollständigkeit oder Richtigkeit. Es wird keine Haftung übernommen für Schäden durch die Verwendung von Informationen aus diesem Online-Angebot oder durch das Fehlen von Informationen. Dies gilt auch für Inhalte Dritter, die über dieses Angebot zugänglich sind.

Es ist, wie leicht ersichtlich, die Berechnung der excentrischen Knickung nach diesen Formeln eine sehr umständliche, während durch Anwendung der graphischen Tabellen die Berechnung sehr leicht und rasch gemacht werden kann. Trägt man die mit den Tetmajer'schen Formeln gefundenen Werte auf, so findet man Kurven, welche ganz ähnlich mit den hier abgeleiteten verlaufen. Die Figur 11 giebt beispielsweise die Kurven für $m = 0$; $m = 0,5$; $m = 2$; $m = 10$ nach den Tetmajer'schen und nach unseren Formeln berechnet.

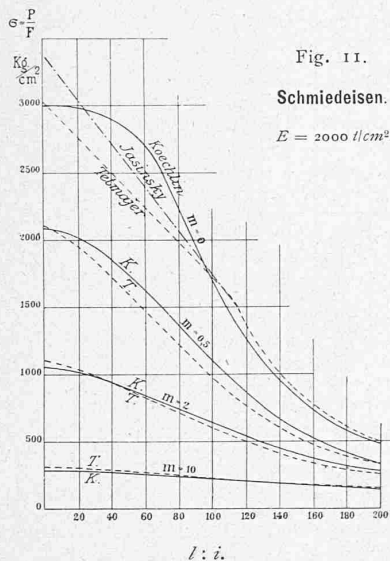


Fig. 11.

Schmiedeseisen.
 $E = 20000 \text{ t/cm}^2.$

Praktische Anwendung der Tabellen.

Um aus den graphischen Tabellen Figur 7 bis 10 die Tragkraft P eines Stabes von der Länge l , der Querschnittsfläche F , dem Trägheitsmomente J und dem Widerstandsmoment $\frac{J}{e} = W$ für eine mit dem Hebelarme p excentrisch wirkende Kraft zu bestimmen, berechnet man zunächst die Werte von $\frac{l}{i}$, wobei $i = \sqrt{\frac{J}{F}}$

$$m = \frac{p}{k}, \text{ wobei } k = \frac{W}{F}.$$

Man sucht dann in der Tabelle auf der dem Werte m entsprechenden Kurve (oder einer interpolierten) den für die Abscisse $\frac{l}{i}$ entsprechenden Wert der Ordinate $\sigma_1 = \frac{P}{F}$.

Die Tragkraft P ist dann $= \sigma_1 \cdot F$, und die zulässige Belastung $= \frac{P}{n}$.

Als Sicherheitsgrad n schlagen wir vor anzunehmen

- Für Schmied- und Flusseisen $n = 5$
- Für Gusseisen $n = 7$
- Für Holz $n = 10$

Ist umgekehrt die Last (zulässige Kraft) gegeben, welche ein Stab zu tragen hat, so muss der Querschnitt des Stabes probeweise bestimmt werden, indem in den Tabellen die Tragkraft P n Mal grösser als die zulässige Kraft angenommen wird.

Das Grand Hotel Dolder in Zürich.

Architekt: Jacques Gros in Zürich.
(Mit einer Tafel.)

Am sonnigen Abhange des Zürichberges, durch Tannen- und Buchenwald vom Nordwinde geschützt, erhebt sich mit malerischer Silhouette und Gruppierung der massiv ausge-

führte Neubau des Dolder-Hotels, dessen Architektur und innere Anlage beiliegende Tafel, sowie die Abbildungen auf Seite 173 u. 174 darstellen. Im Frühling 1897 nach Entwurf und Plänen des Herrn Arch. Jacques Gros in Zürich begonnen, wurde der grosse Bau unter dessen Leitung so gefördert, dass das Hotel nun zum Bezuge bereit steht. Der bedeutende Umfang des Baues, schwierige Zufahrts- und Terrainverhältnisse haben eine zweijährige Bauzeit beansprucht.

Das mit seiner Hauptachse genau nach Süden gestellte Gebäude enthält im Erdgeschoss: Ein grosses Vestibule, Bureau und Portier-Loge, Aufzüge (Lifts) für Personen und Gepäck, wovon der eine vom Keller bis zum Dachstock, der andere vom Erdgeschoss bis über Dach zum Aussichtsturm führt. Vier elegant ausgestattete Konversations-Räume, Restaurant und zwei geräumige Terrassen sind zu beiden Seiten des Vestibules, bezw. des Eingangs, angeordnet. Die beiden Seitenflügel und der hintere Teil des Hauptgebäudes enthalten Fremdenzimmer. Vier auf jedem Stockwerk eingerichtete Familienwohnungen mit je drei bis vier Zimmern, eigenem Badkabinet und Klossets, im ganzen also 16 Familienwohnungen, befinden sich nebst den übrigen Fremdenzimmern in dem neuen Hotel.

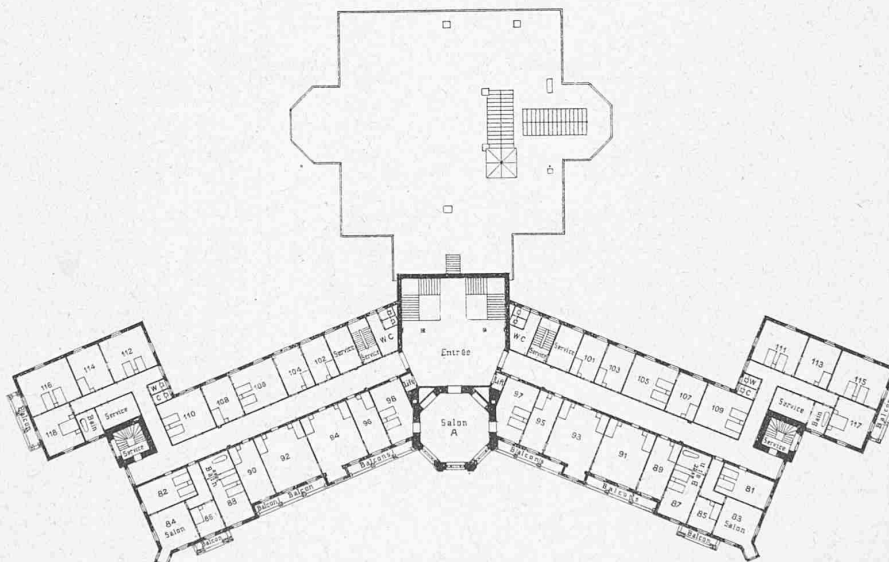
Vom Vestibule führt eine fünfarmige, feinpolierte Baveno-Granit-Treppe zum Speisesaal und Frühstückszimmer, sowie zu den oberen Stockwerken. Zwei seitliche, ebenfalls feuersichere Turmtreppen und zwei sogenannte Service-Treppen vermitteln den Verkehr vom Keller bis über Dach.

Der aus Bruch- und Backstein solid ausgeführte Bau ist symmetrisch gehalten und trotz seinem gebrochenen Grundriss im Innern leicht orientierbar für die Gäste. Die besseren Zimmer besitzen eigene Balkone mit schöner Aussicht auf See und Gebirge, sowie auf das Stadtbild Zürichs.

Hinter dem Hauptgebäude, in einem besonderen Anbau, liegen der grosse Speisesaal und das Frühstückszimmer,

Das Grand Hotel Dolder in Zürich.

Architekt: Jacques Gros in Zürich.



Grundriss vom I. Stock. 1 : 800.

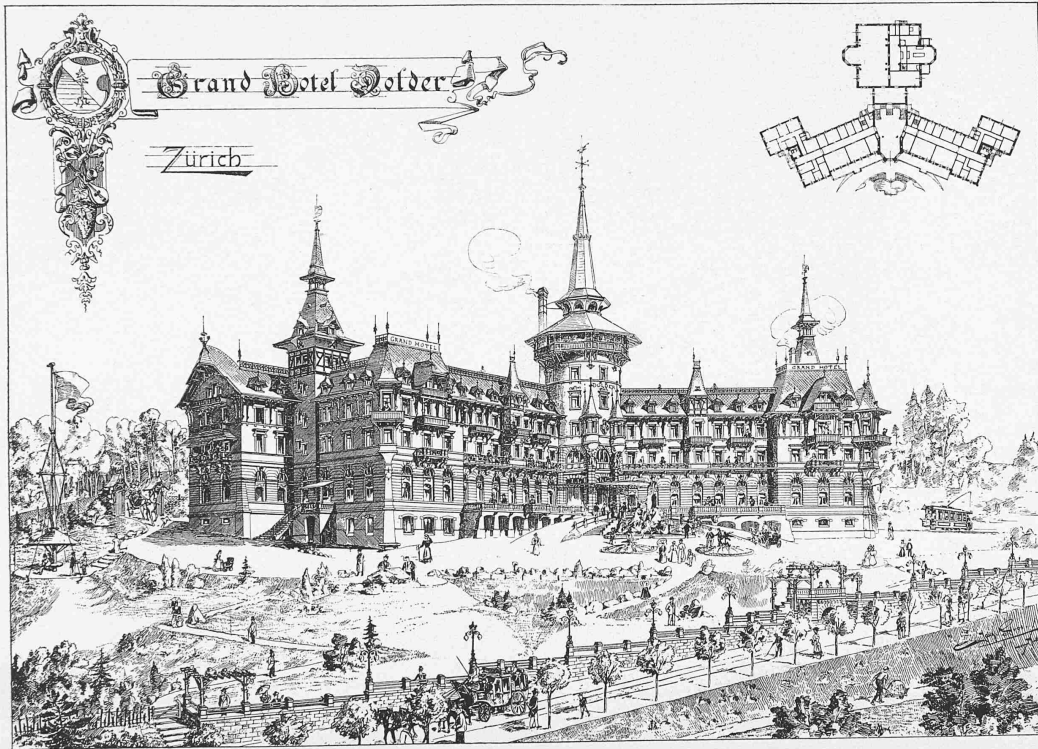
Küche, Office u. s. w., sämtlich à niveau, um einen bequemen und raschen Verkehr zu ermöglichen. Der Speisesaal mit seiner Gallerie hat eine originelle Holzdecke und Täfer erhalten; das aus drei Sorten Graubündner Hölzer hergestellt, eine Sehenswürdigkeit für die Fremden bieten dürfte.

Die 200 Fremdenzimmer sind behaglich und bequem, die Salons elegant ausgestattet, Korridore und Treppen gut beleuchtet, Aborte und Toiletten modern eingerichtet.

Da der elektrische

Tram bis in die Vorhalle beim Vestibule hineingeführt wird, so lässt auch die Verbindung von und nach der Stadt nichts zu wünschen übrig. Eine von Gebr. Lincke in Zürich installierte Centralheizung (Dampfniederdruck) mit doppelter Kesselanlage wird sämtliche Räume und Korridore etc. bei allfälligem Winterbetriebe erwärmen.

Die Baukosten kommen auf fast 1 150 000 Fr. zu stehen, Grunderwerb und Mobiliar nicht inbegriffen. Von dieser Summe entfallen auf: Erdarbeiten 40 000 Fr., Maurerarbeiten 400 000 Fr., Granit-Steinhauerarbeiten 30 000 Fr., Baveno-Granit 35 000 Fr., Savonières 40 000 Fr., Zimmermanns-



Das Grand Hotel Dolder in Zürich.

Architekt: *Jacques Gros* in Zürich.

Gez. *Jacques Gros*, Arch.

Typ. *Zürcher & Furrer* in Zürich.

Ätzung von *Meisenbach, Riffarth & Cie.* in München.

Seite / page

173(3)

leer / vide /
blank

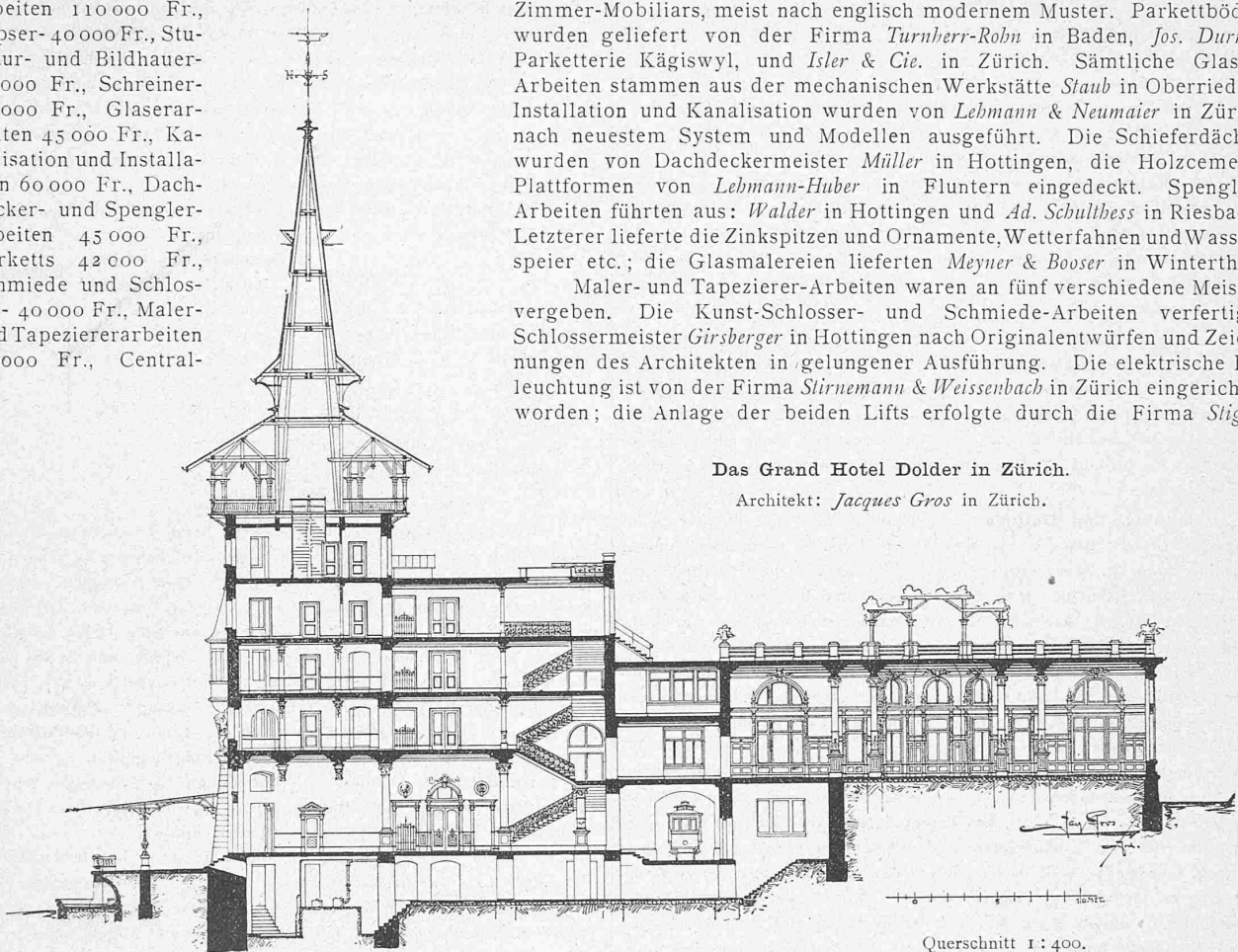
arbeiten 110 000 Fr., Gips- 40 000 Fr., Stukatur- und Bildhauer- 20 000 Fr., Schreiner- 50 000 Fr., Glaserarbeiten 45 000 Fr., Kanalisation und Installation 60 000 Fr., Dachdecker- und Spenglerarbeiten 45 000 Fr., Parketts 42 000 Fr., Schmiede und Schlosser- 40 000 Fr., Maler- und Tapeziererarbeiten 50 000 Fr., Central-

Zimmer-Mobiliars, meist nach englisch modernem Muster. Parkettböden wurden geliefert von der Firma *Turnherr-Robn* in Baden, *Jos. Durrer*, Parketterie Kägiswyl, und *Isler & Cie.* in Zürich. Sämtliche Glaser-Arbeiten stammen aus der mechanischen Werkstätte *Staub* in Oberrieden. Installation und Kanalisation wurden von *Lehmann & Neumaier* in Zürich nach neuestem System und Modellen ausgeführt. Die Schieferdächer wurden von Dachdeckermeister *Müller* in Hottingen, die Holzcement-Plattformen von *Lehmann-Huber* in Fluntern eingedeckt. Spengler-Arbeiten führten aus: *Walder* in Hottingen und *Ad. Schultbess* in Riesbach. Letzterer lieferte die Zinkspitzen und Ornamente, Wetterfahnen und Wasserspeier etc.; die Glasmalereien lieferten *Meyner & Booser* in Winterthur.

Maler- und Tapezierer-Arbeiten waren an fünf verschiedene Meister vergeben. Die Kunst-Schlosser- und Schmiede-Arbeiten verfertigte Schlossermeister *Girsberger* in Hottingen nach Originalentwürfen und Zeichnungen des Architekten in gelungener Ausführung. Die elektrische Beleuchtung ist von der Firma *Stirnemann & Weissenbach* in Zürich eingerichtet worden; die Anlage der beiden Lifts erfolgte durch die Firma *Stigler*

Das Grand Hotel Dolder in Zürich.

Architekt: *Jacques Gros* in Zürich.



Querschnitt 1:400.

heizung 40 000 Fr., Sonnerie und Beleuchtung 26 000 Fr., Aufzüge, Kochherde etc. 27 000 Fr., Diverses 10 000 Fr., zusammen 1 150 000 Fr. (etwa 27 Fr. pro m³ umbauten Raumes).

Die Erd-, Maurer-, sowie Granit-Arbeiten wurden von

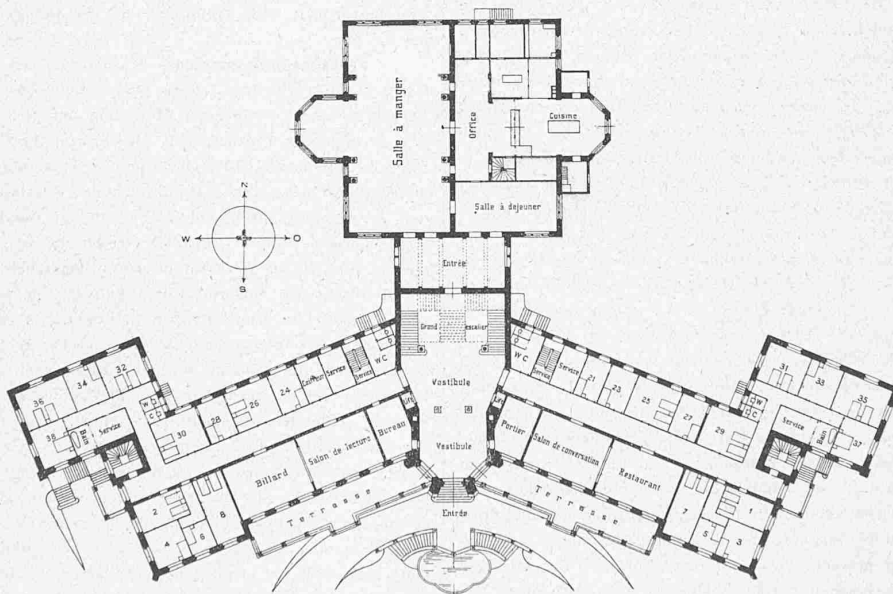
Gebrüder Sassella, Baugeschäft in Zürich, ausgeführt.

Die Savonières-Steinhauer-Arbeiten sind von Steinmetzmeister *Huber* in Zürich geliefert worden. Die Zimmermanns-Arbeiten übernahmen Zimmermeister *Kuhn-Kranz*, die Gips- Arbeiten *Spony & Pizzi* in Zürich. Als Bildhauer hat *Christoph Vicari* in Enge Tüchtiges geleistet. Die Schreiner-Arbeiten wurden ausgeführt von *Emil Baur*, *G. Neumaier* und *Alex. Müller*, sämtlich in Zürich. Naturholztäfel und Decke des grossen Speisesaales stammen aus dem renommierten Chalet-Geschäfte *Kuoni & Cie.* in Chur. Die Ausstattung der Konversations-Räume hat *J. C. Pfaff* in Berlin ausgeführt. Diese letztere Firma lieferte auch den grössten Teil des

in Mailand, die Lieferung der Kochherde und Tellerwärmer durch den Kochherdfabrikanten *Keller-Trueb* in Zürich-Aussersihl.

Es ist zu hoffen, dass unter tüchtiger Direktion das

neu geschaffene Dolder-Hotel als Gasthof ersten Ranges ein weiterer Anziehungspunkt für unsere Fremden werde, und dass die Begründer des Unternehmens sowohl als der Erbauer in dem Erfolge desselben ihre Befriedigung und Anerkennung finden mögen.



Grundriss vom Erdgeschoss 1:800.

Miscellanea.

Die schweiz. Eisenbahnen i. J. 1898.
(Schluss.)

Zustand der Bahnen.

Unterbau. Die Verstärkung und Ersetzung der eisernen Brücken gemäss Verordnung vom 19. August 1892 ist auf

einigen Bahnen in der Hauptsache durchgeführt und geht auf andern ihrem Abschluss entgegen. Einzelne Bahnen weisen in dieser Beziehung noch wesentliche Rückstände auf. Die Bestimmung der Brückenverordnung, wonach bei bereits bestehenden Brücken, je nach Art der Kon-

structionen, je nach Art der Kon-